

PHILIPS

AC4080
AC4081

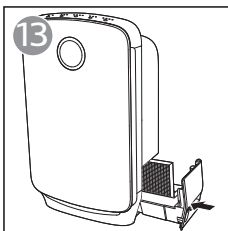
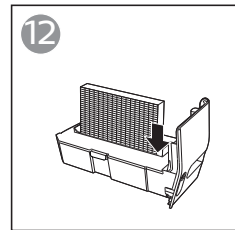
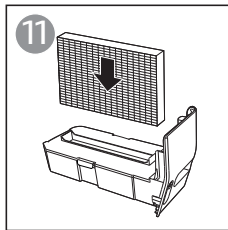
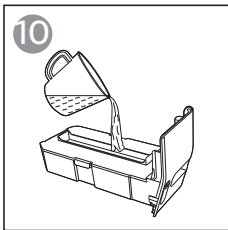
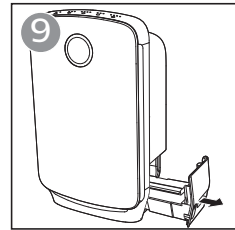
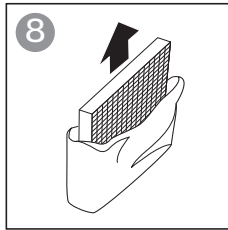
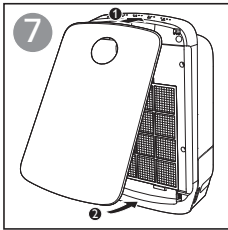
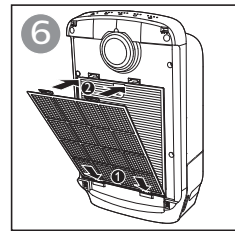
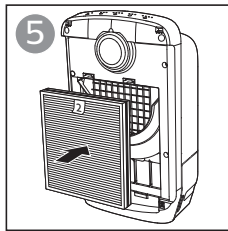
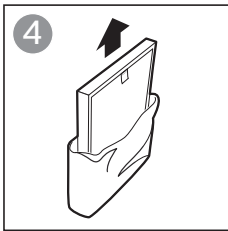
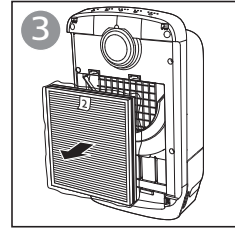
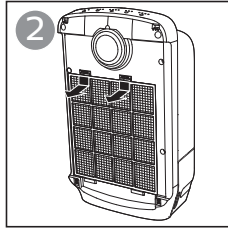
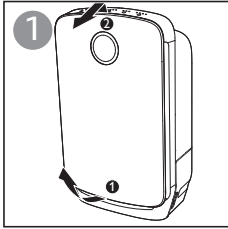


用户手册



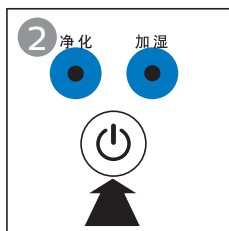
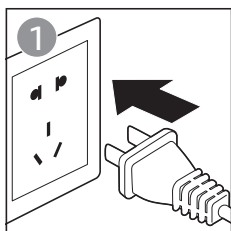
快速入门指南

首次使用

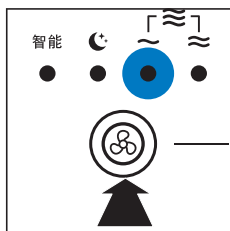


使用本产品

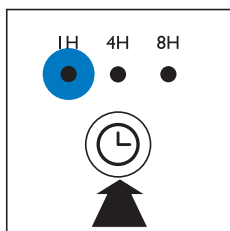
开启



设置风速

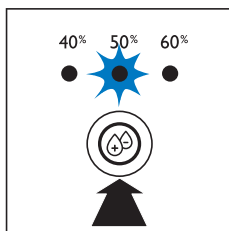


设置定时器

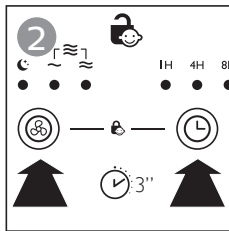
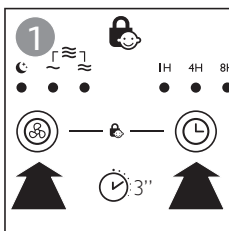


使用本产品

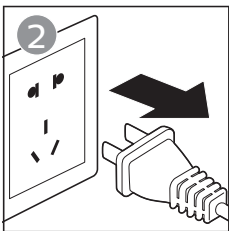
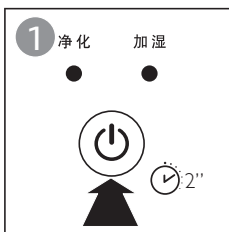
设置湿度



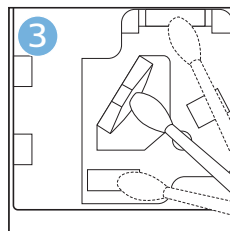
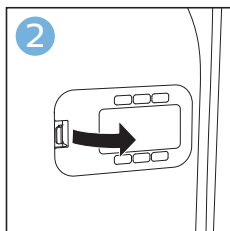
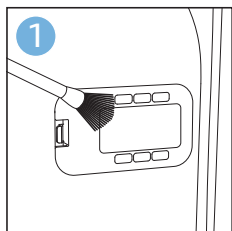
设置童锁



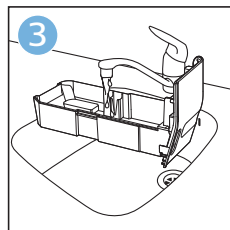
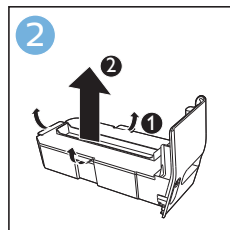
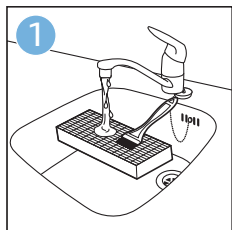
关闭



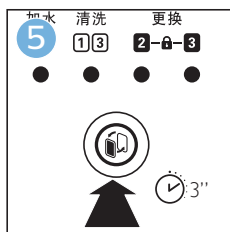
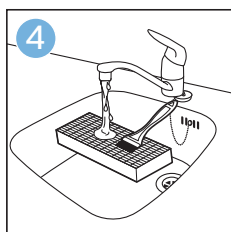
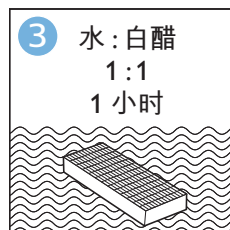
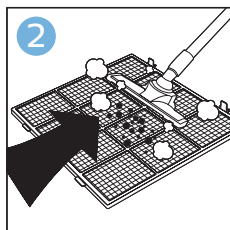
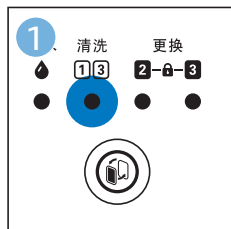
清洁空气质量感应器



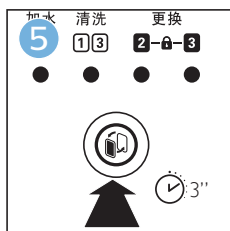
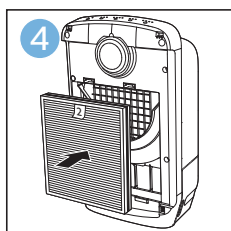
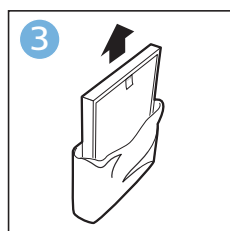
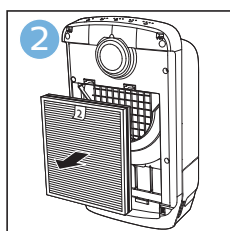
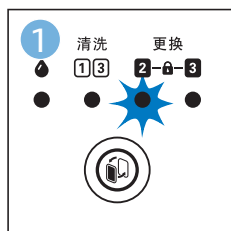
清洁过滤网 3 和水箱



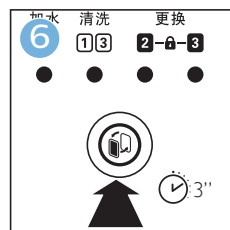
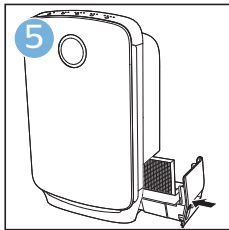
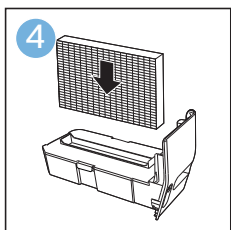
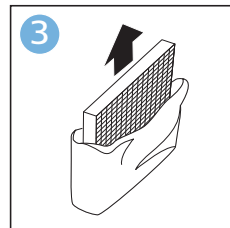
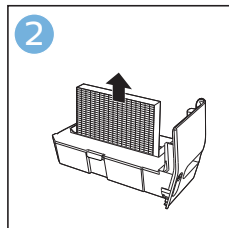
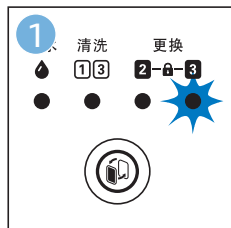
清洁预过滤网并为过滤网 3 除垢



更换滤网 2



更换滤网 3



目录

1 重要信息	2	8 故障种类和处理方法	21
2 带加湿功能的空气净化器	4	9 保修与服务	23
3 使用入门	5	订购部件或附件	23
安装过滤网	5	10 注意事项	24
加湿准备	6	电磁场 (EMF)	24
4 使用本产品	8	回收	24
了解空气质量指示灯	8		
打开和关闭产品	8		
切换工作模式	9		
设置空气质量感应器的灵敏度	9		
更改风速	10		
设置定时器	11		
设置湿度	12		
设置儿童安全锁	12		
水位	13		
5 清洁	14		
清洁计划	14		
清洗产品机身	14		
清洁空气质量感应器	14		
清洁水箱和加湿滤网	15		
清洁预过滤网并为加湿滤网除垢	16		
6 更换过滤网	18		
了解健康空气智能锁	18		
更换过滤网 2	18		
更换加湿滤网	19		
7 重置过滤网使用寿命计数器	20		

1 重要信息

安全

使用产品前请仔细阅读本使用说明书，并妥善保管以备日后参考。

危险

- 切勿让水或任何其它液体或易燃性清洁剂进入产品，以免发生触电和/或火灾。
- 切勿用水或任何其它液体或（易燃性）清洁剂来清洁产品，以免发生触电和/或火灾。
- 切勿将任何可燃材料（例如杀虫剂或香水）喷到产品周围。
- 水箱中的水不适合饮用。请勿饮用这些水，也不要用它喂养动物或浇花。清空水箱时，请将水倒入水槽。

警告

- 在将产品接通电源以前，首先确认产品底部所标示的电压是否与当地的电压相符。
- 如果电源软线损坏，为避免危险，必须由制造厂或其维修部或类似的专职人员来更换。
- 如果插头、电源线或产品本身受损，请勿再使用本产品。

- 本产品不适合由肢体不健全、感觉或精神上有障碍或缺乏相关经验和知识的人（包括儿童）使用，除非有负责他们安全的人对他们使用本产品进行监督或指导。
- 应照看好儿童，确保他们不玩耍本产品。
- 请勿堵塞进风和出风口，例如不要将物体放置在出风口上或进风口前方。

注意

- 本产品不能替代正常通风、日常吸尘或者在烹饪时使用的抽油烟机。
- 如果连接产品的电源插座接触不良，则产品的插头可能会变得很热。确保所连接的电源插座接触良好。
- 一定要在干燥、稳固、平整且水平的表面上放置和使用本产品。
- 产品的后侧及两侧均要留出至少 20 厘米的空间，产品上方至少要留出 30 厘米的空间。
- 切勿在产品顶部放置任何物品，也不要坐在产品上。
- 切勿将产品直接放在空调下方，以防冷凝水滴到产品中。
- 打开产品电源之前，务必确保已经正确安装所有过滤网。

- 只能使用 Philips 专门为本产品设计的原装过滤网。切勿使用任何其它过滤网。
- 请勿用硬物敲击本产品（尤其是进风口和出风口）。
- 请务必通过产品背面的把手提起或移动产品。
- 请勿将手指或其他任何物体插入出风口或进风口，以防止产品出现物理损坏或发生故障。
- 当您使用室内喷雾式驱虫剂或在充满油污、易燃气体或化学烟雾的地方时，请勿使用本产品。
- 请勿在气体用具、加热装置或火炉附近使用本产品。
- 使用之后、加水、清洁产品或进行其他维护工作前，务必先将电源插头拔掉。
- 请勿在温度变化较大的房间内使用本产品，因为这可能导致产品内部的冷凝。
- 为防止产生干扰，产品与使用无线电波的电器（例如电视机、收音机和无线电控制时钟）之间至少应保持 2 米距离。
- 当产品长期不用时，过滤网上可能会生长细菌。长时间不用之后，请仔细检查过滤网。如果过滤网非常脏，请加以更换（请参阅“更换过滤网”一章）。
- 本产品仅限于家用并在正常运行条件下使用。
- 请勿在潮湿环境或高温环境中（例如浴室、卫生间或厨房）使用本产品。
- 本产品不能去除一氧化碳 (CO) 或氡 (Rn)，因此在发生燃烧和危险化学品事故时，不能作为安全设备使用。
- 每天清洁水箱，使其保持洁净。
- 只能向水箱中注入冷水。切勿使用地下水或热水。
- 切勿将水以外的任何物质放入水箱。切勿将香水倒入水箱中。
- 如果长时间不使用加湿功能，请清洁水箱，并擦干加湿滤网。
- 如果需要移动产品，请先断开产品的电源。然后将水箱倒空。然后握住产品背面的手柄移动该产品。
- 注水和清洁时，请先拔下电源插头。

2 带加湿功能的空气净化器

感谢您的惠顾，欢迎光临 Philips!

为了您能充分享受 Philips 提供的支持，请在 www.Philips.com/welcome 上注册您的产品。

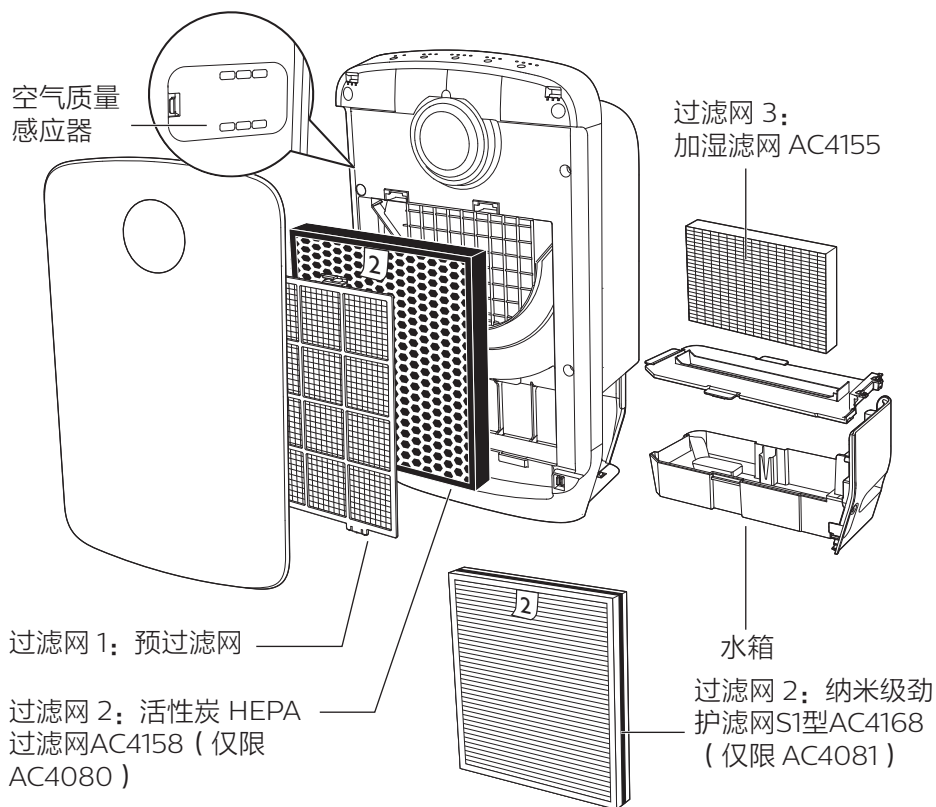
飞利浦 VitaShield IPS 微护盾科技与 NanoCloud 纳米云技术—为您和您的家人提供自然健康的室内空气。

VitaShield IPS 微护盾科技可过滤小至 0.02 微米的细微颗粒物*，比 PM2.5* 上限值还小 100 倍的污染物，如细微颗粒、过敏源、细菌及病毒等，也可无忧滤净。

NanoCloud 纳米云技术，通过加湿滤网在干燥空气加入水分子，湿润空气，实现零水雾健康加湿。特有加湿滤网可以吸附水中的细菌、水垢和其它微粒。

* 根据世界卫生组织 2008 年的微生物风险评估报告，禽流感，流感病毒，军团菌，乙肝病毒和 SARS 冠状病毒的尺寸均大于 0.02 微米。

* PM2.5：指环境空气中空气动力学当量直径小于等于 2.5 μm （微米）的颗粒物，也称细颗粒物。（这个值越高，就代表空气污染越严重。可吸入颗粒物又称为 PM10，指空气动力学当量直径在 10 微米以下的颗粒物）。



3 使用入门

安装过滤网

本产品内部随附了所有过滤网。但是使用产品之前，务必先除去过滤网的包装。请按以下说明卸下所有过滤网并除去其包装，然后重新放回产品中。

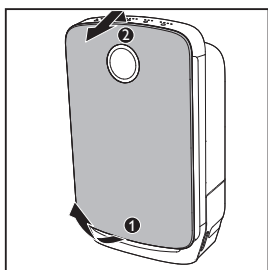
* 提示

- 取出或插入过滤网时，可将产品按在墙上以增强稳定性。

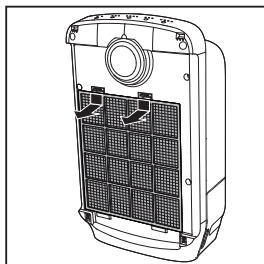
≡ 注

- 将过滤网插入到正确位置。
- 确保您放置过滤网的顺序是：过滤网 2 和预过滤网。
- 确保带拉片的一面朝向您。

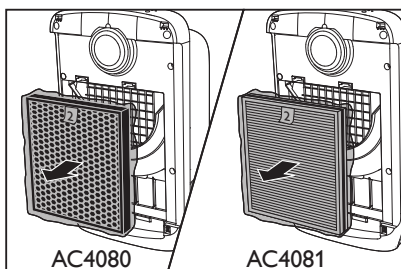
- 1 松开前面板的底部，然后将前面板的顶部朝您的方向拉出。



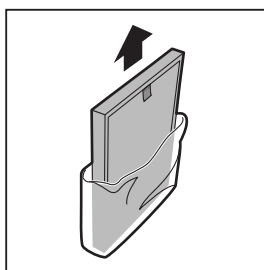
- 2 要卸下预过滤网，向下按两个固定夹，然后朝您自己的方向拉出预过滤网。



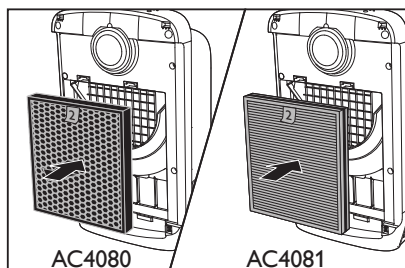
- 3 取出产品内部的过滤网 2。



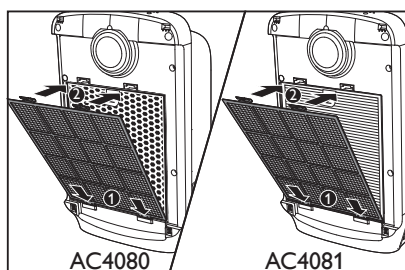
- 4 除去过滤网 2 的所有包装材料。



5 将过滤网 2 放回产品内。



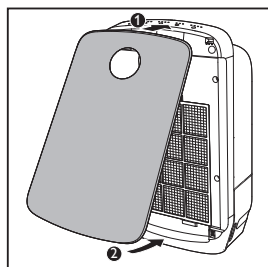
6 将预过滤网放入产品内。



注

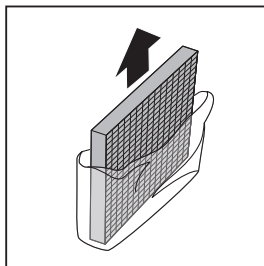
- 确保带两个固定夹的一面朝向您，并确保预过滤网的所有挂钩均已正确连接到净化器上。

7 要重新连接前面板，请先将前面板安装到产品的顶部 (1)。然后，朝产品机身方向轻放前面板 (2)。

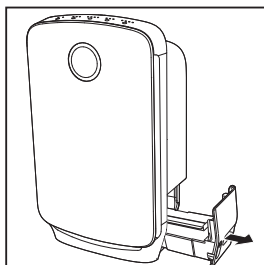


加湿准备

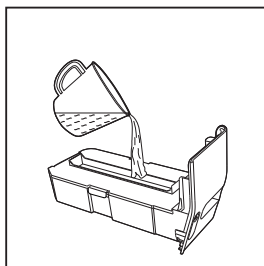
1 拆除加湿滤网的所有包装材料。



2 将水箱从产品侧面拉出。



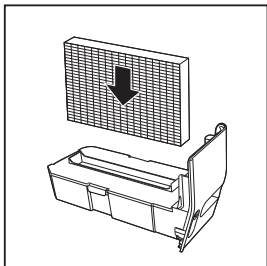
3 通过加水口向水箱中注入冷水。



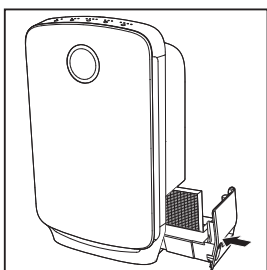
注

- 朝水箱注入冷水时，不要超过最高水位。

4 将加湿滤网放入水箱。



5 将水箱推回产品内。



4 使用本产品

了解空气质量指示灯

空气质量指示灯的颜色	空气质量级别
蓝色	良好
紫色	一般
红色	较差

在打开本产品时，空气质量指示灯将自动打开。三种颜色交替显示一段时间，然后根据室内空气质量停留在相应的颜色上。

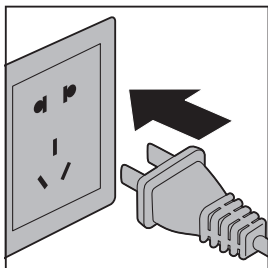
注

- 内置空气质量感应器能够测量空气质量并自动选择空气质量指示灯的适当颜色。当空气清洁时，空气质量指示灯的颜色为蓝色。当空气质量恶化时，空气质量指示灯的颜色将变为紫色或红色。

打开和关闭产品

产品初始状态默认为净化功能和加湿功能同时开启。

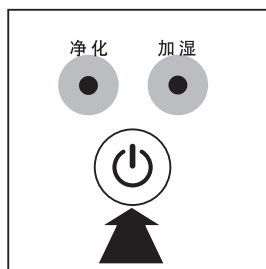
1 将产品插头插入电源。



↳ 所有指示灯都将依次亮起。之后，指示灯将熄灭。

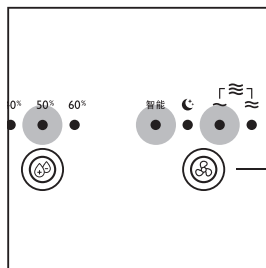
2 按开关按钮  启动产品。


↳ 净化和加湿指示灯亮起。

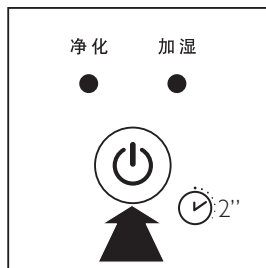


↳ 经过短时间测量后，空气质量指示灯将显示当前空气质量。


↳ 产品进入**智能模式**，湿度设置为**50%**。



3 按住开关按钮  2 秒以关闭产品。

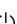


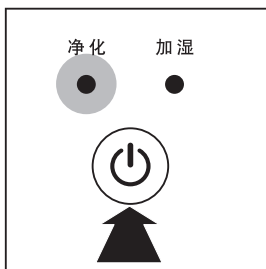
注


- 按开关按钮  关闭产品后，如果电源插头没有拔出，再次开启时，产品将根据上一次运行时的设置工作。

切换工作模式


除了在空气净化功能和加湿功能同时开启的模式下工作，本产品还可以在只有空气净化功能开启的模式下运行。

- 1 请将水箱清空。
- 2 产品开启后，按一下开关按钮 ，加湿指示灯和湿度指示灯熄灭，加湿功能关闭，产品仅在空气净化功能开启的模式下运行。



- 3 再按一下开关按钮  即可重新同时开启空气净化和加湿功能。

注

- 产品仅在空气净化模式下运行时，加湿按钮  将不作反应。
- 产品无法在仅有加湿功能开启的状态下运行。

设置空气质量感应器的灵敏度

本产品可以调整空气质量感应器的灵敏度。灵敏度分为三个级别：

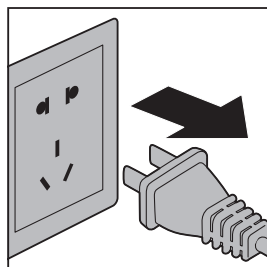
- 标准（默认设置）
- 灵敏
- 超级灵敏

可通过以下方法调节空气质量感应器的灵敏度：

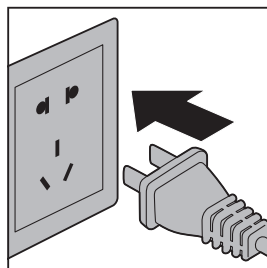
注


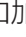
- 如果设置较高的灵敏度级别，则意味空气净化器对室内空气中的污染物更加敏感，即净化器在智能模式下，将可能选择比常规灵敏度设定情况下更高的风速运转。空气质量指示灯将会根据较高灵敏度显示空气质量对应的颜色。

- 1 从电源插座上拔下产品的插头。

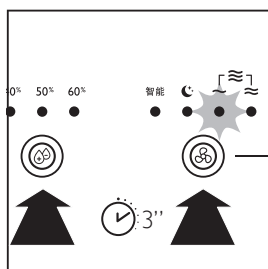


- 2 等待一段时间后，再将其插回电源插座。

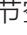


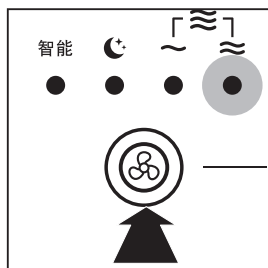
3 同时按住风速按钮  和加湿按钮  3秒钟。

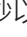
↳ 其中一个或几个风速指示灯闪烁，以指示空气质量感应器当前的灵敏度级别。




风速指示灯	灵敏度级别
~ + ≈	标准
≈	灵敏
~	超级灵敏

4 按风速按钮  可调节空气质量感应器的灵敏度级别。



5 按住开关按钮  2秒以保存灵敏度设置并关闭机器。


注

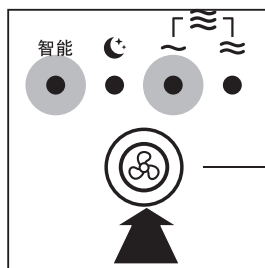
- 进入该模式后，如果用户在一定时间内没有修改设置，或修改后没有按开关按钮  2秒保存设置，则机器会自动退出该模式并且不会保存修改。
- 当您更改灵敏度之后，只要打开产品，它就会按照您之前设置的灵敏度级别自动开始运行。

更改风速

智能

在智能模式下，内置空气质量感应器自动测量周围的空气质量，并选择最适合的风速。

- 按风速按钮  选择智能模式。
↳ 智能和其中一个风速指示灯（~、≈或≈）亮起。




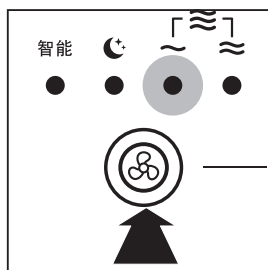
注

- 在智能模式下，空气质量达标（净化模式）或空气质量和空气湿度同时达标时（净化和加湿模式），产品将以较低的风速运行，风速指示灯（~、≈或≈）将熄灭。

手动

您可以根据需求手动选择风速。

- 按一下或按几下风速按钮 ，选择所需的风速（~、≈ 或 ≌）。



注

- 风速 ≌ 仅适用于 AC4081。
- 在手动模式下，空气质量达标（净化模式）或空气质量和空气湿度同时达标时（净化和加湿模式），产品将继续以选定的风速运行。

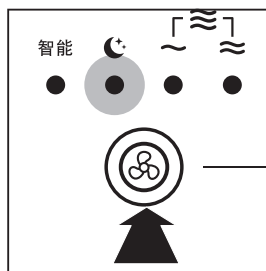
提示


- 如果空气质量指示灯显示为蓝色，则表示空气质量良好或非常好，此时您可以选择较低的风速。
- 如果空气质量指示灯呈红色或紫色，则表示空气质量较差或一般。您可以选择较高的风速来快速清洁空气。

睡眠模式

在睡眠模式下，产品非常安静地运行。

- 按风速按钮  选择睡眠模式。
↳ 睡眠指示灯亮起。




要更改为其它风速，请继续按风速按钮 。

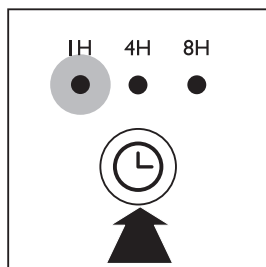
注


- 在睡眠模式下，所有指示灯在亮起约1分钟后，将会全部熄灭，机器保持运作。


设置定时器

使用定时器功能，您可设定产品运行的小时数。到达设定的时间时，产品将自动关闭。

- 按定时按钮  启用定时器功能。
↳ 定时指示灯（1H、4H 或 8H）亮起。




2 反复按定时按钮  可选择您想要产品运行的小时数。相应的定时指示灯亮起。

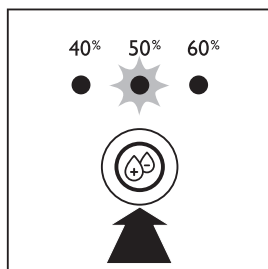
要关闭定时器功能，请反复按定时按钮 ，直至定时指示灯（1H、4H 或 8H）熄灭。

设置湿度

注

· 请确保您想使用加湿功能时水箱已装满水并已开启加湿功能（请参阅“使用入门”一章的“加湿准备”部分）。

- 按一下或按几下加湿按钮 , 将所需的空气湿度设置为 40%、50% 或 60%。
 - ↳ 相应的湿度指示灯（40%、50% 或 60%）开始闪烁。



↳ 达到对应的湿度后，湿度指示灯将保持亮起状态。

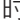
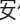
注

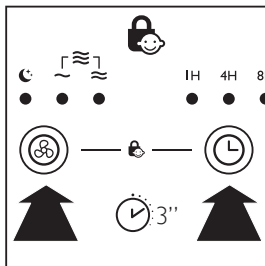
· 如果您想在更短时间内增加湿度，则可以选择更高风速。

设置儿童安全锁

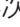

注

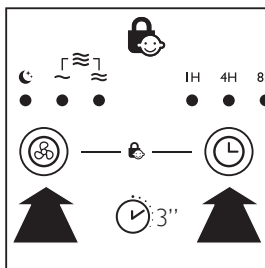
· 儿童安全锁仅适用于 AC4081。

- 同时按住风速按钮  和定时器按钮  3 秒钟即可开启儿童锁。



↳ 儿童锁开启后，所有按钮均被锁定。

- 再次同时按住风速按钮  和定时器按钮  3 秒钟即可关闭儿童锁。

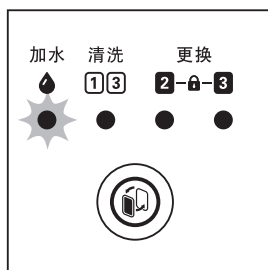
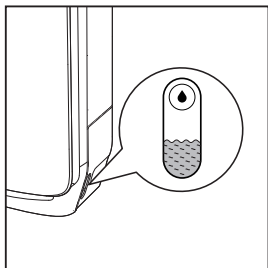


注

· 当开启儿童锁时，用户碰触任一功能按键，相应操作将不会执行。

水位

通过产品侧面的水位窗可以看见水箱的水位。水箱中的水量不足时，加水指示灯💧将开始闪烁，表示必须重新向水箱中注水。



注



- 当水箱中没有水时，加水指示灯💧持续亮起，加湿指示灯闪烁以提醒用户加湿功能无法正常工作。当水箱装满水后，才能开启加湿功能。
- 在净化模式下，加水指示灯不会亮起。

5 清洁

注

- 清洁产品前，务必关闭产品并拔掉电源插头。
- 切勿将本产品浸入水中或任何其它液体中。
- 切勿使用研磨性、腐蚀性或易燃性清洁剂（例如漂白剂或酒精）清洁本产品的任何部件。
- 只有预过滤网和加湿滤网可用水洗。空气净化过滤网不可水洗，也不可真空吸尘器清洁。

清洁计划

频率	清洁方法
必要时	使用干软布清洁产品表面。
每周	冲洗加湿滤网。 清洁水箱。
当过滤网指示灯  /  亮起时	清洁预过滤网。 用水醋混合液为加湿滤网除垢。
每两个月	用干燥的棉签清洁空气质量感应器和空气湿度感应器。

清洗产品机身

定期清洁产品的内侧和外侧，防止灰尘积聚。

- 1 使用柔软的干布擦去产品机身上的灰尘。
- 2 使用柔软的干布清洁进风口和出风口。

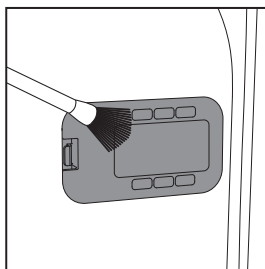
清洁空气质量感应器

每两个月清洁一次空气质量感应器，确保产品以最佳性能运行。如果产品在多尘的环境中，请经常进行清洁。

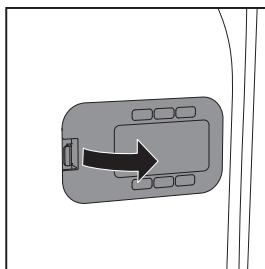
注

- 当室内的湿度非常高时，空气质量感应器上可能会形成冷凝水。因此，即使空气质量良好，空气质量指示灯也可能指示空气质量差。在这种情况下，您必须清洁空气质量感应器或者使用任一手动速度设置。

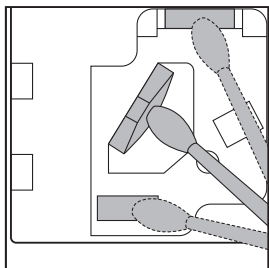
- 1 使用软刷清洁空气质量感应器的进风口和出风口。



- 2 卸下空气质量感应器的盖子。



- 3 使用稍微浸湿的棉签，清洁感应器、进风口和出风口。

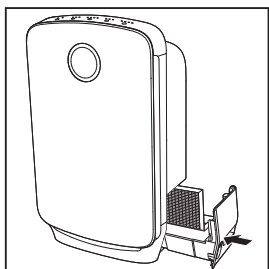


- 4 使用干棉签将其擦干。
5 重新装上感应器的盖子。

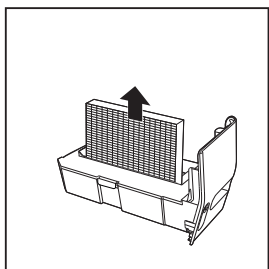
清洁水箱和加湿滤网

每周清洁一次水箱和加湿滤网以使其保持卫生。

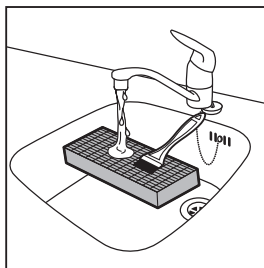
- 1 将水箱从产品侧面拉出。



- 2 从水箱中取出加湿滤网。



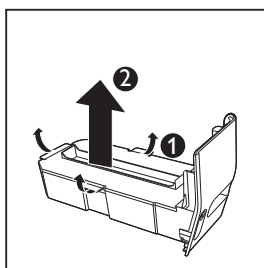
- 3 在水龙头下用清洁刷轻轻地清洁加湿滤网。



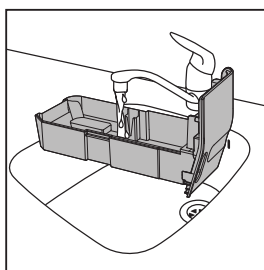
注

- 请勿用力搓洗加湿滤网，或将其置于阳光直射的地方。

- 4 松开水箱盖边缘的所有搭扣，将其从水箱上取下。



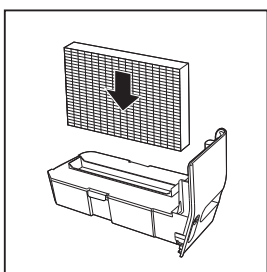
- 5 在水龙头下冲洗水箱。



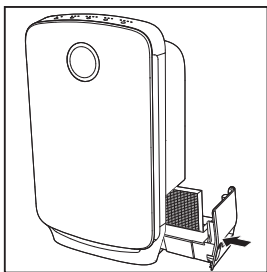
注

- 如有必要，用温和的清洁剂清洁水箱。在此情况下，彻底用水将水箱冲洗干净。

- 6 使用柔软的干布擦干水箱和水箱盖。
- 7 盖好水箱，确保水箱盖的搭扣正确锁紧。
- 8 将清洁后的加湿滤网放回水箱。



- 9 将水箱推回产品内。

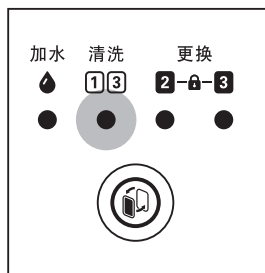


清洁预过滤网并为加湿滤网除垢

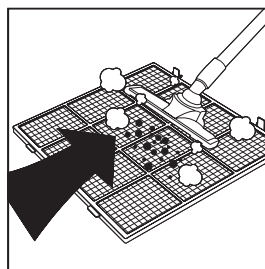
过滤网指示灯状态	按此操作
过滤网指示灯 ① / ③ 亮起。	清洁预过滤网并为加湿滤网除垢。

注

- 只有预过滤网和加湿滤网可用水洗。
- 过滤网 2 不可水洗。
- 该指示灯大约每个月亮起一次。



- 1 使用吸尘器或在水龙头下冲洗预过滤网。如果很脏，请使用软刷清除上面的灰尘。



- 2 晾干预过滤网。

注

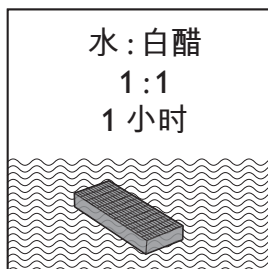
- 确保预过滤网完全干燥。如果仍然是湿的，细菌可能会乘虚而入，因此缩短预过滤网的使用寿命。

- 3 将白醋与等量的自来水倒入能够完全浸泡加湿滤网的容器中。

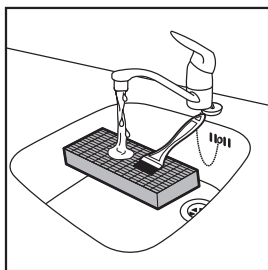
注

- 白醋含有 5% 醋酸。
- 如果过滤网上面有白色残留物（水垢），请确保将带有白色残留物的一面浸入水中。

- 4 让加湿滤网在溶液中浸泡 1 小时。

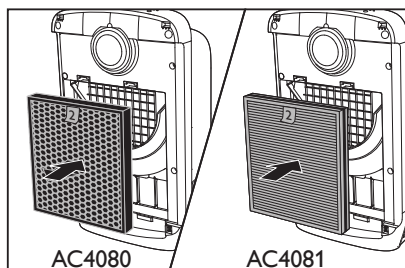


- 5 倒掉水醋溶液。
- 6 在水龙头下清洗加湿滤网以冲洗掉残留的醋。在冲洗过程中，翻转加湿滤网，以便将正面和背面都冲洗干净。



- 7 滤干加湿滤网上多余的水分。
- 8 将预过滤网和加湿滤网放回产品后，重置预过滤网和加湿滤网的使用寿命（请参阅“重置过滤网使用寿命计数器”一章）。

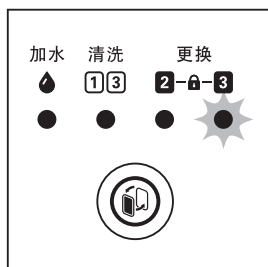
4 将新的过滤网 2 放入产品。



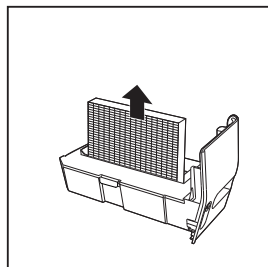
5 将预过滤网和前面板正确放回后产品后，重置过滤网 2 使用寿命（请参阅“重置过滤网使用寿命计数器”一章）。

更换加湿滤网

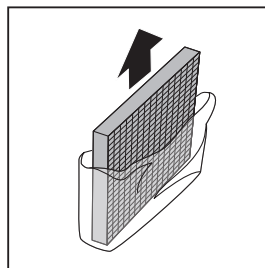
当过滤网指示灯 **3** 闪烁时，请更换加湿过滤网。



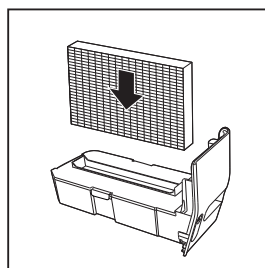
1 将旧的加湿滤网从水箱中取出。



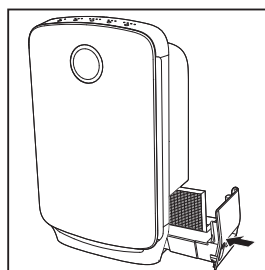
2 拆除新加湿滤网的包装材料。



3 将新的加湿滤网放回水箱。




4 将水箱推回产品内。

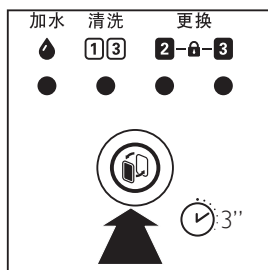


5 重置加湿滤网使用寿命（请参阅“重置过滤网使用寿命计数器”一章）。

7 重置过滤网使用寿命计数器




更换过滤网后，请务必也重置过滤网使用寿命计数器。这可使产品与过滤网使用寿命同步。




- 1 按住重置按钮  3 秒钟，更换过滤网指示灯熄灭，机器将自动启动并按照默认模式运行（净化和加湿功能同时开启，风速为智能）。



8 故障种类和处理方法

本章归纳了您在使用产品时最常遇到的问题。如果您无法根据下面的信息解决问题，请与您所在国家/地区的客户服务中心联系。

问题	可能的解决方法
连接电源后产品无法工作	<ul style="list-style-type: none">• 过滤网更换指示灯持续亮起，但您没有更换相应的过滤网，此时产品被锁定。在此情况下，更换过滤网并重置过滤网时间。• 加水指示灯  闪烁，确保水箱安装到位。
产品即使已开启也无法操作。	产品在运作但是按键没有反应。检查是否开启了儿童锁功能（只针对AC4081）。
水箱漏水。	从产品中取出水箱时，如发现水箱盖稍微有点湿，则是正常现象。但如果水箱底部不断滴水，请联系您所在国家/地区的客户服务中心。
加湿滤网上面有一些白色残留物。	这些白色残留物被称为水垢，它们由水中的矿物质组成。加湿滤网上的水垢会影响加湿性能。因此，当过滤器指示灯  /  亮起时，您必须为加湿滤网除垢（请参阅“清洁预过滤网并为加湿滤网除垢”一章的“为加湿滤网除垢”部分）
出风口中没有排出空气。	请将产品插入电源并启动产品。
出风口排出的气流比之前明显减弱。	<ul style="list-style-type: none">• 预过滤网很脏。清洁预过滤网（请参阅“清洁预过滤网和加湿滤网”一章）。• 请确保您已拆除过滤网的所有包装材料。
即使产品已经运行了很长时间，空气质量也没有显著改善。	<ul style="list-style-type: none">• 某一过滤网可能没有放在产品内部。请确保按以下顺序正确安装所有过滤网，首先从最里面的过滤网开始： 1) 过滤网 2；2) 预过滤网。• 空气质量感应器潮湿。室内的湿度较高，从而导致了水凝结。请确保空气质量感应器清洁干燥（请参阅“清洁您的产品”一章的“清洁空气质量感应器”部分）。

问题	可能的解决方法
空气质量指示灯的颜色始终保持不变。	<ul style="list-style-type: none"> • 空气质量感应器变脏。清洁空气质量感应器（请参阅“清洁您的产品”一章的“清洁空气质量感应器”部分）。 • 室内通风不足。请打开窗户，改善空气流通。
我没有看到产品中有水蒸气冒出。产品是否正在工作？	如果水蒸气非常细小，就无法看见。NanoCloud 纳米云加湿技术，湿润空气从加湿器出风口输出，实现零水雾健康加湿。
产品散发出一种奇怪的味道。	前几次使用本产品时，可能会产生塑料味。这是正常的。但是，如果产品发出烧焦的气味，请联系飞利浦经销商或经授权的飞利浦服务中心。另外，如果某个滤网很脏，也可能发出难闻的气味。在这种情况下，请清洁或更换相关的过滤网。
由于我患有过敏症，我需要更洁净的空气。	您可以更改空气质量感应器的灵敏度（请参阅“使用产品”一章的“设置空气质量感应器的灵敏度”部分），使本产品更全面细微地净化空气。
产品的声音过大。	<ul style="list-style-type: none"> • 您没有拆掉过滤网上的所有包装材料。请确保已除去所有包装材料。 • 您可以更改风扇速度来降低风扇速度级别。
我已经更换过了过滤网，但是产品还是仍提示需要更换过滤网。	您可能没有正确地按下过滤网重置按钮  。插入产品电源插头，按电源按钮  打开产品，然后按住  按钮 3 秒钟。

9 保修与服务

如果您需要了解信息或有任何疑问，请访问 Philips 网站 www.philips.com。您也可以与您所在国家/地区的 Philips 客户服务中心联系（可在全球保修卡中找到 Philips 客户服务中心的电话号码）。如果您所在的国家/地区没有 Philips 客户服务中心，请向当地的 Philips 经销商求助。

订购部件或附件

如果您必须更换部件或需要购买额外的部件，请转到您的 Philips 经销商或访问 www.philips.com/support。

如果获取部件有问题，请与您所在国家/地区的 Philips 客户服务中心联系（可在全球保修卡中找到 Philips 客户服务中心的电话号码）。

10 注意事项

电磁场 (EMF)

本飞利浦产品符合所有有关暴露于电磁场的适用标准和法规。

符合 EMF 标准

Koninklijke Philips N.V. 主要面向广大消费者制造和销售各类产品，包括通常能发射和接收电磁信号的各种电子设备。

Philips 的主要经营原则之一就是要对我们的产品采取各种必要的健康和安全措施，符合所有相应的法律要求，并在生产产品时严格遵照 EMF 标准。

Philips 致力于开发、生产和销售对人体健康无任何危害的产品。Philips 确认，据目前的科学证明，如果其产品使用得当，则对人体毫无危害。

长期以来，Philips 始终在国际 EMF 和安全标准的制定工作中扮演着积极的角色，这就使 Philips 总能预知标准的发展趋势，并率先应用到其产品中去。

回收

弃置产品时，请不要将它与一般生活垃圾一同丢弃，应将其交给官方指定的回收中心。这样做有利于环保。

请遵循您所在国家/地区的电器及电子产品分类回收规定。正确弃置产品有助于避免对环境和人类健康造成负面影响。

PHILIPS

产品保用卡

保修及服务：

此产品是一件设计精良，用高品质元件制造之家用电器，在正常使用及保养下应能发挥其优越性能。在购买日期后二年内，若发生任何因制造工艺或元器件造成之损坏，飞利浦中国维修服务中心将为持证用户提供免费门市维修服务，视情况更换零件或整个产品。

无论在保期中或保期后，只要飞利浦正式行销该产品的任何国家皆可获得维修服务。

若飞利浦在当地无行销该项产品，飞利浦同样提供维修服务，但可能因未储备所需零件，维修时间可能较长，敬请谅解。请联络当地飞利浦经销商，或飞利浦服务部门。

若您需洽询相关资讯，或遇到困难事项时，请联络当地飞利浦维修服务中心，或向飞利浦服务热线咨询。

中国顾客服务热线：4008 800 008

(用户需承担本地通话费)。

网址：<http://www.philips.com.cn>

网上会员注册与产品注册：

- 1) 登陆 <http://www.philips.com.cn/welcome>
- 2) 点击“创建新账户”，创建您的飞利浦账号
- 3) 点击“注册产品”，通过产品名称或产品型号查找产品，完成产品注册

服务须知

需要此产品的售后服务，

拨打服务热线：4008 800 008

在维修服务过程中有任何疑问，

欢迎致函飞利浦(中国)投资有限公司解决疑难。

保修条例：

- * 在购买日期后二年内，凡经本公司特约维修站人员确认为正常使用情况下，因制造工艺或元器件造成之损坏，您都将获得免费保修服务。
 - * 此免费服务不包括需时常更换的易耗零配件（吸尘机纸袋，布袋，空气清新机滤网，滤芯，活性炭，咖啡壶过滤网）及附件（如须刀网膜、刀头，咖啡杯，食品加工机杯/刀具等），辅助装置，运输费及维修人员上门服务费。
 - * 用户请保留此联。
 - * 维修时请携同此证及发票正本。
 - * 此证若经涂改即作废。
 - * 此证须连同发票正本使用方为有效。
 - * 以下情况将不能获得免费服务
1. 使用不当引起的人为损坏，例如接入不适当电源、使用不适当配件、不适当之安装、不依说明书使用、错误使用或疏忽而造成损坏等。因运输及其他意外而造成之损坏。非经本公司认可之维修和改装。其他因不可抗力（如自然灾害、电压异常等）造成的损坏。
 2. 一般家庭以外使用（如工业、商业用）而造成的损坏。
 3. 正常使用引起的产品老化、磨损等，但不影响产品的正常使用。
- * 保修证作为在规定期限及条件之内进行免费维修的保证，并不限制消费者的法定权利。
 - * 飞利浦提供 2 年全球联保服务，在产品由飞利浦正式销售的所有国家中，都提供保修和保修期满的维修服务。要求保修时，您需提供发票正本，且请求保修的日期还在保修期限之内。

飞利浦(中国)投资有限公司

上海市静安区灵石路 718 号 A1 幢

产品中有害物质的名称及含量

部件名称	有害物质					
	铅(Pb)	汞(Hg)	镉(Cd)	六价铬 (Cr(VI))	多溴联苯 (PBB)	多溴二苯醚 (PBDE)
电源线	×	○	○	○	○	○
主电路板组件	×	○	○	○	○	○
<p>本表格依据SJ/T 11364的规定编制。</p> <p>○ 表示该有害物质在该部件所有均质材料中的含量均在GB/T 26572规定的限量要求以下。</p> <p>× 表示该有害物质至少在该部件的某一均质材料中的含量超出GB/T 26572规定的限量要求。</p>						

*该表格中所显示的“有害物质”在产品正常使用情况下不会对人身和环境产生任何伤害。

*该表格中所显示的“有害物质”及其存在的部件向消费者和回收处理从业者提供相关物质的存在信息，有助于产品废弃时的妥善处理。

产品 : 飞利浦空气净化器AC4080
型号 : KJ170F-H01
额定电压 : 220V ~
额定频率 : 50Hz
额定输入功率: 60W
生产日期 : 请见产品本体
产地 : 中国江苏苏州



飞利浦（中国）投资有限公司
上海市静安区灵石路718号A1幢
全国顾客服务热线: 4008 800 008

本产品根据国标GB4706.1-2005, GB4706.45-2008, GB4706.48-2009制造

产品性能指标

目标污染物	洁净空气量(CADR)	累计净化量(CCM)	净化能效等级
颗粒物	171 m ³ /h	P4	合格级
噪声(声功率级)	52 dB(A)	适用面积*	12 - 20 m ²

*适用面积是按照国标GB/T18801-2015根据颗粒物洁净空气量计算得出
以上性能指标数据是在第三方试验室按照国标GB/T18801-2015, 以特定的烟尘
颗粒物或气态污染物为目标污染物测试得出

产品 : 飞利浦空气净化器AC4081
型号 : KJ220F-H02
额定电压 : 220V ~
额定频率 : 50Hz
额定输入功率: 68W
生产日期 : 请见产品本体
产地 : 中国江苏苏州



飞利浦(中国)投资有限公司
上海市静安区灵石路718号A1幢
全国顾客服务热线: 4008 800 008

本产品根据国标GB4706.1-2005, GB4706.45-2008, GB4706.48-2009制造

产品性能指标

目标污染物	洁净空气量(CADR)	累计净化量(CCM)	净化能效等级
颗粒物	216 m ³ /h	P3	合格级
甲 苯	258 m ³ /h	—	高效级
噪声(声功率级)	57 dB(A)	适用面积*	15 - 25 m ²

*适用面积是按照国标GB/T18801-2015根据颗粒物洁净空气量计算得出
以上性能指标数据是在第三方试验室按照国标GB/T18801-2015, 以特定的烟尘颗粒物或气态污染物为目标污染物测试得出

保留备用

出版日期: 2018-01-29



© 2018 Koninklijke Philips N.V.

保留所有权利

4241 210 85244

