

始终如一地为您提供帮助

在以下网站上注册产品并获得支持

www.philips.com/welcome

有疑问？
请联系飞利浦

AC4373

AC4375



用户手册

使用产品前请仔细阅读本使用说明书
保留备用

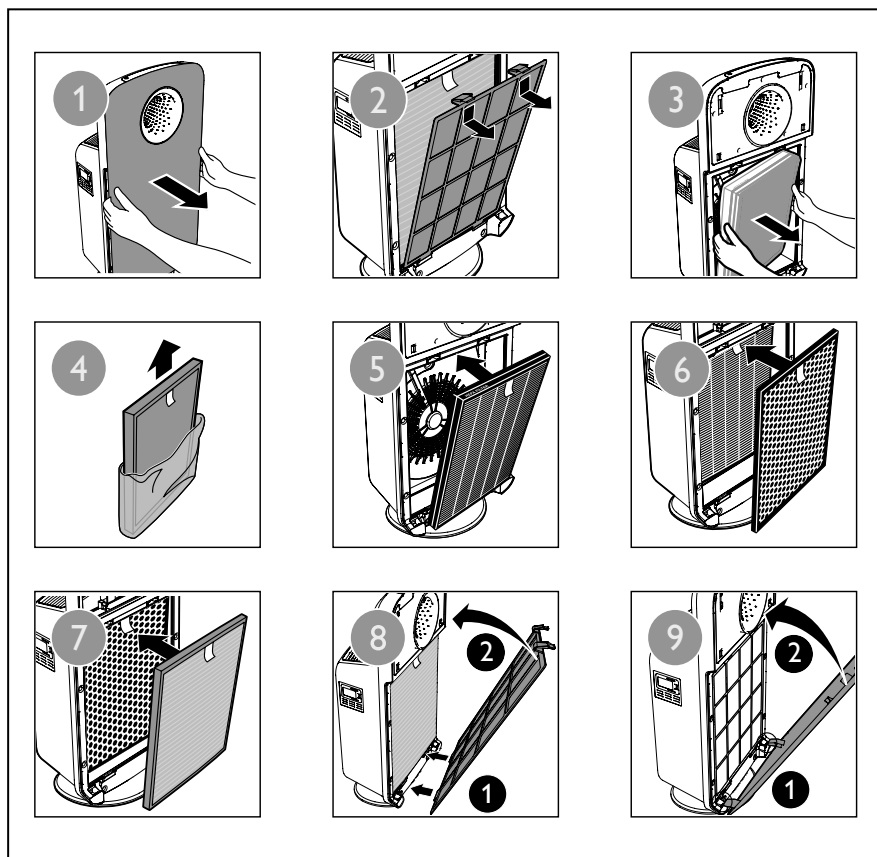
English user manual
www.philips.com.cn/manual

PHILIPS



快速入门指南

安装过滤网



安装“飞利浦智能空气净化”应用程序

1

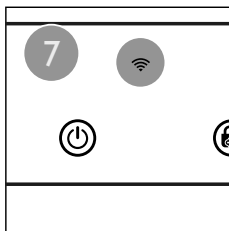
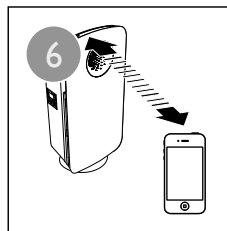
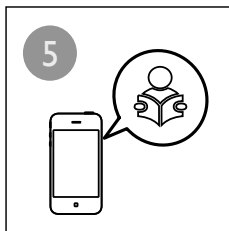
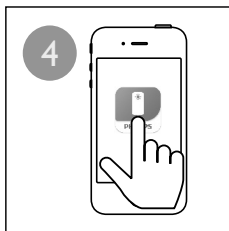
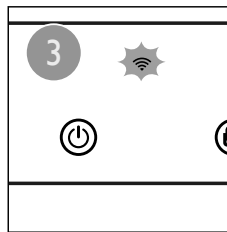
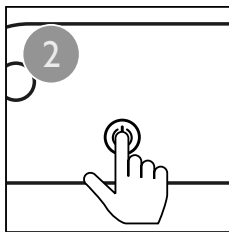
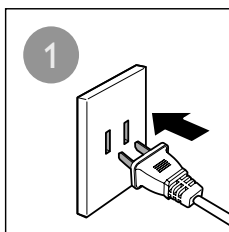


扫描二维码，按照屏幕上的说明进行下一步操作。

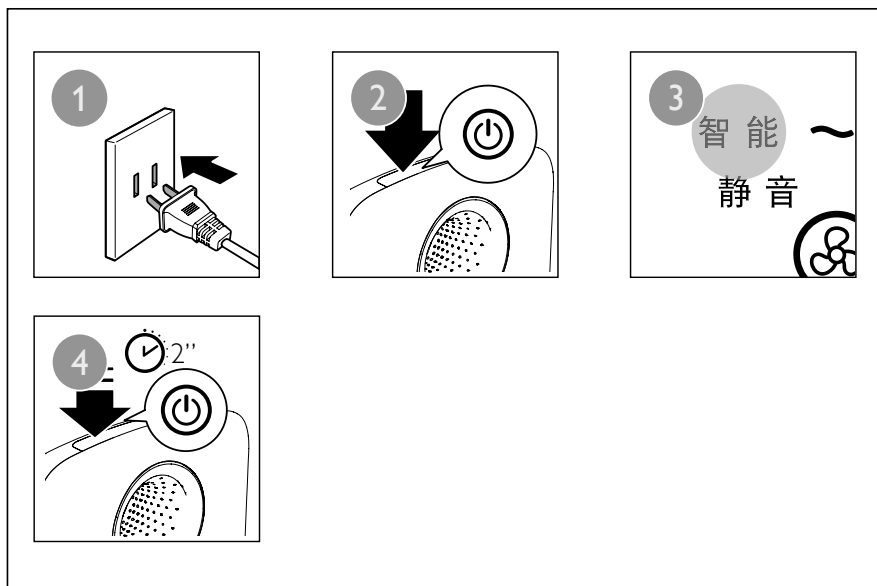
或

访问 www.philips-smartairpurifier.com

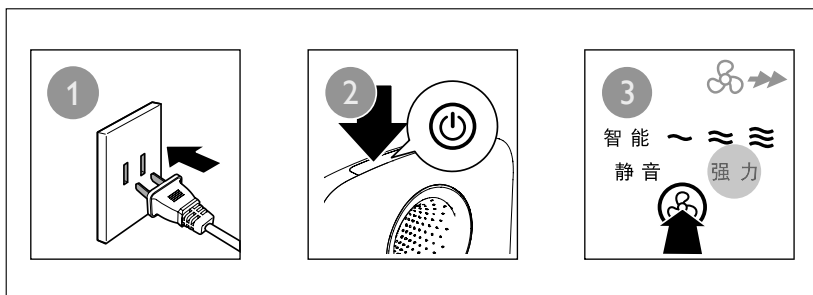
连接



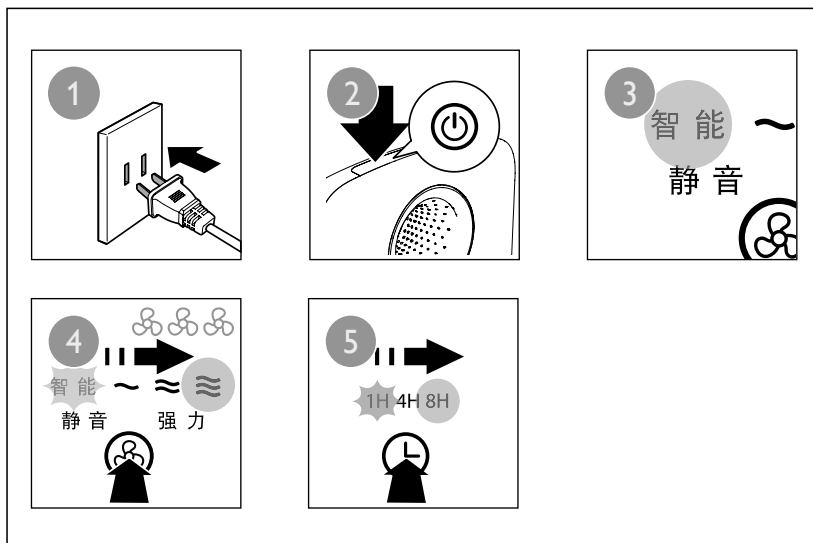
开启/关闭空气净化器



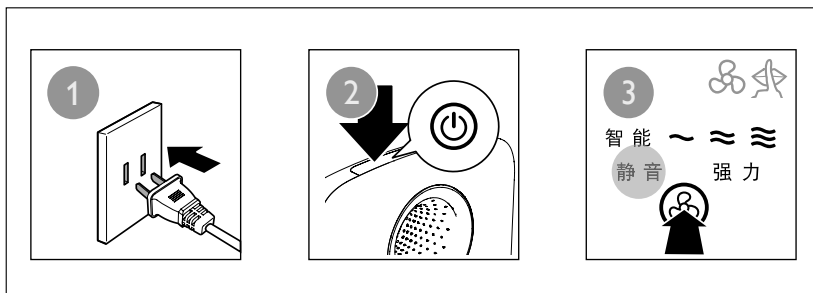
选择风速



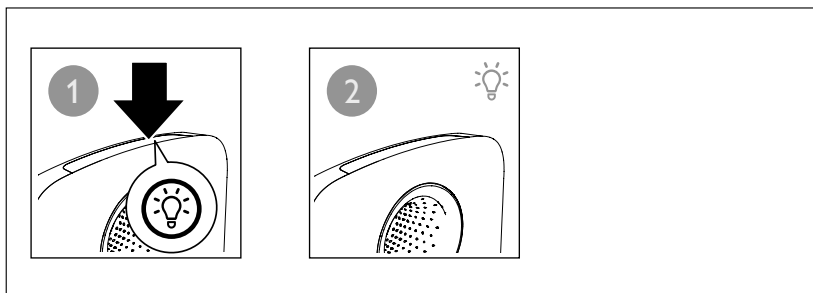
设置定时器



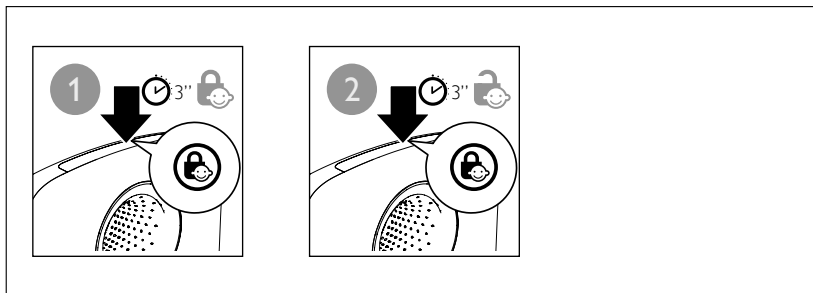
夜间模式



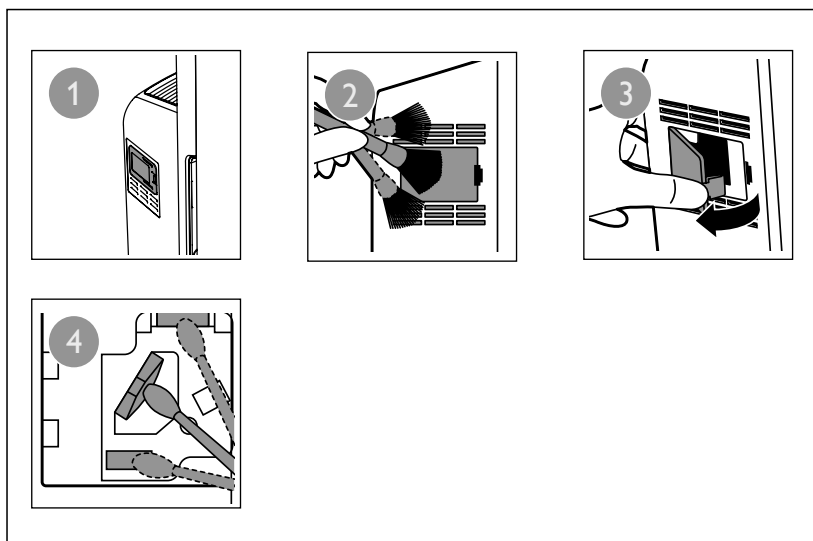
开启/关闭空气质量指示灯



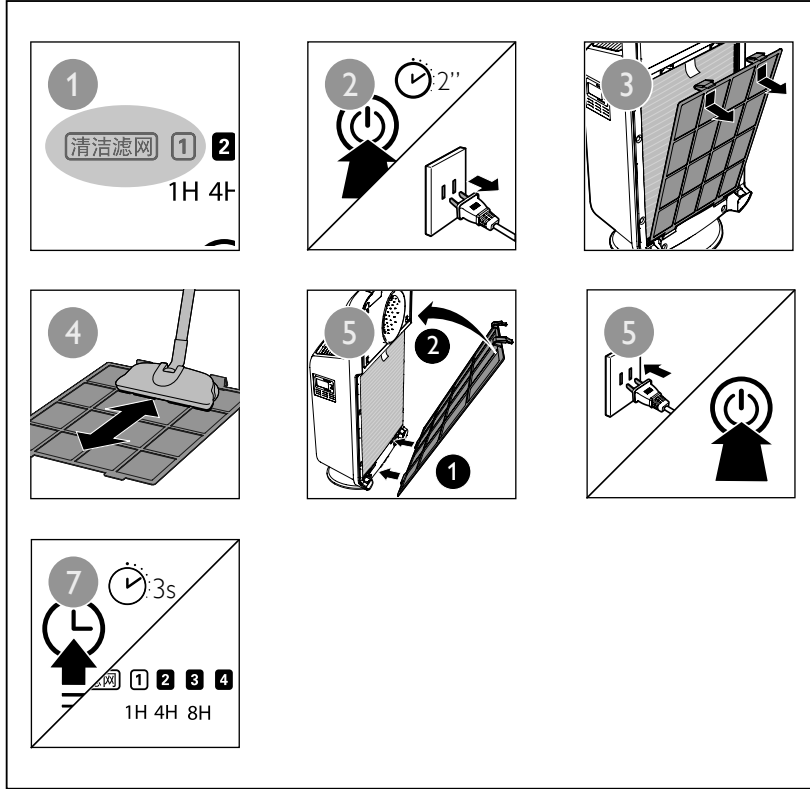
设置儿童锁



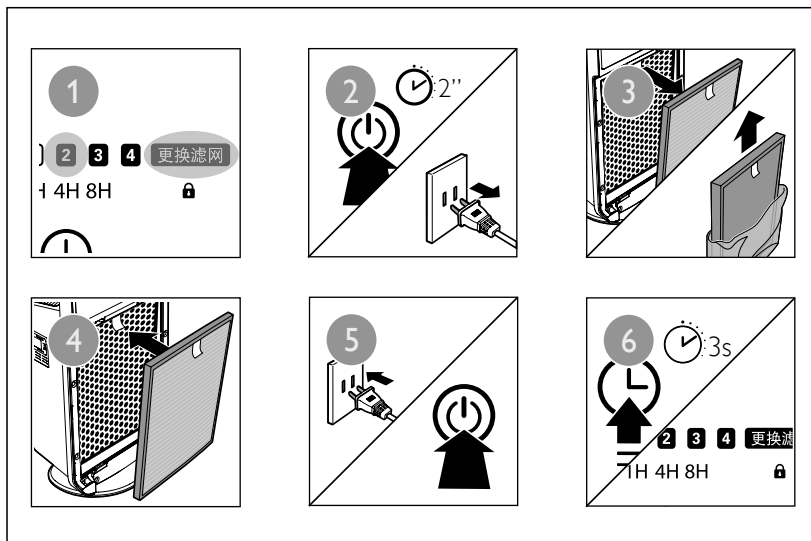
清洁空气质量感应器



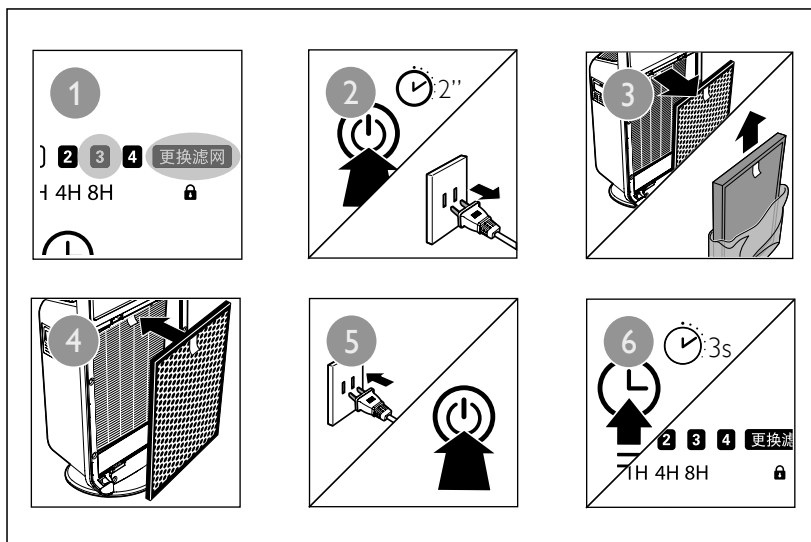
清洁预过滤网



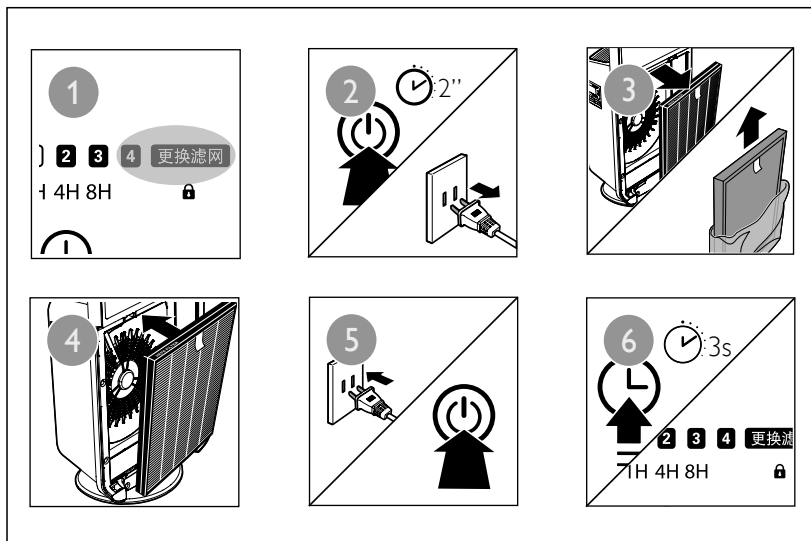
更换过滤网2



更换过滤网3



更换过滤网4



目录

1 重要事项	12	9 保修与服务	32
安全	12	订购部件或附件	32
2 您的空气 净化器	13	10 注意事项	32
总体说明	14	电磁场 (EMF)	32
3 使用入门	15	回收	32
安装过滤网	15		
首次设置 Wi-Fi 连接	16		
在网络已更改时设置 Wi-Fi 连接	17		
4 使用空气净化器	18		
开启空气净化器	18		
了解空气质量指示灯	19		
设置空气质量感应器的灵敏度	19		
选择风速	20		
设置定时器	20		
启用儿童锁	21		
夜间模式	21		
打开或关闭 Wi-Fi	21		
出厂重置	22		
5 清洁空气净化器	23		
清洁空气净化器	23		
清洁空气质量感应器	23		
6 清洁预过滤网	25		
7 更换过滤网	27		
重置过滤网锁	29		
8 故障排除	30		

1 重要事项

安全

使用产品前请仔细阅读本使用说明书，并妥善保管以备日后参考。

危险

- 切勿让水或任何其它液体或易燃性清洁剂进入产品，以免发生触电和/或火灾。
- 切勿用水或任何其它液体或（易燃性）清洁剂来清洁产品，以免发生触电和/或火灾。

警告

- 在将产品接通电源以前，首先确认产品背面或底部所标示的电压是否与当地的电压相符。
- 如果电源软线损坏，为避免危险，必须由制造厂或其维修部或类似的专职人员来更换。
- 如果插头、电源线或产品本身受损，请勿再使用本产品。
- 本产品不打算由肢体不健全、感觉或精神上有障碍或缺乏相关经验和知识的人（包括儿童）使用，除非有负责他们安全的人对他们使用本产品进行监督或指导。
- 应照看好儿童，避免他们玩耍本产品。
- 不要让儿童在无人监督的情况下进行清洁和保养。
- 请勿堵塞进风和出风口，例如不要将物体放置在出风口上或进风口前方。

注意

- 本产品不能替代正常通风、日常吸尘或者在烹饪时使用的抽油烟机。
- 如果连接产品的电源插座接触不良，则产品的插头可能会变得很热。确保所连接的电源插座接触良好。
- 一定要在干燥、稳固、平整且水平的表面上放置和使用本产品。
- 产品的后侧及两侧均要留出至少 20 厘米的空间，产品上方至少要留出 30 厘米的空间。
- 切勿在产品顶部放置任何物品，也不要坐在产品上。
- 切勿将产品直接放在空调下方，以防冷凝水滴到产品中。
- 打开产品电源之前，务必确保已经正确安装所有过滤网。
- 只能使用飞利浦专门为本产品设计的原装过滤网。切勿使用任何其它过滤网。
- 请勿用硬物敲击本产品（尤其是进风口和出风口）。
- 请勿将手指或其它物体插入出风口。
- 当您使用室内喷雾式驱虫剂或在充满油污、易燃气体或化学烟雾的地方时，请勿使用本产品。
- 请勿在气体用具、加热装置或火炉附近使用本产品。
- 使用之后和清洁产品前，务必先将电源插头拔掉。
- 请勿在温度变化较大的房间内使用本产品，因为这可能导致产品内部的冷凝。
- 为防止产生干扰，产品与使用无线电波的电器（例如电视机、收音机和无线电控制时钟）之间至少应保持 2 米距离。
- 本产品仅限于家用并在正常运行条件下使用。

- 请勿在潮湿环境或高温环境中（例如浴室、卫生间或厨房）使用本产品。
- 本产品不能去除一氧化碳 (CO) 或氡 (Rn)，因此在发生燃烧和危险化学品事故时，不能作为安全设备使用。

2 您的空气净化器

感谢您的惠顾，欢迎光临飞利浦！为充分享受飞利浦提供的支持，请在 www.philips.com/welcome 注册您的产品。

飞利浦 VitaShield IPS 微护盾科技智能净化系统—自然健康地净化您的室内空气。

飞利浦 VitaShield IPS 微护盾科技运用空气动力学原理及创新滤网结构，以 4 种先进空气净化方式—“筛分过滤”、“惯性碰撞”、“主动拦截”及“扩散吸附”高效过滤小至 0.02 微米（比 PM2.5* 上限值还小 100 倍）的颗粒污染物，如细微颗粒、过敏源、细菌及病毒等，也可无忧滤净。

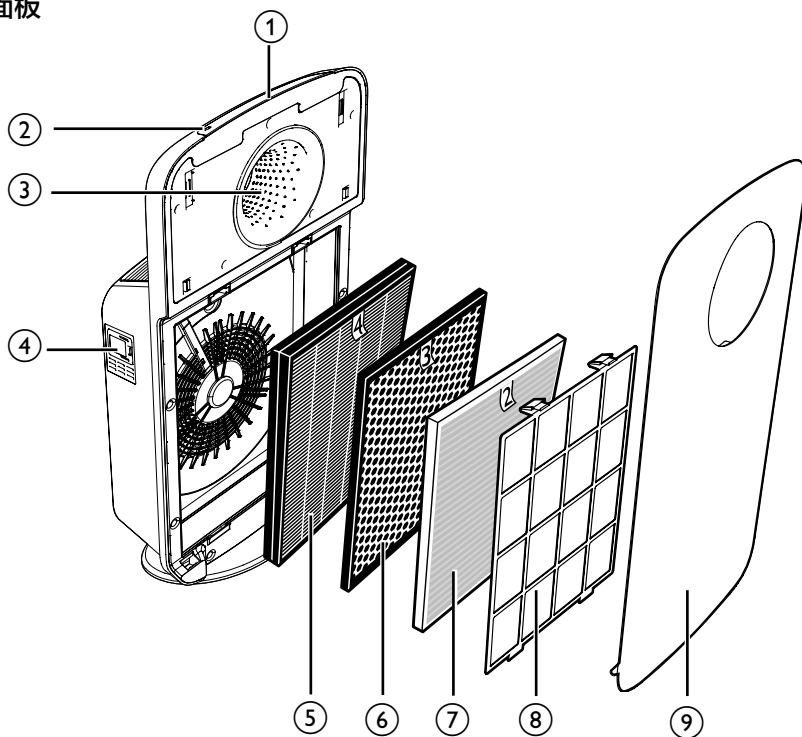
* PM2.5：指环境空气中空气动力学当量直径小于等于 2.5 μm （微米）的颗粒物，也称细颗粒物。（这个值越高，就代表空气污染越严重。可吸入颗粒物又称为 PM10，指空气动力学当量直径在 10 微米以下的颗粒物）。

* 根据世界卫生组织 2008 年的微生物风险评估报告，禽流感，流感病毒，军团菌，乙肝病毒和 SARS 冠状病毒的尺寸均大于 0.02 微米。

在安装和使用空气净化器之前，请仔细阅读本用户手册。妥善保管以供日后参考。

总体说明

- ① 触摸屏控制面板
- ② 光传感器
- ③ 空气质量指示灯
- ④ 空气质量感应器
- ⑤ 过滤网 4: HEPA 过滤网 (AC4154)
- ⑥ 过滤网 3: 活性炭过滤网 (AC4153)
- ⑦ 过滤网 2: 多重防护过滤网 (AC4151)
- ⑧ 过滤网 1: 预过滤网
- ⑨ 前面板



3 使用入门

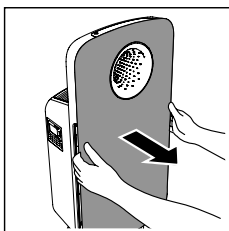
安装过滤网

本产品内部随附了所有过滤网，但是使用产品之前，务必首先除去过滤网的包装。请按以下说明卸下所有过滤网并除去其包装，然后重新放回产品中。

注意

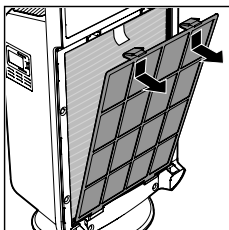
- 以正确的顺序插入过滤网。

- 1 将手指放在侧面板的凹处，然后面向您的方向轻轻拉出前面板的上半部分。

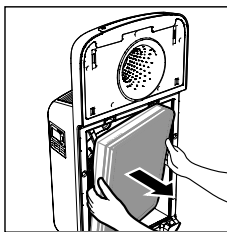


- 2 提拉面板底部的挂钩，将其从产品底部拉出来。

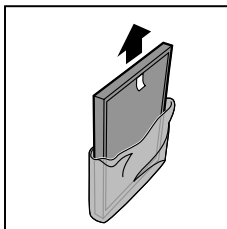
- 3 要卸下预过滤网，请向下推动两个固定夹，然后朝您自己的方向拉动过滤网。



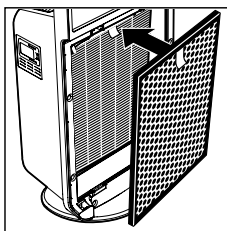
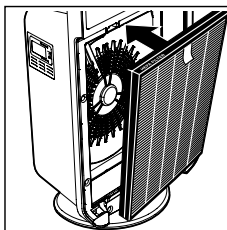
- 4 通过拉动带编号的标签取下过滤网。

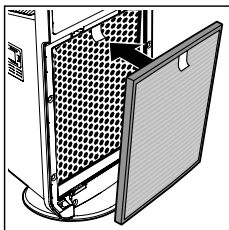


- 5 除去过滤网上的所有包装材料。



- 6 将 HEPA 过滤网、活性炭过滤网和多重防护过滤网放回净化器中。

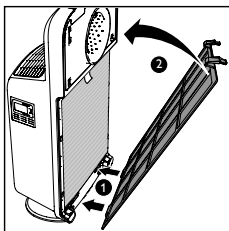




注意

- 确保带拉片的一面朝向您。

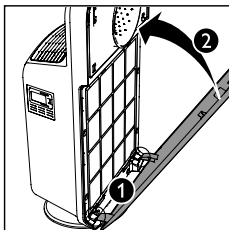
7 将预过滤网放入产品内。



注意

- 确保带两个固定夹的一面朝向您，并确保所有挂钩均已正确连接到产品上。

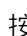

8 要装回前面板，请首先将底部的挂钩插到产品底部 (1)。然后，朝产品机身方向推动面板 (2)。



首次设置 Wi-Fi 连接


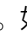
注意

- 仅在首次设置空气净化器时或已执行出厂重置后，此说明才有效。如果网络已更改，或需要重新执行设置，请参阅第 17 页的“在网络已更改时设置 Wi-Fi 连接”一章。
- 您不能同时设置两个空气净化器。如果您要设置多个空气净化器，则只能依次执行此操作。
- 确保移动设备与空气净化器之间的距离小于 10 米，且中间没有任何障碍物。

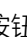

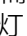

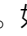
- 1 将空气净化器的插头插入电源插座。
- 2 按  按钮一次，Wi-Fi 指示灯  将呈橙色缓慢闪烁。
- 3 扫描下图中的二维码或浏览以下网站来下载并安装“飞利浦智能空气净化”应用程序：
www.philips-smartairpurifier.com



- 4 输入您所在地的网络名称及密码（家庭，公司等）。
- 5 启动该应用程序，按照屏幕上的说明将空气净化器连接到您的家庭网络。

- 6 当净化器连接到您的移动设备时，Wi-Fi 指示灯  将呈橙色持续亮起。
- 7 在执行屏幕上的所有说明后，当与家庭网络连接成功时，Wi-Fi 指示灯  将变为白色。如果情况并非如此，请参阅第 30 页的故障排除部分，或参阅应用程序中的帮助部分，以获得广泛和最新的故障排除技巧。

在网络已更改时设置 Wi-Fi 连接

- 1 确保空气净化器已插入电源插座并且已打开（在打开设备后，其中一个风扇速度指示灯会亮起）。
- 2 同时按  和  按钮，直至您听到一声提示音（这需要大约 3 秒钟）。Wi-Fi 指示灯  将呈橙色缓慢闪烁。
- 3 准备好网络名称和密码以便输入。
- 4 启动该应用程序，并选择您要执行新的网络设置。
- 5 按照屏幕上的说明操作。
- 6 当净化器连接到您的移动设备时，Wi-Fi 指示灯  将呈橙色持续亮起。
- 7 在执行屏幕上的所有说明后，当与家庭网络连接成功时，Wi-Fi 指示灯  将变为白色。如果情况并非如此，请参阅第 30 页的故障排除部分，或参阅应用程序中的帮助部分，以获得广泛和最新的故障排除技巧。

4 使用空气净化器

注意

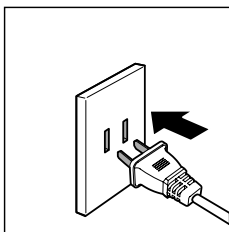
- 在使用飞利浦智能空气净化器应用程序时，确保 Wi-Fi 已打开并连接到移动设备上的互联网。

开启空气净化器

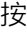
注意

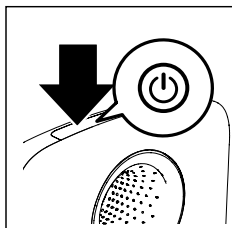
- 请勿在插入空气净化器后的 5 秒内按控制面板上的任何按钮。

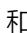
- 1 将空气净化器的插头插入电源插座。



- ↳ 所有指示灯会从左至右循环亮起，且您将听到一声蜂鸣音。之后，指示灯将再次熄灭。
- ↳ 空气质量指示灯的四种颜色依次亮起。

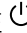
- 2 按  按钮打开净化器。或者，您可以使用飞利浦智能空气净化器应用程序打开净化器。

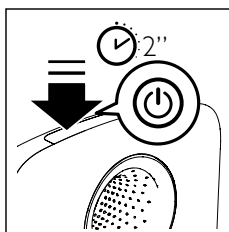


- ↳ 风扇速度指示灯智能（自动）和  亮起。

注意

- 在打开净化器时，空气质量感应器需要一些时间来测量室内的空气质量。空气质量指示灯会改变其颜色，并最终根据空气质量停留在正确的颜色。

- 3 按住  按钮 2 秒钟关闭净化器。



提示

- 净化器有记忆功能，下次使用时会进入上一次关机前的最后设定。
- 若拔掉电源插头，再次启动机器时，净化器会进入默认模式开始运行。

了解空气质量指示灯

空气质量指示灯的颜色	空气质量级别
蓝色	良好
深紫色	一般
紫色	不健康
红色	非常不健康

在打开净化器时，空气质量指示灯将自动打开。

注意

- 内置空气质量感应器能够测量空气质量并自动选择空气质量指示灯的适当颜色。当空气清洁时，空气质量指示灯的颜色为蓝色。当空气质量恶化时，空气质量指示灯的颜色将从深紫色变为红色。
- 有关空气净化器如何工作以及它如何清洁空气的详细说明，请参阅应用程序中的“空气质量说明”部分。

设置空气质量感应器的灵敏度

为在使用本产品时满足不同的需求，我们为您提供了调节空气质量感应器灵敏度的机会。

灵敏度分为三个级别：

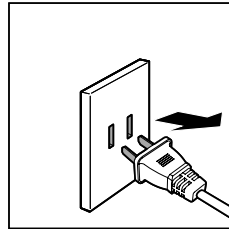
- 标准
- 灵敏
- 超级灵敏

默认情况下，污染传感器设置为超级灵敏。您可以通过以下方法调节空气质量感应器的灵敏度。

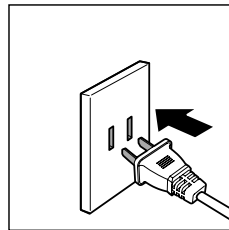
注意


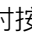
- 在设置为较高的灵敏度时，净化器会对空气中的污染物变得更加敏感。当净化器处于智能模式时，更有可能选择比标准模式更高的风扇速度。


- 1 从电源插座上拔下空气净化器的插头。




- 2 等待大约 10 秒钟后，然后将插头重新插入电源插座。



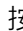
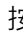
- 3 在插入空气净化器的插头后，先等待几秒钟。
- 4 同时按  和  按钮，直至您听到一声提示音。

5 反复按  按钮可调节空气质量感应器的灵敏度级别。

↳ 其中一个  指示灯 (~、≈ 或 ≐) 会亮起，显示空气质量感应器的首选灵敏度级别。

风扇速度 灵敏度级别 指示灯

~	超级灵敏 (默认灵敏度)
≈	灵敏
≐	标准

6 在选择所需的灵敏度后，再次同时按  和  按钮，直至您听到两声提示音。

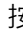
↳ 已完成灵敏度设置。

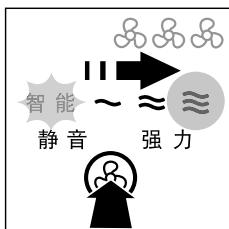
注意

- 当您更改灵敏度之后，只要打开净化器，它就会按照设置的灵敏度级别自动开始运行。

选择风速

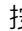
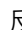
您可以选择所需的风速。

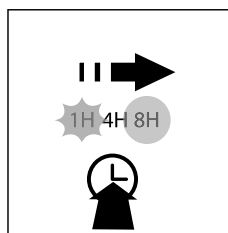
1 按一下或按几下  按钮可选择所需的风速 (智能、~、≈、≐、静音或强力)。





设置定时器

使用定时器功能，您可设定净化器运行的小时数。到达设定的时间时，净化器将自动关闭。

- 1 按  按钮启用定时器功能。
↳ 定时器指示灯 (1H、4H 或 8H) 会亮起。
- 2 反复按  按钮可选择您想要净化器运行的小时数。相应的指示灯 (1H、4H 或 8H) 会亮起。




要禁用定时器功能，请反复按  按钮，直至  指示灯 (1H、4H 或 8H) 熄灭。

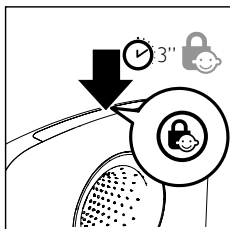
提示


- 您可以使用该应用程序中的定时器功能，根据自己的偏好来设置空气净化器。
- 或者，您可以使用空气净化器应用程序设置定时器。

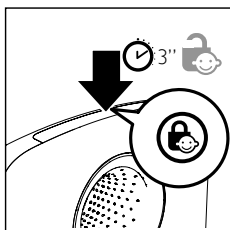
启用儿童锁

您可以启用儿童锁功能。

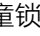
- 1 按住  按钮 3 秒钟可启用儿童锁功能。
↳ 儿童锁指示灯会亮起。



- 2 再次按  按钮 3 秒钟可禁用儿童锁功能。



注意

- 启用儿童锁功能后，除  按钮外的所有按钮均会锁定。按钮也不会有声音。

提示

- 或者，您可以使用飞利浦智能空气净化器应用程序启用儿童锁功能。

夜间模式


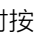
净化器可以与周围环境协调工作。当室内环境变暗 3 分钟后，净化器会自动切换至夜间模式。控制面板上的所有指示灯会缓慢熄灭。在此期间，轻触控制面板上的任一按钮，指示灯便会重新亮起。但是，如果净化器处于夜间模式，指示灯会在 5 秒钟后再次熄灭。

如果室内环境重新变得明亮并且时间持续 5 分钟或更长，则净化器将恢复正常运行。

打开或关闭 Wi-Fi

空气净化器的 Wi-Fi 功能在默认情况下处于启用状态。



如果您不想使用 Wi-Fi 功能，可以禁用 Wi-Fi 功能以便节约电能。空气净化器的所有其他功能将继续工作。执行以下步骤以打开或关闭 Wi-Fi。

- 1 从电源插座上拔下空气净化器的插头。
- 2 等待大约 10 秒钟。
- 3 将空气净化器的插头重新插入电源插座。
- 4 在插入空气净化器的插头后，先等待几秒钟。
- 5 在插入空气净化器插头后的 30 秒内，同时按  和  按钮 3 秒钟。
↳ Wi-Fi 功能将打开或关闭。

注意

- 如果您已禁用 Wi-Fi 功能，则不能通过飞利浦智能空气净化器应用程序操作空气净化器。要通过该应用程序操作空气净化器，您需要启用 Wi-Fi 功能。
- 在禁用 Wi-Fi 功能时，室内空气质量数据缓存将不被保存。

出厂重置

- 1 从电源插座上拔下空气净化器的插头。
- 2 等待大约 10 秒钟。
- 3 将空气净化器的插头重新插入电源插座。
- 4 在插入空气净化器的插头后，先等待几秒钟。
- 5 在插入空气净化器插头后的 30 秒内，同时按  和  按钮 3 秒。
 - ↳ 空气净化器发出一声提示音。
 - ↳ 出厂重置已完成。

5 清洁空气净化器

* 提示

- 在移动净化器之前，请确保电源插头已经拔出。您可以将空气质量指示灯的凹面作为手柄，将净化器提起。

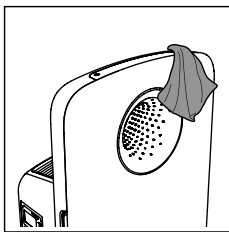
≡ 注意

- 清洁净化器前，务必先将电源插头拔掉。
- 切勿将本净化器浸入水中或任何其它液体中。
- 切勿使用研磨性、腐蚀性或易燃性清洁剂（例如漂白剂或酒精）清洁净化器的任何部件。
- 只有预过滤网可以用水清洗。其他空气净化器过滤网不可水洗，也不可真空吸尘器清洁。

清洁空气净化器

定期清洁净化器机身的内侧和外侧，防止灰尘积聚。

- 1 使用柔软的干布擦去净化器机身上的灰尘。



- 2 使用柔软的干布清洁进风口和出风口。

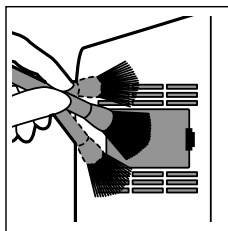
清洁空气质量感应器

每 2 个月清洁一次空气质量感应器，确保净化器以最佳性能运行。如果净化器用在多尘的环境中，请经常进行清洁。

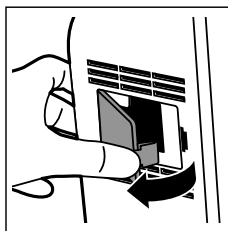
≡ 注意

- 当室内的湿度非常高时，空气质量感应器上可能会形成冷凝水。因此，即使空气质量良好，空气质量指示灯也可能指示空气质量差。在这种情况下，您必须清洁空气质量感应器或者使用任一手动速度设置。

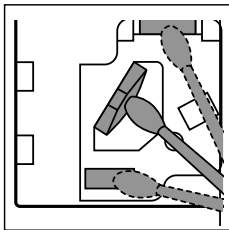
- 1 使用软刷清洁空气质量感应器进风口/出风口。



- 2 卸下空气质量感应器的保护盖。



- 3 使用稍微浸湿的棉签，清洁空气质量感应器、进风口和出风口。



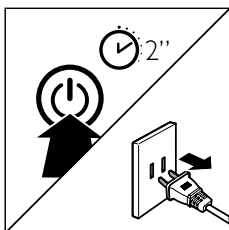
- 4 使用干棉签将其擦干。
- 5 重新装上空气质量感应器的保护盖。

6 清洁预过滤网

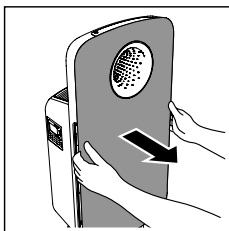
注意

- 只有预过滤网可以用水清洗。
- 每 2 周清洁一次预过滤网，确保净化器以最佳性能运行。
- 预过滤网需要清洁时，**清洁滤网 1** 会亮起。
- 请参考飞利浦智能空气净化器应用程序中的“如何更换过滤网”视频剪辑。此视频剪辑可在“过滤网状态”部分中找到。

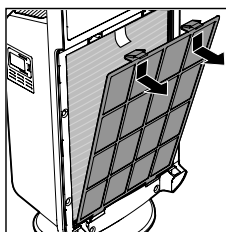
- 1 请关闭净化器并拔下电源插头。



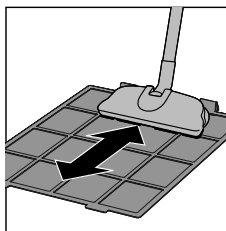
- 2 将手指放在侧面板的凹处，然后面向您的方向轻轻拉出前面板的上半部分。提拉面板底部的挂钩，将其从净化器顶部拉出。



- 3 要卸下预过滤网，请向下推动两个固定夹，然后朝您自己的方向拉动过滤网。

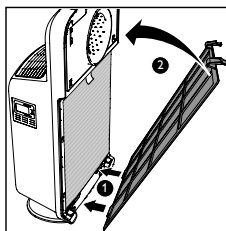


- 4 使用真空吸尘器或在水龙头下冲洗预过滤网。如果很脏，请使用软刷清除上面的灰尘。

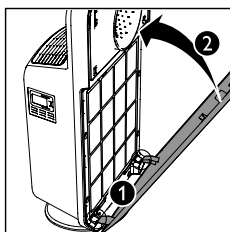


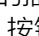
- 5 晾干预过滤网。

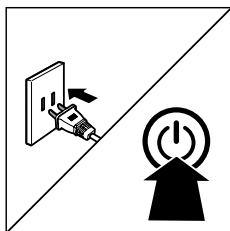
- 6 将预过滤网放回净化器内部。然后将所有挂钩正确连接到净化器上。

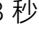


- 7 要装回前面板，请首先将底部的挂钩插到净化器底部 (1)。然后，朝净化器机身方向推动面板 (2)。



- 8 将空气净化器的插头插入电源插座，然后按  按钮打开净化器。



- 9 按住  按钮 3 秒钟以重置过滤网使用寿命。
↳ 空气净化器将发出一声蜂鸣音。

注意

- 确保预过滤网完全干燥。如果仍然是湿的，细菌可能会乘虚而入，因此缩短预过滤网的使用寿命。
- 确保带两个凸缘的一面朝向您，并确保预过滤网的所有挂钩均已正确连接到净化器上。

7 更换过滤网

滤网更换指示灯 **更换滤网** 表示必须更换相应的滤网（**2**、**3** 或 **4**）。

注意

- 过滤网的使用寿命基于净化的空气量，它可能因使用方式而异。在严重污染的环境中，过滤网的使用寿命可能比建议的时间短。
- 如果您在净化器打开时卸下前面板来更换过滤网，控制面板上的所有指示灯将熄灭。
- 将前面板放回净化器后，它会以其上一状态开始运转。
- 可更换滤网不可水洗，也不可吸尘器清洁。

当相应的指示灯（**2**、**3** 和 **4**）亮起时，请更换多重防护过滤网、活性炭过滤网和 HEPA 过滤网。

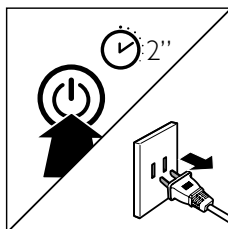
此过程持续大约 2 周。

在 2 周的最后一天，净化器每 30 分钟会发出蜂鸣声一次，提醒您需要更换过滤网。

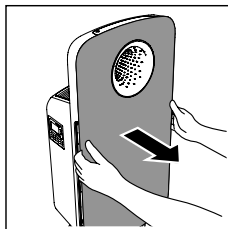
注意

- 将过滤网插到正确位置。
- 确保按照 HEPA 过滤网、活性炭过滤网、多重防护过滤网和预过滤网的顺序放置过滤网。
- 确保带拉片的一面朝向您。
- 请参考飞利浦智能空气净化器应用程序中的“如何更换过滤网”视频剪辑。此视频剪辑可在“过滤网状态”部分中找到。

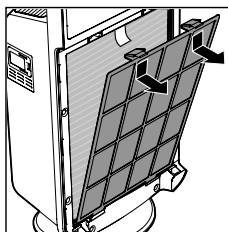
1 请关闭净化器并拔下电源插头。



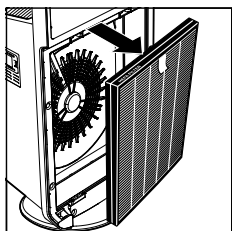
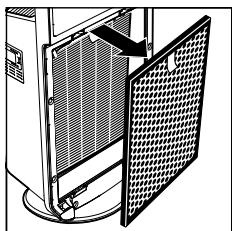
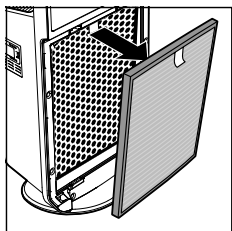
2 将手指放在侧面板的凹处，然后朝自己的方向轻轻拉出前面板。然后，在净化器底部从挂钩提起前面板。



3 要卸下预过滤网，请向下推动两个固定夹，然后朝您自己的方向拉动过滤网。



- 4 使用过滤网上的拉片卸下多重防护过滤网、活性炭过滤网和 HEPA 过滤网。



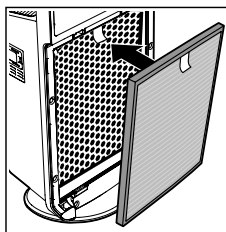
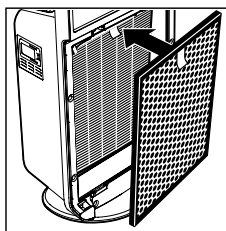
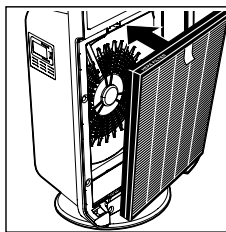
- 5 握住已用过滤网的两面，将其轻轻地放置到家用垃圾桶中。

注意

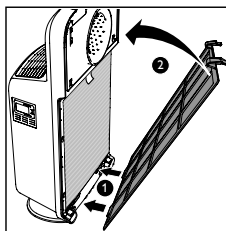
- 尽量不要接触褶皱过滤网表面，或闻过滤网的气味，因为它包含从空气中收集的污染物。
- 接触已用过滤网后用自来水和肥皂洗手。

- 6 除去需要更换的新过滤网上的所有包装材料。

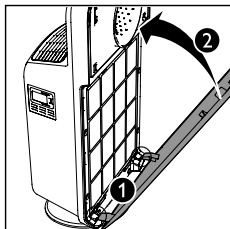
- 7 将 HEPA 过滤网、活性炭过滤网和多重防护过滤网放回净化器中。

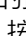


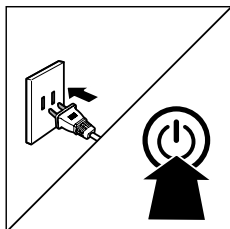
- 8 将预过滤网放回净化器内部。

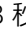


- 9 要装回前面板，请首先将底部的挂钩插到净化器底部 (1)。然后，朝净化器机身方向推动面板 (2)。




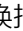
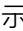


- 10 将空气净化器的插头插入电源插座，然后按  按钮打开净化器。








- 11 按住  按钮 3 秒钟以重置过滤网使用寿命。
↳ 空气净化器将发出一声蜂鸣音。

重置过滤网锁

滤网更换提醒出现 2 周后，如果仍未更换滤网，那么在更换滤网并重置滤网锁之前净化器将无法工作。

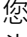

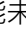

 随滤网更换指示灯 (、、 和 ) 亮起。所有指示灯均会熄灭 (儿童锁 除外，如果其已开启)。

、 和  按钮仍然可用，但  和  按钮则被禁用。请参阅“更换过滤网”部分以重置滤网锁。

8 故障排除

本章归纳了您在使用净化器时最常遇到的问题。如果您无法根据下面的信息解决问题，请与您所在国家/地区的客户服务中心联系。

问题	可能的解决方法
2 、 3 、 4 、 更换滤网 指示灯持续亮起。	过滤网已满载。更换过滤网并重置净化器。
出风口中无空气排出。	净化器未连接至电源。请将净化器插入电源并启动产品。
在激活静音模式后，风速没有变化。	在静音模式下，风速将被设置在很低的级别。如果要更改风扇速度，请按一次或多次  按钮，以设置所需的风扇速度。
Wi-Fi 设置不成功。	<ul style="list-style-type: none">· 检查净化器应连接到的网络是否为 2.4 GHz 网络。不支持 5 GHz 网络。· 检查净化器是否在 Wi-Fi 路由器的范围内。您可以尝试使空气净化器更靠近 Wi-Fi 路由器。· 检查网络名称是否正确。网络名称区分大小写。· 检查 Wi-Fi 密码是否正确。密码区分大小写。· 使用“在网络已更改时设置 Wi-Fi 连接”部分中的说明重试设置。· Wi-Fi 连接可能被电磁或其他干扰中断。使本产品远离可能造成干扰的其他电子设备。· 检查移动设备是否处于飞行模式。确保在连接 Wi-Fi 网络时禁用飞行模式。· 参阅飞利浦智能空气净化器应用程序中的帮助部分，以获得广泛和最新的故障排除技巧。
无法通过遥控器操作空气净化器。	确保空气净化器连接到本地路由器并且本地路由器连接到互联网。
出风口排出的气流比之前明显减弱。	<ul style="list-style-type: none">· 预过滤网变脏。清洁预过滤网（请参阅“清洁预过滤网”）。· 请检查是否已经除去过滤网上的所有包装材料。

问题	可能的解决方法
即使净化器已经运行了很长时间，空气质量也没有显著改善。	<ul style="list-style-type: none"> · 某一过滤网可能没有放在净化器内部。请确保按以下顺序正确安装所有过滤网，首先从最里面的过滤网开始：HEPA 过滤网 (4)、活性炭过滤网 (3)、多重防护过滤网 (2) 和预过滤网 (1)。 · 空气质量感应器湿了。室内湿度过高，因此形成了冷凝水。请确保空气质量感应器清洁干燥（请参阅“清洁空气质量感应器”）。
空气质量指示灯的颜色始终保持不变。	空气质量感应器变脏。清洁空气质量感应器（请参阅“清洁空气质量感应器”）。
我是过敏症患者，需要更干净清新的空气。	您可以更改空气质量感应器的灵敏度（请参阅“设置空气质量感应器的灵敏度”），使本净化器更全面细微地净化空气。
净化器的声音过大。	<ul style="list-style-type: none"> · 请检查是否已经除去过滤网上的所有包装材料。 · 如果产品声音仍然太大，您可以将风速更改为较低的风速级别。
我已经更换了过滤网，但是净化器还是提示需要更换过滤网。	您可能未按  按钮以正确重置滤网锁。将净化器插头插上，按下  按钮并按住  按钮 3 秒钟。
按钮不起作用。	检查儿童锁功能是否已启用。如果是，再次按  按钮 3 秒钟可禁用儿童锁功能。

9 保修与服务

如果您需要了解信息或有任何疑问，请访问飞利浦网站 www.philips.com 或联系您所在国家或地区的飞利浦客户服务中心（可在全球保修卡中找到飞利浦客户服务中心的电话号码）。如果您所在的国家/地区没有飞利浦客户服务中心，请向当地的飞利浦经销商求助。

订购部件或附件

如果您必须更换部件或需要购买额外的部件，请转到您的飞利浦经销商或访问 www.philips.com/support。如果获取部件有问题，请与您所在国家/地区的飞利浦客户服务中心联系（可在全球保修卡中找到飞利浦客户服务中心的电话号码）。

10 注意事项

电磁场 (EMF)

本飞利浦产品符合所有有关暴露于电磁场的适用标准和法规。

符合 EMF 标准

Koninklijke Philips N.V. 主要面向广大消费者制造和销售各类产品，包括通常能发射和接收电磁信号的各种电子设备。

飞利浦的主要经营原则之一就是要对我们的产品采取各种必要的健康和安全措施，符合所有相应的法律要求，并在生产产品时严格遵照 EMF 标准。

飞利浦致力于开发、生产和销售对人体健康无任何危害的产品。飞利浦确认，据目前的科学证明，如果其产品使用得当，则对人体毫无危害。


长期以来，Philips 始终在国际 EMF 和安全标准的制定工作中扮演着积极的角色，这就使 Philips 总能预知标准的发展趋势，并率先应用到其产品中去。

回收

弃置产品时，请不要将它与一般生活垃圾一同丢弃，应将其交给官方指定的回收中心。这样做有利于环保。

以下信息仅针对本产品中的Wi-Fi模块SN8205，

产品中有害物质的名称及含量

环保使用期限	部件名称	有害物质					
		铅 (Pb)	汞 (Hg)	镉 (Cd)	六价铬 (Cr6+)	多溴联苯 (PBB)	多溴 二苯醚 (PBDE)
	本体	X	○	○	○	○	○

本表格依据SJ/T 11364的规定编制。
 ○: 表示该有毒有害物质在该部件所有均质材料中的含量均在GB/T 26572标准规定的限量要求以下。
 X: 表示该有毒有害物质至少在该部件的某一均质材料中的含量超出GB/T 26572标准规定的限量要求。



此保用卡在中国适用
用户请保留此卡

保修及服务：

此产品是一件设计精良，用高品质元件制造之家用电器，在正常使用及保养下应能发挥其优越性能。在购买日期后二年内，若发生任何因制造工艺或元器件造成之损坏，飞利浦中国维修服务中心将为持证用户提供免费门市维修服务，视情况更换零件或整个产品。

无论在保期中或保期后，只要飞利浦正式行销该产品的任何国家皆可获得维修服务。

若飞利浦在当地无行销该项产品，飞利浦同样提供维修服务，但可能因未储备所需零件，维修时间可能较长，敬请谅解。请联络当地飞利浦经销商，或飞利浦服务部门。

若您需洽询相关资讯，或遇到困难事项时，请联络当地飞利浦维修服务中心，或向飞利浦服务热线咨询。

中国顾客服务热线：4008 800 008
(用户需承担本地通话费)。
网址：<http://www.philips.com.cn>

网上会员注册与产品注册：

- 1) 登陆 <http://www.philips.com.cn/welcome>
- 2) 点击“创建新账户”，创建您的飞利浦账号
- 3) 点击“注册产品”，通过产品名称或产品型号查找产品，完成产品注册

服务须知

需要此产品的售后服务，
拨打服务热线：4008 800 008
在维修服务过程中有任何意见，
欢迎致函飞利浦优质服务
服务办事处解决疑难。

保修条例：

- * 在购买日期后二年内，凡经本公司特约维修站人员确认为正常使用情况下，因制造工艺或元器件造成之损坏，您都将获得免费保修服务。
- * 此免费服务不包括需时常更换的易耗零配件（吸尘机纸袋，布袋，空气清新机滤网，滤芯，活性炭，咖啡壶过滤网）及附件（如须刀网膜、刀头，咖啡杯，食品加工机杯/刀具等），辅助装置，运输费及维修人员上门服务费。
- * 用户请保留此联。
- * 维修时请携同此证及发票正本。
- * 此证若经涂改即作废。
- * 此证须连同发票正本使用方为有效。
- * 以下情况将不能获得免费服务
 1. 使用不当引起的人为损坏，例如接入不当电源、使用不当配件、不适当之安装、不依说明书使用、错误使用或疏忽而造成损坏等。因运输及其他意外而造成之损坏。非经本公司认可之维修和改装。其他因不可抗力（如自然灾害、电压异常等）造成的损坏。
 2. 一般家庭以外使用（如工业、商业用）而造成的损坏。
 3. 正常使用引起的产品老化、磨损等，但不影响产品的正常使用。
- * 此证仅在中国境内有效。
- * 保修证作为在规定期限及条件之内进行免费维修的保证，并不限制消费者的法定权利。

飞利浦（中国）投资有限公司
飞利浦优质生活客户服务部
中国上海市田林路888弄10号
飞利浦创新科技园1号楼
邮政编码：200233 传真：(021) 5445 2663

产品 : 飞利浦智控净化器AC4373
型号 : KJ350G-E02
额定电压 : 220V ~
额定频率 : 50Hz
额定输入功率 : 58W
生产日期 : 请见产品本体
产地 : 中国
SRRC申请单位 : 飞利浦电子香港有限公司



经销单位: 飞利浦(中国)投资有限公司
上海市天目西路218号1602-1605
全国顾客服务热线: 4008 800 008

本产品根据国标GB4706.1-2005, GB4706.45-2008, 信部无[2002]353号制造

产品性能指标

目标污染物	洁净空气量(CADR)	累计净化量(CCM)	净化能效等级
颗粒物	360 m ³ /h	P4	高效级
噪声(声功率级)	63 dB(A)	适用面积*	25-42 m ²

*适用面积是按照国标GB/T18801-2015根据颗粒物洁净空气量计算得出
以上性能指标数据是在第三方试验室按照国标GB/T18801-2015, 以特定的烟尘
颗粒物或气态污染物为目标污染物测试得出

产品 : 飞利浦智控净化器AC4375
型号 : KJ350G-E03
额定电压 : 220V ~
额定频率 : 50Hz
额定输入功率 : 58W
生产日期 : 请见产品本体
产地 : 中国
SRRRC申请单位 : 飞利浦电子香港有限公司



经销单位: 飞利浦(中国)投资有限公司
上海市天目西路218号1602-1605
全国顾客服务热线: 4008 800 008

本产品根据国标GB4706.1-2005, GB4706.45-2008, 信部无[2002]353号制造

产品性能指标

目标污染物	洁净空气量(CADR)	累计净化量(CCM)	净化能效等级
颗粒物	360 m ³ /h	P4	高效级
噪声(声功率级)	63 dB(A)	适用面积*	25-42 m ²

*适用面积是按照国标GB/T18801-2015根据颗粒物洁净空气量计算得出
以上性能指标数据是在第三方试验室按照国标GB/T18801-2015, 以特定的烟尘颗粒物或气态污染物为目标污染物测试得出

出版日期: 2015-12-10



© 2015 Koninklijke Philips N.V.
保留所有权利



4241 210 84901