

# 始终如一地为您提供帮助

在以下网站上注册产品并获得支持  
[www.philips.com/welcome](http://www.philips.com/welcome)



ACP073



## 用户手册

使用产品前请仔细阅读本使用说明书  
保留备用

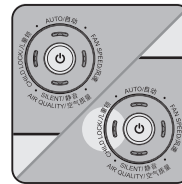
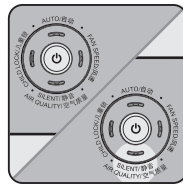
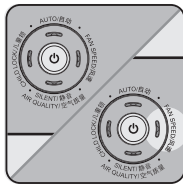
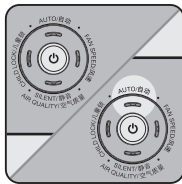
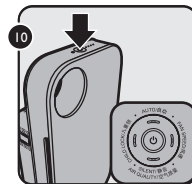
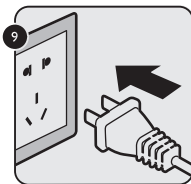
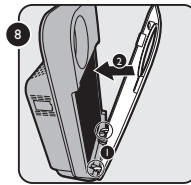
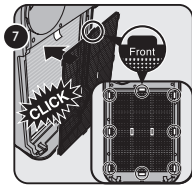
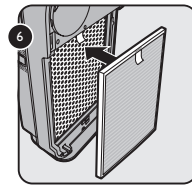
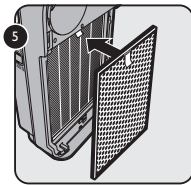
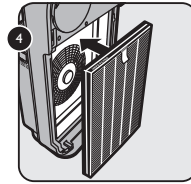
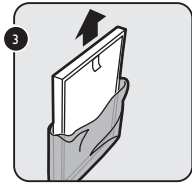
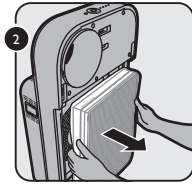
English user manual  
[www.philips.com.cn/manual](http://www.philips.com.cn/manual)

# PHILIPS

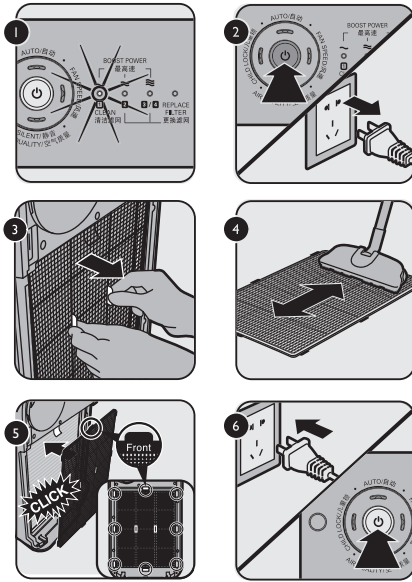


# 快速入门指南

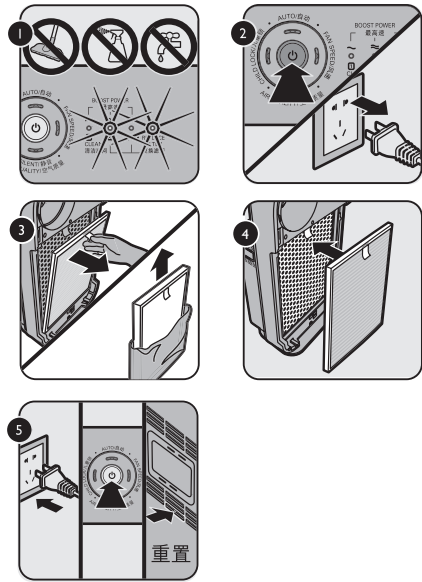
## 第一次使用



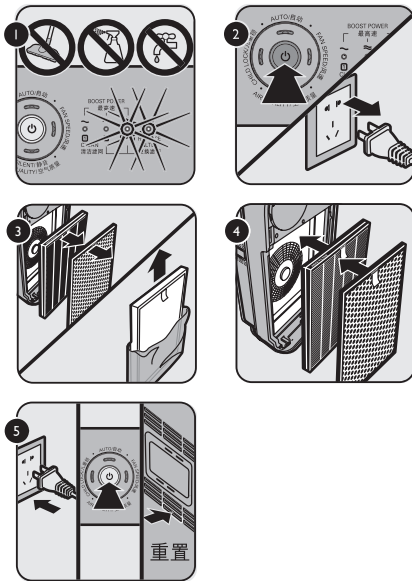
## 清洁预过滤网



## 更换过滤网2



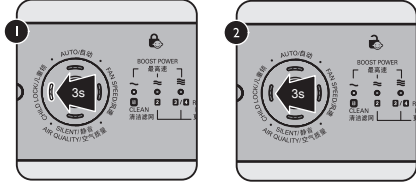
## 更换过滤网3和4



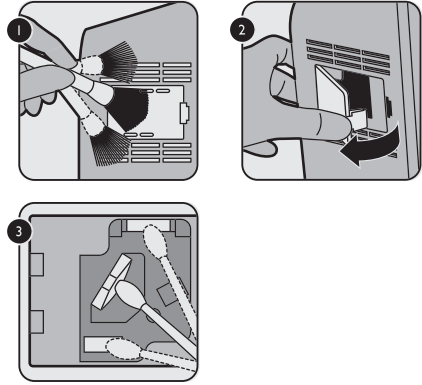
## 智能锁



## 儿童锁



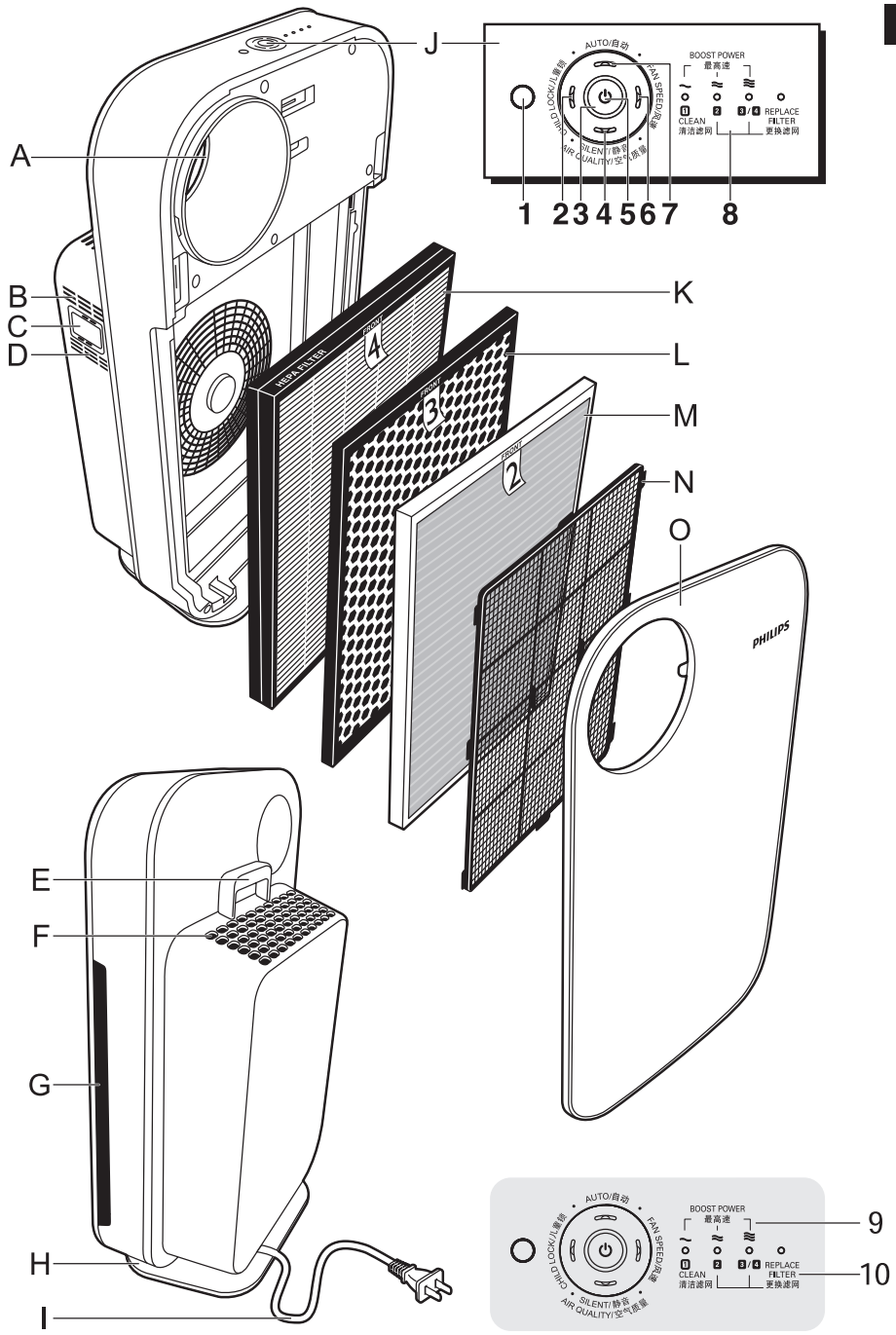
## 清洁空气质量感应器





## 目录

一般说明 (图 1)	9
产品简介	10
注意事项	10
初次使用之前	12
使用本产品	14
清洁	18
更换过滤网	21
存储	25
附件	25
保修和服务	25
故障种类和处理方法	26





## 一般说明 (图 1)

- A 空气质量光环
- B 空气质量感应器出风口
- C 空气质量感应器
- D 空气质量感应器进风口
- E 手柄
- F 出风口
- G 进风口
- H 电源线存储装置
- I 电源线
- J 控制面板
  - 1 光传感器 (适合夜间模式)
  - 2 儿童锁按钮
  - 3 开/关按钮
  - 4 静音/空气质量按钮 (带指示灯)
  - 5 电源指示灯
  - 6 “风速”按钮 (带指示灯)
  - 7 “自动”按钮 (带指示灯)
  - 8 风扇速度指示灯 (1、2、3 和最高风速) / 过滤网更换指示灯
  - 9 风速指示灯
  - 10 更换滤网指示灯
- K 过滤网 4: HEPA 过滤网
- L 过滤网 3: 活性炭过滤网
- M 过滤网 2: 多功能过滤网
- N 过滤网 1: 预过滤网
- O 前面板

## 产品简介

感谢您的惠顾，欢迎光临飞利浦！为了您能充分享受飞利浦提供的支持，请注册您的产品，网址为 [www.philips.com/support](http://www.philips.com/support)。

有了这款全新的起居室空气净化器，您可以呼吸到更洁净的空气。为获得至佳效果，请将该起居室空气净化器放置在您停留时间最长的处所，如起居室。

有人、植物或宠物的地方，空气中就会有悬浮颗粒。空气中的悬浮颗粒可能影响您的健康，如果您患有过敏症，则尤其如此。由于这些悬浮颗粒的存在，房间内的空气污染可能比大城市的室外空气污染更严重。

一般而言，悬浮颗粒是看不见的，并且没有异味。但它会影响您的健康。起居室空气净化器可减少空气中动物皮屑以及工业污染物的含量，因此能够改善空气质量。它还能过滤掉体积大于 20 纳米的微小颗粒，这包括细菌和部分病毒。而世界卫生组织的刊物显示，禽流感、人流感病毒和军团症细菌均大于 20 纳米。

### 多重过滤

该起居室空气净化器具有独特的多重过滤系统，可保证至佳的空气质量：

- 第 1 重：预过滤网经过抗菌物质处理，可滤除头发、宠物毛发等较大颗粒。
- 第 2 重：与 HEPA 过滤网相结合，多重过滤网可过滤掉大于 20 纳米的灰尘、过敏原和微小颗粒，包括细菌和部分病毒。世界卫生组织的刊物显示，禽流感、人流感病毒和军团症细菌均大于 20 纳米。
- 第 3 重：活性炭过滤网能有效过滤掉有害气体。
- 第 4 重：高性能复合 HEPA 过滤网具有抗菌涂层，可有效过滤掉细小的灰尘和烟气，同时有机抗菌材料的抗菌和防霉功能也可以滤掉细菌和霉菌。

## 注意事项

使用产品之前，请仔细阅读本用户手册，并妥善保管以供日后参考。

### 危险

- 切勿让水或任何其它液体或易燃性清洁剂进入产品，以免发生触电和（或）火灾。

- 切勿用水或任何其它液体或(易燃性)清洁剂来清洁产品, 以免发生触电和(或)火灾。

#### 警告

- 在将产品接通电源以前, 首先确认产品底部所标示的电压是否与当地的电压相符。
- 如果电源软线损坏, 为了避免危险, 必须由制造商、其维修部或类似部门的专业人员来更换。
- 如果插头、电源线或产品本身受损, 请勿使用本产品。
- 本产品不打算由有肢体、感官或精神能力缺陷或缺少使用经验和知识的人(包括儿童)使用, 除非有负责他们安全的人对他们进行与器具使用有关的监督或指导。
- 应照看好儿童, 确保他们不玩耍该产品。
- 请勿堵塞进风和出风口, 例如不要将物体放置在出风口上或进风口前方。

#### 警告

- 本产品不能替代正常通风、日常吸尘或者在烹饪时使用的抽油烟机。
- 如果连接产品的电源插座接触不良, 则产品的插头会发热。确保您所连接的插座接触良好。
- 一定要在干燥、稳固、平整且水平的表面上放置和使用本产品。
- 产品的后侧及两侧均要留出至少 **20** 厘米的空间, 产品上方至少要留出 **30** 厘米的空间。
- 切勿在产品顶部放置任何物品, 也不要坐在产品上。
- 切勿将产品直接放在空调下方, 以防冷凝水滴到产品中。
- 打开产品电源之前, 务必确保已经正确安装所有过滤网。
- 只能使用飞利浦专门为本产品设计的原装过滤网, 切勿使用任何其它过滤网。
- 请勿用硬物敲击本产品(尤其是进风口和出风口)。
- 请始终用产品背面的手柄提拉或移动产品。
- 请勿将手指或其它物体插入出风口。
- 当您使用室内喷雾式驱虫剂或在充满易燃气体的地方时, 请勿使用本产品。
- 请勿在气体用具、加热装置或火炉附近使用本产品。
- 使用之后和清洁产品前, 务必先将电源插头拔掉。
- 请勿在温度变化较大的房间内使用本产品, 因为这可能导致产品内部的冷凝。
- 本产品仅限于家用并在正常运行条件下使用。
- 请勿在潮湿环境或高温环境中(例如浴室、卫生间或厨房)使用本产品。
- 本产品不能去除一氧化碳 (CO) 或氡 (Rn), 因此在发生燃烧和危险化学品事故时, 不能作为安全设备使用。

## 电磁场 (EMF)

本飞利浦产品符合所有有关暴露于电磁场的适用标准和法规。

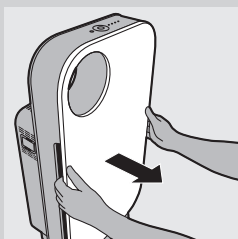
## 初次使用之前

### 安装过滤网

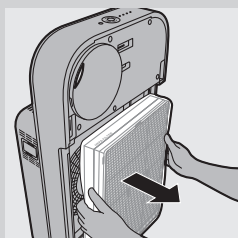
本产品内部随附了所有过滤网, 但是使用产品之前, 务必首先除去过滤网的包装。请按以下说明卸下所有过滤网并除去其包装, 然后重新放回产品中。

提示: 在取下或插入过滤网之前, 请将产品靠墙摆放以使其更稳固。

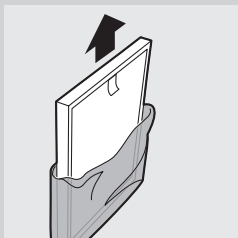
注意: 务必将过滤网插到正确位置。



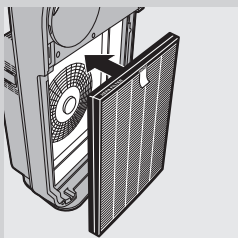
**1** 将手指放在侧面板的凹处, 然后面向您的方向轻轻拉出前面板的上半部分。提拉面板底部的挂钩, 将其从产品底部拉出来。



**2** 卸下产品内部的所有过滤网。

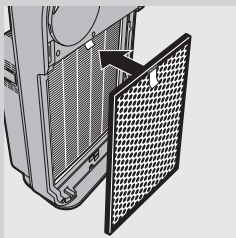


**3** 除去过滤网上的所有包装材料。

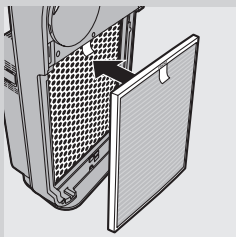


**4** 将过滤网 4 (HEPA 过滤网) 放回产品内部。

注意: 确保带拉片的一面朝向您。

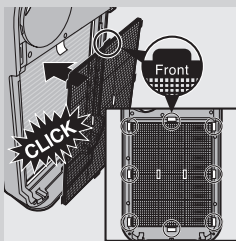


**5** 将过滤网 3 (活性炭过滤网) 放回产品内部。



**6** 将过滤网 2 (多功能过滤网) 放回产品内部。

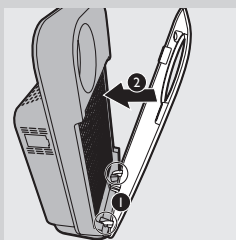
注意: 确保带拉片的一面朝向您。



**7** 将过滤网 1 (预过滤网) 放回产品内部。

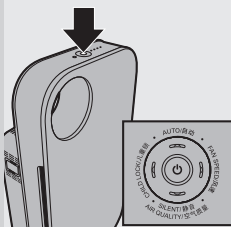
注意: 确保带两个凸缘的一面朝向您。

注意: 确保所有挂钩均已正确连接到产品上。

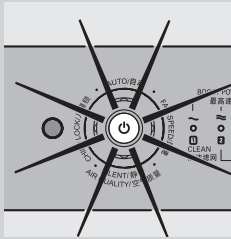


**8** 要装回前面板, 请首先将底部的挂钩插到产品底部 (1)。然后, 朝产品机身方向推动面板 (2)。

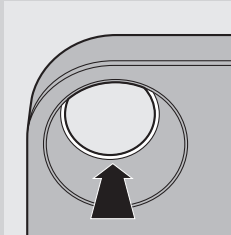
## 使用本产品



- 1 将插头插入插座
  - ▶ 所有指示灯将亮起两次，您将听到一声哔声。之后，指示灯将再次熄灭。
- 2 按开/关按钮以打开产品。



- ▶ 此时，控制面板上的电源指示灯将亮起。



- ▶ 空气质量光环将显示空气质量。

### 空气质量指示

颜色	空气质量
蓝色	非常好
深紫色	良好
紫色	一般
红色	较差

要关闭空气质量光环，请长按“空气质量/静音”按钮 3 秒，直到听见蜂鸣声。

注意：在打开本产品时，空气质量光环将自动打开。

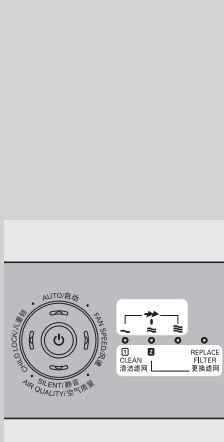
▶ 产品在“自动”模式下将自动运行。

要关闭产品，请再次按开/关按钮，然后拔下产品的电源插头。

注意：当室内的湿度非常高时，空气质量感应器上可能会形成冷凝水。此时，即使空气质量很好，空气质量光环可能也会指示空气质量较差。在这种情况下，自动模式将使产品的风扇高速运转。要解决这一问题，您可以清洗一下空气质量感应器。如果在湿度很高的时候经常形成冷凝水，建议您使用任一手动速度设置。

### 风扇速度指示灯 / 过滤网更换指示灯

- 控制面板右侧的指示灯具有双重功能：它们既可以指明风扇速度，也可以指明应该更换或清洗过滤网。
- 当指示灯 1 至 3/4 连续亮起时，表示当前的风扇速度。
- 当指示灯 1 闪烁时，表示您需要清洗预过滤网。当指示灯 2 和/或 3/4 闪烁时，表示您需要更换这些过滤网。如果指示灯 2 和/或 3/4 闪烁，则“更换过滤网”指示灯也会闪烁（有关详细信息，请参阅“更换过滤网”一章）。
- 当指示灯 2、3/4 及“更换过滤网”指示灯持续亮起时，表示产品已被锁定（有关详细信息，请参阅“更换过滤网”一章）。



## 调节空气质量感应器的灵敏度

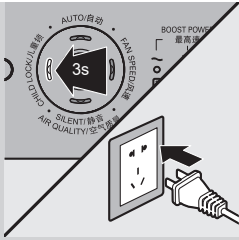
存在某些健康问题（例如过敏症或哮喘）的人更需要健康的空气。出于这种考虑，本产品可以调整空气质量感应器的灵敏度。如果将它设置为较高的灵敏度级别，则本产品还会清洁污染程度较低的空气，使空气前所未有的清新！

灵敏度分为三个级别：

- 标准
- 灵敏
- 超级灵敏

默认情况下，传感器灵敏度设置为标准。您可以通过以下方法调节空气质量感应器的灵敏度：

**1** 如果产品已经插电，请拔下电源插头并等待几分钟。

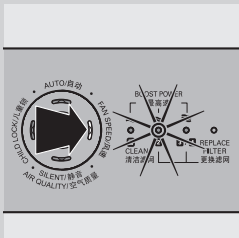


**2** 长按“儿童锁”按钮，同时将产品电源插头插到插座上。

此时，产品将发出两声哔声，并且风扇速度指示灯之一开始闪烁，以指明空气质量感应器的灵敏度级别。

灵敏度级别：

风扇速度指示灯	灵敏度级别
~	超级灵敏
≡	灵敏
≡	标准



**3** 按“风速”按钮调节空气质量感应器的灵敏度。

其中一个风扇速度指示灯闪烁，显示设定的空气质量感应器灵敏度。

**4** 按开/关按钮关闭产品。

注意：当您更改灵敏度之后，只要打开产品，它就会按照您设置的灵敏度开始运行。

## 自动模式

打开产品之后，内置的空气质量感应器将自动测量室内的空气质量。激活自动模式之后，产品将根据测定的空气质量选择最合适的风扇速度。

**1** 按开/关按钮以打开产品。

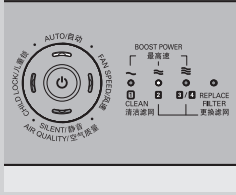
**2** 按“自动”按钮激活自动模式。

注意：当产品在其它模式下运行时，如果您想激活自动模式，只需按“自动”按钮。

此时，“自动”指示灯将亮起。







- “风速”指示灯将指明产品运行时的风扇速度。

注意：当空气质量非常好时，本产品将以很低的速度运行；当风扇以最低速度设置运行时，风速指示灯将不亮起。在此情况下，只有开机指示灯和“自动”指示灯亮起。

注意：内置空气质量感应器可测定空气质量并自动选择相应的风速设定，以确保室内空气处于最佳质量。当空气洁净时，产品将停止运转。如果空气质量变差，则产品将开始以较低的风速和噪音级别运行，以将能耗保持在最低水平。

## 夜间模式

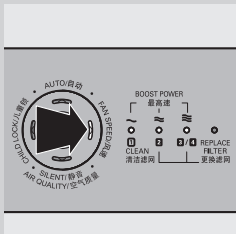
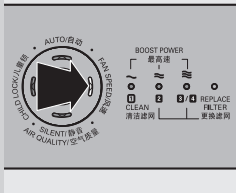
本产品可以与周围环境协调工作。当室内环境变暗时，产品将自动切换至夜间模式。当室内环境变暗 3 分钟后，产品的指示灯将熄灭，如果室内环境重新变得明亮并且时间持续 5 分钟或更长，则指示灯将恢复正常运行。

夜间模式下，用户可以手动打开或关闭空气质量指示灯，长按“静音/空气质量”按钮 3 秒，听到蜂鸣声即可。

## 风扇速度

如果不使用自动模式，您可以自行选择需要的风扇速度。

- 1 按开/关按钮以打开产品。
  - 2 按一下或按几下“风速”按钮，选择所需的风扇速度。
- 之后，对应的风扇速度指示灯及指示灯上方的指示将显示设置的风扇速度（1、2、3 或增强功率）。



注意：当室内空气非常污浊时，如果需要超强气流，请选择增强功率。此时，三个风扇速度指示灯将全部亮起。

## 设定儿童锁

为防止儿童意外操作机器，您可以开启儿童锁。

**1** 长按“儿童锁”按钮 3 秒钟可开启儿童锁功能。

注意：开启儿童锁后，儿童锁按键指示灯亮起，所有按钮均被锁定，且没有蜂鸣声。

注意：儿童锁功能也可以在未开机状态下开启，操作方法和开机状态下相同，儿童锁指示灯会亮起，防止儿童无意间碰触开启机器。

**2** 再次长按“儿童锁”按钮 3 秒钟即可关闭儿童锁功能。

## 静音模式

当您在静音模式下使用本产品时，它将非常安静地运行。

**1** 按开/关按钮以打开产品。

**2** 按“静音/空气质量”按钮开启静音模式。

此时，“静音/空气质量”指示灯将亮起。

如果要返回至“风扇速度”模式或“自动”模式，只需按“风速”或“自动”按钮。

## 清洁

清洁产品前，务必先将电源插头拔掉。

切勿将本产品浸入水中或任何其它液体中。

切勿使用具有腐蚀性或易燃性的清洁剂（例如漂白剂或酒精）清洁本产品的任何部件。

只有预过滤网可以水洗，其它过滤网全部不可水洗。

## 产品机身

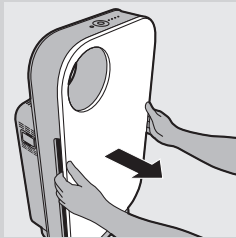
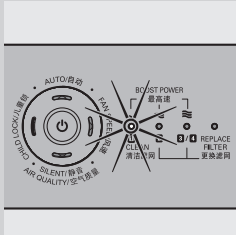
定期清洁机身的内侧和外侧可防止灰尘积聚在内侧和外侧。

**1** 使用柔软的干布擦去产品身上的灰尘。

- 2 使用柔软的干布清洁进风口和出风口。

## 预过滤网

- 当第一个过滤网更换指示灯闪烁时，请清洗预过滤网，确保产品以最佳性能运行。



- 1 将手指放在侧面板的凹处，然后面向您的方向轻轻拉出前面板的上半部分。提拉面板底部的挂钩，将其从产品底部拉出来。



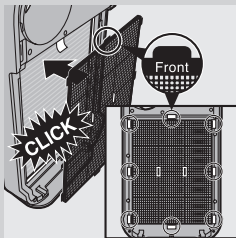
- 2 要卸下预过滤网，请抓住两个凸缘，然后朝您自己的方向拉动过滤网。

- 3 在水龙头下冲洗预过滤网。如果很脏，请使用软刷清除上面的灰尘。

提示：您也可以使用吸尘器来除去上面的灰尘，从而达到清洁预过滤网的目的。

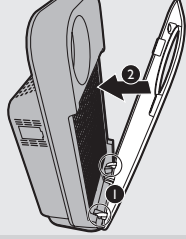
- 4 晾干预过滤网。

注意：确保预过滤网完全晾干。如果仍然是湿的，细菌可能会乘虚而入，因此缩短预过滤网的使用寿命。



- 5 将预过滤网放回产品内部，然后将所有挂钩正确连接到产品上。

注意：确保带两个凸缘的一面朝向您。

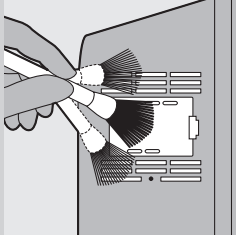


- 6 要装回前面板，请首先将底部的挂钩插到产品底部 (1)。然后，朝产品机身方向推动面板 (2)。

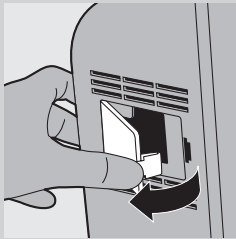
## 空气质量感应器

每 2 个月清洁一次空气质量感应器，确保产品以最佳性能运行。如果产品用在多尘的环境中，请经常进行清洁。

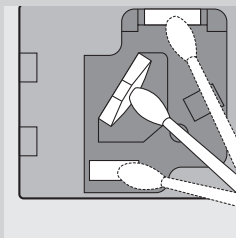
注意：当室内的湿度非常高时，空气质量感应器上可能会形成冷凝水。此时，即使空气质量很好，空气质量光环可能也会指示空气质量较差。在这种情况下，您必须清洁空气质量感应器或者使用任一手动速度设置。



- 1 使用软刷清洁空气质量感应器进风口/出风口。



- 2 卸下空气质量感应器的保护盖。



- 3 使用稍微浸湿的棉签，清洁空气质量感应器、进风口和出风口。

- 4 使用干棉签将其擦干。

- 5 重新装上空气质量感应器的保护盖。

## 更换过滤网

### 维护过滤网

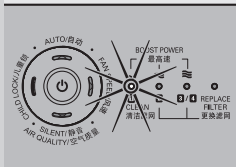
本产品具有健康空气智能锁，旨在确保产品运行过程中，过滤网在最佳条件下工作。当任一过滤网几乎盛满灰尘并且必须予以清洁或更换时，对应的过滤网更换指示灯将开始闪烁。如果您没有更换过过滤网 2、3 和/或 4，产品将停止运行并被锁定。一旦产品锁定，相关过滤网指示灯中的更换指示灯将持续亮起。

注意：只有在对应的过滤网更换指示灯闪烁时，才能更换过滤网。如果在更换指示灯开始闪烁前更换过滤网，使用寿命计数器将不会重置，并将继续计算前一个过滤网的使用寿命。因此，过滤网更换指示灯很快就会开始闪烁。

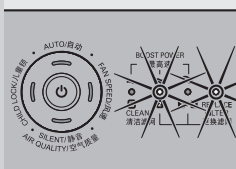
### 过滤网更换指示灯

过滤网更换指示灯将指明需要清洁或更换哪个过滤网。

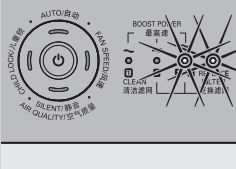
- 过滤网更换指示灯 1 闪烁：必须清洁过滤网 1（预过滤网）。有关详细说明，请参阅“清洁”一章。



- 过滤网更换指示灯 2 闪烁：必须更换过滤网 2（多功能过滤网）。

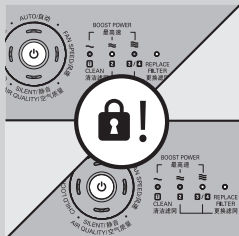


- 过滤网更换指示灯 3/4 闪烁：必须更换活性炭过滤网及 HEPA 过滤网。



注意：HEPA 过滤网与活性炭过滤网的使用寿命相似，因此它们必须同时更换。

## 过滤网更换锁定



如果没有及时更换过滤网，则在过滤网更换指示灯开始闪烁后，产品将停止运行约 2 周。一旦产品锁定，只有在更换过滤网并按重置按钮之后，它才会恢复运行。

**注意：**当控制面板上的过滤网更换指示灯 **2** 或 **3/4** 以及“更换滤网”指示灯持续亮起时，产品即已锁定（详细信息，请参阅本章中的“维护过滤网”部分）。

产品锁定前所能使用的时间取决于发出过滤网更换提醒后选择的运行时间和速度级别。

产品锁定之前 1 天左右，它会每 30 分钟发出一声哔声，提醒您某个过滤网需要更换。

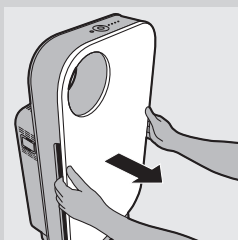
产品锁定之后，无论按哪个按钮，您都会听到一声哔声。您可以通过按开/关按钮来关闭产品。

如果产品锁定：

- 1** 检查是否需要更换过滤网（请参阅“过滤网更换提醒”一节）。
- 2** 关闭产品并拔下电源插头。
- 3** 更换相应的过滤网（请参阅“更换过滤网”一节）。

## 更换过滤网

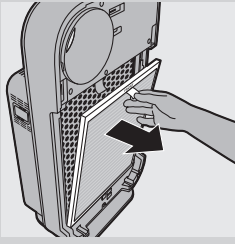
**提示：**在取下或插入过滤网之前，请将产品靠墙摆放以使其更稳固。



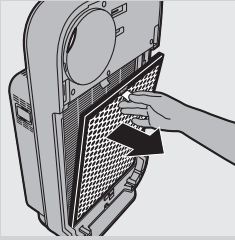
- 1** 关闭产品并拔下电源插头。
- 2** 将手指放在侧面板的凹处，然后面向您的方向轻轻拉出前面板的上半部分。提拉面板底部的挂钩，将其从产品底部拉出来。



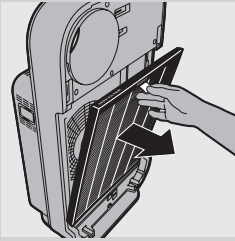
- 3** 要卸下过滤网 1（预过滤网），请抓住两个凸缘，然后朝您的方向拉动过滤网。



- 4** 要卸下过滤网 2 (多功能过滤网), 请抓住其拉片, 然后朝您的方向拉动。



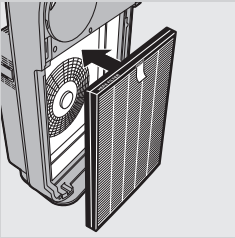
- 5** 要卸下过滤网 3 (活性炭过滤网), 请抓住其拉片, 然后朝您的方向拉动。



- 6** 要卸下过滤网 4 (HEPA 过滤网), 请抓住其拉片, 然后朝您的方向拉动。

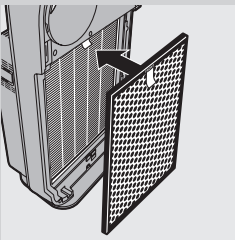
- 7** 握住过滤网的两侧, 将其轻轻放入垃圾箱, 然后除去新过滤网的包装。

注意: 避免接触弃旧过滤网的表面, 也不要闻含有空气中污染物的弃旧过滤网。丢弃旧的过滤网后, 用肥皂和清水冲洗双手。

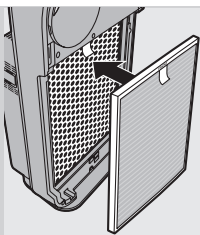


- 8** 将过滤网 4 (HEPA 过滤网) 放回产品内部。

注意: 确保带拉片的一面朝向您。

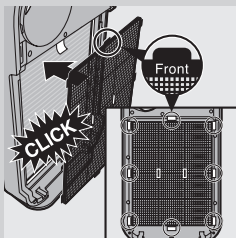


- 9** 将过滤网 3 (活性炭过滤网) 放回产品内部。



**10** 将过滤网 2 (多功能过滤网) 放回产品内部。

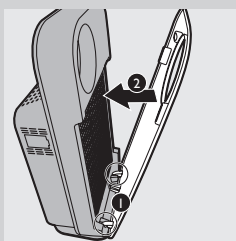
注意: 确保带拉片的一面朝向您。



**11** 将过滤网 1 (预过滤网) 放回产品内部。

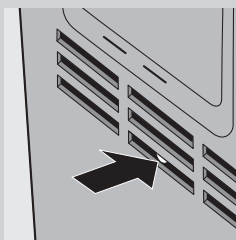
注意: 确保带两个凸缘的一面朝向您。

注意: 确保所有挂钩均已正确连接到产品上。



**12** 要装回前面板, 请首先将底部的挂钩插到产品底部 (1)。然后, 朝产品机身方向推动面板 (2)。

**13** 重新将插头插入电源插座并打开产品。



**14** 使用较细的工具按下过滤网重置按钮。

注意: 清洁过滤网 1 (预过滤网) 之后, 无需按过滤网重置按钮。

注意: 在更换过滤网的过程中, 在对应的过滤网更换指示灯开始闪烁之前, 您将无法重置产品。

注意: 必须接通电源并启动产品, 才能重置产品。



## 存储

要存放电源线，请将它缠绕在产品底部的线缆存放装置上。

## 附件

以下型号的新过滤网可供选择：

滤光器	型号
过滤网 2: 多功能过滤网	AC4141
过滤网 3: 活性炭过滤网	AC4143
过滤网 4: HEPA 过滤网	AC4144



弃置产品时，请不要将其与一般生活垃圾堆放在一起：应将其交给官方指定的回收中心。这样做有利于环保。

## 保修和服务

如果您需要了解信息，或者有任何疑问，请访问飞利浦网站：[www.philips.com](http://www.philips.com)。您也可与您所在地的飞利浦顾客服务中心联系（可从全球保修卡中找到其电话号码）。如果您的所在地没有飞利浦顾客服务中心，则可以与当地的飞利浦经销商联系。

## 故障种类和处理方法

本章归纳了使用本产品时最可能遇到的问题。如果您无法根据下面的信息解决问题，请与贵国（地区）的飞利浦客户服务中心联系。

问题	可能的解决方法
产品不能启动。	您忽视了过滤网更换提醒。当过滤网更换指示灯开始闪烁时，您没有更换过滤网；在约 2 周后，当产品开始每 30 分钟发出一声哔声时，您没有及时回应。因此，产品现在已经锁定，您必须更换过滤网并重置产品（请参阅“更换过滤网”一章），然后产品才能重新运行。
出风口中没有排出空气	产品没有打开。请将插头插入电源插座并且打开产品。  空气质量很好，而且自动模式已经激活。在这种情况下，当空气干净清新时，产品将自动关闭以达到节能的目的。
出风口排出的气流比之前明显减弱。	预过滤网很脏。请清洁预过滤网（请参阅“清洁”一章）。
即使在产品已经运行很长时间以后，空气质量也没有显著提高。	您没有除去过滤网上的所有包装材料。请确保您已经除去所有包装材料。  某一过滤网可能没有放在产品内部。请确保按以下顺序正确安装所有过滤网，首先从最里面的过滤网开始：1) HEPA 过滤网；2) 活性炭过滤网；3) 多功能过滤网；4) 预过滤网。
空气质量光环和空气质量指示灯的颜色始终相同。	空气质量感应器是湿的。室内湿度过高，因此形成了冷凝水。请确保空气质量感应器清洁干燥（请参阅“清洁”一章）。  空气质量感应器很脏。请清洁空气质量感应器（请参阅“清洁”一章）。
	室内通风不足。请打开窗户，改善空气流通条件。
我是过敏症患者，需要更干净清新的空气。	您可以更改空气质量感应器的灵敏度（请参阅“使用本产品”一章），使本产品更全面细微地净化空气。
产品声音过大。	您没有除去过滤网上的所有包装材料。请确保您已经除去所有包装材料。

问题	可能的解决方法
我已经更换过了过滤网,但是产品还是一直说需要更换过滤网。	可能是您没有正确按下过滤网重置按钮。请将产品插电,按开/关按钮,然后使用扁平的工具按下过滤网重置按钮。
产品停止运行,尽管通电指示灯仍在亮起。	内置空气质量感应器确定空气质量良好,无需再进行净化。当空气质量变差时,产品将开始以较低的风速和噪音级别运行,以将能耗保持在最低水平。
按钮没有反应	查看是否开启了儿童锁,儿童锁指示灯是否亮起。
产品无法工作。风速指示灯 1、2 和 3 闪烁,所有其它指示灯均熄灭。	这是组件缺陷。请与您所在国家/地区的客户服务中心联系(可在全球保修卡中找到飞利浦客户服务中心的电话号码)如果您所在的国家/地区没有飞利浦客户服务中心,请向当地的飞利浦经销商求助。
产品无法工作。风速指示灯 1 和 2 闪烁,所有其它指示灯均熄灭。	这是组件缺陷。请与您所在国家/地区的客户服务中心联系(可在全球保修卡中找到飞利浦客户服务中心的电话号码)如果您所在的国家/地区没有飞利浦客户服务中心,请向当地的飞利浦经销商求助。
产品无法工作。空气质量指示灯光环呈蓝色闪烁,所有其它指示灯均处于熄灭状态。	这是空气颗粒传感器错误,或是空气颗粒传感器和有害气体感应器同时出错。请与您所在国家/地区的客户服务中心联系(可在全球保修卡中找到飞利浦客户服务中心的电话号码)如果您所在的国家/地区没有飞利浦客户服务中心,请向当地的飞利浦经销商求助。
空气质量指示灯光环持续呈紫色闪烁。	这是有害气体感应器错误。请关闭产品并拔下电源。将产品送往飞利浦经销商处或经授权的飞利浦服务中心。

Service  
Service  
**Service  
GUARANTEE**

**PHILIPS**

This guarantee card is valid in china  
This guarantee card should be retained by  
The USER  
此保用卡在中国适用，用户请保留此卡。



**保修及服务：**

此产品是一件设计精良，用高品质元件制造之家用电器，在正常使用及保养下应能发挥其优越性能。在购买日期后二年内，若发生任何因制造工艺或元器件造成之损坏，飞利浦中国维修服务中心将为持证用户提供免费门市维修服务，视情况更换零件或整个产品。

无论在保期中或保期后，只要飞利浦正式行销该产品的任何国家皆可获得维修服务。

若飞利浦在当地无行销该项产品，飞利浦同样提供维修服务，但可能因未储备所需零件，维修时间可能较长，敬请谅解。请联络当地飞利浦经销商，或飞利浦服务部门。

若您需洽询相关资讯，或遇困难事项时，请联络当地飞利浦维修服务中心，或向飞利浦服务热线咨询。

中国顾客服务热线：4008 800 008（用户需承担本地通话费）。

网址：<http://www.philips.com.cn>

**保修条例：**

- 在购买日期后二年内，凡经本公司特约维修站人员确认为正常使用情况下，因制造工艺或元器件造成之损坏，您都将获得免费保修服务。
- 此免费服务不包括需时常更换的易耗零配件（吸尘机纸袋，布袋，空气清新机滤网，滤芯，活性炭，咖啡壶过滤网）及附件（如须刀网膜，刀头，咖啡杯，食品加工机杯/刀具等），辅助装置，运输费及维修人员上门服务费。
- 用户请保留此联。
- 维修时请携同此证及发票正本。
- 此证若经涂改即作废。

以下情况将不能获得免费服务

1. 使用不当引起的人为损坏，例如接入不适当电源、使用不适当配件、不适当之安装、不依说明书使用、错误使用或疏忽而造成损坏等。因运输及其他意外而造成之损坏。非经本公司认可之维修和改装。其他因不可抗力（如自然灾害、电压异常等）造成的损坏。
  2. 一般家庭以外使用（如工业、商业用）而造成的损坏。
  3. 正常使用引起的产品老化、磨损等，但不影响产品的正常使用。
- 此证仅在中国境内有效。
  - 保修证作为在规定期限及条件之内进行免费维修的保证，并不限制消费者的法定权利。

### 网上保修注册:

- 1) 登陆<http://www.philips.com.cn/support>
- 2) 在“其他支持”目录下找到“保修登记”，点击“保修登记”进入登记界面。
- 3) 点击“开始保修登记”。

### 服务须知:

SERVICE INFORMATION:

---

For after-sales and maintenance service, please call service hot line 4008 800 008.  
Any comments and enquiries during the service, please contact our Philips Consumer Lifestyle Customer Care Service Office.

如需要此产品的售后服务，请拨打服务热线4008 800 008  
如在维修服务过程中有任何意见，欢迎致函飞利浦优质服务办事处解决疑难。

Philips(china)Investment Co.,Ltd.  
Philips Consumer Lifestyle  
Philips Innovation Campus Shanghai  
NO.1 Building, NO.10, Lane 888  
Tian Lin Road Shanghai, P.R.C.200233  
Fax: +86 21 5445 2663

飞利浦（中国）投资有限公司  
飞利浦优质服务客户服务部  
中国上海市田林路888弄10号  
飞利浦创新科技园1号楼  
邮政编码：200233  
传真：（021）5445 2663

4222.002.2600.9

# PHILIPS

产品 : 飞利浦空气净化器  
型号 : ACP073  
额定电压 : 220V~  
额定频率 : 50Hz  
额定输入功率: 47 W  
生产日期 : 请见产品本体  
产地 : 韩国



制造商: 飞利浦电子香港有限公司  
香港新界沙田香港科学园科技道东五号

经销单位: 飞利浦(中国)投资有限公司  
上海市天目西路218号1602-1605  
全国顾客服务热线: 4008 800 008

本产品根据国标GB4706.1-2005,GB4706.45-2008制造

出版日期: 2015-01-28



