

# Rádi vám vždy pomůžeme

Zregistrujte svůj výrobek a získajte podporu na adrese  
[www.philips.com/support](http://www.philips.com/support)

AEA2000

Otázky?  
Kontaktujte  
společnost  
Philips



## Příručka pro uživatele

# PHILIPS

# Obsah

---

<b>1</b>	<b>Důležité informace</b>	<b>3</b>
----------	---------------------------	----------

---

<b>2</b>	<b>Adaptér Bluetooth</b>	<b>3</b>
	Úvod	3
	Obsah balení	3

---

<b>3</b>	<b>Přehrávání</b>	<b>4</b>
	Připojení audio kabelů	4
	Připojení napájení	4
	Aktivace režimu párování	4
	Přehrávání ze zařízení podporujících technologii Bluetooth	5

---

<b>4</b>	<b>Informace o výrobku</b>	<b>6</b>
	Specifikace	6

---

<b>5</b>	<b>Řešení problémů</b>	<b>6</b>
	○ zařízení Bluetooth	6

---

<b>6</b>	<b>Oznámení</b>	<b>7</b>
	Recyklace	7

# 1 Důležité informace

- Přečtěte si tyto pokyny.
- Dodržujte všechny pokyny.
- Zařízení nepoužívejte poblíž vody.
- Zařízení neumísťujte v blízkosti zdrojů tepla (radiátory, přímotopy, sporáky apod.) nebo jiných přístrojů (včetně zesilovačů) produkujících teplo.
- Napájecí kabel chraňte před pošlapáním nebo přiskřípnutím. Zvláštní pozornost je třeba věnovat zástrčkám, zásuvkám a místu, kde kabel opouští přístroj.
- Používejte pouze doplňky nebo příslušenství doporučené výrobcem.
- Během bouřky či v době, kdy se přístroj nebude delší dobu používat, odpojte napájecí kabel ze zásuvky.
- Veškeré opravy svěřte kvalifikovanému servisnímu technikovi. Přístroj by měl být přezkoušen kvalifikovanou osobou zejména v případech poškození napájecího kabelu nebo vidlice, v situacích, kdy do přístroje vnikla tekutina nebo nějaký předmět, přístroj byl vystaven dešti či vlhkosti, nepracuje normálně nebo utrpěl pád.
- Přístroj nesmí být vystaven kapající nebo stříkající tekutině.
- Na přístroj nepokládejte žádné nebezpečné předměty (např. předměty naplněné tekutinou nebo hořící svíčky).
- Protože adaptér slouží k vypínání přístroje, zařízení k vypínání přístroje by mělo být připraveno k použití.



## Varování

- Neodstraňujte kryt přístroje.
- Nepokládejte toto zařízení na jiné elektrické zařízení.
- Ujistěte se, že máte vždy snadný přístup k napájecímu kabelu, zástrčce nebo adaptéru, abyste mohli zařízení odpojit od napájení.

# 2 Adaptér Bluetooth

---

## Úvod

Po připojení adaptéru Bluetooth k systému Hi-Fi reproduktorů si můžete vychutnat zvuk ze zařízení podporujícího technologii Bluetooth ve svém Hi-Fi systému prostřednictvím bezdrátového připojení Bluetooth.

---

## Obsah balení

Zkontrolujte a ověřte obsah balení:

- Hlavní jednotka
- Napájecí adaptér
- Audio kabel RCA
- Uživatelská příručka

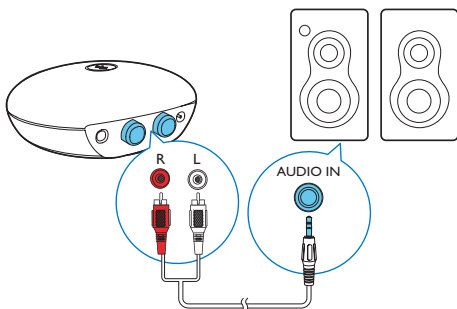
# 3 Přehrávání

Vždy dodržujte správné pořadí pokynů uvedených v této kapitole.

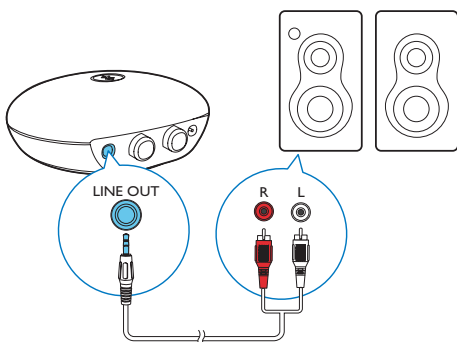
## Připojení audio kabelů

Adaptér Bluetooth lze k Hi-Fi systému připojit dvěma způsoby. Vyberte si nejvhodnější možnost pro svůj Hi-Fi systém.

### Možnost 1 (obr. A)



### Možnost 2 (obr. B)



## Připojení napájení



### Výstraha

- Hrozí nebezpečí poškození výrobku! Ověřte, zda napětí v elektrické síti odpovídá napětí, které je uvedeno na spodní části jednotky.
- Nebezpečí úrazu elektrickým proudem! Při odpojování zařízení držte zástrčku pevně.

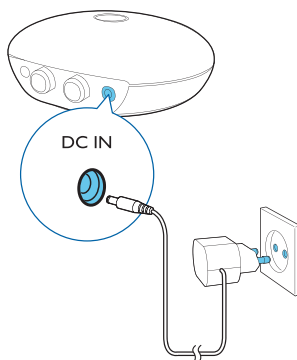


### Poznámka

- Štítek s typovými údaji je umístěn na spodní části adaptéru Bluetooth.

Připojte napájecí adaptér:


- do konektoru **DC IN** na zadní části adaptéru Bluetooth,
- do zásuvky ve zdi.



## Aktivace režimu párování


Po připojení k napájení se adaptér Bluetooth automaticky přepne do režimu párování Bluetooth.

- Jestliže jste své zařízení Bluetooth dříve nespárovali s adaptérem Bluetooth, bude třeba nejprve zařízení spárovat s adaptérem Bluetooth a pak teprve bude možné přehrávat v zařízení zvuk (viz část „Přehrávání ze zařízení podporujících technologii Bluetooth“).

- Pokud jste již zařízení Bluetooth spárovali s adaptérem Bluetooth, stiskněte tlačítko .
- ↳ Adaptér Bluetooth se pokusí připojit k dříve připojenému zařízení Bluetooth. Pokud se pokus nezdaří, adaptér se vrátí do režimu párování.



#### Tip

- Pokud se adaptéru Bluetooth nepodaří spárovat se zařízením Bluetooth, adaptér Bluetooth po 2 minutách ukončí režim párování a kontrolka LED ztmavne. Do režimu párování se můžete vrátit stisknutím tlačítka .

#### Význam kontrolek LED

Význam	Popis
Modrá	Adaptér Bluetooth a zařízení podporující technologii Bluetooth jsou připojeny.
Modré blikání	Adaptér Bluetooth čeká na spárování se zařízením podporujícím technologii Bluetooth.
Ztlumené světlo	Adaptér Bluetooth není připojen k zařízení Bluetooth, ani není v režimu párování.

## Přehrávání ze zařízení podporujících technologii Bluetooth



#### Poznámka

- Efektivní provozní rozsah mezi adaptérem Bluetooth a spárovaným zařízením je přibližně 10 metrů.
- Adaptér Bluetooth udržujte mimo dosah jiných elektronických zařízení, která mohou způsobovat rušení.
- Není zaručena kompatibilita se všemi zařízeními Bluetooth.
- Zkontrolujte, zda je adaptér Bluetooth správně připojen k zapnutému Hi-Fi systému.
- Zkontrolujte, zda je systém Hi-Fi v režimu Audio-in nebo Line-in.


- 1 V zařízení Bluetooth zapněte funkci Bluetooth a vyhledejte zařízení Bluetooth (informace naleznete v uživatelské příručce zařízení).
- 2 Jakmile se na zařízení zobrazí zpráva **[PhilipsBT]** (Adaptér Bluetooth Philips), vyberte je a zahajte párování a připojování. V případě potřeby zadejte výchozí heslo „0000“.  
↳ Pokud je připojení úspěšné, indikátor Bluetooth začne svítit modře.
- 3 Spustěte hudbu na zařízení.  
↳ Audio se přenáší ze zařízení do Hi-Fi systému.



#### Poznámka

- Jestliže jste již své zařízení Bluetooth dříve spárovali se zařízením, stačí najít v nabídce Bluetooth název **[PhilipsBT]** a spustit připojování.
- Tento adaptér Bluetooth může uložit do paměti až 8 dříve spárovaných zařízení.


#### Odpojení zařízení podporujícího technologii Bluetooth:

- Opětovně stisknutí tlačítka .
- Znovu klepněte na název **[PhilipsBT]** v nabídce Bluetooth.
- Deaktivujte funkci Bluetooth na vašem zařízení nebo
- Umístěte zařízení mimo dosah komunikace.

#### Připojení k jinému zařízení Bluetooth:

- 1 Připojte dříve připojené zařízení.
- 2 Proveďte párování s vybraným zařízením Bluetooth.

#### Vymazání historie párování v adaptéru Bluetooth:

- Stiskněte tlačítko  a podržte je 7 sekund.
- ↳ Indikátor funkce Bluetooth se rozsvítí modře na dobu 2 sekund. Poté se vrátí do předchozího stavu.

## 4 Informace o výrobku

### Poznámka

- Informace o výrobku jsou předmětem změn bez předchozího upozornění.

## Specifikace

### Zesilovač

Výstupní napětí	1 000 mV RMS
Odstup signál/šum	>62 dBA
Celkové harmonické zkreslení	<2 %

### Bluetooth

Standardní	Standardní verze rozhraní Bluetooth: 2.1+EDR
Frekvenční pásmo	2,402~2,480 GHz ISM Band
Dosah	10 m (volný prostor)

### Obecné informace

Napájení střídavým proudem	Model: AS030-090-EE033/EML0900330V (Philips); Vstup: 100–240 V~, 50/60 Hz, 0,15 A; Výstup: 9 V $\equiv$ , 0,33 A
----------------------------	--

Spotřeba elektrické energie při provozu	<3 W
Rozměry – hlavní jednotka (Š x V x H)	74 x 28 x 72 mm
Hmotnost – hlavní jednotka	0,04 kg

## 5 Řešení problémů

### Varování

- Neodstraňujte kryt systému.

Pokud chcete zachovat platnost záruky, neopravujte systém sami. Jestliže dojde k problémům s tímto zařízením, zkontrolujte před kontaktováním servisu následující možnosti. Pokud problém není vyřešen, přejděte na webovou stránku společnosti Philips ([www.philips.com/support](http://www.philips.com/support)). V případě kontaktování společnosti Philips mějte zařízené po ruce a připravte si číslo modelu a sériové číslo.

### Nefunguje napájení

- Ujistěte se, zda je řádně připojen napájecí adaptér.
- Ujistěte se, že je v zásuvce proud.

### Z Hi-Fi systému nevychází zvuk

- Zkontrolujte, zda je Hi-Fi systém připojen k napájení.
- Zkontrolujte, zda je systém správně spojen s adaptérem Bluetooth.
- Ujistěte se, zda bylo bezdrátové připojení Bluetooth úspěšné.
- Upravte hlasitost systému a zařízení Bluetooth.
- Zkontrolujte, zda je systém Hi-Fi v režimu Audio-in nebo Line-in.

## ○ zařízení Bluetooth

Kvalita zvuku je po připojení zařízení podporujícího technologii Bluetooth špatná.

- Přijem prostřednictvím funkce Bluetooth je slabý. Připojené zařízení umístěte blíže k adaptéru Bluetooth nebo odstraňte překážky mezi druhým zařízením a adaptérem.

### Nelze navázat spojení se zařízením.

- Zařízení nemá zapnutou funkci Bluetooth. Informace o aktivaci této funkce najdete v návodu k použití příslušného zařízení.
- Adaptér je již připojen k jinému zařízení podporujícímu technologii Bluetooth. Odpojte toto zařízení a opakujte pokus.
- Zařízení Bluetooth lze vymazat z historie párování. Podle následujících pokynů proveďte opětovné párování:
  - 1) Odpojte kabel napájení od výrobku (AEA200) a potom jej znovu připojte.
  - 2) V nabídce nastavení vašeho zařízení Bluetooth vyberte „**ignorovat toto zařízení**“, potom vyberte [**Philips BT**] pro opětovné párování.

### Spárované zařízení se neustále připojuje a odpojuje.

- Příjem prostřednictvím funkce Bluetooth je slabý. Připojené zařízení umístěte blíže k adaptéru Bluetooth nebo odstraňte překážky mezi druhým zařízením a adaptérem.
- U některých zařízení může být připojení Bluetooth automaticky deaktivováno funkcí úspory energie. Není to známkou poruchy systému.

## 6 Oznámení

Veškeré změny nebo úpravy tohoto zařízení, které nebyly výslovně schváleny společností Gibson Innovations, mohou mít za následek ztrátu autorizace k používání tohoto zařízení.

# CE 2150

Tento výrobek odpovídá požadavkům Evropské unie na vysokofrekvenční odrušení.

Kopie Prohlášení o shodě EC je k dispozici ve verzi Portable Document Format (PDF) uživatelské příručky na stránkách [www.philips.com/support](http://www.philips.com/support).

---

## Recyklace



Výrobek je navržen a vyroben z vysoce kvalitního materiálu a součástí, které je možné recyklovat.

Je-li výrobek označen tímto symbolem přeškrtnuté popelnice, znamená to, že se na něj vztahuje směrnice EU 2002/96/EC:



Nevyhazujte toto zařízení do běžného domácího odpadu. Informujte se o místních předpisech týkajících se odděleného sběru elektrických a elektronických výrobků. Správnou likvidací starého výrobku pomůžete předejít možným negativním dopadům na životní prostředí a zdraví lidí.

### Informace o ochraně životního prostředí

Veškerý zbytečný obalový materiál byl vynechán. Snažili jsme se, aby bylo možné obalový materiál snadno rozdělit na tři materiály: lepenku

(krabice), polystyrén (ochranné balení) a polyetylen (sáčky, ochranné fólie z lehčeného plastu).

Systém se skládá z materiálů, které je možné v případě demontáže odbornou firmou recyklovat a opětovně použít. Při likvidaci obalových materiálů, vybitých baterií a starého zařízení se řiďte místními předpisy.

Slovní označení a loga Bluetooth® jsou registrované ochranné známky vlastněné společností Bluetooth SIG, Inc. a případné použití těchto označení společností Gibson Innovations podléhá licenci.

2013 © Gibson Innovations Limited. Všechna práva vyhrazena.

Technické údaje lze měnit bez předchozího upozornění. Společnost Gibson si vyhrazuje právo kdykoli změnit výrobky bez povinnosti přizpůsobit odpovídajícím způsobem starší příslušenství.





2016 © Gibson Innovations Limited. All rights reserved.  
This product has been manufactured by, and is sold under the responsibility of Gibson Innovations Ltd., and Gibson Innovations Ltd. is the warrantor in relation to this product.

Philips and the Philips Shield Emblem are registered trademarks of Koninklijke Philips N.V. and are used under license from Koninklijke Philips N.V.

