

Mindig az Ön rendelkezésére áll!

A termék regisztrációja és a rendelkezésre álló támogatás igénybevétele a következő weboldalon lehetséges:

www.philips.com/support

AEA2000

Kérdése van? Lépjen kapcsolatba a Philips céggel!



Felhasználói kézikönyv

PHILIPS

Tartalomjegyzék

1	Fontos!	3
----------	----------------	----------

2	A Bluetooth adapter	3
	Bevezetés	3
	A doboz tartalma	3

3	Lejátszás	4
	Audiókábelek csatlakoztatása	4
	Tápcsatlakozás bekötése	4
	Belépés a párosítási üzemmódba	4
	Lejátszás Bluetooth-kompatibilis készülékekről	5

4	Termékadatok	6
	Termékjellemzők	6

5	Hibakeresés	6
	A Bluetooth eszközről	6

6	Megjegyzés	7
	Újrafelhasználás	7

1 Fontos!

- Gondosan olvassa el az utasításokat.
- Kövesse az utasításokat.
- Óvja a készüléket a víztől.
- Ne helyezze a készüléket hőt kibocsátó eszközök, így fűtőtestek, fűtőnyílások, kályhák vagy működésük során hőt termelő készülékek (pl. erősítők) közelébe.
- Tilos a hálózati kábelre rálépni vagy azt becsípni, különös tekintettel ott, ahol az a csatlakozó-aljzatokba, készülékcsatlakozókba illeszkedik, vagy ott, ahol kilép a készülékből.
- Kizárólag a gyártó által javasolt tartozékokat használja.
- Vihar idején, vagy ha hosszabb ideig nem használja a lejátszót, húzza ki a készülék csatlakozóját a hálózatból.
- A készülék javítását, szervizelését bízza szakemberre. A készüléket a következő esetekben kell szervizeltetni: a készülék bármilyen módon megsérült, például sérült a hálózati kábel vagy csatlakozó, folyadék került a készülékbe, ráesett valami, a készüléket eső vagy nedvesség érte, nem működik megfelelően vagy leejtették.
- A készüléket ne tegye ki cseppenő, fröccsenő folyadéknak.
- Ne helyezzen a készülékre semmilyen veszélyforrást (pl. folyadékkal töltött tárgyat, égő gyertyát).
- Ahol a közvetlen csatlakoztatás adaptere használatos megszakítóeszközként, a megszakítóeszköznek mindig szabadon hozzáférhetőnek kell lennie.



Figyelem

- A készülék borítását megbontani tilos.
- Tilos a készüléket más elektromos berendezésre ráhelyezni.
- Gondoskodjon arról, hogy a hálózati kábel vagy csatlakozó könnyen hozzáférhető legyen, hogy a készüléket le tudja választani a hálózati áramról.

2 A Bluetooth adapter

Bevezetés

Ha csatlakoztatja a Bluetooth adaptert a hifi-hangsugárzórendszerhez, a Bluetooth-kompatibilis készülékein tárolt hangfelvételeket Bluetooth vezeték nélküli kapcsolattal hifikészüléken élvezheti.

A doboz tartalma

Ellenőrizze és azonosítsa be a csomag tartalmát:

- Főegység
- Táphálózati adapter
- RCA audiokábel
- Felhasználói kézikönyv

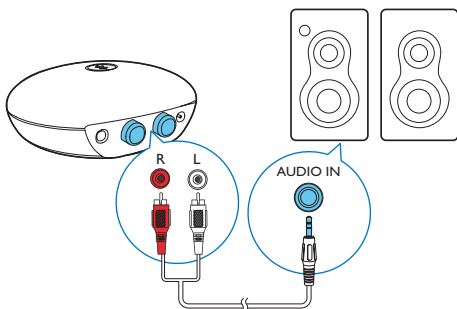
3 Lejátszás

A fejezetben bemutatott műveleteket a megadott sorrendben végezze el.

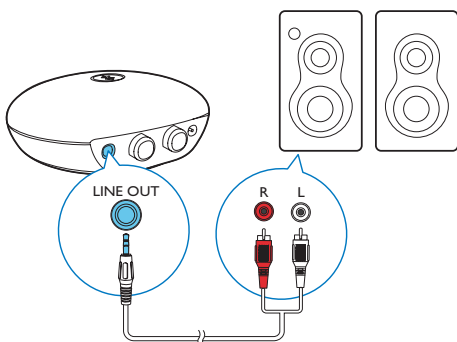
Audiókábelek csatlakoztatása

A Bluetooth adapter kétféleképpen csatlakoztatható a hifirendszerhez. Válassza ki a hifirendszernek megfelelőt.

1. lehetőség (A ábra)



2. lehetőség (B ábra)



Tápcsatlakozás bekötése



Vigyázat

- Fennáll a termék károsodásának veszélye! Győződjön meg arról, hogy a tápfeszültség megegyezik az egység alján feltüntetett feszültséggel.
- Áramütésveszély! A készülék csatlakozásának bontásakor tartsa erősen a csatlakozót.

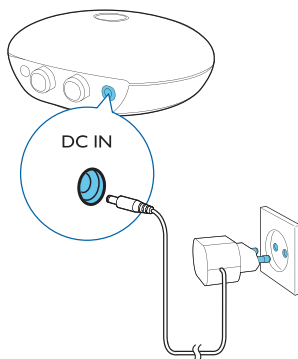


Megjegyzés

- A típusábra a Bluetooth adapter alján található.

Csatlakoztassa a tápkábelt

- a Bluetooth adapter hátulján található **DC IN** aljzathoz.
- a fali aljzathoz.



Belépés a párosítási üzemmódba

Ha tápellátásra van kapcsolva, a Bluetooth adapter automatikusan Bluetooth párosítási üzemmódba vált.

- Ha a Bluetooth készülék korábban még nem volt párosítva a Bluetooth adapterrel, akkor előbb párosítania kell azzal, csak ezután tudja lejátszani az audiót a készüléken (Lásd a „Lejátszás Bluetooth-kompatibilis készülékekről” c. részt).

- Ha a Bluetooth készülék korábban már párosítva volt a Bluetooth adapterrel, nyomja le a **⌘** gombot.
- ↳ A Bluetooth adapter a korábban csatlakoztatott Bluetooth készüléket próbálja csatlakoztatni. Ha ez nem sikerül, az adapter visszavált a párosítási üzemmódba.

Tanács

- Ha a Bluetooth adapternek nem sikerül párba rendeződni valamilyen Bluetooth készülékkel, a Bluetooth adapter 2 percen belül kilép a párosítási üzemmódból és a LED jelzőfény eltpomul. A **⌘** gomb megnyomásával visszatérhet a párosítási üzemmódba.

A LED jelzései

Folyamatos kék	Leírás
Folyamatos kék	A Bluetooth adapter és a Bluetooth-kompatibilis készülék összekapcsolódott.
Villogó kék	A Bluetooth adapter a Bluetooth-kompatibilis készülékkel történő párosításra vár.
Halvány fény	A Bluetooth adapter nincs összekapcsolva a Bluetooth készülékkel, és párosítási üzemmódban sincs.

Lejátszás Bluetooth-kompatibilis készülékekről

Megjegyzés

- A Bluetooth adapter és a párosított eszköz között akkor jön létre kapcsolat, ha távolságuk legfeljebb körülbelül 10 méter.
- Tartsa távol a Bluetooth adaptert olyan elektronikus berendezésektől, melyek interferenciát okozhatnak.
- Az adapter nem használható garantáltan minden Bluetooth készülékkel.
- Győződjön meg arról, hogy a Bluetooth adapter megfelelően csatlakozik a bekapcsolt hifirendszerhez.
- Ellenőrizze, Hi-Fi rendszere audiobemeneti vagy vonalbemeneti módban van-e.

- 1 Kapcsolja be a Bluetooth funkciót a Bluetooth készüléken, és keressen Bluetooth eszközöket (a készülék használati útmutatója szerint).
- 2 Ha a készülék kijelzőjén megjelenik a **[PhilipsBT]** (Philips Bluetooth adapter) elem, válassza ki a párosítás és csatlakozás megkezdéséhez. Szükség esetén adja meg az alapértelmezett „0000” jelszót.
 - ↳ Sikeres csatlakozás esetén a Bluetooth jelzőfény folyamatosan kéken világít.
- 3 Audió lejátszása az eszközön.
 - ↳ A készülék hangja a hifirendszeren hallgatható.

Megjegyzés

- Amennyiben korábban már párosította Bluetooth készülékét a AEA2000 készülékkel, csupán meg kell keresnie a **[PhilipsBT]** elemet a Bluetooth menüben, és elindíthatja a csatlakozást.
- A Bluetooth adapter akár 8 korábban párosított eszközt képes tárolni memóriájában.

A Bluetooth-kompatibilis készülék csatlakozásának bontása:

- A **⌘** gomb ismételt megnyomása esetén.
- Érintse meg újra a **[PhilipsBT]** elemet a Bluetooth menüben;
- Kapcsolja ki a Bluetooth funkciót az eszközön; vagy
- helyezze az eszközt a hatótávolságon kívülre.

Másik Bluetooth eszköz csatlakoztatása:

- 1 Távolítsa el a korábban csatlakoztatott készüléket.
- 2 Párosítsa az adaptert a kiválasztott Bluetooth készülékkel.

A Bluetooth adapter párosítási előzményeinek törlése:

- Tartsa lenyomva a **⌘** gombot 7 másodpercig.
- ↳ A Bluetooth jelzőfény 2 másodpercig folyamatosan kéken világít, majd visszaáll korábbi állapotába.

4 Termékadatok



Megjegyzés

- A termékinformáció előzetes bejelentés nélkül módosítható.

Termékjellemzők

Erősítő

Kimeneti feszültség	1000 mV RMS
Jel-zaj arány	> 62 dBA
Teljes harmonikus torzítás	< 2 %

Bluetooth

Szokásos	Bluetooth Standard Version 2,1+EDR
Frekvenciasáv	2,402~2,480 GHz ISM Band
Hatótávolság	10 m (szabad területen)

Általános információk

Tápfeszültség	Típus: AS030-090- EE033/EML0900330V (Philips); Bemenet: 100–240V ~, 50/60 Hz, 0,15 A; Kimenet: 9V =, 0,33 A
Teljesítményfelvétel	< 3 W
Méreték - Főegység (Sz x Ma x Mé)	74 x 28 x 72 mm
Tömeg - Főegység	0,04 kg

5 Hibakeresés



Figyelem

- A készülék borítását megbontani tilos.

Ne próbálja önállóan javítani a készüléket, mert ezzel a garancia érvényét veszíti.

Ha a készülék használata során problémákba ütközik, nézze át az alábbi pontokat, mielőtt szakemberhez fordulna. Ha a probléma továbbra is fennáll, látogasson el a Philips weboldalára (www.philips.com/support) Amikor felveszi a kapcsolatot a Philips képviselővel, tartózkodjon a készülék közelében, és készítse elő a készülék típus- és sorozatszámát.

Nincs áram

- Ellenőrizze, hogy a hálózati adapter megfelelően van-e csatlakoztatva.
- Ellenőrizze, hogy van-e feszültség a csatlakozójzatban.

Nem hallható hang a hifirendszeren

- Ellenőrizze, hogy a hifirendszer csatlakoztatva van-e a hálózathoz.
- Győződjön meg arról, hogy a rendszer megfelelően van-e csatlakoztatva a Bluetooth adapterhez.
- Ellenőrizze, hogy sikeres-e a Bluetooth vezeték nélküli csatlakoztatás.
- Állítsa be a rendszer és a Bluetooth készülék hangerejét.
- Ellenőrizze, a Hi-Fi rendszer audiobemeneti vagy vonalbemeneti módban van-e.

A Bluetooth eszközről

Bluetooth-készülékhez csatlakoztatást követően a hang rossz minőségű.

- Gyenge a Bluetooth-vétel. Vigye közelebb a készüléket a Bluetooth adapterhez, vagy távolítsa el a készülék és az adapter között elhelyezkedő minden akadályt.

Nem lehet csatlakozni a készülékhez.

- A készülék Bluetooth funkciója nincsen engedélyezve. A funkció engedélyezésének módját a készülék felhasználói útmutatójában találja.
- Az adapter már másik Bluetooth-kompatibilis készülékhez csatlakozik. Csatlakoztassa le a másik eszközt, majd próbálja újra.
- Elképzelhető, hogy a Bluetooth-kompatibilis eszközt törölték a párosítási előzményekből. Kövesse az alábbi lépéseket az újbóli párosításhoz:
 - 1) Húzza ki a készülék (AEA200) tápkábelét, majd csatlakoztassa ismét.
 - 2) Válassza ki „**a készülék figyelmen kívül hagyása**” elemet a Bluetooth-kompatibilis eszköz beállítási menüjében, majd válassza ki a **[Philips BT]** lehetőséget az újbóli párba rendezéshez.

A párba rendezett eszköz egyfolytában csatlakozik és lecsatlakozik.

- Gyenge a Bluetooth-vétel. Vigye közelebb a készüléket a Bluetooth adapterhez, vagy távolítson el a készülék és az adapter között elhelyezkedő minden akadályt.
- Egyes készülékek esetén a Bluetooth-kapcsolat energiatakarékosági okok miatt automatikusan megszakadhat. Ez nem jelenti a rendszer meghibásodását.

6 Megjegyzés

A Gibson Innovations által kifejezetten jóvá nem hagyott változtatások és átalakítások a készüléken semmissé tehetik a felhasználó jogait e termék működtetésére vonatkozóan.

€ 2150

Ez a termék megfelel az Európai Közösség rádióinterferenciára vonatkozó követelményeinek.

Az EC Megfelelőségi nyilatkozat másolata megtekinthető a felhasználói kézikönyv PDF formátumú verziójában a www.philips.com/support weboldalon

Újrafelhasználás



Ez a termék kiváló minőségű anyagok és alkatrészek felhasználásával készült, amelyek újrahasznosíthatók és újra felhasználhatók. A terméken található áthúzott kerek kuka szimbólum azt jelenti, hogy a termék megfelel a 2002/96/EK európai irányelvnek.



Ne kezelje a készüléket háztartási hulladékként. Tájékoztadjon az elektromos és elektronikus készülékek hulladékkezelésére vonatkozó helyi törvényekről. A feleslegessé vált készülék helyes kiselejtezésével segít megelőzni a környezet és az emberi egészség károsodását.

Környezetvédelemmel kapcsolatos tudnivalók

A termék csomagolása nem tartalmaz felesleges csomagolóanyagot. Igyekeztünk úgy kialakítani a csomagolást, hogy könnyen szétválasztható

legyen a következő három anyagra: karton (doboz), polisztirol (védőelem) és polietilén (zacskó, védő habfólia).

A rendszerben található anyagokat erre specializálódott vállalat képes újrafeldolgozni és újrahasznosítani. Kérjük, tartsa szem előtt a csomagolóanyagok, kimerült akkumulátorok és régi készülékek leselejtezésére vonatkozó helyi előírásokat.

A Bluetooth® szó mint jelölés és a logók a Bluetooth SIG, Inc. tulajdonai, a Gibson Innovations engedéllyel használja ezeket a megjelöléseket.

2013 © Gibson Innovations Limited. Minden jog fenntartva.

A műszaki adatok előzetes figyelmeztetés nélkül változhatnak. A Gibson fenntartja a jogot, hogy a terméken anélkül hajtson végre módosításokat, hogy a korábbi készleteket ennek megfelelően kellene megváltoztatnia.



2016 © Gibson Innovations Limited. All rights reserved.
This product has been manufactured by, and is sold under the responsibility of Gibson Innovations Ltd., and Gibson Innovations Ltd. is the warrantor in relation to this product.

Philips and the Philips Shield Emblem are registered trademarks of Koninklijke Philips N.V. and are used under license from Koninklijke Philips N.V.

