

Jesteśmy do Twoich usług

Aby uzyskać pomoc techniczną, zarejestruj swój produkt na stronie internetowej:
www.philips.com/support

AEA2000

Masz pytanie?
Skontaktuj się z
firmą Philips



Instrukcja obsługi

PHILIPS

Spis treści

1	Ważne	3
<hr/>		
2	Adapter Bluetooth	4
	Wstęp	4
	Zawartość opakowania	4
<hr/>		
3	Odtwarzanie	4
	Podłączanie przewodów audio	4
	Podłączanie zasilania	5
	Włączanie trybu parowania	5
	Odtwarzanie z urządzeń z obsługą Bluetooth	5
<hr/>		
4	Informacje o produkcie	6
	Dane techniczne	6
<hr/>		
5	Rozwiązywanie problemów	7
	O urządzeniu Bluetooth	7
<hr/>		
6	Uwaga	8
	Recykling	8

1 Ważne

- Przeczytaj tę instrukcję.
- Postępuj zgodnie ze wszystkimi instrukcjami.
- Nie korzystaj z urządzenia w pobliżu wody.
- Nie umieszczaj urządzenia w pobliżu żadnych źródeł ciepła, takich jak kaloryfery, wloty ciepłego powietrza, kuchenki i inne urządzenia (w tym wzmocniacze), które wytwarzają ciepło.
- Zabezpiecz przewód zasilający w taki sposób, aby nie mógł być deptany ani uciskany, zwłaszcza przy wtykach, gniazdach oraz w miejscach, w których przewód wychodzi z urządzenia.
- Korzystaj wyłącznie z dodatków oraz akcesoriów wskazanych przez producenta.
- Odłączaj urządzenie od źródła zasilanie podczas burzy i gdy nie jest używane przez dłuższy czas.
- Naprawę urządzenia należy zlecić wykwalifikowanemu serwisantom. Naprawa jest konieczna, gdy urządzenie zostało uszkodzone w dowolny sposób, na przykład w przypadku uszkodzenia przewodu zasilającego, wylania na urządzenie płynu lub gdy spadł na nie jakiś przedmiot, zostało narażone na działanie deszczu lub wilgoci, nie działa poprawnie lub zostało upuszczone.
- Nie narażaj urządzenia na kontakt z kapiącą lub pryskającą wodą.
- Nie wolno stawiać na urządzeniu potencjalnie niebezpiecznych przedmiotów (np. naczyń wypełnionych płynami, płonących świec).
- Jeśli urządzenie jest podłączone do gniazdka za pomocą zasilacza, jego wtyczka musi być łatwo dostępna.



Ostrzeżenie

- Nie zdejmuj obudowy tego urządzenia.
- Nigdy nie stawiaj urządzenia na innym urządzeniu elektronicznym.
- Upewnij się, że zawsze masz łatwy dostęp do przewodu zasilającego, wtyczki lub zasilacza w celu odłączenia urządzenia od źródła zasilania.

2 Adapter Bluetooth

Wstęp

Po podłączeniu adaptera Bluetooth do zestawu głośnikowego Hi-Fi można słuchać muzyki z urządzenia z interfejsem Bluetooth dzięki wykorzystaniu połączenia bezprzewodowego.

Zawartość opakowania

Po otwarciu opakowania należy sprawdzić jego zawartość:

- Jednostka centralna
- Zasilacz sieciowy
- Przewód audio RCA
- Instrukcja obsługi

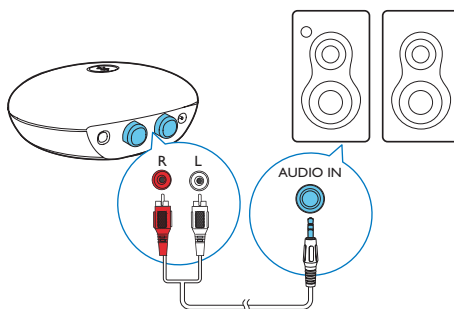
3 Odtwarzanie

Instrukcje z tego rozdziału zawsze wykonuj w podanej tu kolejności.

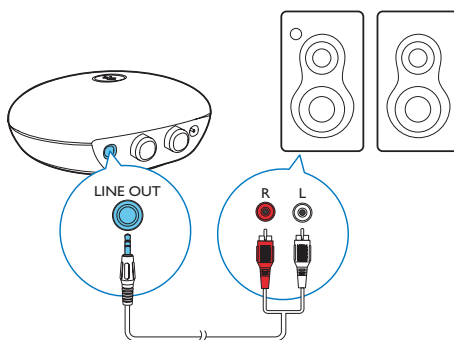
Podłączanie przewodów audio

Istnieją dwie metody podłączania adaptera Bluetooth do zestawu Hi-Fi. Wybierz tę, która najlepiej pasuje do zestawu Hi-Fi.

Opcja 1 (rys. A)



Opcja 2 (rys. B)



Podłączanie zasilania



Przeostoga

- Ryzyko uszkodzenia produktu! Upewnij się, że napięcie źródła zasilania jest zgodne z wartością zasilania podaną na spodzie urządzenia.
- Ryzyko porażenia prądem! Odłączając urządzenie, bezpiecznie trzymaj wtyczkę.

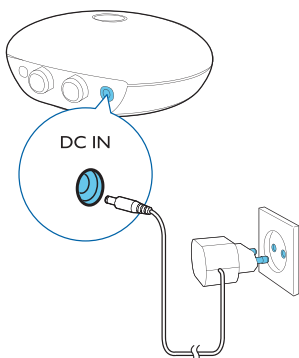


Uwaga

- Tabliczka znamionowa znajduje się na spodzie adaptera Bluetooth.

Podłącz zasilacz do:

- gniazda **DC IN** z tyłu stacji adaptera Bluetooth,
- gniazdk elektrycznego.



- Jeśli urządzenie Bluetooth było wcześniej sparowane z adapterem Bluetooth, naciśnij przycisk ✖.

↳ Adapter Bluetooth spróbuje nawiązać połączenie z podłączonym wcześniej urządzeniem Bluetooth. W razie niepowodzenia adapter powróci do trybu parowania.



Wskazówka

- Jeśli parowanie adaptera Bluetooth z urządzeniem Bluetooth nie powiedzie się, adapter Bluetooth w ciągu 2 minut wyjdzie z trybu parowania, a wskaźnik LED przygaśnie. Aby powrócić do trybu parowania, możesz nacisnąć przycisk ✖.

Wskaźniki LED	Opis
Świeci niebieskim światłem	Adapter Bluetooth i urządzenie z obsługą Bluetooth łączą się.
Miga na niebiesko	Adapter Bluetooth oczekuje na sparowanie z urządzeniem z obsługą Bluetooth.
Przygaszone światło	Adapter Bluetooth nie ma połączenia z urządzeniem Bluetooth ani nie jest w trybie parowania.

Odtwarzanie z urządzeń z obsługą Bluetooth



Uwaga

- Efektywny zasięg działania między adapterem Bluetooth a sparowanym urządzeniem wynosi około 10 metrów.
- Adapter Bluetooth powinien znajdować się z dala od innych urządzeń elektronicznych, które mogą powodować zakłócenia.
- Nie gwarantujemy zgodności ze wszystkimi urządzeniami Bluetooth.
- Upewnij się, że adapter Bluetooth jest prawidłowo podłączony do zestawu Hi-Fi z zasilaniem.
- Upewnij się, że zestaw Hi-Fi jest w trybie wejścia audio lub wejścia liniowego.

- 1 Włącz funkcję Bluetooth w urządzeniu Bluetooth i wyszukaj urządzenia Bluetooth (patrz instrukcja obsługi urządzenia).
- 2 Gdy opcja **[PhilipsBT]** (Adapter Bluetooth firmy Philips) zostanie wyświetlona w urządzeniu, wybierz ją, aby rozpocząć parowanie i nawiązać połączenie. W razie potrzeby wprowadź hasło domyślne „0000”.
 - ↳ Jeśli połączenie zostanie nawiązane, wskaźnik Bluetooth zacznie świecić na niebiesko w sposób ciągły.
- 3 Włącz odtwarzanie dźwięku w urządzeniu.
 - ↳ Dźwięk będzie przesyłany strumieniowo z urządzenia do zestawu Hi-Fi.

Uwaga

- Jeśli urządzenie Bluetooth zostało już wcześniej sparowane z urządzeniem AEA2000, wystarczy znaleźć model **[PhilipsBT]** w menu Bluetooth, a następnie nawiązać połączenie.
- Ten adapter Bluetooth może zapamiętać 8 wcześniej sparowanych urządzeń.

Aby odłączyć urządzenie z obsługą Bluetooth:

- Ponownie naciśnij przycisk **⌘**;
- Ponownie dotknij opcji **[PhilipsBT]** w menu urządzenia Bluetooth;
- Wyłącz funkcję Bluetooth w urządzeniu lub
- Przenieś urządzenie poza zasięg sygnału.

Aby podłączyć kolejne urządzenie Bluetooth:

- 1 Odłącz urządzenie podłączone wcześniej.
- 2 Wykonaj parowanie z wybranym urządzeniem Bluetooth.

Aby skasować historię parowania w adapterze Bluetooth:

Naciśnij i przytrzymaj przycisk **⌘** przez 7 sekund.

- ↳ Wskaźnik Bluetooth będzie świecić na niebiesko w sposób ciągły przez 2 sekundy, po czym wróci do poprzedniego stanu.

4 Informacje o produkcie

Uwaga

- Informacje o produkcie mogą ulec zmianie bez powiadomienia.

Dane techniczne

Wzmacniacz

Napięcie wyjściowe	1000 mV RMS
Odstęp sygnału od szumu	> 62 dBA
Całkowite zniekształcenia harmoniczne	< 2%

Bluetooth

Standard	Wersja standardu Bluetooth: 2.1+EDR
----------	--

Pasmo

częstotliwości 2,402–2,480 GHz, pasmo ISM

Zasięg 10 m (wolna przestrzeń)

Informacje ogólne

Zasilanie prądem przemiennym	Model: AS030-090-EE033/EML0900330V (Philips); Napięcie wyjściowe: 100–240 V~, 50/60 Hz, 0,15 A Napięcie wyjściowe: 9 V == 0,33 A
------------------------------	---

Pobór mocy podczas pracy < 3 W

Wymiary —

jednostka centralna (szer. x wys. x głęb.) 74 × 28 × 72 mm

Waga — jednostka centralna: 0,04 kg

5 Rozwiązywanie problemów



Ostrzeżenie

- Nie zdejmuj obudowy tego urządzenia.

Aby zachować ważność gwarancji, nie wolno samodzielnie naprawiać urządzenia. Jeśli w trakcie korzystania z tego urządzenia wystąpią problemy, należy wykonać poniższe czynności sprawdzające przed wezwaniem serwisu. Jeśli nie uda się rozwiązać problemu, odwiedź stronę firmy Philips (www.philips.com/support). Kontaktując się z przedstawicielem firmy Philips, należy mieć przygotowane w pobliżu urządzenie oraz jego numer modelu i numer seryjny.

Brak zasilania

- Upewnij się, że zasilacz został prawidłowo podłączony.
- Upewnij się, że gniazdko elektryczne jest pod napięciem.

Brak dźwięku z zestawu Hi-Fi

- Sprawdź, czy zestaw Hi-Fi jest podłączony do zasilania.
- Upewnij się, że zestaw jest prawidłowo połączony z adapterem Bluetooth.
- Upewnij się, że połączenie bezprzewodowe Bluetooth zostało nawiązane prawidłowo.
- Dostosuj poziom głośności w zestawie i w urządzeniu Bluetooth.
- Upewnij się, że zestaw Hi-Fi jest w trybie wejścia audio lub wejścia liniowego.

O urządzeniu Bluetooth

Jakość dźwięku ulega pogorszeniu po podłączeniu urządzenia Bluetooth.

- Odbiór sygnału Bluetooth jest słaby. Zmniejsz odległość między adapterem urządzeniem a Bluetooth lub usuń przeszkody znajdujące się pomiędzy nimi.

Nie można nawiązać połączenia z urządzeniem.

- Funkcja Bluetooth nie jest włączona w urządzeniu. Informacje na temat włączania tej funkcji można znaleźć w instrukcji obsługi urządzenia.
- Adapter nawiązał już połączenie z innym urządzeniem Bluetooth. Odłącz to urządzenie, a następnie ponów próbę.
- Urządzenie Bluetooth może zostać usunięte z historii parowania. Wykonaj poniższe czynności, aby ponownie sparować:
 - 1) Wyjmij z gniazdka wtyczkę urządzenia (AEA200), a następnie podłącz ją ponownie.
 - 2) W menu ustawień urządzenia Bluetooth wybierz opcję „**ignore this device**” (ignoruj to urządzenie), a następnie wybierz opcję **[Philips BT]**, aby ponownie sparować.

Sparowanie urządzenie wciąż nawiązuje i zamyka połączenie.

- Odbiór sygnału Bluetooth jest słaby. Zmniejsz odległość między adapterem urządzeniem a Bluetooth lub usuń przeszkody znajdujące się pomiędzy nimi.
- W przypadku niektórych urządzeń połączenie Bluetooth może być rozłączane automatycznie przez funkcje oszczędzania energii. To nie oznacza, że zestaw działa nieprawidłowo.

6 Uwaga

Wszelkie zmiany lub modyfikacje tego urządzenia, które nie zostaną wyraźnie zatwierdzone przez firmę Gibson Innovations, mogą unieważnić pozwolenie na jego obsługę.

C € 2150

Niniejszy produkt jest zgodny z przepisami Unii Europejskiej dotyczącymi zakłóceń radiowych. Kopia Deklaracji zgodności WE jest dostępna w instrukcji obsługi w formacie PDF na stronie internetowej www.philips.com/support.

Recykling



To urządzenie zostało zaprojektowane i wykonane z materiałów oraz komponentów wysokiej jakości, które nadają się do ponownego wykorzystania.

Jeśli produkt został opatrzony symbolem przekreślonego pojemnika na odpady, oznacza to, że podlega on postanowieniom dyrektywy europejskiej 2002/96/WE.



Nigdy nie należy wyrzucać tego produktu wraz z innymi odpadami pochodzącymi z gospodarstwa domowego. Należy zapoznać się z lokalnymi przepisami dotyczącymi utylizacji sprzętu elektrycznego i elektronicznego. Prawidłowa utylizacja starych produktów pomaga zapobiegać zanieczyszczeniu środowiska naturalnego oraz utracie zdrowia.

Ochrona środowiska

Producent dołożył wszelkich starań, aby wyeliminować zbędne środki pakunkowe. Użyte środki pakunkowe można z grubsza podzielić na trzy grupy: tektura (karton), pianka polistyrenowa (boczne elementy ochronne) i polietylen (worki foliowe, folia ochronna). Urządzenie zbudowano z materiałów, które mogą zostać poddane utylizacji oraz ponownemu wykorzystaniu przez wyspecjalizowane przedsiębiorstwa. Prosimy zapoznać się z obowiązującymi w Polsce przepisami dotyczącymi utylizacji materiałów pakunkowych, rozładowanych baterii oraz zużytych urządzeń elektronicznych. Słowo Bluetooth® i logo są zastrzeżonymi znakami towarowymi firmy Bluetooth SIG, Inc. Każde wykorzystanie takich znaków przez firmę Philips wymaga licencji. Słowo Bluetooth® i logo są zastrzeżonymi znakami towarowymi firmy Bluetooth SIG, Inc. Każde wykorzystanie takich znaków przez firmę Gibson Innovations wymaga licencji. 2013 © Gibson Innovations Limited. Wszelkie prawa zastrzeżone.

Dane techniczne mogą ulec zmianie bez powiadomienia. Firma Gibson zastrzega sobie prawo do modyfikowania produktów bez konieczności dostosowywania do tych zmian wcześniejszych partii dostaw.



2016 © Gibson Innovations Limited. All rights reserved.
This product has been manufactured by, and is sold under the responsibility of Gibson Innovations Ltd., and Gibson Innovations Ltd. is the warrantor in relation to this product.

Philips and the Philips Shield Emblem are registered trademarks of Koninklijke Philips N.V. and are used under license from Koninklijke Philips N.V.

