

# 始终如一地为您提供帮助

在以下网站上注册产品并获得支持

[www.philips.com/welcome](http://www.philips.com/welcome)

BT2500



## 用户手册

**PHILIPS**



# 目录

---

<b>1 安全</b>	<b>2</b>
-------------	----------

---

<b>2 您的便携式扬声器</b>	<b>3</b>
产品简介	3
包装盒内物品	3

---

<b>3 使用入门</b>	<b>4</b>
为内置电池充电	4
选择来源或关闭	4

---

<b>4 使用蓝牙设备</b>	<b>5</b>
连接设备	5
通过蓝牙播放音频	5
打电话	5

---

<b>5 收听外部设备的音频</b>	<b>7</b>
--------------------	----------

---

<b>6 调节音量</b>	<b>8</b>
---------------	----------

---

<b>7 产品信息</b>	<b>9</b>
一般信息	9
蓝牙	9
功放器	9

---

<b>8 故障种类和处理方法</b>	<b>10</b>
常规	10
关于蓝牙设备	10

---

<b>9 注意</b>	<b>11</b>
旧产品和电池的处理	11
商标声明	11
版权	11

# 1 安全

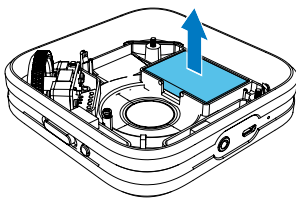
- 不要在靠近水的地方使用本装置。
- 不要放置在任何热源附近，如散热器、蓄热器、炉具或其它发热设备（包括功放器）。
- 仅使用制造商指定的附件/配件。
- 切勿将产品暴露在漏水或溅水环境下。
- 不要将任何危险源放在本产品上（例如装有液体的物体、点燃的蜡烛）。
- 不可将电池置于高温环境，如阳光直射处、明火或类似环境。
- 电池安装不正确会有爆炸危险。只能用相同或相当的型号更换。
- 电池含有化学物质，因此应正确处理。



## 注意

- 拆卸内置电池将使保修失效，并可能毁坏本产品。
- 这些维修说明仅限由合格的维修人员使用。为降低触电风险，除非您有资格，否则不得执行操作说明内容以外的任何维修。

务必让专业人员拆卸产品中的内置电池。



## 注

- 充电电池的充电次数有限。电池使用寿命和充电次数会因使用情况和设置而有所不同。



## 警告

- 切勿拆下本产品的外壳。
- 切勿润滑本产品的任何部件。
- 切勿将本装置放在其它电器设备上面。
- 应让本产品远离阳光直射、明火或高温。

## 2 您的便携式扬声器

感谢您的惠顾，欢迎光临飞利浦！为了您能充分享受飞利浦提供的支持，请在 [www.philips.com/welcome](http://www.philips.com/welcome) 上注册您的产品。

---

### 产品简介

通过本扬声器，您可以

- 通过蓝牙连接收听外置设备中的音频，
- 通过音频输入线缆收听外置设备中的音频及
- 拨打电话。

---

### 包装盒内物品

检查并识别包装中的物品：

- 主装置
- USB 电缆
- 简明用户手册
- 安全表



## 3 使用入门

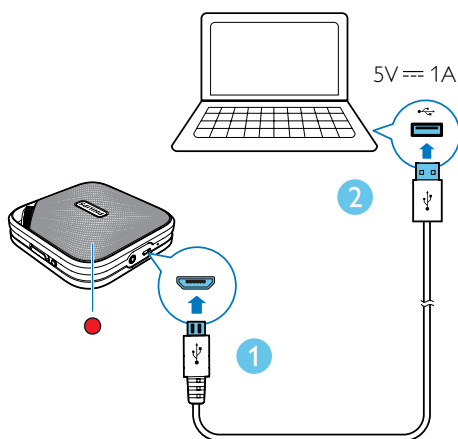
始终依照顺序，遵循本章的说明。

### 为内置电池充电

扬声器由内置充电电池供电。

#### 注

- 使用之前，为内置电池充满电。
- 微型 USB 插孔只能用于充电。



将 USB 线缆连接至

- 扬声器上的微型 USB 插孔及
- 电脑上的 USB 插孔。

#### 电量不足指示

顶部的 LED 指示灯可指示电池状态。

指示灯	电池
呈红色持续亮起	正在充电
关	充满电
蓝牙模式下呈红色闪烁	电量不足

### 选择来源或关闭

切换滑块以选择来源或关闭本产品。

- **🔊**：通过蓝牙连接聆听外置蓝牙设备中的内容。
- **AUDIO IN**：通过音频输入线缆收听外置设备。
- **OFF**：关闭本产品。

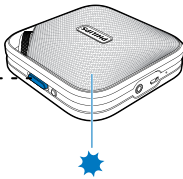
# 4 使用蓝牙设备

使用该扬声器，您可以聆听播放器中的音频，并通过蓝牙打电话。

## 注

- WOOX Innovations 不保证可与所有蓝牙设备兼容。
- 将设备与本产品配对前，请阅读用户手册了解蓝牙兼容性。确保所连接的蓝牙设备支持高级音频传输规格 (A2DP) 和音频/视频遥控模式 (AVRCP)。
- 本产品最多可记忆 4 个已配对设备。
- 确保您的设备已启用蓝牙功能，并将其设置为对所有其他蓝牙设备可见。
- 本产品与蓝牙设备之间的工作范围约为 10 米 (30 英尺)。
- 本产品与蓝牙设备之间的任何障碍物都会使工作范围缩小。
- 请远离任何其他可能造成干扰的电子设备。

## 连接设备



- 1 将滑块切换至 **0**。
- 2 在设备上，搜索蓝牙设备。
- 3 在设备列表中，选择 **PHILIPS BT2500**。
  - 如果出现弹出消息，提示允许与 **PHILIPS BT2500** 进行蓝牙连接，请确认。
  - 如果需要密码，请输入 **0000** 并确认。

↳ 蓝牙连接建立后，扬声器会发出蜂鸣音。

## 蓝牙指示灯

顶部的 LED 指示灯指示蓝牙连接的状态。

指示灯	蓝牙连接
呈蓝色闪烁	正在连接或等待连接
呈蓝色持续亮起	已连接

## 断开设备

- 在设备上，禁用与本产品的蓝牙连接。
- 或者，在未通话时，按住本产品上的 **PAIRING**。

## 注

- 连接其他蓝牙设备之前，请先断开当前设备。

## 重新连接设备

- 检测到启用了自动重新连接的已配对蓝牙设备后，本产品会重新连接。
- 对于不支持自动重新连接的已配对蓝牙设备，请手动重新连接本产品。


## 通过蓝牙播放音频

播放音频和控制蓝牙设备的内容播放。

## 注

- 所连接的手机来电时，音乐播放会暂停。

# 打电话

按钮	功能
 PAIRING	按下可接听来电。
	按下可结束当前通话。
	按住可拒接来电。
	通话时，按住可将通话转接至手机。
	通话时有另一来电时，您可以
	<ul style="list-style-type: none"><li>• 按下可结束当前通话并接听另一来电。</li><li>• 按两次可拒接另一来电。</li><li>• 按住 2 秒钟可保持当前通话并接听另一来电。</li></ul>

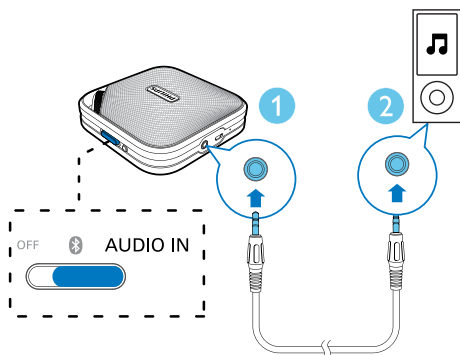


## 5 收听外部设备的音频

您也可以通过本产品收听外置音频设备（例如，MP3播放器）中的内容。

### 注

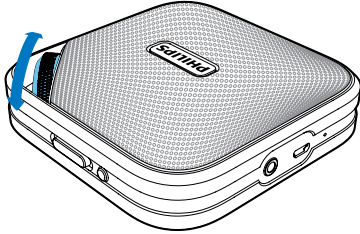
- 确保没有设备通过蓝牙向扬声器传输音频。



- 1 将滑块切换至 **AUDIO IN**。
- 2 将两端带有 3.5 毫米插头的音频输入线缆分别连接至
  - 本产品上的 **AUDIO IN** 插孔和
  - 外置设备上的耳机插孔。
- 3 播放外置设备中的音频（参阅其用户手册）。

## 6 调节音量

旋转音量旋钮可增大或减小音量。



# 7 产品信息

## 注

- 产品信息如有更改，恕不另行通知。

## 一般信息

电源（通过 USB 插孔）	5 伏 == 1 安
内置电池	锂电池（750 毫安时，3.7 伏）
尺寸 - 主装置 （宽 × 高 × 厚）	101 × 34 × 101 毫米
重量 - 主装置	0.22 千克

## 蓝牙

蓝牙规格	V3.0
支持的模式	HFP、HSP、A2DP
范围	10 米（开阔空间）

## 功放器

额定输出功率	3 瓦 RMS
信噪比	> 60 dBA
AUDIO IN （音频输入）	650 毫伏 RMS， 22 千欧

# 8 故障种类和处理方法

## 警告

- 切勿拆下本产品的外壳。

为保证保修的有效性，切勿尝试自行维修本产品。

如果在使用设备时遇到问题，请在申请服务之前检查以下事项。如果仍然无法解决问题，请访问飞利浦网页 ([www.philips.com/support](http://www.philips.com/support))。当您联系客服服务时，请确保将产品放在身边并准备好型号和序列号。

## 常规

### 不能通电

- 为您的扬声器充电。

### 没有声音

- 调节本产品的音量。
- 调节已连接设备的音量。
- 确保蓝牙设备处于有效工作范围内。

### 扬声器没有反应

- 重新启动扬声器。

## 关于蓝牙设备

连接支持蓝牙的设备后，音质变差。

- 蓝牙接收质量较差。将设备靠近本产品或移除两者间的任何障碍物。

无法连接该设备。

- 未启用设备的蓝牙功能。有关如何启用蓝牙功能，请参阅设备的用户手册。
- 本产品已连接其他蓝牙设备。断开设备的连接，然后重试。

配对的设备经常连接和断开。

- 蓝牙接收质量较差。将设备靠近本产品或移除两者间的任何障碍物。
- 作为一项节能功能，某些设备的蓝牙连接可能会被禁用。这并不表示本产品存在故障。

## 9 注意

如果用户未经 WOOX Innovations 的明确许可而擅自对此设备进行更改或修改，则可能导致其无权操作此设备。

---

### 旧产品和电池的处理

本产品采用可回收利用的高性能材料和组件制造而成。

切勿将本产品与其它生活垃圾一起处理。请自行了解当地关于分类收集电子、电气产品及电池的规定。正确弃置这些产品有助于避免对环境和人体健康造成潜在的负面影响。

本产品所含的电池不能与一般的生活垃圾一同弃置。

请自行了解当地关于分类收集电池的规定。正确弃置电池有助于避免对环境和人类健康造成潜在的负面影响。

关于您所在地区回收中心的更多信息，请访问 [www.recycle.philips.com](http://www.recycle.philips.com)。

#### 环境信息

已省去所有不必要的包装。我们努力使包装易于分为三种材料：纸板（盒）、泡沫塑料（缓冲物）和聚乙烯（袋、保护性泡沫片）。

您的系统包含可回收利用的材料（如果由专业公司拆卸）。请遵守当地有关包装材料、废电池和旧设备的处理的规定。

---

### 商标声明

蓝牙® 字样和徽标均为 Bluetooth SIG, Inc. 所有，WOOX Innovations 对这些字样和徽标的任何使用均属合法。

---

### 版权

2014 © WOOX Innovations Limited. 保留所有权利。

飞利浦及飞利浦盾牌标志是 Koninklijke Philips N.V. 的注册商标 经 Koninklijke Philips N.V. 许可，由 WOOX Innovations Limited 使用”

规格如有更改，恕不另行通知。WOOX 保留随时更改产品的权利，而且没有义务对较早前提供的产品进行相应的调整。



Specifications are subject to change without notice.

2014 © WOOX Innovations Limited.

All rights reserved.

Philips and the Philips' Shield Emblem are registered trademarks of Koninklijke Philips N.V. and are used by WOOX Innovations Limited under license from Koninklijke Philips N.V.

BT2500\_93\_UM\_V1.0

