

Altid klar til at hjælpe

Registrer dit produkt, og få support på
www.philips.com/support



BT50
BT25



Brugervejledning

PHILIPS

Indholdsfortegnelse

1	Vigtigt	2
----------	----------------	----------

2	Din bærbare højttaler	3
	Indledning	3
	Hvad er der i kassen	3
	Oversigt over højttaleren	3

3	Kom godt i gang	4
	Oplad det indbyggede batteri	4
	Tænd/sluk	4

4	Afspil fra Bluetooth-enheder	5
	Tilslut en enhed	5
	Afbryd en enhed	5
	Genopret forbindelsen til en enhed	6

5	Afspil fra eksterne enheder	7
----------	------------------------------------	----------

6	Produktinformation	8
	Forstærker	8
	Højttaler	8
	Bluetooth	8
	Generelle oplysninger	8

7	Fejlfinding	9
	Generelt	9
	Om Bluetooth-enhed	9

8	Meddelelse	10
	Overholdelse	10
	Omsorg for miljøet	10
	Varemærker	10

1 Vigtigt



Advarsel

- Fjern aldrig kabinettet på dette produkt.
 - Forsøg aldrig at smøre nogen del på produktet.
 - Produktet bør aldrig anbringes oven på andet elektrisk udstyr.
 - Udsæt ikke produktet for direkte sollys, åben ild eller varmekilder.
-
- Læs disse instruktioner.
 - Respekter alle advarsler.
 - Følg alle instruktioner.
 - Benyt ikke dette apparat i nærheden af vand.
 - Installer ikke apparatet i nærheden af varmekilder som f.eks. radiatorer, varmeapparater, ovne eller andre apparater (inkl. forstærkere), der producerer varme.
 - Brug kun tilbehør og ekstraudstyr, der er godkendt af producenten.
 - Al servicering skal udføres af kvalificeret personale. Apparatet skal serviceres, hvis det er blevet beskadiget, f.eks. hvis der er blevet spildt væske på apparatet, der er kommet fremmedlegemer ind i apparatet, apparatet er blevet udsat for regn eller fugt, eller hvis apparatet ikke fungerer normalt eller er blevet tabt.
 - Batteriet må ikke udsættes for ekstrem varme som solskin, ild eller lignende.
 - Apparatet må ikke udsættes for dryp eller sprøjt.
 - Placer aldrig farlige genstande på apparatet (f.eks. væskefyldte genstande eller tændte lys).



Bemærk

- Identifikationspladen findes i bunden af apparatet.

2 Din bærbare højttaler

Tillykke med dit køb, og velkommen til Philips! Hvis du vil have fuldt udbytte af den support, som Philips tilbyder, kan du registrere dit produkt på www.philips.com/welcome.

Indledning

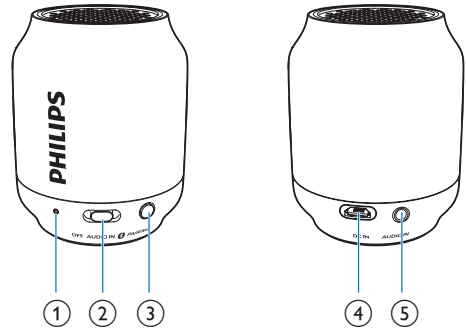
Med denne højttaler kan du nyde lyd fra Bluetooth-aktiverede enheder eller andre eksterne enheder.

Hvad er der i kassen

Kontroller og identificer indholdet af pakken:

- Højttaler
- USB-kabel til opladning
- Kort brugervejledning
- Sikkerheds- og bemærkningsfolder

Øversigt over højttaleren



- ① **LED-indikator**
 - Angiv batteri eller den aktuelle Bluetooth-forbindelsesstatus.
- ② **Kildevælger (OFF/AUDIO IN/ $\text{\textcircled{0}}$)**
 - Vælg kilden Bluetooth eller AUDIO IN.
 - Sluk for højttaleren.
- ③ **PAIRING**
 - Åbn Bluetooth-parringstilstand.
 - Afbryd Bluetooth-forbindelse.
- ④ **DC IN**
 - Oplad det indbyggede batteri.
- ⑤ **AUDIO IN**
 - Tilslut en ekstern lydenhed.

3 Kom godt i gang

Følg altid instruktionerne i dette afsnit i den angivne rækkefølge.

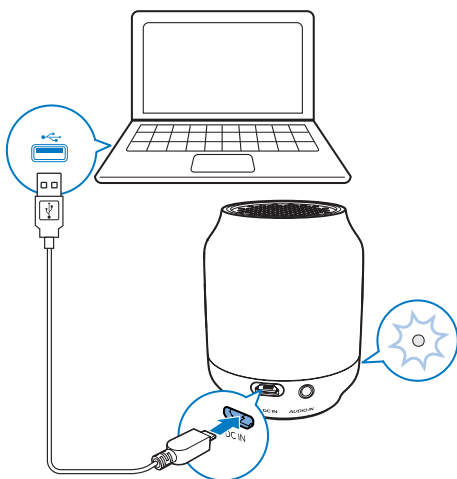
Oplad det indbyggede batteri

Højtaleren strømforsynes af et indbygget, genopladeligt batteri.



Bemærk

- Før brug skal du oplade det indbyggede batteri helt.
- Mikro-USB-stikket bruges kun til opladning.
- En fuld opladning af batteriet tager ca. to timer.
- Et genopladeligt batteri har et begrænset antal opladningscyklusser. Batterilevetid og antal opladningscyklusser varierer i forhold til brug og indstillinger.



Tilslut USB-kablet mellem

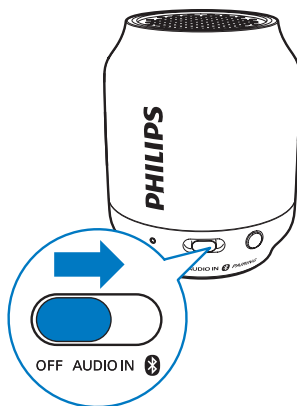
- **DC IN**-stikket på højttaleren og
- et USB-stik på en computer.

LED-indikatoren viser batteristatus.

	Under opladning	Fuldt opladet
"OFF"-tilstand	Blinker hvidt	Fra
"AUDIO IN"-tilstand	Blinker hvidt	Konstant hvid
"Bluetooth"-tilstand	Blinker blåt eller lyser konstant blåt (afhængigt af Bluetooth-forbindelsens status)	Blinker blåt eller lyser konstant blåt (afhængigt af Bluetooth-forbindelsens status)

Tænd/sluk

- Skub kildvælgeren til **AUDIO IN** eller  for at tænde for højttaleren.



- Skub kildvælgeren til **OFF** for at tænde for højttaleren.

Skift til standbytilstand

Højtaleren skifter automatisk til standbytilstand i følgende situationer:

- Forbindelsen til Bluetooth-enheden mistes i 15 minutter i Bluetooth-tilstand, eller
- der er ikke tilsluttet et lydindgangskabel i 15 minutter i AUDIO IN-tilstand.

4 Afspil fra Bluetooth-enheder

Med denne højttaler kan du lytte til lyd fra Bluetooth-aktiverede enheder:

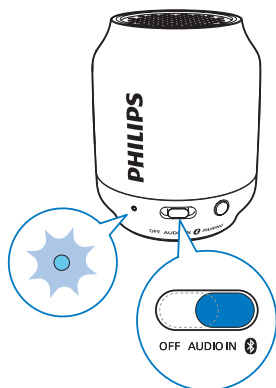


Bemærk

- Højttaleren kan huske højst fire parrede enheder. Den femte enhed, som parres, erstatter den første.
- Enhver forhindring mellem højttaleren og en Bluetooth-enhed kan reducere dækningsområdet.
- Hold afstand fra andre elektroniske enheder, der kan forårsage interferens.
- Dækningsområdet mellem højttaleren og en Bluetooth-enhed er ca. 10 meter.
- Kontroller, at der ikke er tilsluttet et lydindgangskabel til **AUDIO IN**-stikket.

Tilslut en enhed

- 1 Skub kildevælgeren til .
↳ LED-indikatoren blinker blåt.



- 2 På din Bluetooth-enhed kan du aktivere Bluetooth og søge efter Bluetooth-enheder, der kan parres (se brugervejledningen til enheden).

- 3 Vælg **[Philips BT50]** / **[Philips BT25]** på din enhed mhp. parring og tilslutning. Om nødvendigt indtastes "0000" som adgangskode til parring.

↳ Når der er oprettet parring og forbindelse, bipper højttaleren to gange, og LED-indikatoren lyser konstant blåt.

- Hvis du ikke kan finde **[Philips BT50]** / **[Philips BT25]** på din enhed, skal du holde **PAIRING** nede i mere end tre sekunder, indtil du hører tre bip.

- 4 Afspil lyd på Bluetooth-enheden.



Tip

- Du kan styre afspilningen med din Bluetooth-enhed.

LED-indikator (blå)

Indikator	Bluetooth-forbindelses status
Hurtige blink (2 Hz)	Parring
Langsomme blink (1 Hz)	Tilslutter
Fast blå	Tilsluttet

Afbryd en enhed

- Hold **PAIRING** nede i mere end tre sekunder.
↳ Højttaleren bipper tre gange.
- Deaktiver Bluetooth på din enhed; eller
- Flyt enheden uden for kommunikationsrækkevidden.
↳ Højttaleren bipper to gange, og LED-indikatoren blinker blåt.



Bemærk

- Før du tilslutter en anden Bluetooth-enhed, skal du først koble den aktuelle enhed fra.

Genopret forbindelsen til en enhed

Når du tænder for højttaleren, genopretter den automatisk forbindelsen til den sidst tilsluttede enhed. Hvis det ikke er tilfældet, opretter du forbindelse ved at vælge **[Philips BT50]** / **[Philips BT25]** på din Bluetooth-enhed.

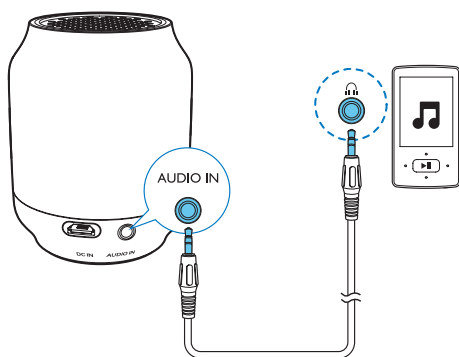
5 Afspil fra eksterne enheder

Med denne højttaler kan du også lytte til en ekstern lydenhed som f.eks. en MP3-afspiller.



Bemærk

- Sørg for at stoppe musikafspilning via Bluetooth.



- 1 Tilslut et lydindgangskabel (medfølger ikke) med et 3,5 mm stik i begge ender til:
 - **AUDIO IN**-stikket på højttaleren og
 - hovedtelefonstikket på den eksterne enhed.
- 2 Skub kildevælgeren til **AUDIO IN**.
↳ LED-indikatoren bliver hvid.
- 3 Afspil lyd på den eksterne enhed (se enhedens brugervejledning).

6 Produktinformation



Bemærk

- Produktoplysninger kan ændres uden varsel.

Generelle oplysninger

Strømforsyning (via mikro-USB-stik)	5 V, 0,5 A
Indbygget Li-polymer-batteri	3,7 V, 365 mAh
Mål – Hovedenhed (B x H x D)	61 x 76 x 61 mm
Vægt – Hovedenhed	0,1 kg

Forstærker

Faktisk effekt	2 W RMS
Frekvensgang	100-16000 Hz, ± 3 dB
Signal-/støjforhold	> 70 dBA
Lydinput	300 mV (typisk) – 1600 mV (MAKS.) RMS

Højtaler

Højtalerimpedans	4 ohm
Højtalerdriver	4 cm bredspektret
Sensitivitet	>82 dB/m/W ± 3 dB/ m/W

Bluetooth

Bluetooth-version	V2.1 + EDR
Bluetooth-profil	A2DP
Frekvensbånd/ udgangseffekt	2,400 GHz - 2,483 GHz ISM-bånd / ≤ 4 dBm (klasse 2)
Bluetooth-rækkevidde	10 m (i fri luft)

7 Fejlfinding



Advarsel

- Kabinettet bør aldrig tages af enheden.

Prøv aldrig selv at reparere systemet, da garantien i så fald bortfalder. Hvis der forekommer fejl på enheden, bør du kontrollere følgende punkter; inden du bestiller reparation. Hvis der fortsat er problemer, skal du gå til Philips websted på (www.philips.com/support). Når du kontakter Philips, skal du sørge for, at enheden er i nærheden, og at modelnummeret og serienummeret er tilgængelige.

Generelt

Ingen strøm

- Genoplad din højttaler.

Ingen lyd

- Juster lydstyrken på den tilsluttede enhed.
- Når du lytter til lyd via Bluetooth, skal du kontrollere, at der ikke er tilsluttet et lydindgangskabel til **AUDIO IN**-stikket.
- Kontroller, at din Bluetooth-enhed er inden for det effektive dækningsområde.

Ingen reaktion fra højttaleren

- Genoplad højttaleren.

Om Bluetooth-enhed

Lydkvaliteten er dårlig efter tilslutning af en Bluetooth-aktiveret enhed.

- Bluetooth-modtagelsen er dårlig. Flyt enheden tættere på dette produkt, eller fjern eventuelle forhindringer mellem dem.

Kan ikke finde [**Philips BT50**] / [**Philips BT25**] på din enhed til parring.

- Hold **PAIRING** nede i mere end tre sekunder, og prøv derefter igen.

Kan ikke oprette forbindelse til enheden.

- Enhedens Bluetooth-funktion er ikke aktiveret. Se i enhedens brugervejledning, hvordan funktionen aktiveres.
- Produktet har allerede forbindelse til en anden Bluetooth-aktiveret enhed. Afbryd enheden, og prøv igen.

Den parrede enhed kobler til og fra hele tiden.

- Bluetooth-modtagelsen er dårlig. Flyt enheden tættere på dette produkt, eller fjern eventuelle forhindringer mellem dem.
- På nogle enheder deaktiveres Bluetooth-forbindelsen muligvis automatisk for at spare strøm. Dette er ikke tegn på en funktionsfejl i produktet.

8 Meddelelse

Enhver ændring af dette apparat, som ikke er godkendt af Gibson Innovations, kan annullere brugerens ret til at betjene dette udstyr.

Overholdelse

Herved erklærer Gibson Innovations, at dette produkt overholder de væsentlige krav og andre relevante bestemmelser i direktivet 2014/53/EU. Du kan se overensstemmelseserklæringen på www.philips.com/support.

Omsorg for miljøet

Bortskaffelse af udtjente produkter og batterier



Dit produkt er udviklet og fremstillet med materialer og komponenter af høj kvalitet, som kan genbruges.



Dette symbol på et produkt betyder, at produktet er omfattet af EU-direktivet 2012/19/EU.



Dette symbol betyder, at produktet indeholder et indbygget, genopladeligt batteri, som er omfattet af EU-direktivet 2013/56/EU, og som ikke må bortskaffes sammen med almindeligt husholdningsaffald. Vi anbefaler stærkt, at du medbringer produktet til et officielt indsamlingssted eller et Philips-servicecenter,

hvor du kan få en fagmand til at fjerne det genopladelige batteri.

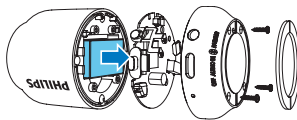
Undersøg reglerne for dit lokale indsamlingssystem for elektriske og elektroniske produkter og genopladelige batterier. Følg lokale regler, og bortskaf aldrig produktet og genopladelige batterier med almindeligt husholdningsaffald. Korrekt bortskaffelse af udtjente produkter og genopladelige batterier hjælper dig med at forhindre negativ påvirkning af miljøet og menneskers helbred.



Advarsel

- Fjernelse af det indbyggede batteri gør garantien ugyldig og kan ødelægge produktet.

Indlever altid produktet til en fagmand, når det indbyggede batteri skal fjernes.



Miljøoplysninger

Al unødvendig emballage er udeladt. Emballagen er forenklet og består af tre materialer: Pap (kasse), polystyrenskum (buffer) og polyethylen (poser; beskyttende skumfolie).

Systemet består af materiale, der kan genbruges, hvis det adskilles af et specialfirma. Overhold de lokale regler angående udsmidning af emballage, opbrugte batterier og gammelt udstyr.

Varemærker



Bluetooth®-mærket og -logoet er registrerede varemærker tilhørende Bluetooth SIG, Inc., og Gibsons brug af sådanne mærker sker under licens. Andre varemærker og firmanavne tilhører deres respektive ejere.



Copyright © 2015 Gibson Innovations Limited. Revised Edition © 2017
This product has been manufactured by, and is sold under the responsibility of Gibson
Innovations Ltd., and Gibson Innovations Ltd. is the warrantor in relation to this product.
Philips and the Philips Shield Emblem are registered trademarks of Koninklijke Philips N.V.
and are used under license.

BT25_BT50_00_UM_V4.0

