

Sempre pronto a ajudar

Registe o seu produto e obtenha suporte em
www.philips.com/support



BT50
BT25



Manual do utilizador

PHILIPS

Índice

1	Importante	2
----------	-------------------	----------

2	O seu altifalante portátil	3
	Introdução	3
	Conteúdo da embalagem	3
	Visão geral do altifalante	3

3	Introdução	4
	Carregar a bateria integrada	4
	Ligar/desligar	4

4	Reproduzir a partir de dispositivos Bluetooth	6
	Estabelecer ligação a um dispositivo	6
	Terminar a ligação a um dispositivo	7
	Restabelecer a ligação a um dispositivo	7

5	Reproduzir a partir de dispositivos externos	8
----------	---	----------

6	Informações do produto	9
	Amplificador	9
	Altifalante	9
	Bluetooth	9
	Informações gerais	9

7	Resolução de problemas	10
	Geral	10
	Sobre o dispositivo Bluetooth	10

8	Aviso	11
	Conformidade	11
	Cuidados a ter com o ambiente	11
	Aviso de marca comercial	12

1 Importante



Aviso

- Nunca retire o revestimento do produto.
 - Nunca lubrifique qualquer componente deste produto.
 - Nunca coloque o produto em cima de outros aparelhos eléctricos.
 - Mantenha este produto afastado de luz solar directa, fontes de chamas sem protecção ou fontes de calor.
-
- Leia estas instruções.
 - Respeite todos os avisos.
 - Siga todas as instruções.
 - Não use o aparelho perto de água.
 - Não o instale perto de fontes de calor como radiadores, condutas de ar quente, fogões ou outros aparelhos (incluindo amplificadores) que emitam calor.
 - Use apenas acessórios especificados pelo fabricante.
 - Solicite sempre assistência junto de pessoal qualificado. A assistência é necessária quando o aparelho for danificado de alguma forma – por exemplo, derrame de líquidos ou introdução de objectos no interior do aparelho, exposição deste à chuva ou humidade, funcionamento anormal ou queda do mesmo.
 - A pilha não deve ser exposta a calor excessivo, por exemplo a luz solar, fogo ou fontes de calor semelhantes.
 - O aparelho não deve ser exposto a gotas ou salpicos de líquidos.
 - Não coloque quaisquer fontes de perigo em cima do aparelho (por exemplo, objectos com líquidos ou velas acesas).



Nota

- A placa de sinalética encontra-se na parte inferior do aparelho.

2 O seu altifalante portátil

Parabéns pela compra do seu produto e bem-vindo à Philips! Para usufruir de todas as vantagens da assistência oferecida pela Philips, registre o seu produto em www.philips.com/welcome.

Introdução

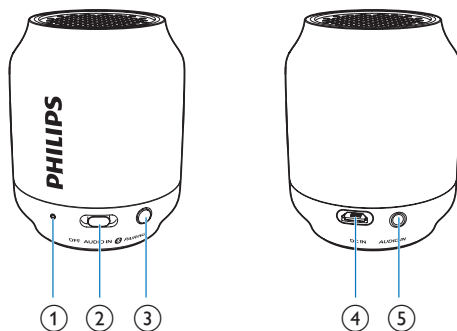
Com este altifalante, pode desfrutar de áudio de dispositivos com Bluetooth ou de outros dispositivos externos.

Conteúdo da embalagem

Verifique e identifique o conteúdo da embalagem:

- Altifalante
- Cabo para carregamento USB
- Manual do utilizador resumido
- Folheto de avisos e segurança

Visão geral do altifalante



- 1 Indicador LED**
 - Indica o estado da bateria ou da ligação do Bluetooth.
- 2 Selector de fonte (OFF/AUDIO IN/)**
 - Seleccionar a fonte Bluetooth ou AUDIO IN.
 - Desligar o altifalante.
- 3 PAIRING**
 - Entrar no modo de emparelhamento Bluetooth.
 - Desactivar a ligação Bluetooth.
- 4 DC IN**
 - Carregar a bateria integrada.
- 5 AUDIO IN**
 - Ligar um dispositivo de áudio externo.

3 Introdução

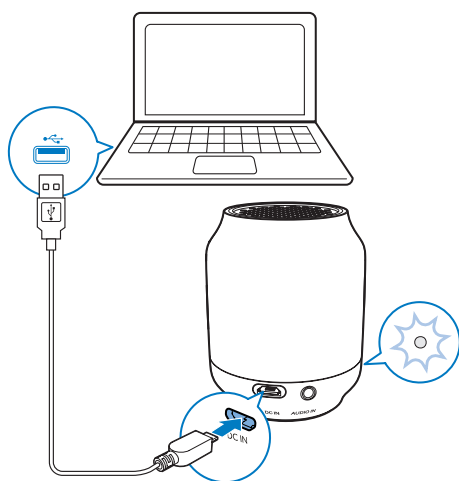
Siga sempre as instruções dadas neste capítulo pela devida sequência.

Carregar a bateria integrada

O altifalante é alimentado por uma bateria recarregável incorporada.

Nota

- Antes da utilização, carregue completamente a bateria incorporada.
- A entrada micro USB é utilizada apenas para carregamentos.
- O carregamento total da bateria demora cerca de duas horas.
- As baterias recarregáveis têm um número limitado de ciclos de carregamento. A vida útil das baterias e o número de ciclos de carregamento variam de acordo com a utilização dada e com as características do material.



Ligue o cabo USB

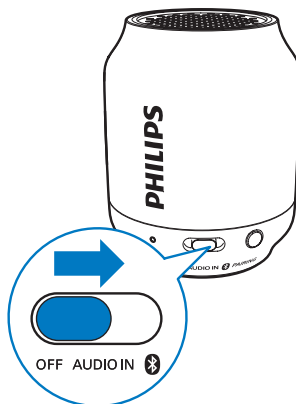
- à tomada **DC IN** no altifalante e
- a uma porta **USB** num computador.

O indicador LED apresenta o estado da bateria.

	Em carga-mento	Carga completa
Modo "OFF"	Intermitente a branco	Desligado
Modo "AUDIO IN"	Intermitente a branco	Continuamente aceso a branco
Modo "Bluetooth"	Intermitente a azul ou continuamente aceso a azul (dependendo do estado de ligação do Bluetooth)	Intermitente a azul ou continuamente aceso a azul (dependendo do estado de ligação do Bluetooth)

Ligar/desligar

- Para ligar o altifalante, deslize o selector de fonte para **AUDIO IN** ou **📶**.



- Para desligar o altifalante, deslize o selector de fonte para **OFF**.

Mudar para o modo de espera

O altifalante muda automaticamente para o modo de espera nas situações seguintes:

- No modo Bluetooth, a ligação ao dispositivo Bluetooth está inválida durante 15 minutos; ou
- No modo AUDIO IN, não é ligado nenhum cabo de entrada de áudio durante 15 minutos.

4 Reproduzir a partir de dispositivos Bluetooth

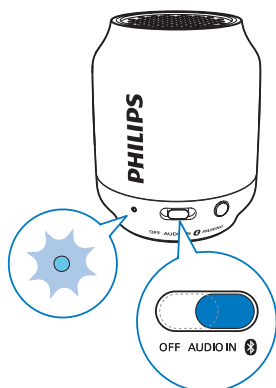
Com este altifalante, pode ouvir áudio de dispositivos com Bluetooth.

Nota

- O altifalante pode memorizar um máximo de quatro dispositivos emparelhados. O quinto dispositivo emparelhado substituirá o primeiro.
- Qualquer obstáculo entre este altifalante e um dispositivo Bluetooth pode reduzir o alcance de funcionamento.
- Mantenha afastados todos os outros dispositivos electrónicos que possam causar interferências.
- O alcance de funcionamento entre este altifalante e um dispositivo Bluetooth é de aprox. 10 metros.
- Assegure-se de que não há um cabo de entrada de áudio ligado à tomada **AUDIO IN**.

Estabelecer ligação a um dispositivo

- 1 Desloque o selector de fonte para **8**.
↳ O indicador LED fica intermitente a azul.



- 2 No seu dispositivo Bluetooth, active o Bluetooth e procure dispositivos Bluetooth que possam ser emparelhados (consulte o manual do utilizador do dispositivo).
- 3 Selecione a indicação **[Philips BT50]** / **[Philips BT25]** apresentada no seu dispositivo para emparelhar e ligar. Se necessário, introduza "0000" como palavra-passe de emparelhamento.
↳ Depois do emparelhamento e da ligação bem sucedidos, o altifalante emite dois sinais sonoros e o indicador LED mantém-se continuamente aceso a azul.
 - Se não conseguir encontrar a indicação **[Philips BT50]** / **[Philips BT25]** no seu dispositivo, mantenha **PAIRING** premido durante mais de três segundos até ouvir três sinais sonoros.
- 4 Reproduza áudio no dispositivo Bluetooth.

Dica

- Pode utilizar o seu dispositivo Bluetooth para controlar a reprodução.

Indicador LED (azul)

Indicador	Estado da ligação do Bluetooth
Intermitência rápida (2 Hz)	Emparelhamento
Intermitência lenta (1 Hz)	A ligar
Aceso continuamente a azul	Ligado

Terminar a ligação a um dispositivo

- Mantenha **PAIRING** premido durante mais de três segundos;
↳ O altifalante emite três sinais sonoros.
- Desactive o Bluetooth no seu dispositivo;
ou
- Desloque o dispositivo para fora do alcance de comunicação.
↳ O altifalante emite dois sinais sonoros e o indicador LED fica intermitente a azul.



Nota

- Antes de ligar outro dispositivo Bluetooth, primeiro desligue o dispositivo actual.

Restabelecer a ligação a um dispositivo

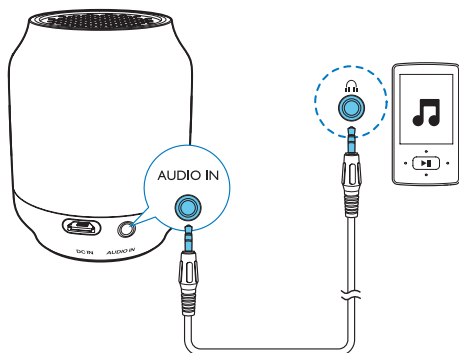
Quando liga o altifalante, este restabelecerá automaticamente a ligação ao último dispositivo ligado; caso contrário, seleccione **[Philips BT50]** / **[Philips BT25]** no seu dispositivo Bluetooth para iniciar a ligação.

5 Reproduzir a partir de dispositivos externos

Com este altifalante, também pode ouvir um dispositivo áudio externo, como um leitor MP3.

Nota

- Certifique-se de que a reprodução de música via Bluetooth está parada.



- 1 Ligue um cabo de entrada de áudio (não fornecido) com um conector de 3,5 mm em ambas as extremidades
 - à tomada **AUDIO IN** neste altifalante e
 - à tomada dos auscultadores no dispositivo externo.
- 2 Desloque o selector de fonte para **AUDIO IN**.
↳ O indicador LED muda para branco.
- 3 Reproduza áudio no dispositivo externo (consulte o seu manual do utilizador).

6 Informações do produto



Nota

- As informações do produto estão sujeitas a alteração sem aviso prévio.

Informações gerais

Fonte de alimentação (através da entrada micro USB)	5V, 0,5 A
Bateria de polímeros de lítio incorporada	3,7V, 365 mAh
Dimensões - Unidade principal (L x A x P)	61 x 76 x 61 mm
Peso - Unidade principal	0,1 kg

Amplificador

Potência efectiva	2 W RMS
Resposta em frequência	100 -16 000 Hz, ±3 dB
Relação sinal/ruído	> 70 dBA
Entrada de áudio	300 mV (típico) - 1600 mV (MÁX.) RMS

Altifalante

Impedância do altifalante	4 ohm
Diafragma do altifalante	4 cm de gama total
Sensibilidade	>82 dB/m/W ± 3 dB/m/W

Bluetooth

Versão do Bluetooth	V2.1 + EDR
Perfil do Bluetooth	A2DP
Banda de frequência/ Potência de saída	Banda ISM de 2,400 GHz - 2,483 GHz / ≤ 4 dBm (classe 2)
Alcance do Bluetooth	10 m (em espaços livres)

7 Resolução de problemas



Aviso

- Nunca retire o revestimento deste dispositivo.

A garantia torna-se inválida se tentar reparar o sistema.

Se tiver dificuldades ao utilizar este dispositivo, verifique os seguintes pontos antes de solicitar assistência. Se o problema persistir, visite a página Web da Philips (www.philips.com/support). Ao contactar a Philips, certifique-se de que tem o dispositivo por perto e de que os números do modelo e de série estão disponíveis.

Geral

Sem corrente

- Carregue o seu altifalante.

Sem som

- Ajuste o volume no dispositivo ligado.
- Quando ouvir áudio através do Bluetooth, assegure-se de que não está ligado nenhum cabo de entrada de áudio à tomada **AUDIO IN**.
- Assegure-se de que o seu dispositivo Bluetooth se encontra dentro do alcance de funcionamento efectivo.

Nenhuma resposta do altifalante.

- Recarregue o altifalante.

Sobre o dispositivo Bluetooth

A qualidade de áudio é má após a ligação a um dispositivo com Bluetooth.

- A recepção Bluetooth é má. Aproxime o dispositivo deste produto ou retire qualquer obstáculo existente entre estes.

Não foi possível encontrar [Philips BT50] / [Philips BT25] no seu dispositivo para emparelhamento.

- Mantenha **PAIRING** premido durante mais de três segundos e, em seguida, tente novamente.

Não é possível ligar ao dispositivo.

- A função Bluetooth do dispositivo não está activada. Consulte o manual do utilizador do dispositivo para saber como activar a função.
- O produto já se encontra ligado a outro dispositivo com Bluetooth. Desligue esse dispositivo e tente novamente.

O dispositivo emparelhado liga e desliga constantemente.

- A recepção Bluetooth é má. Aproxime o dispositivo deste produto ou retire qualquer obstáculo existente entre estes.
- Em alguns dispositivos, a ligação Bluetooth pode ser desactivada automaticamente como medida de poupança de energia. Isto não indica nenhuma avaria deste produto.

8 Aviso

Quaisquer alterações ou modificações feitas a este dispositivo que não sejam expressamente aprovadas pela Gibson Innovations poderão anular a autoridade do utilizador para operar o equipamento.

Conformidade

A Gibson Innovations declara, através deste documento, que este produto cumpre os requisitos essenciais e outras disposições relevantes da Directiva 2014/53/UE. A Declaração de Conformidade pode ser encontrada em www.philips.com/support.

Cuidados a ter com o ambiente

Eliminação do produto usado e da pilha



O produto foi concebido e fabricado com materiais e componentes de alta qualidade, que podem ser reciclados e reutilizados.



Este símbolo num produto significa que o produto está abrangido pela Directiva Europeia 2012/19/UE.



Este símbolo significa que o produto contém uma bateria recarregável incorporada abrangida pela Directiva Europeia 2013/56/EU e que não pode ser eliminada juntamente com os resíduos

domésticos comuns. Recomendamos vivamente que leve o seu produto a um ponto de recolha oficial ou a um centro de assistência da Philips para que um técnico qualificado retire a bateria recarregável.

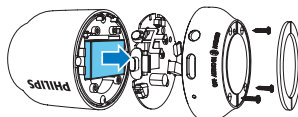
Informe-se acerca do sistema de recolha selectiva local para produtos eléctricos e electrónicos e baterias recarregáveis. Siga as regras locais e nunca elimine o produto e as baterias recarregáveis juntamente com os resíduos domésticos comuns. A eliminação correcta de produtos e baterias recarregáveis usados ajuda a evitar consequências prejudiciais para o meio ambiente e para a saúde pública.



Atenção

- A remoção da bateria integrada anula a garantia e pode destruir o produto.

Entregue sempre o produto a um profissional para remover a bateria integrada.



Informações ambientais

Omitiram-se todas as embalagens desnecessárias. Procurámos embalar o produto para que simplificasse a sua separação em três materiais: cartão (embalagem), espuma de poliestireno (protecção) e polietileno (sacos, folha de espuma protectora).

O sistema é constituído por materiais que podem ser reciclados e reutilizados se desmontados por uma empresa especializada. Cumpra os regulamentos locais no que respeita à eliminação de embalagens, pilhas gastas e equipamentos obsoletos.

Aviso de marca comercial



A marca com a palavra Bluetooth® e respectivos logótipos são marcas comerciais registadas da Bluetooth SIG, Inc. e qualquer utilização destes pela Gibson é feita sob licença. Outras marcas e nomes comerciais são propriedade dos respectivos proprietários.



Copyright © 2015 Gibson Innovations Limited. Revised Edition © 2017
This product has been manufactured by, and is sold under the responsibility of Gibson
Innovations Ltd., and Gibson Innovations Ltd. is the warrantor in relation to this product.
Philips and the Philips Shield Emblem are registered trademarks of Koninklijke Philips N.V.
and are used under license.

BT25_BT50_00_UM_V4.0

