

Vždy připravení pomôct'

Zaregistrujte svoj produkt a získajte podporu na
www.philips.com/support



BT50
BT25



Príručka užívateľa

PHILIPS

Obsah

| | | |
|----------|-----------------|----------|
| 1 | Dôležité | 2 |
|----------|-----------------|----------|

| | | |
|----------|---------------------------------|----------|
| 2 | Váš prenosný reproduktor | 3 |
| | Úvod | 3 |
| | Obsah balenia | 3 |
| | Reproduktor – prehľad | 3 |

| | | |
|----------|-------------------------------|----------|
| 3 | Úvodné pokyny | 4 |
| | Nabíjanie zabudovanej batérie | 4 |
| | Zapnutie/vypnutie | 4 |

| | | |
|----------|-------------------------------------------|----------|
| 4 | Prehrávanie zo zariadení Bluetooth | 6 |
| | Pripojenie zariadenia | 6 |
| | Odpojenie zariadenia | 6 |
| | Opätovné pripojenie zariadenia | 7 |

| | | |
|----------|------------------------------------------|----------|
| 5 | Prehrávanie z externých zariadení | 8 |
|----------|------------------------------------------|----------|

| | | |
|----------|-----------------------------|----------|
| 6 | Informácie o výrobku | 9 |
| | Zosilňovač | 9 |
| | Reproduktor | 9 |
| | Bluetooth | 9 |
| | Všeobecné informácie | 9 |

| | | |
|----------|----------------------------|-----------|
| 7 | Riešenie problémov | 10 |
| | Všeobecné | 10 |
| | Čo je zariadenie Bluetooth | 10 |

| | | |
|----------|------------------------------------|-----------|
| 8 | Upozornenie | 11 |
| | Súlad so smericami | 11 |
| | Starostlivosť o životné prostredie | 11 |
| | Poznámka k obchodnej známke | 12 |

1 Dôležité



Varovanie

- Nikdy neodstraňujte kryt tela tohto výrobku.
 - Nikdy nemažte žiadnu časť tohto výrobku.
 - Tento výrobok nikdy neumiestňujte na iné elektrické zariadenie.
 - Tento výrobok chráňte pred priamym slnečným svetlom, otvoreným ohňom alebo zdrojmi tepla.
-
- Prečítajte si tieto pokyny.
 - Dbajte na všetky varovania.
 - Dodržiavajte všetky pokyny.
 - Nepoužívajte toto zariadenie v blízkosti vody.
 - Neinštalujte v blízkosti zdrojov tepla, ako sú radiátory, tepelné regulátory, kachle či iné zariadenia (vrátane zosilňovačov), ktoré produkujú teplo.
 - Používajte len nástavce/príslušenstvo špecifikované výrobcom.
 - Všetky opravy zverte do rúk kvalifikovanému servisnému personálu. Oprava je potrebná, ak bolo zariadenie akýmkoľvek spôsobom poškodené, napríklad ak bola na zariadenie vyliať tekutina alebo do zariadenia spadol nejaký predmet, zariadenie bolo vystavené dažďu alebo vlhkosti alebo ak zariadenie nefunguje správne, prípadne po páde zariadenia.
 - Batéria nesmie byť vystavená zdrojom nadmerne vysokej teploty, ako je napríklad slnečné žiarenie, oheň a pod.
 - Zariadenie nesmie byť vystavené kvapkajúcej ani striekajúcej kvapaline.
 - Neumiestňujte na zariadenie žiadne nebezpečné predmety (napr. predmety naplnené kvapalinou, zapálené sviečky).



Poznámka

- Typový štítk sa nachádza na spodnej strane zariadenia.

2 Váš prenosný reproduktor

Blahoželáme vám ku kúpe a vítame vás medzi používateľmi produktov spoločnosti Philips. Ak chcete naplno využívať podporu, ktorú spoločnosť Philips ponúka, zaregistrujte svoj výrobok na webovej stránke www.philips.com/welcome.

Úvod

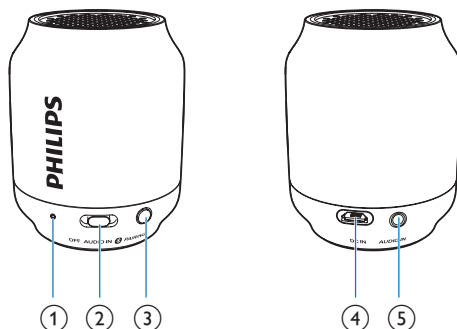
Pomocou tohto reproduktora môžete prehrávať zvukový obsah zo zariadení s aktivovaným rozhraním Bluetooth alebo iných externých zariadení.


Obsah balenia

Skontrolujte a identifikujte obsah balenia:

- Reproduktor
- Kábel USB na nabíjanie
- Stručný návod na používanie
- Bezpečnosť a zoznam upozornení

Reproduktor – prehľad



- ① **Indikátor LED**
 - Signalizuje stav batérie alebo pripojenia Bluetooth.
- ② **Prepínač zdroja (Tlačidlo OFF/AUDIO IN/ )**
 - Výber zdroja Bluetooth alebo AUDIO IN.
 - Vypnutie reproduktora.
- ③ **PAIRING**
 - Prechod do režimu párovania cez rozhranie Bluetooth.
 - Odpojenie pripojenia Bluetooth.
- ④ **DC IN**
 - Nabíjanie vstavanej batérie.
- ⑤ **AUDIO IN**
 - Pripojenie externého zvukového zariadenia.

3 Úvodné pokyny

Vždy postupujte podľa poradia pokynov v tejto kapitole.

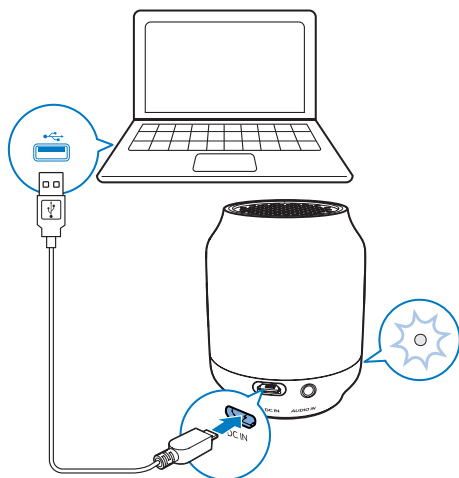
Nabíjanie zabudovanej batérie

Reproduktor je napájaný zabudovanou nabíjateľnou batériou.



Poznámka

- Pred použitím zabudovanú batériu úplne nabite.
- Zásuvka micro USB je len na nabíjanie.
- Batéria zariadenia sa úplne nabije za približne 2 hodiny.
- Nabíjateľná batéria má obmedzený počet cyklov nabíjania. Životnosť batérií a počet cyklov nabíjania sa odlišuje v závislosti od používania a nastavení.




Kábel USB pripojte k

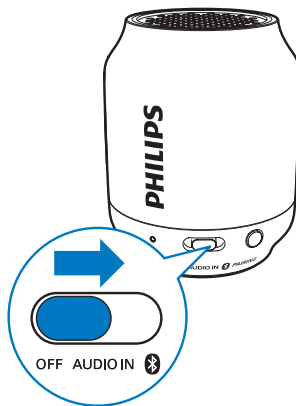
- zásuvke **DC IN** na reproduktore a
- zásuvke USB na počítači.

Indikátor LED signalizuje stav batérie.

| | Prebieha nabíjanie | Úplné nabitie |
|-------------------|---------------------------------------------------------------------------------|---------------------------------------------------------------------------------|
| Režim „OFF“ | Bliká nabieleo | Vypnutý |
| Režim „AUDIO IN“ | Bliká nabieleo | Svieti nabieleo |
| Režim „Bluetooth“ | Bliká namodro alebo svieti namodro (v závislosti od stavu pripojenia Bluetooth) | Bliká namodro alebo svieti namodro (v závislosti od stavu pripojenia Bluetooth) |

Zapnutie/vypnutie

- Ak chcete reproduktor zapnúť, posuňte prepínač zdroja do polohy **AUDIO IN** alebo .



- Ak chcete reproduktor vypnúť, posuňte prepínač zdroja do polohy **OFF**.

Prepnutie do pohotovostného režimu

Reproduktor sa automaticky prepne do pohotovostného režimu v nasledujúcich situáciách:

- v režime Bluetooth, ak je pripojenie so zariadením Bluetooth neplatné 15 minút alebo
- v režime AUDIO IN, ak nie je pripojený žiadny kábel 15 minút.

4 Prehrávanie zo zariadení Bluetooth

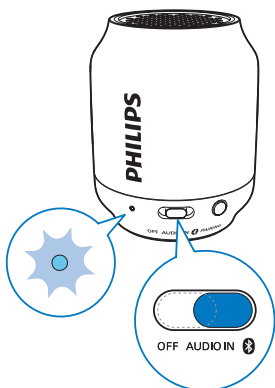
Pomocou tohto reproduktora môžete počúvať zvuk zo zariadení s aktivovaným rozhraním Bluetooth.

☰ Poznámka

- Tento reproduktor si dokáže zapamätať maximálne 4 spárované zariadenia. Piate spárované zariadenie potom nahradí to prvé v poradí.
- Akákoľvek prekážka medzi týmto reproduktorom a zariadením Bluetooth môže znížiť prevádzkový dosah.
- Zariadenie udržiajte mimo dosahu ostatných elektronických zariadení, ktoré by mohli spôsobovať rušenie.
- Prevádzkový dosah medzi týmto reproduktorom a zariadením s podporou rozhrania Bluetooth je približne 10 metrov (30 stóp).
- Uistite sa, že k zásuvke **AUDIO IN** nie je pripojený žiadny kábel pre zvukový vstup.

Pripojenie zariadenia

- 1 Nastavte prepínač zdroja do polohy **ⓑ**.
↳ Indikátor LED bliká namodro.



- 2 V zariadení Bluetooth aktivujte rozhranie Bluetooth a vyhľadajte zariadenia Bluetooth na spárovanie (pozrite si návod na používanie daného zariadenia).
- 3 Vyberte položku **[Philips BT50]** / **[Philips BT25]** zobrazenú na vašom zariadení na spárovanie a pripojenie. V prípade potreby zadajte ako heslo na párovanie „0000“.
↳ Po úspešnom spárovaní a pripojení reproduktor dvakrát pípne a indikátor LED začne súvisle svietiť namodro.
 - Ak sa vám v zariadení nepodarí nájsť položku **[Philips BT50]** / **[Philips BT25]**, stlačte a podržte tlačidlo **PAIRING** dlhšie ako tri sekundy, až kým nebudete počuť trojité pípnutie.
- 4 Spustite prehrávanie zvukového obsahu v zariadení Bluetooth.

✦ Tip

- Vaše zariadenie Bluetooth môžete použiť na ovládanie prehrávania.

Indikátor LED (modrý)

| Indikátor | Stav pripojenia Bluetooth |
|------------------------|---------------------------|
| Rýchle blikanie (2 Hz) | Párovanie |
| Pomalé blikanie (1 Hz) | Pripájanie |
| Neprerušovaná modrá | Pripojené |

Odpojenie zariadenia

- Stlačte a aspoň 3 sekundy podržte tlačidlo **PAIRING**.
↳ Reproduktor trikrát zapípa.
- vypnite funkciu Bluetooth v zariadení alebo,
- zariadenie umiestnite mimo komunikačného dosahu.
↳ Reproduktor dvakrát pípne a indikátor LED bliká modrou farbou.



- Pred pripojením ďalšieho zariadenia Bluetooth najskôr odpojte aktuálne pripojené zariadenie.

Opätovné pripojenie zariadenia

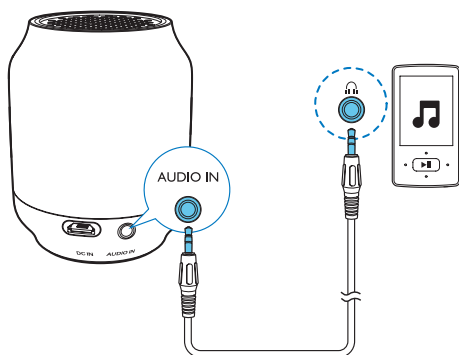
Keď zapnete reproduktor, automaticky sa znova pripojí k naposledy pripojenému zariadeniu. Ak nie, vyberte položku **[Philips BT50]** / **[Philips BT25]** v zariadení Bluetooth, čím zapnete pripojenie.

5 Prehrávanie z externých zariadení

Pomocou tohto reproduktora môžete počúvať aj obsah prehrávaný z externého zvukového zariadenia, ako napríklad prehrávača MP3.

Poznámka

- Uistite sa, že prehrávanie hudby cez Bluetooth je zastavené.



- 1 Pripojte kábel pre zvukový vstup (nie je súčasťou balenia) s 3,5 mm konektorom na oboch koncoch ku
 - zásuvke **AUDIO IN** na tomto reproduktore a
 - zásuvke pre slúchadlá na externom zariadení.
- 2 Nastavte prepínač zdroja do polohy **AUDIO IN**.
↳ Indikátor LED sa rozsvieti nabiele.
- 3 Spustíte prehrávanie zvukového obsahu na externom zariadení (pozrite si návod na jeho používanie).

6 Informácie o výrobku



Poznámka

- Informácie o výrobku sa môžu zmeniť bez predchádzajúceho upozornenia.

Všeobecné informácie

| | |
|-----------------------------------------|-----------------|
| Zdroj napájania (cez zásuvku micro USB) | 5 V, 0,5 A |
| Vstavaná lítium-polymérová batéria | 3,7 V, 365 mAh |
| Rozmery – hlavná jednotka (Š x V x H) | 61 x 76 x 61 mm |
| Hmotnosť – hlavná jednotka | 0,1 kg |

Zosilňovač

| | |
|-------------------------|-------------------------------------|
| Menovitý výstupný výkon | 2 W RMS |
| Frekvenčná odozva | 100 – 16 000 Hz, ±3dB |
| Odstup signálu od šumu | > 70 dBA |
| Vstup Audio-in | 300 mV (bežne) – 1 600 mV (MAX) RMS |

Reproduktor

| | |
|--------------------------|--------------------------|
| Impedancia reproduktorov | 4 ohmy |
| Budič reproduktora | 4 cm s plným rozsahom |
| Citlivosť | > 82 dB/m/W ±3 dB/m/W |

Bluetooth

| | |
|---------------------------------|----------------------------------------------------|
| Verzia rozhrania Bluetooth | V2.1 + EDR |
| Profil Bluetooth | A2DP |
| Frekvenčné pásmo/výstupný výkon | 2,400 GHz – 2,483 GHz pásmo ISM/≤ 4 dBm (trieda 2) |
| Dosah rozhrania Bluetooth | 10 m (otvorený priestor) |

7 Riešenie problémov



Varovanie

- Nikdy neodstraňujte kryt tohto zariadenia.

Aby ste zachovali záruku, nikdy sa sami nepokúšajte opravovať systém.

Ak sa pri používaní tohto zariadenia vyskytne nejaký problém, skôr ako sa obrátite na servisné stredisko, vyskúšajte nasledujúce riešenia. Ak sa problém neodstráni, prejdite na webovú stránku spoločnosti Philips (www.philips.com/support). Ak sa rozhodnete obrátiť na spoločnosť Philips, okrem zariadenia si pripravte aj číslo modelu a sériové číslo.

Všeobecné

Žiadne napájanie

- Nabíte reproduktor.

Žiadny zvuk

- Nastavte hlasitosť v pripojenom zariadení.
- Keď počúvate zvukový obsah prostredníctvom rozhrania Bluetooth, uistite sa, že k zásuvke **AUDIO IN** nie je pripojený žiadny kábel pre zvukový vstup.
- Uistite sa, že sa vaše zariadenie Bluetooth nachádza v účinnom prevádzkovom dosahu.

Reproduktor nereaguje

- Reproduktor nabíte.

Čo je zariadenie Bluetooth

Kvalita zvuku je po pripojení zariadenia s aktivovaným rozhraním Bluetooth nízka.

- Príjem rozhrania Bluetooth je slabý. Zariadenie umiestnite bližšie k tomuto produktu alebo odstráňte prekážky medzi nimi.

Vo vašom zariadení sa nepodarilo nájsť položku [Philips BT50] / [Philips BT25] na párovanie.

- Stlačte a dlhšie ako tri sekundy podržte tlačidlo **PAIRING** a potom to skúste znova.

Nie je možné pripojiť sa k zariadeniu.

- Funkcia Bluetooth nie je v zariadení zapnutá. Pozrite si návod na používanie daného zariadenia, v ktorom nájdete informácie o aktivácii tejto funkcie.
- Tento výrobok je už pripojený k inému zariadeniu s rozhraním Bluetooth. Odpojte zariadenie a skúste to znova.

Spárované zariadenie sa pripojí a vzápätí odpojí.

- Príjem rozhrania Bluetooth je slabý. Zariadenie umiestnite bližšie k tomuto produktu alebo odstráňte prekážky medzi nimi.
- Niektoré zariadenia majú funkciu úspory energie, ktorá automaticky ukončí pripojenie cez rozhranie Bluetooth. Nepredstavuje to poruchu ani chybu tohto produktu.

8 Upozornenie

Akékoľvek zmeny alebo modifikácie vykonané na tomto zariadení, ktoré nie sú výslovne schválené spoločnosťou Gibson Innovations, môžu anulovať oprávnenie používateľa obsluhovať toto zariadenie.

Súlad so smernicami

Spoločnosť Gibson Innovations týmto vyhlasuje, že tento produkt spĺňa základné požiadavky a ostatné príslušné ustanovenia Smernice 2014/53/EÚ. Vyhlásenie o zhode nájdete na stránke www.philips.com/support.

Starostlivosť o životné prostredie

Likvidácia použitého produktu a batérie



Pri navrhovaní a výrobe produktu sa použili vysokokvalitné materiály a súčasti, ktoré možno recyklovať a znova využiť.



Tento symbol na výrobku znamená, že sa na daný výrobok vzťahuje Európska smernica 2012/19/EÚ.



Tento symbol znamená, že výrobok obsahuje vstavanú nabíjateľnú batériu, na ktorú sa vzťahuje smernica Európskej únie 2013/56/EÚ a ktorú nemožno likvidovať spolu s bežným domovým odpadom. Výslovne odporúčame, aby

ste výrobok odniesli na oficiálne zberné miesto alebo do servisného strediska spoločnosti Philips, kde bude nabíjateľná batéria odborne odstránená.

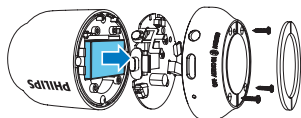
Informujte sa o miestnom systéme separovaného zberu elektrických a elektronických výrobkov a nabíjateľných batérií. Postupujte podľa miestnych predpisov a nikdy nelikvidujte výrobok ani nabíjateľné batérie s bežným komunálnym odpadom. Správna likvidácia starých výrobkov a nabíjateľných batérií pomáha zabrániť negatívnym vplyvom na životné prostredie a ľudské zdravie.



Výstraha

- Vybratie vstavanej batérie spôsobuje neplatnosť záruky a môže zničiť produkt.

Vybratie vstavanej batérie z vášho výrobku vždy zverte do rúk odborníka.



Informácie týkajúce sa životného prostredia

Všetky nepotrebné baliace materiály boli vynechané. Snažili sme sa o dosiahnutie jednoduchého rozdelenia balenia do troch materiálov: kartón (škatuľa), polystyrénová pena (vypodloženie) a polyetylén (vrecká, ochranná penová pokrývka).

Váš systém pozostáva z materiálov, ktoré je možné v prípade roztriedenia špecializovanou spoločnosťou recyklovať a opakovane použiť. Dodržiavajte miestne nariadenia týkajúce sa likvidácie obalových materiálov, vybitých batérií a starého vybavenia.

Poznámka k obchodnej známke



Označenie a logo Bluetooth® sú registrované ochranné známky vo vlastníctve spoločnosti Bluetooth SIG, Inc. a spoločnosť Gibson ich používa na základe licencie. Ostatné ochranné známky a obchodné názvy sú majetkom ich príslušných vlastníkov.



Copyright © 2015 Gibson Innovations Limited. Revised Edition © 2017
This product has been manufactured by, and is sold under the responsibility of Gibson
Innovations Ltd., and Gibson Innovations Ltd. is the warrantor in relation to this product.
Philips and the Philips Shield Emblem are registered trademarks of Koninklijke Philips N.V.
and are used under license.

BT25_BT50_00_UM_V4.0

