

Register your product and get support at  
[www.philips.com/welcome](http://www.philips.com/welcome)

DCD2030



EN User manual	3
ZH-CN 用户手册	29

**PHILIPS**

# 目录

<b>1 注意事项</b>	30
了解这些安全标志	30
重要安全说明	30
听力安全	30
注意	31
<b>2 恭喜您</b>	33
功能简介	33
包装盒内物品	33
主装置概述	34
<b>3 使用前的准备工作</b>	37
放置设备	37
连接	38
安装/更换遥控器的电池	39
<b>4 使用入门</b>	39
开机	39
自动存储电台	40
查找正确的视频输入频道	40
选择正确的电视系统	40
选择屏幕显示语言	40
<b>5 播放光盘/USB 设备中的内容</b>	41
基本操作	41
播放光盘	41
播放录制的文件	41
控制播放	42
图片查看选项	43
同步播放幻灯片和音乐	43
调节声音	43
<b>6 播放 iPod/iPhone/iPad</b>	44
兼容 iPod/iPhone/iPad	44
载入 iPod/iPhone/iPad	44
收听 iPod/iPhone/iPad 音频	45
为 iPod/iPhone/iPad 充电	45
移除 iPod/iPhone/iPad	45
<b>7 收听 FM 广播</b>	45
调谐至 FM 电台	45
自动设定电台	45
手动设定电台	46
调谐至预设电台	46
<b>8 设置</b>	46
通用设定	46
视频设定	47
音频设定	47
初期设定	47
<b>9 其它功能</b>	48
设置闹钟定时	48
设置定时关机	48
通过耳机收听	48
收听外部音频设备的音频	48
<b>10 产品信息</b>	49
区域码	49
规格	49
支持的光盘格式	50
支持的音频	50
USB 播放性能信息	50
<b>11 故障种类和处理方法</b>	51

# 1 注意事项

## 了解这些安全标志

了解这些安全标志



此“闪电标志”表示设备中的未绝缘材料可能导致触电。为了您家中每个人的安全，请勿卸下产品外盖。

“惊号”表示需要对某些功能多加注意，您应仔细阅读附带的说明书以防止出现操作和维护问题。

警告：为减少火灾或触电危险，此设备应避免淋雨或受潮，不得将装有液体的物体（如花瓶）放在此设备上。

注意：为防止触电，请将插头的宽插片完全插入宽插槽。

## 重要安全说明

- 注意所有警告。
- 遵循所有说明。
- 不要在靠近水的地方使用本设备。
- 只能使用干布进行清洁。
- 不要堵塞任何通风口。按照制造商的说明进行安装。
- 不要在任何热源附近安装，如散热器、蓄热器、炉具或其它发热设备（包括功放器）。
- 防止电源线被踩踏或挤夹，特别是在插头、电源插座和设备电源线出口位置。

- 仅使用制造商指定的附件/配件。
- 在雷电天气期间或长期不用的情况下，请拔下本设备的电源插头。
- 所有维修均应由合格的维修人员来执行。本设备有任何损坏时，如电源线或插头损坏，液体泼溅到或物体跌落到设备上，设备淋雨或受潮，无法正常运行，或者跌落，均需要进行维修。
- 电池使用注意事项 – 为防止电池泄漏而造成人身伤害、财产损失或装置损坏，请：
  - 按照装置上标明的 + 极和 - 极，正确安装所有电池。
  - 请勿混合使用电池（旧电池与新电池或碳电池与碱性电池，等等）。
  - 若打算长期不用本装置，应取出电池。
  - 不可将电池（电池组或安装的电池）置于高温环境，如阳光直射处、明火或类似环境。
- 切勿将本设备暴露在漏水或溅水环境下。
- 不要将任何危险源放在本设备上（例如装有液体的物体、点燃的蜡烛）。
- 将电源插头或产品耦合器用作断开设备时，该断开设备应可以随时使用。

### 警告

- 切勿拆下本装置的外壳。
- 切勿润滑本装置的任何部件。
- 将本装置置于水平、坚硬的平稳表面上。
- 切勿将本装置放在其它电子设备上面。
- 仅在室内使用本装置。让本装置远离水、湿气和盛有液体的物体。
- 应让本装置远离阳光直射、明火或高温。
- 切勿直视本装置内部的激光束。

### 注意

- 不按此处说明的操作流程来使用控件或进行调整可能导致危险的激光辐射或其它不安全的操作。

## 听力安全

以中等音量收听。

- 以高音量使用耳机会损坏您的听力。此产品产生的声音分贝范围可能导致正常人丧失听力，即使收听不到一分钟。较高的分贝范围适用于已经丧失了部分听力的人。
- 声音是具有欺骗性的。随着时间的过去，您听力的“舒适级别”会要求较高的音量。因此，较长时间的收听之后，“正常”的音量实际上可能很大声，对您的听力有害。要防止此情况发生，请在您的听力适应之前，将音量设置到安全级别并保持不变。

#### 要设置安全的音量级别：

- 将音量控制设置为较低设置。
- 慢慢调高声音，直到可以舒适、清晰地听见而不失真即可。

#### 合理的收听时间：

- 较长时间的收听，即使是正常的“安全”级别，也同样会导致听力受损。
- 请确保合理使用设备，并进行适当的休息。

#### 使用耳机时请确保遵循以下准则。

- 在合理时间内以合理音量收听。
- 听力适应后，请勿调节音量。
- 不要将音量调得太高，以致于听不到周围的声音。
- 在有潜在危险的情况下应谨慎使用或暂停使用。请勿在驾驶机动车、骑自行车、进行滑板运动等情况下使用耳机；否则可能会造成交通事故，而且这在许多地区属于非法行为。

## 注意

如果用户未经 Philips 优质生活部门的明确许可而擅自对此设备进行更改或修改，则可能导致其无权操作此设备。

## 旧产品和电池的处理

本产品采用可回收利用的高性能材料和组件制造而成。

切勿将本产品与其它生活垃圾一起处理。请自行了解当地关于分类收集电子、电气

产品及电池的规定。正确弃置这些产品有助于避免对环境和人体健康造成潜在的负面影响。

本产品所含的电池不能与一般的生活垃圾一同弃置。

请自行了解当地关于分类收集电池的规定。正确弃置电池有助于避免对环境和人类健康造成潜在的负面影响。

关于您所在地区回收中心的更多信息，请访问 [www.recycle.philips.com](http://www.recycle.philips.com)。



#### 注意

- 拆卸内置电池将使保修失效，并可能毁坏本产品。

#### 环境信息

已省去所有不必要的包装。我们努力使包装易于分为三种材料：纸板（盒）、泡沫塑料（缓冲物）和聚乙烯（袋、保护性泡沫片）。

您的系统包含可回收利用的材料（如果由专业公司拆卸）。请遵守当地有关包装材料、废电池和旧设备的处理的规定。

## 版权注意事项



Be responsible  
Respect copyrights

本商品采用版权保护技术，受美国专利和 Rovi Corporation 的其它知识产权保护。禁止反向工程或反汇编。

## 商标声明



在杜比实验室许可下制造。“Dolby”和双 D 符号是杜比实验室的商标。



“DVD Video”是 DVD Format/Logo Licensing Corporation 的商标。



关于 DivX 视频：DivX® 是由 DivX, Inc. 创建的一种数字视频格式。这是由 DivX 正式认证的可播放 DivX 视频的设备。更多有关 DivX 视频以及将文件转换成 DivX 视频格式的软件工具的信息，请访问 [www.divx.com](http://www.divx.com)。

关于 DivX 随选视频：这款 DivX 认证® 设备必须注册，才能播放 DivX 随选视频 (VOD) 内容。要生成注册码，请在设备设置菜单中找到 DivX VOD 部分。转至 [vod.divx.com](http://vod.divx.com)，使用此注册码完成注册过程，并了解更多有关 DivX VOD 的信息。

DivX®、DivX Certified® 及相关徽标是 DivX, Inc. 的注册商标，并在授权下使用。



注

- 型号铭牌位于本装置的底部。

## 2 恭喜您

感谢您的惠顾，欢迎光临 Philips！为了您能充分享受 Philips 提供的支持，请在 [www.philips.com/welcome](http://www.philips.com/welcome) 上注册您的产品。如果您与 Philips 联系，将询问您该产品的型号和序列号。型号和序列号可以在主装置的背面找到。请在此处填写型号：

型号 \_\_\_\_\_

序列号 \_\_\_\_\_

## 包装盒内物品

检查并识别包装中的物品：

- 主装置
- 2 个扬声器
- 遥控器
- 视频电缆
- 用户手册
- 快速入门指南
- 橡胶垫

## 功能简介

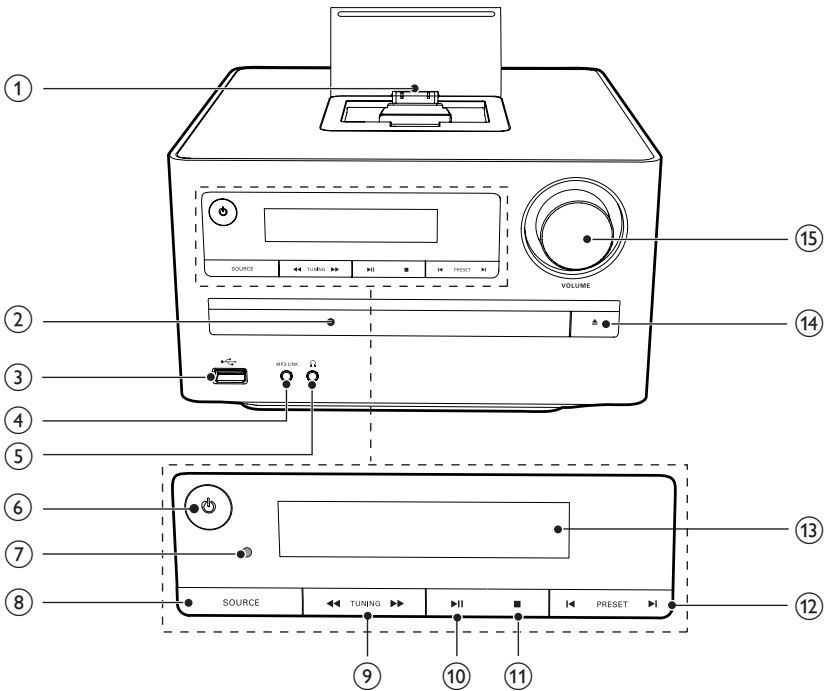
本装置可以

- 播放光盘和 USB 存储设备中的视频、音频并显示照片
- 播放 iPod/iPhone/iPad 中的音频

有关支持媒体的详细信息，请参阅“规格”。



## 主装置概述




① iPod/iPhone/iPad 专用底座

② 光盘仓  
• 按住光盘。

③   
• USB 接口。



④ MP3 LINK  
• 连接外置音频设备。

⑤   
• 耳机插孔。


⑥   
• 打开装置，切换至待机模式或环保节能待机模式。



⑦ 红外传感器  
• 检测来自遥控器的信号。始终将遥控器指向红外传感器。

⑧ SOURCE  
• 选择来源。

⑨  TUNING   
• 旋转照片。  
• 快退或快进。

⑩   
• 开始或暂停播放。

⑪   
• 停止播放。  
• 擦除设定。

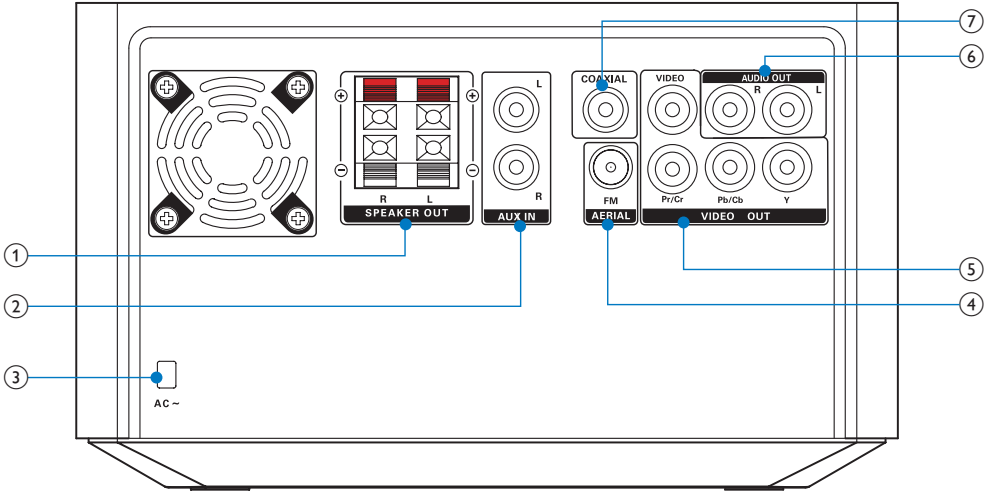
⑫  PRESET   
• 跳至上一/下一曲目、标题或文件。  
• 选择设定的电台。

⑬ 显示面板  
• 显示当前状态。

⑭   
• 打开或关闭光盘托盘。

⑮ VOLUME  
• 调节音量。  
• 调整时间。

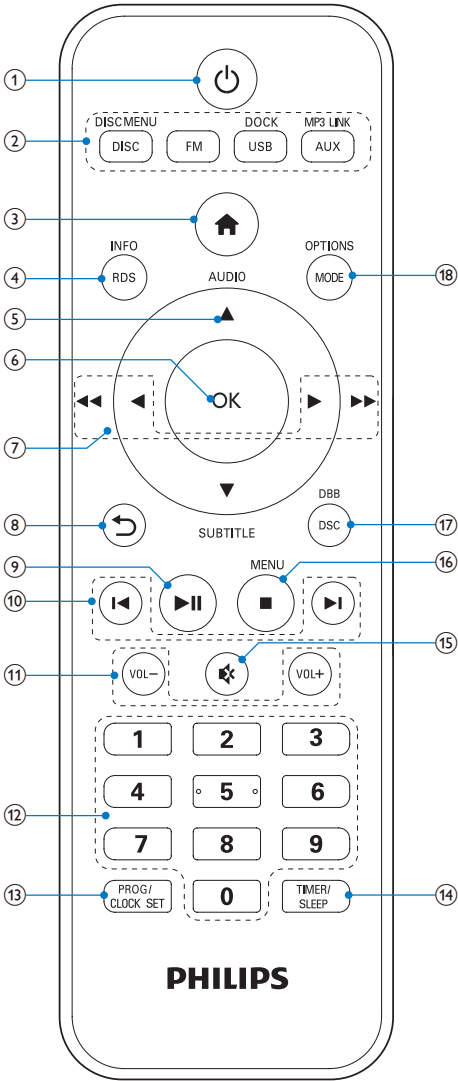
## 后视图



- ① **SPEAKER OUT**
  - 连接扬声器。
- ② **AUX-IN**
  - 连接外部音频设备。
- ③ **AC MAIN~**
  - 已连接交流电源线。
- ④ **FM AERIAL**
  - 改善 FM 接收效果。
- ⑤ **VIDEO OUT**
  - 视频输出插孔。
- ⑥ **AUDIO OUT L/R**
  - 音频输出插孔。
- ⑦ **COAXIAL**
  - 同轴插孔。



## 遥控器概述



- ①
  - 打开/关闭微型系统。
- ② DISC/DISC MENU/FM/USB/DOCK/AUX/MP3 LINK
  - 选择来源。

- ③
  - 访问主菜单。
- ④ RDS/INFO
  - 显示磁盘信息，例如标题、章节、播放时间、总时间、比特率等。
- ⑤ ▲ AUDIO / ▼ SUBTITLE
  - 对于菜单：向上/向下导航。
  - 转化图片。
  - ▲ AUDIO：切换立体声和单声道。
  - ▼ SUBTITLE：选择视频的字幕语言。
- ⑥ OK
  - 确认选择。
  - 在 FM 模式下，切换单声道和立体声声音输出。
- ⑦ ◀▶ / ◀◀▶▶
  - 在曲目或光盘内搜索。
  - 快退或快进。
  - 对于菜单，向左/向右导航。
  - 旋转图片。
- ⑧
  - 返回上一个显示菜单。
- ⑨ ▶▶▶
  - 播放、暂停或继续播放。
- ⑩ ◀▶ / ▶▶
  - 跳至上一/下一曲目、标题或文件。
  - 选择设定的电台。
- ⑪ VOL +/-
  - 调节音量。
- ⑫ 数字按钮
  - 选择要播放的标题/章节/曲目。
- ⑬ PROG/CLOCK SET
  - 设定电台。
  - 设置时钟。
- ⑭ TIMER/SLEEP
  - 设置定时关机。
  - 设置闹钟定时。
- ⑮
  - 静音

- ①6 ■ /MENU
- 停止播放。
  - 擦除设定的电台。
  - 启用/禁用演示模式。
  - 访问 iPod/iPhone/iPad 菜单。

- ①7 DSC/DBB
- 选择预设音效设置。
  - 打开或关闭动态低音增强。

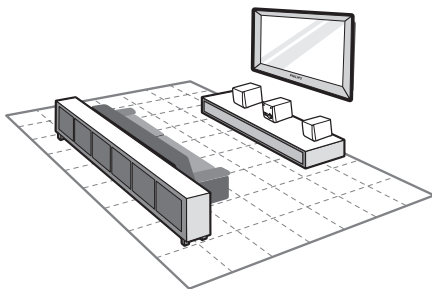
- ①8 MODE/OPTIONS
- 选择重复播放或随机播放。
  - 访问有关当前活动或选择的选项。

## 3 使用前的准备工作

### 放置设备

#### 注

- 小心过热！切勿将本产品安装在封闭的空间内。务必在本产品周围留出至少 4 英寸的空间以便通风。确保窗帘或其它物体不会遮挡本产品上的通风槽。
- 将本装置置于水平、坚硬的平稳表面上。
- 切勿将本装置置于封闭的橱柜中，也不要放在其他电子设备上。
- 不要将指定以外的任何物体插入通风孔或其他开口。
- 在易于连接交流电插头的交流电插座旁边安装本装置。
- 为避免电磁干扰或多余的噪音，切勿将主装置和扬声器放置在太过靠近任何辐射设备的位置。

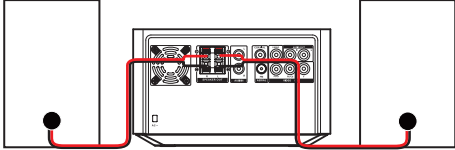


- 1 靠近电视摆放本装置。
- 2 将扬声器放置在与电视距离适当的位置，并且与聆听位置呈大约 45 度角。

# 连接

## 连接扬声器

1 将扬声器线完全插入装置背面的扬声器输入插孔。

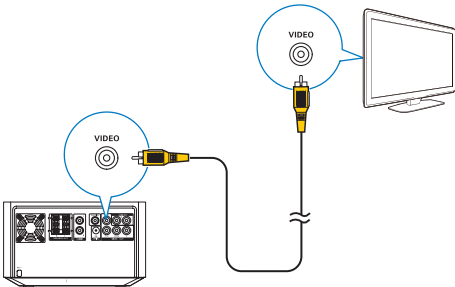


### 注

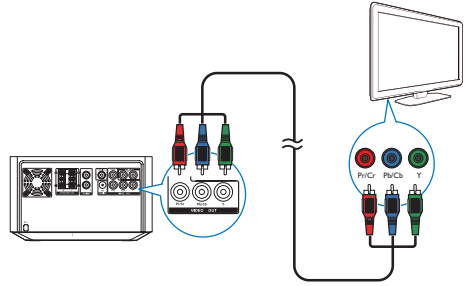
- 为获得最佳声音效果，只能使用随附的扬声器。
- 只能连接其阻抗等同于或高于随附扬声器阻抗的扬声器。请参阅本手册中的“规格”部分。

## 连接电视

将音频和视频电缆连接至装置的输出插孔，以及电视上相应的输入插孔。选择电视可支持的最佳视频连接。通过复合视频电缆连接



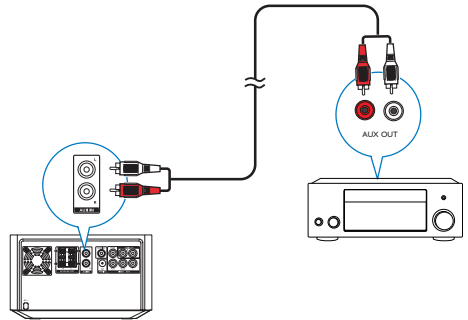
## 方案 2：通过分量视频电缆连接



通过分量视频电缆来连接逐行扫描电视，以获得更高质量的视频。您可以将音频从外部设备引导至本产品。

将音频线缆连接至：

- 本产品上的 **AUX IN L/R** 插孔。
- 外部设备（例如音频播放器）上的音频输出插孔。

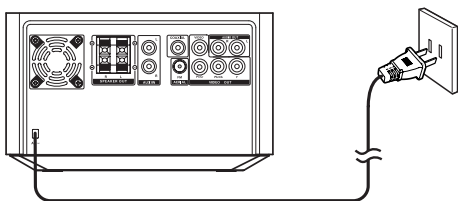


## 连接电源

### ! 注意

- 存在损坏产品的风险！请确保实际电源电压与印在装置背面或底部的电压相符。
- 存在触电危险！拔下交流电源线时，务必先将插头从电源插座中拔出。切勿拉扯电源线。
- 连接交流电源线之前，确保已经完成所有其它连接。

### 1 将电源线连接至插座。

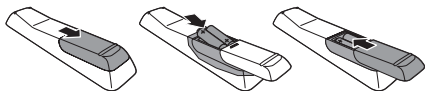


## 安装/更换遥控器的电池

### ! 注意

- 存在爆炸危险！请将电池远离高温环境、阳光直射处或明火环境。切勿将电池丢弃于火中。
- 请勿混合使用电池（旧电池与新电池或碳电池与碱性电池等等）。
- 如果长时间不用遥控器，请取下电池。

- 1 按下打开电池仓盖。
- 2 按照指示，以正确的极性 (+/-) 插入 2 节 AAA 电池。
- 3 盖上电池盖。



# 4 使用入门

## 开机

- 1 按 **⏻**。
  - ↳ 本装置将切换到上一个选定的来源。

### ≡ 注

- 如果在 15 分钟内没有播放任何来源，装置将切换到待机模式。
- 如果在待机模式下 15 分钟内没有执行任何操作，装置将切换到节能环保待机模式。
- 当装置关闭时，按 **⏻** 将装置切换到上一个来源。

## 演示装置功能

- 1 在待机模式下，按住 **■** 直至显示“DEMO ON”。
  - ↳ 此系统的功能将逐个显示。
  - 要关闭演示，请再次按 **■**。

## 设置时钟

装置采用 24 小时或 12 小时时间格式。

- 1 在待机模式下，按住 **PROG/CLOCK SET** 3 秒钟。
  - ↳ “CLOCK SET”将在屏幕上滚动显示。然后，将显示 **[24H]** 或 **[12H]** 时间格式。
- 2 按 **▲/▼** 可选择时间格式。按 **PROG/CLOCK SET** 可存储设置。
  - ↳ 此时小时数字将会闪烁。
- 3 按 **▲/▼** 设置小时。按 **PROG/CLOCK SET** 可存储设置。
  - ↳ 此时分钟数字将会闪烁。
- 4 按 **PROG/CLOCK SET** 确认设置。

## 注

- 将在此模式下禁用遥控器上的数字键。

## 自动存储电台

如果没有存储电台，装置可自动存储电台。

- 1 打开本装置。
- 2 按 **FM**。
  - ↳ 将显示[AUTO INSTALL -- PRESS PLAY -- STOP CANCEL]（按▶||启动自动安装，或按■取消）。
- 3 按▶||。
  - ↳ 本装置将自动存储具有足够信号强度的电台。
  - ↳ 存储所有可用的电台后，将自动播送第一个存储的电台。

## 查找正确的视频输入频道

- 1 打开装置。
- 2 按 **DISC** 选择光盘来源。
  - 打开电视并切换至正确的视频输入频道。

## 注

- 请参阅电视的用户手册，以了解如何在视频输入频道之间切换。

## 选择屏幕显示语言

该设置的默认语言选项为英文。（有关详细信息，请参阅“设置”>“一般设置”>[显示语言]）

## 选择正确的电视系统

本装置同时兼容于 NTSC 和 PAL。如果画面使用默认设置显示反常，请选择匹配于您的电视的电视制式。（有关详细信息，请参阅“设置”>“视频设置”>[电视制式]）

## 5 播放光盘/USB 设备中的内容

### ! 注意

- 小心损坏装置！播放期间，切勿移动本装置。
- 切勿将光盘以外的任何物体放入光盘仓内。
- 切勿直视本装置内部的激光束。
- 切勿播放具有光盘稳定环或光盘处理表之类附件的光盘。

### 基本操作

下列操作适用于所有媒体。

功能	操作
停止播放	按 <b>■</b> 。
暂停或继续播放	按 <b>▶  </b> 。
跳至上一/下一标题、章节、曲目或文件	按 <b>◀/▶</b> 。

### 播放光盘

- 1 按 **DISC** 选择光盘来源。
- 2 按主装置上的 **▲** 弹出光盘托盘。
- 3 使印刷面朝上，将光盘放入光盘托盘，然后按 **▲**。
- 4 装置将自动开始播放。
  - 要手动开始播放，请按 **▶||**。
  - 要播放分级高于设置的 DVD，请先输入 6 位数密码 (136900)。

### 选择字幕语言

您可以为 DVD 或 DivX (Ultra) 视频选择字幕语言。

- 1 播放期间，反复按 **SUBTITLE**。

### ≡ 注

- 对于某些 DVD，只能从光盘菜单更改语言。按 **DISC MENU** 进入菜单。

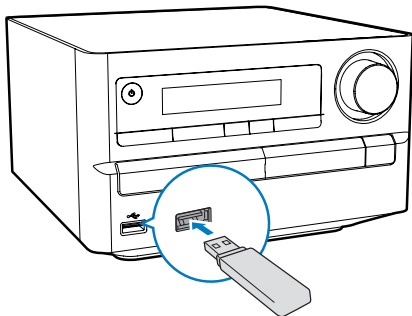
### 播放录制的文件

您可以播放复制到 CD-R/RW、可刻录 DVD 或 USB 存储设备的 DivX/MP3/WMA/JPEG 文件。

### ≡ 注

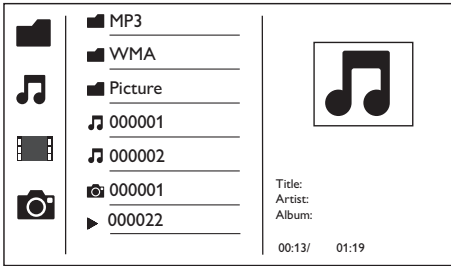
- 您只能租赁或购买具有此装置 DivX® 注册码的 DivX 视频。（请参阅“设置”>“一般设置”> [DivX(R) VOD Code]）
- 支持具有以下文件扩展名 (.srt, .smi, .sub, .ssa, .ass) 的字幕文件，但在文件列表中显示。
- 字幕文件名必须与 DivX 视频的文件名同名（不包括文件扩展名）。
- DivX 视频文件和字幕文件必须保存在同一目录下。

### 连接 USB 存储设备



- 1 按 **USB** 选择 USB 存储设备的来源。
- 2 插入 USB 存储设备。  
↳ 装置将自动开始播放。

↳ 此时用户界面将会显示。



- 左侧：信息来源。
- 中间：文件夹和文件列表。
- 右侧：音频/视频的详细文件信息、播放时间和总时间。

## 访问文件夹

- 1 按 ▲/▼ 突出显示选定的文件夹名称。
- 2 突出显示 [Previous] 并按 OK 返回上一级菜单。

## 播放文件

- 1 访问选定的文件夹。
- 2 按 ▲/▼ 突出显示选定的文件名称。
- 3 按 OK 确认。
  - ↳ 选定的文件将开始播放。
  - ↳ 装置将在同一类别的最后一个文件结尾处自动停止播放。

## 控制播放

### 显示播放信息

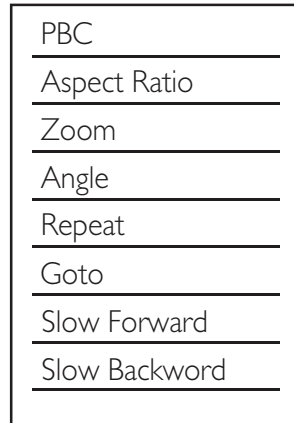
- 1 在播放期间，按 INFO/RDS 以在电视上显示播放信息。

## 向前/向后搜索

- 1 视频/音频播放时，反复按 ◀/▶ 可选择搜索速度。
  - 要恢复正常速度播放，请按 ▶||。

## PBC 菜单

- 1 在视频播放期间，按 OPTIONS 可访问 PBC 菜单。



- 2 使用 ▲/▼ 突出显示所需选项。
  - [宽高比]
  - [缩放]
  - [角度]
  - [重复播放]
  - [时间]
  - [慢进]
  - [慢退]
- 3 按 ▶ 访问子选项，然后使用 ▲/▼ 选择合适的子选项。
- 4 按 OK 按钮确认选择。

## 慢进/慢退播放

- 1 在视频播放期间，按 OPTIONS 可访问 PBC 菜单。
- 2 使用 ▲/▼ 突出显示慢进/慢退选项。
- 3 按 ▶，然后使用 ▲/▼ 选择合适的速率。
- 4 按 OK 按钮确认选择。

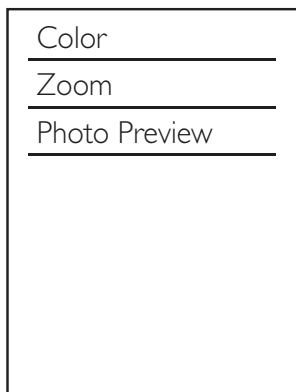
## 按时间或标题/章节/曲目编号搜索

- 1 在播放期间，按 **OPTIONS** 可访问 PBC 菜单。
- 2 使用 **▲/▼** 突出显示 **[Goto]**。
- 3 按 **▶** 进入菜单。
- 4 使用 **▲/▼** 突出显示标题编号、章节编号、曲目编号或时间字段。
- 5 按 **OK** 确认。
  - 将显示选定的段落。
  - 播放将自动开始。

## 图片查看选项

### 图像播放控制

- 1 按 **OPTIONS** 可访问图像选项。



- 2 使用 **▲/▼** 突出显示所需选项。
  - **[饱和度]**
  - **[缩放]**
  - **[照片预览]**
- 3 按 **▶**，然后使用 **▲/▼** 选择子选项。
- 4 按 **OK** 按钮确认选择。

### 旋转图片

- 1 播放时，按 **◀/▶** 可逆时针/顺时针旋转图片。

## 同步播放幻灯片和音乐

### 注

- 确保 USB 存储设备或光盘包含 WMA/MP3 文件和 JPEG 照片。

- 1 播放 WMA/MP3 文件。
- 2 访问照片文件夹。
- 3 选择照片文件。
- 4 按 **OK** 开始幻灯片放映。
  - 幻灯片将在所有照片显示一次后停止。
  - 要停止幻灯片放映，请按 **■**。

### 注

- 仅当选择文件夹作为播放来源时，才提供此功能。
- 本装置只能显示 JPEG-EXIF 格式的数码相机照片，这是一种数码相机中广为使用的格式。它不能显示动态 JPEG，也不能显示 JPEG 格式以外的任何图片。与照片关联的声音剪辑也不能显示。
- 如果 JPEG 照片未刻录有“exif”类型的文件，则会显示为“蓝山”缩略图。

## 调节声音

播放时，可以通过以下操作调节音量。

按键	功能
<b>VOL +/-</b>	要增大/减小音量。
<b>🔇</b>	要静音/恢复声音。
<b>DBB/DSC</b>	要选择所需的音效： <b>[POP]</b> (流行) <b>[JAZZ]</b> (爵士) <b>[ROCK]</b> (摇滚) <b>[CLASSIC]</b> (古典) <b>[DBB]</b> (DBB) <b>[FLAT]</b> (平滑)



## 6 播放 iPod/iPhone/iPad

本系统配备了 iPod/iPhone/iPad 专用底座。可以通过强劲扬声器欣赏已插接的系统中的音频。

### 兼容 iPod/iPhone/iPad

本装置支持这些 iPod、iPhone 和 iPad 型号：度身定制：

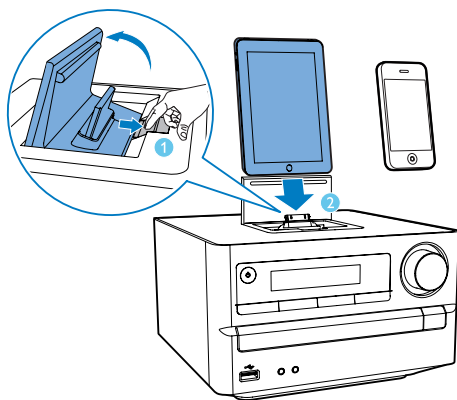
- iPod touch（第 1、2、3 和 4 代）
- iPod classic
- iPod with video
- iPod nano（第 1、2、3、4、5 和 6 代）
- 带彩色显示屏的 iPod
- iPod mini
- iPhone 4
- iPhone 3GS
- iPhone 3G
- iPhone
- iPad 2
- iPad

#### 注

- iPod（带彩色显示屏）、iPod classic 和 iPod（带视频功能）与底座式充电不兼容。

### 载入 iPod/iPhone/iPad

- 1 推锁定键以打开底座的盖子。
- 2 将 iPod/iPhone/iPad 播放器装入底座中。

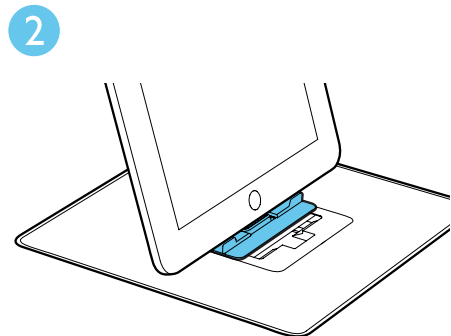
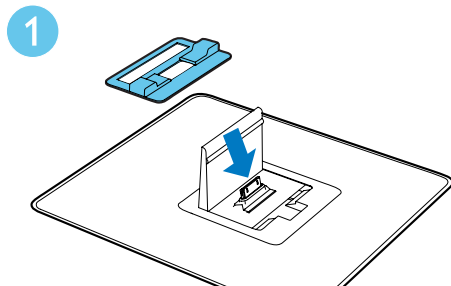


### 安装橡胶垫

#### 注

- 对于 iPad 2，需要使用随附的橡胶垫将其固定。

- 1 打开底座，按照指示将橡胶垫放在底座仓上。
- 2 载入 iPad 2。



## 收听 iPod/iPhone/iPad 音频

- 1 载入 iPod/iPhone/iPad。
- 2 按 RC 上的 **DOCK** 按钮。
- 3 在 iPod/iPhone/iPad 上播放选定的曲目。
  - 要暂停/继续播放，请按 **▶||**。
  - 要跳至上一个/下一个音频曲目，请按 **◀/▶**。
  - 要选择曲目：请按 **▲/▼** 突出显示曲目，然后按 **OK** 确认。

## 为 iPod/iPhone/iPad 充电

当装置连接至电源时，插在底座上的 iPod/iPhone/iPad 将开始充电。

### 提示

- 对于特定的 iPod 型号，可能需要经过长达一分钟，充电指示才会出现。
- iPod 的最大电流限定为 1000 毫安。

## 移除 iPod/iPhone/iPad

- 1 将 iPod/iPhone/iPad 从底座中卸载。
- 2 放下翻盖以隐藏底座。

# 7 收听 FM 广播

## 调谐至 FM 电台

### 注

- 确保已连接并完全展开随附的 FM 天线。

- 1 按 **FM**。
- 2 按住 **◀/▶** 调谐至电台。
- 3 当频率指示开始改变时，松开按钮。
  - ↳ FM 调谐器将自动调谐至接收信号较强的电台。
- 4 重复步骤 2-3 调谐至更多电台。

要调谐至信号较弱的电台：

反复按 **◀/▶** 直至获得最佳接收效果。

## 自动设定电台

### 注

- 您最多可设定 20 个预设电台。

- 1 在 FM 调谐器模式下，按 **PROG/CLOCK SET** 3 秒钟可激活自动设定。
  - ↳ 将显示 **[AUTO]**（自动）。
  - ↳ 装置将自动存储所有 FM 电台，然后广播第一个预设电台。

## 手动设定电台

### 注

- 您最多可设定 20 个预设电台。

- 1 调谐至电台。
- 2 按 **PROG/CLOCK SET** 激活设定模式。
- 3 按 **◀/▶** 可从 1-20 中为该电台选择编号，然后按 **PROG/CLOCK SET** 设定当前电台。
  - ↳ 将显示预设电台的预设编号和频率。
- 4 重复步骤 2-3 设定其他电台。

### 注

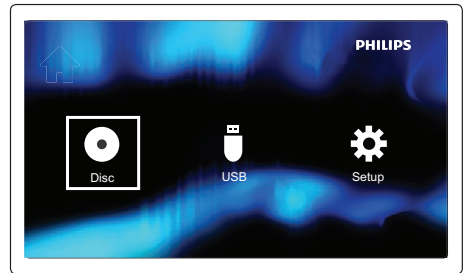
- 要覆盖已编程的电台，请将其它电台存储在该位置。

## 调谐至预设电台





- 1 按 **FM**。
- 2 按 **◀/▶** 选择预设编号。

## 8 设置

- 1 按 **🏠** 按钮后。
  - ↳ 将显示主菜单。



- 2 选择 **⚙️** 以访问系统菜单。

 General	Disc Lock
	OSD Language • English
 Video	Sleep • Off
	DivX(R) VOD Code • Register
 Audio	
 Preference	

### 注

- 不能更改呈灰色显示的菜单选项。
- 要返回上一个菜单，请按 **⬅**。要退出菜单，请再次按 **🏠**。

## 通用设定

- 1 按 **🏠** 按钮。
- 2 选择 **⚙️** 以访问设置菜单。
- 3 选择 **⚙️** 访问 **[通用性能设定]** 选项。
  - **[锁碟]**：关闭光盘锁。
  - **[显示语言]**：选择屏幕显示菜单语言。

- **[睡眠定时]**：设置定时关机，以在特定时间后将家庭影院切换至待机模式。
- **[DIVX(R) 随选视讯]**：获取 DivX 随选视频注册的注册码。

### 注

- 如果您选择的语言不适用于光盘，本装置将使用默认的光盘语言。

## 视频设定

- 1 按 **▲** 按钮。
- 2 选择 **⚙** 以访问设置菜单。
- 3 选择 **□** 访问 **[视频设定]** 选项。
  - **[电视制式]**：选择与电视兼容的电视制式。
  - **[宽高比]**：选择屏幕显示格式（全景、信箱或宽屏幕）。
  - **[逐行]**：启用或禁用逐行扫描模式。
  - **[画质设定]**：选择预定义颜色设置或手动设置颜色。

## 初期设定

- 1 按 **▲** 按钮。
- 2 选择 **⚙** 以访问设置菜单。
- 3 选择 **▲** 访问 **[初期设定页]** 选项。
  - **[声音]**：选择视频的音频语言。
  - **[字幕]**：选择视频的字幕语言。
  - **[碟片选单语言]**：选择视频光盘的菜单语言。
  - **[年龄控制]**：设置光盘的分级。限制访问使用分级编码的光盘。这些光盘必须采用分级录制。
  - **[PBC]**：显示或跳过 VCD 和 SVCD 的内容菜单。
  - **[密码]**：设置或更改密码以播放受限制的光盘。
  - **[DIVX 字幕]**：选择 DivX 的语言。
  - **[版本信息]**：选择的软件版本。
  - **[缺省值]**：将家庭影院重置为出厂时所设定的默认设置。

### 注

- 确保字幕文件与影片文件两者的文件名完全相同。例如，如果影片的文件名是“Movie.avi”，则必须将文本文件命名为“Movie.sub”或“Movie.srt”。

## 音频设定

- 1 按 **▲** 按钮。
- 2 选择 **⚙** 以访问设置菜单。
- 3 选择 **🔊** 访问 **[音频设定]** 选项。
  - **[模拟输出]**：根据通过模拟音频插孔连接的音频设备选择模拟音频设置。
  - **[数字音频设置]**：选择所连接设备支持的音频格式。
  - **[声音模式]**：选择预设的音效以增强音频输出。
  - **[夜间模式]**：选择安静或全动态音效。夜间模式可降低响亮声音的音量，并提高柔和声音（如讲话）的音量。

## 9 其它功能

### 设置闹钟定时

本装置可作为闹钟使用。可以选择光盘、iPod/iPhone/iPad、播放列表、调谐器或 USB 作为闹钟来源。

#### 注

- 确保已正确设置了时间。

- 1 在待机模式下，按住 **SLEEP/TIMER** 3 秒钟。
  - ↳ 将在显示屏上滚动显示 **[TIMER SET]**（计时器设置）。
  - ↳ 将在屏幕上滚动显示 **[SELECT SOURCE]**（选择来源）。
- 2 反复按 **SOURCE** 选择来源：光盘、USB、调谐器。
- 3 按 **SLEEP/TIMER** 确认。
  - ↳ 小时位将显示并开始闪烁。
- 4 反复按 **▲/▼** 设置小时，然后再次按 **SLEEP/TIMER** 确认。
  - ↳ 分钟位将显示并开始闪烁。
- 5 按 **▲/▼** 设置分钟，然后按 **SLEEP/TIMER** 确认。
  - ↳ 将显示 **VOL**（音量）并开始闪烁。
- 6 按 **▲/▼** 调节音量，然后按 **SLEEP/TIMER** 确认。
  - ↳ 将显示 **⊖**。
  - ↳ 要禁用闹钟定时，请再次按 **SLEEP/TIMER**。

#### 注

- 在 MP3 LINK 模式下，不能使用闹钟定时。
- 如果选择了 DISC/USB 来源，但无法播放曲目，调谐器将自动启用。

### 设置定时关机

- 1 打开本装置后，反复按 **SLEEP/TIMER** 选择时间段（以分钟为单位）。
  - ↳ 当定时关机激活时，将显示 **zZ**。
  - ↳ 要禁用定时关机，再次按 **SLEEP/TIMER** 直至 **zZ** 消失。

### 通过耳机收听

将耳机插入  插孔。

### 收听外部音频设备的音频

可通过本装置收听 MP3 播放器等外部音频设备的音频。

- 1 将 MP3 连接线连接至：
  - **MP3 LINK** 插孔
  - 外部设备的音频输出插孔（通常为耳机插孔）。
- 2 选择 **MP3 LINK** 来源。
- 3 播放设备中的内容。


# 10 产品信息

## 注

- 产品信息如有更改，恕不另行通知。

## 区域码

您可播放标有以下区域码的 DVD 光盘。

DVD 区域码	国家/地区
	中国大陆

## 规格

### 功放器

额定输出功率	2 × 10 瓦 RMS
频率响应	40-20000 赫兹, ±3 dB
信噪比	> 82 dB
Aux 输入	1000 毫伏 RMS 22 千欧

### 光盘

激光类型	半导体
光盘直径	12 厘米/8 厘米
视频解码	MPEG-1 / MPEG-2 / DivX
视频 DAC	12 位
信号系统	PAL / NTSC
视频格式	4:3 / 16:9
Video S/N	> 57 dB
音频 DAC	24 位/96 千赫
总谐波失真	< 1% (1 千赫)

频率响应	4 赫兹 - 20 千赫 (44.1 千赫)
	4 赫兹 - 22 千赫 (48 千赫)
	4 赫兹 - 24 千赫 (96 千赫)
信噪比	> 82 dBA

### 调谐器 (FM)

调谐范围	87.5 - 108 兆赫
调谐栅	50KHz
灵敏度 - 单声道, 26dB	<22 dBf
信噪比	
灵敏度 - 立体声, 46dB	<43 dBf
信噪比	
搜索选择	<28dBf
总谐波失真	<2%
信噪比	>55dB

### 扬声器

扬声器阻抗	6 欧姆
灵敏度	85 dB/m/WV ± 2dB/m/WV

### 一般信息

交流电源	约 220 伏, 50 赫兹
操作功耗	28 瓦
环保节能待机功耗	< 1 瓦
耳机输出	2 × 15 毫瓦, 6 欧姆
USB 直放	版本 2.0
复合视频输出	1.0V <sub>p-p</sub> , 75 欧姆
同轴输出	0.5V <sub>pp</sub> ± 0.1V <sub>pp</sub> , 75 欧姆

### 尺寸

- 主装置 (宽 × 高 × 厚)	200 × 118 × 210 毫米
- 音箱 (宽 × 高 × 厚)	140 × 224 × 144 毫米

### 重量

- 主装置	1.3 千克
- 音箱	1.05 千克

---

## 支持的光盘格式

- 支持的视频媒体:
- DivX Ultra
- 数字视频光盘 (DVD)
- Picture CD
- Video CD (VCD)。
- 超级VCD (SVCD)
- DVD-R/-RW
- MP3-CD
- CD-R/CD-RW
- DVD+R/+RW
- 压缩光盘 (CD)

### 支持的压缩格式:

- MPEG1、MPEG2、DivX(DivX Ultra+addendum 1.0)、XivD、AVI(MPG)、MPEG4、ASF
- JPEG 文件

---

## 支持的音频

- 支持的音频媒体
- CD
- CD-R/RW
- MP3-CD
- WMA-CD

### 支持以下音频格式:

- 杜比数字加/5.1
- PCM 音频
- MP3, MP3 ID3 标签
- WMA, WMA 标签
- 不支持以下格式:
  - \*.VMA、\*.DLF、\*.M3U 等文件格式
  - \*.PLS 和 \*.WAV 等文件格式
  - 以 Joliet 格式录制的光盘
  - MP3 Pro

---

## USB 播放性能信息

### 兼容的 USB 设备:

- USB 闪存 (USB 2.0 或 USB1.1)
- USB 闪存播放机 (USB 2.0 或 USB1.1)
- 存储卡与本装置不兼容。

### 支持的格式:

- USB 主机将支持 FAT16 和 FAT 32 文件系统
- 音频播放: MP3、WMA
- 视频播放: MPEG4、AVI、DivX 5.0、DivX Ultra+addendum 1.0
- 照片播放: JPEG

### 不支持的格式:

- 空专辑: 空专辑为不包含 MP3/WMA 文件的专辑。
- 将跳过不支持的文件格式。例如, Word 文档 (.doc) 或扩展名为 .dlf 的 MP3 文件将被忽略, 不会播放。
- AAC、WAV、DTS、PCM 音频文件
- Dolby True HD 文件
- 受 DRM 保护的 WMA 文件 (.wav、.m4a、.m4p 和 .aac 等)
  - 无损格式的 WMA 文件

# 11 故障种类和处理方法

## 注意

- 切勿拆下本产品的外壳。

为保持保修的有效性，切勿尝试自行维修本装置。

如果在使用本设备时遇到问题，请在申请服务之前检查以下事项。如果仍然无法解决问题，请访问 Philips 网站 ([www.Philips.com/support](http://www.Philips.com/support))。联系 Philips 时，请确保将本装置放在身边并准备好型号和序列号。

### 不能通电

- 确保装置的交流电源线已正确连接。
- 确保交流电插座正常供电。
- 作为一项节能功能，当曲目播放到末尾且没有执行任何操作时，系统将在 15 分钟后自动关闭。

### 未检测到光盘

- 插入光盘。
- 检查光盘是否正面朝下。
- 等待镜头上凝结的水汽消散。
- 更换或清洁光盘。
- 请使用已结定的 CD 或正确格式的光盘。

### 无画面

- 检查视频连接。
- 打开电视并调到正确的视频输入频道。

### 显示黑白画面或画面失真

- 光盘与电视的彩色制式标准 (PAL/NTSC) 可能不匹配。
- 有时可能出现轻微的画面失真。这不是故障。
- 清洁光盘。

即使已设置宽高比格式也无法更改电视屏幕的宽高比。

- 装入的 DVD 光盘的宽高比是固定的。
- 某些电视制式可能无法更改宽高比。

无声音或音质很差

- 调节音量。
- 断开耳机。
- 检查扬声器是否连接正确。
- 检查剥裂的扬声器线是否夹紧。

### 遥控器不起作用

- 在按下任何功能按钮之前，请先用遥控器（而非主装置）选择正确的来源。
- 拉近遥控器和本装置之间的距离。
- 按照指示，以正确的极性 (+/- 号) 装入电池。
- 更换电池。
- 将遥控器直接对准装置正面的传感器。

### 无法播放光盘

- 插入可读取的光盘，令印刷面朝向自己。
- 检查光盘类型、色彩制式和区域码。检查光盘上是否有刮痕或污渍。
- 按 **SYSTEM MENU** 退出系统设置菜单。
- 禁用双亲控制密码或更改等级。
- 系统内凝结了水分。取出光盘并打开系统电源大约一小时。断开并重新连接交流电插头，然后重新启动系统。
- 作为一项节能功能，当光盘播放到末尾且没有执行任何操作时，系统将在 15 分钟后自动关闭。

### 不能播放 DivX 视频文件。

- 确保 DivX 视频文件是完整的。
- 确保文件扩展名正确。
- 由于数字版权问题，受 DRM 保护的视视频文件无法通过模拟视频连接（例如复合、分量和 scart）播放。将视频内容传输到光盘媒体并播放这些文件。

### 无线电接收质量差

- 拉开本装置与电视或录像机之间的距离。
- 完全展开 FM 天线。

### 无法设置音频或字幕语言

- 光盘的音频或字幕不是以多语言录制的。
- 已禁止光盘上的音频或字幕语言设置。



#### 在 USB 设备中不能显示某些文件

- USB 设备中文件夹或文件的数量已超过一定限制。此现象不是故障。
- 不支持该文件格式。

#### 不支持该 USB 设备

- USB 设备与本装置不兼容。尝试另一个 USB 设备。

#### 定时器不能工作

- 正确设置时钟。
- 打开定时器。

#### 时钟/定时器设置已被清除

- 电源中断或电源线已断开。
- 重置时钟/定时器。

部件名称 Name of the Parts	有毒有害物质或元素 Hazardous/toxic Substance					
	铅 (Pb, Lead)	汞 (Hg, Mercury)	镉 (Cd, cadmium)	六价铬(Chromium 6+)	多溴联苯 (PBB)	多溴二苯醚 (PBDE)
Housing 外壳	O	O	O	O	O	O
DVD/CD loader DVD/CD 光盒	X	O	O	O	O	O
LCD Panel 液晶面板	X	X	O	O	O	O
Loudspeakers 喇叭单元	O	O	O	O	O	O
PWBs 电路板组件	X	O	O	O	O	O
Accessories (Remote control & cables) 附件 (遥控器, 电 源线, 连接线)	X	O	O	O	O	O
Batteries in Remote Control (ZnC) 遥控器电池	X	O	O	O	O	O

O: 表示该有毒有害物质在该部件所有均质材料中的含量均在SJ/T11363 - 2006 标准规定的限量要求以下。  
O: Indicates that this toxic or hazardous substance contained in all of the homogeneous materials for this part is below the limit requirement in SJ/T11363 – 2006.

X: 表示该有毒有害物质至少在该部件的某一均质材料中的含量超出SJ/T11363 – 2006 标准规定的限量要求。

X: Indicates that this toxic or hazardous substance contained in at least one of the homogeneous materials used for this part is above the limit requirement in SJ/T11363 - 2006.

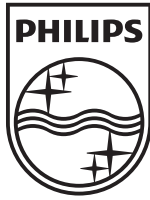


环保使用期限 Environmental Protection Use Period

*This logo refers to the period ( 10 years )*

电子信息产品中含有的有毒有害物质或元素在正常使用的条件下不会发生外泄或突变，电子信息产品用户使用该电子信息产品不会对环境造成严重污染或对其人身、财产造成严重损害的期限。

This logo refers to the period ( 10 years ) during which the toxic or hazardous substances or elements contained in electronic information products will not leak or mutate so that the use of these [substances or elements] will not result in any severe environmental pollution, any bodily injury or damage to any assets.



Specifications are subject to change without notice

© 2013 Koninklijke Philips Electronics N.V.

All rights reserved.

DCD2030\_93\_UM\_V3.1

