

Register your product and get support at

www.philips.com/welcome

DCM2055



User manual

3 用户手册

21

PHILIPS

目录

1 注意事项	22	6 其它功能	33
了解这些安全标志	22	设置闹钟定时	33
听力安全	23	设置定时关机	33
		从外部设备播放	34
2 您的微型系统	24	通过耳机收听	34
产品简介	24		
包装盒内物品	24	7 产品信息	35
主装置概述	24	规格	35
遥控器概述	25	USB 播放性能信息	35
		支持的 MP3 光盘格式	36
3 使用入门	27		
放置	27	8 故障种类和处理方法	37
准备 FM 天线	27		
准备遥控器	27	9 注意	38
连接电源	27	旧产品和电池的处理	38
设置时钟	28		
自动存储 FM 电台	28		
开机	28		
4 播放	29		
播放光盘	29		
从 USB 播放	29		
从 iPod/iPhone 播放	29		
播放选项	30		
调节声音	31		
显示不同信息	31		
5 收听 FM 广播	32		
调谐至 FM 电台	32		
自动设定 FM 电台	32		
手动设定 FM 电台	32		
选择预设电台	32		
选择立体声/单声道广播	32		

1 注意事项

- 阅读这些说明。
- 遵循所有说明。
- 不要堵塞任何通风口。按照制造商的说明进行安装。
- 不要在任何热源附近安装，如散热器、蓄热器、炉具或其它发热设备（包括功放器）。
- 防止电源线被踩踏或挤夹，特别是在插头、电源插座和装置电源线出口位置。
- 仅使用制造商指定的附件/配件。
- 在雷电天气期间或长期不用的情况下，请拔下本装置的电源插头。
- 所有维修均应由合格的维修人员来执行。本装置有任何损坏时，如电源线或插头损坏，液体泼溅到或物体跌落到装置上，装置淋雨或受潮，无法正常运行，或者跌落，均需要进行维修。
- 电池使用注意事项 - 为防止电池泄漏而造成人身伤害、财产损失或装置损坏，请：
 - 按照装置上标明的 + 极和 - 极，正确安装所有电池。
 - 请勿混合使用电池（旧电池与新电池或碳电池与碱性电池，等等）。
 - 若打算长期不用遥控器，应取出电池。
- 不可将电池（电池组或安装的电池）置于高温环境，如阳光直射处、明火或类似环境。
- 切勿将装置暴露在漏水或溅水环境下。
- 不要将任何危险源放在本装置上（例如装有液体的物体、点燃的蜡烛）。

- 如果将直插式适配器的插头用作断开设备，则断开设备应可以随时使用。

了解这些安全标志



此“闪电标志”表示设备中的未绝缘材料可能导致触电。为了您家中每个人的安全，请勿卸下产品外盖。

“惊叹号”表示需要对某些功能多加注意，您应仔细阅读附带的说明书以防止出现操作和维护问题。

警告：为减少火灾或触电危险，此设备应避免淋雨或受潮，不得将装有液体的物体（如花瓶）放在此设备上。

注意：为防止触电，请将插头的宽插片完全插入宽插槽。

警告

- 切勿拆下本产品的外壳。
- 切勿将本装置放在其它电器设备上面。
- 确保始终可轻易地接触到电源线、电源插头或适配器，以便于将本装置从电源上断开。

听力安全

危险

- 为避免听力受损，应限制以高音量使用耳机的时间，并将音量设定在安全级别。音量越大，安全聆听的时间就越短。

使用耳机时请确保遵循以下准则。

- 在合理时间内以合理音量收听。
- 听力适应后，注意不要持续地调高音量。
- 请勿将音量调得太高，从而无法听见周围的声音。
- 在有潜在危险的情况下应谨慎使用或暂停使用。
- 耳机声压过大可导致听力受损。

2 您的微型系统

感谢您的惠顾，欢迎光临 Philips！为了您能充分享受 Philips 提供的支持，请在 www.philips.com/welcome 上注册您的产品。

产品简介

使用本装置，您可以：

- 欣赏光盘、iPod/iPhone、USB 设备和其他外部设备中的音频
- 收听 FM 收音机

您可以通过以下音效来丰富音频输出：

- 数码音效控制 (DSC)
- 动态低音增强 (DBB)

包装盒内物品

检查并识别包装中的物品：

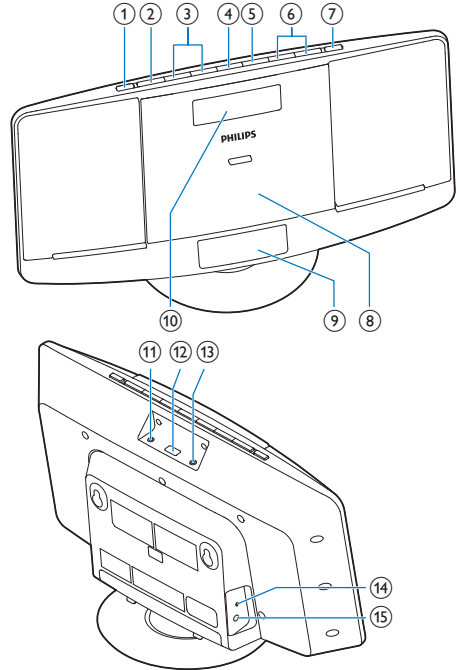
- 主装置
- 遥控器
- 电源适配器
- 2 节 AAA 电池
- 安装套件 (2 个销子和 2 枚螺钉)
- 用户手册
- 快速入门指南
- 壁装说明

如果您与 Philips 联系，将询问您此装置的型号和序列号。型号和序列号可以在产品的底部找到。请在此处填写型号：

型号 _____

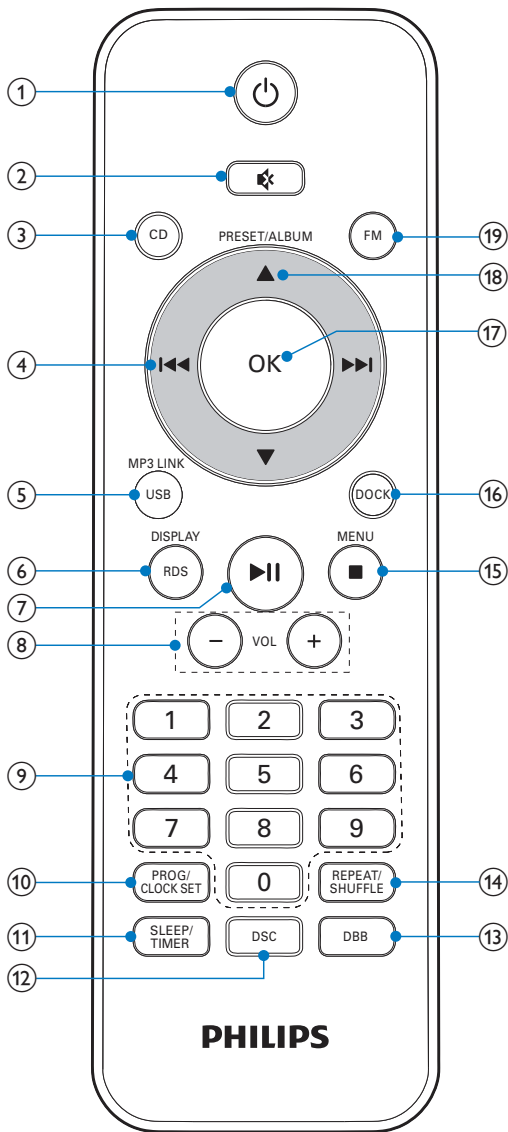
序列号 _____

主装置概述



- ① **⏻**
 - 打开或关闭装置。
 - 切换到待机模式。
- ② **SOURCE**
 - 选择来源：CD、FM、USB、Dock 或 MP3 LINK。
- ③ **⏮ / ⏭**
 - 跳至上一个或下一个曲目。
 - 在曲目或光盘内搜索。
 - 调谐至电台。
 - 调整时间。
- ④ **OK / ⏸**
 - 确认选择。
 - 在单声道和立体声广播之间切换。
 - 开始或暂停播放。

遥控器概述



- ① **⏻**
 - 打开或关闭装置。
 - 切换到待机模式。
- ② **🔇**
 - 静音或恢复声音。
- ③ **CD**
 - 选择 CD 音源。

- ⑤ **MENU/■**
 - 访问 iPod/iPhone 菜单。
 - 停止播放或取消设定。
- ⑥ **VOLUME + / -**
 - 调节音量。
- ⑦ **▲**
 - 打开或关闭光盘托盘。
- ⑧ **光盘托盘**
- ⑨ **iPod/iPhone 底座**
- ⑩ **显示面板**
 - 显示播放信息。
- ⑪ **MP3-LINK**
 - 连接外部音频设备。
- ⑫ **🔌**
 - 连接 USB 设备。
- ⑬ **🎧**
 - 耳机插孔。
- ⑭ **FM ANT**
 - 改善 FM 接收效果。
- ⑮ **DC IN**
 - 连接电源。

- ④ **⏮ / ⏭**
 - 跳至上一个或下一个曲目。
 - 在曲目或光盘内搜索。
 - 调谐至电台。
 - 调整时间。
- ⑤ **USB/MP3 LINK**
 - 选择 USB 或 MP3 Link 来源。
- ⑥ **RDS/DISPLAY**
 - 显示时间和播放信息。
 - 无 RDS 功能。
- ⑦ **▶||**
 - 开始或暂停播放。
- ⑧ **VOL +/-**
 - 调节音量。
- ⑨ **Numeric Keypad 0 - 9**
 - 直接从光盘或 USB 设备选择曲目。
 - 选择预设电台。
- ⑩ **PROG/CLOCK SET**
 - 对曲目进行设定。
 - 设定电台。
 - 设置时间。
- ⑪ **SLEEP/TIMER**
 - 设置定时关机或闹钟定时。
- ⑫ **DSC**
 - 选择预设音效设置。
- ⑬ **DBB**
 - 打开或关闭动态低音增强。
- ⑭ **REPEAT/SHUFFLE**
 - 反复播放一首曲目或所有曲目。
 - 反复播放当前专辑中的曲目。
 - 将随机播放曲目。
- ⑮ **MENU/■**
 - 访问 iPod/iPhone 菜单。
 - 停止播放或取消设定。
- ⑯ **DOCK**
 - 选择 iPod/iPhone 来源。
- ⑰ **OK**
 - 确认选择。
 - 在单声道和立体声广播之间切换。
- ⑱ **▲ / ▼**
 - 选择预设电台。
 - 跳至上一个或下一个专辑。
- ⑲ **FM**
 - 选择 FM 调谐器功能。

3 使用入门

! 注意

- 不按此处说明的操作流程来使用控件或进行调整可能导致危险的激光辐射或其它不安全的操作。

请务必遵循本章的说明并依照顺序。

放置

您可以将装置放在平坦的表面或在墙上安装装置。

在墙上安装

查看包装中的壁装说明。

准备 FM 天线

要获得更好的接收效果，可完全展开 FM 天线并调整天线方位。

≡ 注

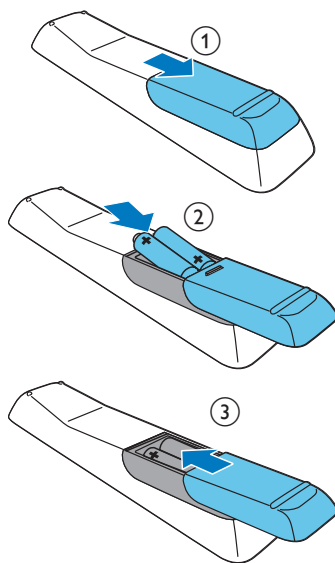
- 为了避免受到干扰，尽量将天线放在距离电视、录像机或其它辐射源较远的地方。

准备遥控器

! 注意

- 存在爆炸危险！ 请将电池远离高温环境、阳光直射处或明火环境。切勿将电池丢弃于火中。

- 1 打开电池仓。
- 2 按照指示，以正确的极性 (+/-) 插入随附的电池。
- 3 闭合电池仓。



连接电源

! 注意

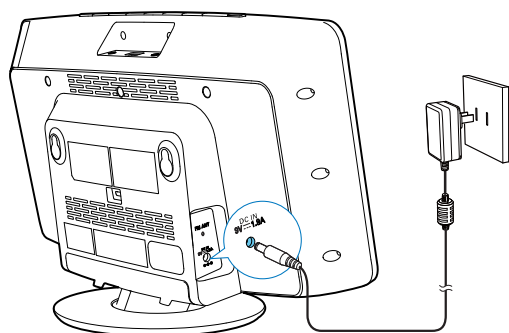
- 存在损坏产品的风险！ 请确保实际电源电压与装置背面或底部标示的电源电压相符。
- 存在触电危险！ 拔下交流电源适配器时，务必先将插头从电源插座中拔出。切勿拉扯电源线。
- 连接交流适配器之前，确保已经完成所有其它连接。

≡ 注

- 型号铭牌位于主装置背面。

将电源适配器连接至：

- 主装置上的 DC IN 插孔。
- 电源插座。



设置时钟

- 1 在待机模式下，按住遥控器上的 **CLOCK SET** 2 秒钟。
↳ 此时 [**SET CLOCK**]（时钟设置）将在显示屏上滚动显示，然后 12/24 小时格式闪烁。
- 2 反复按 **◀◀ / ▶▶** 选择小时格式。
- 3 按 **CLOCK SET** 确认。
↳ 此时小时数字将会闪烁。
- 4 重复步骤 2-3 设置小时。
- 5 重复步骤 2-3 设置分钟。

注

- 闲置 90 秒后，系统将自动退出时钟设置模式。

自动存储 FM 电台

当装置转到 FM 调谐器模式且没有存储电台时，装置将开始自动存储 FM 电台。

- 1 将本装置连接到电源。
↳ 将显示 [**AUTO INSTALL - PRESS PLAY, STOP CANCEL**]（要自动安装，请按 **▶▶**；要取消，请按 **■**）。
- 2 按住 **▶▶** 3 秒以开始完整扫描。
↳ 本装置将自动存储具有足够信号强度的 FM 电台，然后广播第一个预设电台。

提示

- 要退出存储模式，请按 **○** 或 **■**。

开机

- 按 **○**。
- ↳ 本装置将切换到上一个选定的来源。

注

- 要选择来源，请反复按 **SOURCE** 或遥控器上的来源选择键。

切换到待机模式

再次按 **○** 可将本装置切换至待机模式。

- ↳ 显示面板上将显示时钟（如果已设置）。

4 播放

播放光盘

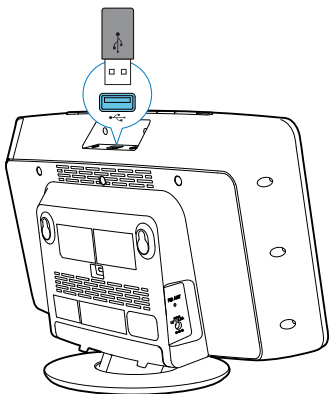
- 1 按 **▲** 打开光盘托盘。
- 2 插入光盘，令印刷面朝上。
- 3 按 **▲** 关闭光盘托盘。
- 4 在遥控器上按 **CD** 以选择光盘来源。
↳ **[Reading]**（读取）闪烁片刻，然后 CD 开始自动播放。如果没有自动开始，请按 **▶||**。

从 USB 播放

注

- 确保 USB 设备中有可播放的音频内容。

- 1 将 USB 存储设备插入 **↔** 接口。



- 2 在遥控器上按 **USB** 以选择 USB 来源。
↳ 播放将自动开始。如果没有自动开始，请按 **▶||**。

从 iPod/iPhone 播放

您可通过本装置欣赏 iPod/iPhone 音乐。

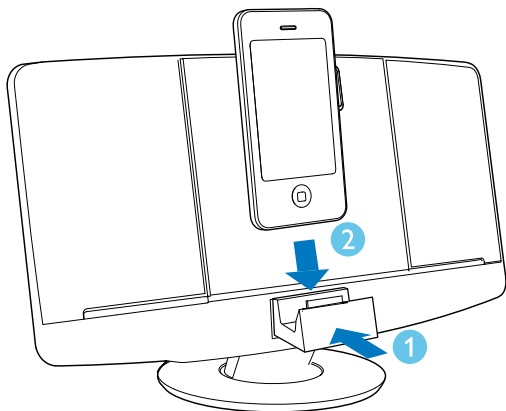
兼容的 iPod/iPhone

本装置支持以下 iPod 和 iPhone 型号：

度身定制。

- iPod touch（第 1、2、3 和 4 代）
- iPod nano（第 2、3、4、5 和 6 代）
- iPhone 4
- iPhone 3GS
- iPhone 3G
- iPhone

载入 iPod/iPhone



- 1 按下可打开底座仓。
- 2 将 iPod/iPhone 放在底座中。

收听 iPod/iPhone 音频

- 1 确保 iPod/iPhone 已正确加载。
- 2 反复按 **SOURCE** 或遥控上的 **DOCK** 选择 iPod/iPhone 来源。
- 3 在 iPod/iPhone 中播放曲目。
 - 要暂停/继续播放，请按 **▶||**。
 - 要跳到某个曲目，请按 **◀◀/▶▶**。
 - 要在播放期间搜索，请按住 **◀◀/▶▶**，然后放开以恢复正常播放。
 - 要返回上一级 iPod/iPhone 菜单，请按 **MENU**。
 - 要在菜单中滚动查看，请按 **▲/▼**。
 - 要确认选择，请按 **OK**。

取出 iPod/iPhone

将 iPod/iPhone 从底座中拔出。

为 iPod/iPhone 充电

本装置连接电源后，所插接的 iPod/iPhone 将开始充电。

提示





- 对于特定的 iPod 型号，可能需要经过长达一分钟，充电指示才会出现。

播放选项

暂停/继续播放

播放期间，按 **▶||** 可暂停/继续播放。

重复/随机播放

- 1 播放时，反复按 **REPEAT/SHUFFLE** 选择：
 - ：将反复播放当前曲目。
 -  (仅限 MP3/WMA)：反复播放本专辑中的所有曲目。
 - ：反复播放所有曲目。
 - ：随机播放所有曲目。
- 2 要恢复正常播放，请反复按 **REPEAT/SHUFFLE**，直至以上图标消失。

跳到某个曲目

对于 CD：

按 **◀◀/▶▶** 选择其它曲目。

对于 MP3 光盘和 USB：

- 1 按 **▲/▼** 选择专辑或文件夹。
- 2 按 **◀◀/▶▶** 选择曲目/文件。

提示

- 也可以按数字键盘上的按键直接选择曲目。

在一个曲目内搜索

- 1 播放期间，按住 **◀◀/▶▶** 以快进或快退曲目。
- 2 放开可恢复正常播放。

设定曲目

您最多可对 20 个曲目进行设定。

- 1 在 CD 或 USB 模式下，按 **■** 停止播放。
- 2 按 **PROG** 激活设定模式。
↳ 将显示 **[PROG]** (设定)。
- 3 对于 MP3/WMA 曲目，请重复按 **▲/▼** 选择专辑。

- 4 请反复按 ◀◀/▶▶ 选择曲目，然后按 **PROG** 确认。
 - 5 重复步骤 3 到 4 设定更多曲目。
 - 6 要播放设定曲目，按 ▶||。
- ↳ 播放期间，将显示 [PROG]（设定）。
- 要取消设定，请在播放停止时按 ■。

调节声音

播放期间，您可以调节音量并选择音效。

功能	操作
要增大/减小音量	按 VOL +/- 。
要静音/恢复声音	按 🔇 。
要打开/关闭动态低音增强	按 DBB 。
要选择音效： [POP]（流行） [JAZZ]（爵士） [CLASSIC]（古典） [ROCK]（摇滚） [FLAT]（平滑）	反复按 DSC 。

显示不同信息

播放期间，反复按 **DISPLAY** 可查看时间和不同的播放信息。

5 收听 FM 广播

调谐至 FM 电台

注

- 尽量将天线放在距离电视、录像机或其它辐射源较远的地方。
- 确保已连接并完全展开随附的 FM 天线。

- 1 按 **FM** 以选择 FM 调谐器模式。
- 2 按住 **◀◀/▶▶** 3 秒钟。
 - ↳ 将显示 **[SEARCH]** (搜索)。
 - ↳ 装置将自动调谐至接收信号较强的电台。
- 3 重复步骤 2 可调谐至更多电台。
要调谐至信号较弱的电台：
反复按 **◀◀/▶▶** 直至获得最佳接收效果。

自动设定 FM 电台

注

- 您最多可设定 20 个预设 FM 电台。

在 FM 调谐器模式下，按住 **PROG** 3 秒钟。

- ↳ 将显示 **[AUTO]** (自动)。
- ↳ 装置将自动存储所有 FM 电台，然后广播第一个预设电台。

手动设定 FM 电台

- 1 在调谐器模式中，调到 FM 电台。
- 2 按 **PROG** 激活设定模式。
 - ↳ **[PROG]** (设定) 将闪烁。
- 3 反复按 **▲/▼** 选择频道编号。
- 4 再次按 **PROG** 确认。
- 5 重复步骤 1-4 存储其它 FM 电台。

注

- 要删除预存储的电台，请将其它电台存储在该位置。

选择预设电台

在调谐器模式下，按 **▲/▼** 或数字按钮选择一个预设编号。

选择立体声/单声道广播

注

- 立体声广播是调谐器模式的默认设置。
- 对于信号较弱的电台：为了提高接收质量，可更改为单声道收听。

在 FM 调谐器模式下，按 **OK** 在单声道和立体声广播之间切换。

6 其它功能

设置闹钟定时

本装置可用作闹钟定时。您可以选择 CD、FM 调谐器、iPod/iPhone 或 USB 作为闹钟来源。

注


- 确保您已正确设置时钟。

- 1 在待机模式下，按住 **TIMER**，直到 **[SET TIMER]**（设置定时器）在显示屏上滚动。
↳ 将显示 **[SELECT SOURCE]**（选择来源）。
- 2 反复按 **SOURCE** 或遥控器上的来源选择按钮选择来源：光盘、FM 调谐器、iPod/iPhone 或 USB。
- 3 按 **TIMER** 确认。
↳ 此时小时数字将会闪烁。
- 4 反复按 **◀◀/▶▶** 设置小时。
- 5 按 **TIMER** 确认。
↳ 此时分钟数字将会闪烁。
- 6 重复步骤 4-5 设置分钟和闹钟音量。

注

- 如果系统闲置 90 秒，装置将自动退出时钟设置模式。
- 如果将 iPod/iPhone 选为闹钟来源，并且您已在 iTunes 中创建名为“PHILIPS”的播放列表并将其导入 iPod/iPhone，那么您将伴着播放列表中的随机曲目醒来。
- 如果在 iPod/iPhone 中未创建“PHILIPS”播放列表，或者播放列表中没有存储曲目，那么您将伴着 iPod/iPhone 中上次聆听的曲目醒来。

要激活或关闭闹钟定时，在待机模式下，反复按 **TIMER** 激活或关闭闹钟。

↳  将在定时器激活时出现。

* 提示

- 如果选择了 CD/USB/iPod 来源，但没有插入光盘或未连接 USB/iPod/iPhone，则装置将自动切换至调谐器来源。

设置定时关机

注

- 确保您已正确设置时钟。

当本装置打开时，反复按 **SLEEP** 可选择定时关机时段（以分钟为单位）。

↳ 当定时关机激活时，将显示 **zz**。



提示


- 要禁用定时关机，请反复按 **SLEEP**，直到显示 **[OFF]**（关闭）。

从外部设备播放

您还可以通过本装置收听外部音频设备的音频。

- 1 将 MP3 Link 线缆（未随附）连接至：
 - 装置上的 **MP3 LINK** 接口（3.5 毫米）。
 - 外部设备上的耳机接口。
- 2 按 **MP3 LINK** 选择 MP3 Link 来源。
- 3 播放外部设备（请参阅该设备的用户手册）。

通过耳机收听

将耳机插入本装置上的  插孔。

7 产品信息

注

- 产品信息如有更改，恕不另行通知。

规格

功放器

额定输出功率	10 瓦 RMS
频率响应	80 赫兹 - 16 千赫, ± 3 dB
信噪比	≥ 60 dB
MP3 Link 输入	0.5 伏 RMS 20 千欧

光盘

激光类型	半导体
光盘直径	12 厘米/8 厘米
支持的光盘	CD-DA、CD-R、CD-RW、MP3-CD 和 WMA-CD
音频 DAC	24 位/44.1 千赫
总谐波失真	$< 1.5\%$ (1 千赫)
频率响应	60 赫兹 - 16 千赫
信噪比	> 55 dBA

调谐器 (FM)

调谐范围	87.5 - 108 兆赫
调谐栅	50 千赫
灵敏度	
- 单声道, 26dB 信噪比	< 22 dBf
- 立体声, 46dB 信噪比	< 43 dBf

搜索选择	> 28 dBf
总谐波失真	$< 3\%$
信噪比	> 50 dB
预设编号	20

一般信息

交流电源	型号: AS190-090-AB190; 输入: 约 100 - 240 伏, 50/60 赫兹, 0.7 安; 输出: 9 伏 = 1.9 安
操作功耗	13 瓦
待机功耗	≤ 1 瓦
尺寸	
- 主装置 (宽x高x厚)	400 x 235 x 98 毫米
重量	
- 含包装	3.7 千克
- 主装置	2.2 千克

USB 播放性能信息

兼容的 USB 设备:

- USB 闪存 (USB1.1)
- USB 闪存播放机 (USB1.1)
- 存储卡 (需要额外的读卡器才能用于本装置)

支持的格式:

- USB 或内存文件格式: FAT12、FAT16、FAT32 (扇区大小: 512 个字节)
- MP3 位速率 (数据速率): 32-320 Kbps 和可变位速率
- WMA v9 或更早版本
- 目录嵌套最多可达 8 层
- 专辑/文件夹数量: 最多 99
- 曲目/标题数量: 最多 999
- ID3 标签 v2.0 或更高版本

- Unicode UTF8 类型的文件名
(最大长度: 16 个字节)

不支持的格式:

- 空专辑: 空专辑是指不包含 MP3/WMA 文件的专辑, 将不会在屏幕上显示。
- 将跳过不支持的文件格式。例如, Word 文档 (.doc) 或扩展名为 .dlf 的 MP3 文件将被忽略, 不会播放。
- AAC、WAV、PCM 音频文件
- 受 DRM 保护的 WMA 文件
(.wav、.m4a、.m4p、.mp4 和.aac 等)
- 无损格式的 WMA 文件

支持的 MP3 光盘格式

- ISO9660, Joliet
- 最大标题数: 999 (视文件名长度而定)
- 最大专辑数: 99
- 支持的采样频率: 32 千赫、44.1 千赫、48 千赫
- 支持的比特率: 32~320 (kbps), 可变位速率

8 故障种类和处理方法



警告

- 切勿拆下本设备的外壳。

为保持保修的有效性，切勿尝试自行维修本装置。

如果在使用设备时遇到问题，请在申请服务之前检查以下事项。如果仍然无法解决问题，请访问飞利浦网页 (www.philips.com/support)。联系飞利浦时，请确保将设备放在身边并准备好型号和序列号。

不能通电

- 确保正确连接本装置的交流电源插头。
- 确保交流电插座正常供电。
- 为节约电能，当曲目播放到末尾且没有执行任何操作时，系统将在 15 分钟后自动关闭。

无声音或音质很差

- 调节音量。
- 断开耳机。

本装置没有反应

- 断开然后重新插接交流电插头，然后重新启动本装置。
- 作为一项节能功能，当曲目播放到末尾且没有执行任何操作时，系统将在 15 分钟后自动关闭。

遥控器不起作用

- 在按下任何功能按钮之前，请先用遥控器（而非主装置）选择正确的来源。
- 拉近遥控器和本装置之间的距离。
- 按照指示，以正确的极性（+/□号）装入电池。
- 更换电池。

- 将遥控器直接对准装置正面的传感器。

未检测到光盘

- 插入光盘。
- 检查光盘是否正面朝下。
- 等待镜头上凝结的水汽消散。
- 更换或清洁光盘。
- 请使用已结定的 CD 或正确格式的光盘。

在 USB 设备中不能显示某些文件

- USB 设备中文件夹或文件的数量已超过一定限制。此现象不是故障。
- 不支持该文件格式。

不支持该 USB 设备

- USB 设备与本装置不兼容。尝试另一个 USB 设备。

无线电接收质量差

- 拉开本装置与电视或录像机之间的距离。
- 完全展开 FM 天线。

定时器不能工作

- 正确设置时钟。
- 打开定时器。

时钟/定时器设置已被清除

- 电源中断或电源线已断开。
- 重置时钟/定时器。

9 注意

如果用户未经 Philips 优质生活部门的明确许可而擅自对此设备进行更改或修改，则可能导致其无权操作此设备。

旧产品和电池的处理

本产品采用可回收利用的高性能材料和组件制造而成。

切勿将本产品与其它生活垃圾一起处理。请自行了解当地关于分类收集电子、电气产品及电池的规定。正确弃置这些产品有助于避免对环境对人体健康造成潜在的负面影响。

本产品所含的电池不能与一般的生活垃圾一同弃置。

请自行了解当地关于分类收集电池的规定。正确弃置电池有助于避免对环境和人类健康造成潜在的负面影响。关于您所在地区回收中心的更多信息，请访问 www.recycle.philips.com。

环境信息

已省去所有不必要的包装。我们努力使包装易于分为三种材料：纸板（盒）、泡沫塑料（缓冲物）和聚乙烯（袋、保护性泡沫片）。

您的系统包含可回收利用的材料（如果由专业公司拆卸）。请遵守当地有关包装材料、废电池和旧设备的处理的规定。

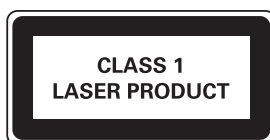


“Made for iPod”和“Made for iPhone”表示电子附件专为连接 iPod 或 iPhone 而设计，并经开发人员认证，符合 Apple 性能标准。Apple 对

该设备的操作及其是否符合安全法规标准不负任何责任。请注意，通过 iPod 或 iPhone 使用该附件可能影响无线性能。

iPod 和 iPhone 是 Apple Inc. 在美国和其它国家/地区注册的商标。

本装置包括此标签：



部件名称 Name of the Parts	有毒有害物质或元素 Hazardous/toxic Substance					
	铅 (Pb, Lead)	汞 (Hg, Mercury)	镉 (Cd, cadmium)	六价铬(Chromium 6+)	多溴联苯 (PBB)	多溴二苯醚 (PBDE)
Housing 外壳	○	○	○	○	○	○
CD loader CD 光盒	×	○	○	○	○	○
LCD Panel 液晶面板	×	×	○	○	○	○
Loudspeakers 喇叭单元	○	○	○	○	○	○
PWBs 电路板组件	×	○	○	○	○	○
Accessories (Remote control & cables) 附件 (遥控器, 电 源线, 连接线)	×	○	○	○	○	○
Batteries in Remote Control (ZnC) 遥控器电池	×	○	○	○	○	○

○: 表示该有毒有害物质在该部件所有均质材料中的含量均在SJ/T11363 - 2006 标准规定的限量要求以下。

O: Indicates that this toxic or hazardous substance contained in all of the homogeneous materials for this part is below the limit requirement in SJ/T11363 – 2006.

×: 表示该有毒有害物质至少在该部件的某一均质材料中的含量超出SJ/T11363 – 2006 标准规定的限量要求。

X: Indicates that this toxic or hazardous substance contained in at least one of the homogeneous materials used for this part is above the limit requirement in SJ/T11363 - 2006.



环保使用期限 Environmental Protection Use Period

This logo refers to the period (10 years)

电子信息产品中含有的有毒有害物质或元素在正常使用的条件下不会发生外泄或突变，电子信息产品用户使用该电子信息产品不会对环境造成严重污染或对其人身、财产造成严重损害的期限。

This logo refers to the period (10 years) during which the toxic or hazardous substances or elements contained in electronic information products will not leak or mutate so that the use of these [substances or elements] will not result in any severe environmental pollution, any bodily injury or damage to any assets.

