

Rekisteröi tuote, voit käyttää tukipalvelua osoitteessa

www.philips.com/welcome

DS9800W



Käyttöopas

PHILIPS

Sisällysluettelo

1 Tärkeää	4
Turvallisuus	4
Huomautus	5
2 Viihdejärjestelmä	7
Johdanto	7
Toimituksen sisältö	7
Mitä muuta tarvitset	7
Langattomien SoundSphere- kaiuttimien yleiskuvaus	8
Kaukosäätimen yleiskuvaus	9
Telakointiaseman yleiskuvaus	9
3 Valmistelut	10
Liitännät	10
Kaukosäätimen valmisteleminen	11
4 Yhteyden muodostaminen Wi-Fi- kotiverkkoon AirPlayta varten	12
Toiminto 1: Liittäminen WPS-reitittimeen	12
Toiminto 2: Liitä reitittimeen, jossa ei ole käytössä WPS	13
5 Toistaminen	19
Äänitiedostojen suoratoistaminen iTunes-musiikkikirjastosta DS9800W-laitteeseen	19
Toiston hallinta	21
Äänen lisäasetusten käyttäminen	21
Toisto ulkoisesta laitteesta	21
6 Lataa iPod/iPhone/iPad erillisellä telakointiasemalla.	22
Yhteensopiva iPod/iPhone/iPad iPodin/iPhonen/iPadin asettaminen paikalleen	22
7 Päivitä laiteohjelmisto	23
Päivitystiedoston lataaminen	23
Päivittäminen määrittämissivulta	23
8 Tuotetiedot	25
Teknisiä tietoja	25
9 Vianmääritys	26

1 Tärkeää

Turvallisuus

Verkkosulake

Tämä tieto koskee vain tuotteita, joissa on Iossa-Britanniassa käytössä oleva pistoke. Tässä tuotteessa on hyväksytty muottipuristettu pistoke. Varmista, että vaihtosulake täyttää seuraavat vaatimukset:

- luokitukset näkyvät pistokkeessa
- BS 1362 -standardin mukainen
- ASTA:n hyväksymä.

Ota yhteyttä jälleenmyyjään, jos et ole varma sulakkeen tyypistä.

Varoitus: jotta laite olisi EMC-direktiivin (2004/108/EY) mukainen, pistoketta ei saa irrottaa virtajohdosta.

Euroopan tiedot: Turvasymbolit



Huutomerkki kiinnittää huomiota kohtiin, joiden toimintaan on erityisesti tutustuttava lukemalla laitteen oppaat, jotta laitteen käyttö- ja huolto-ongelmat voidaan välttää.

Salama kuvaa laitteessa olevaa eristämätöntä materiaalia, joka voi aiheuttaa sähköiskun.

Tulipalon ja sähköiskun välttämiseksi laitetta ei saa altistaa sateelle tai kosteudelle. Nesteitä

sisältäviä esineitä, esimerkiksi maljakoita, ei saa laittaa laitteen päälle.

- ① Lue nämä ohjeet.
- ② Säilytä nämä ohjeet.
- ③ Huomioi kaikki varoitukset.
- ④ Noudata kaikkia ohjeita.
- ⑤ Älä käytä laitetta veden lähellä.
- ⑥ Puhdista vain kuivalla liinalla.
- ⑦ Älä tuki ilmastointiaukkoja. Asenna valmistajan ohjeiden mukaisesti.
- ⑧ Älä irrota laitteen kotelo.
- ⑨ Käytä tuotetta ainoastaan sisällä. Älä altista laitetta tippuvalle/roiskuvalle vedelle, sateelle tai kosteudelle.
- ⑩ Älä säilytä laitetta suorassa auringonvalossa tai liekkien tai lämmönlähteiden läheisyydessä.
- ⑪ Älä asenna lähelle lämmönlähteitä, kuten lämpöpattereita, uuneja tai muita lämpöä tuottavia laitteita (mukaan lukien vahvistimia).
- ⑫ Älä aseta laitteen päälle muita sähkölaitteita.
- ⑬ Älä aseta laitteen päälle mitään sitä mahdollisesti vahingoittavia esineitä, kuten nestettä sisältäviä esineitä tai kynttilöitä.
- ⑭ Laitteen mukana toimitetaan ehkä paristot. Tutustu tämän käyttöoppaan sisältämiin paristojen turvallisuus- ja hävittämisohjeisiin.
- ⑮ Kun järjestelmän virta katkaistaan laitteen katkaisimesta tai irrottamalla pistoke, laite on helppo ottaa uudelleen käyttöön.

Vakava varoitus

- Älä koskaan avaa laitteen runkoa.
- Älä koskaan voitele mitään laitteen osaa.
- Älä koskaan aseta laitetta muiden laitteiden päälle.
- Älä säilytä laitetta suorassa auringonvalossa tai liekkien tai lämmönlähteiden läheisyydessä.
- Varmista, että virtajohto tai pistoke on sijoitettu niin, että voit helposti irrottaa laitteen virtalähteestä.

Ylikuumenemisen vaara! Älä koskaan sijoita laitetta ahtaaseen tilaan. Jätä DVD-soittimen ympäriille aina vähintään 10 cm vapaata tilaa ilman kiertämistä varten. Varmista, että esimerkiksi verhot eivät peitä laitteen ilmastointiaukkoja.

Verkkosulake

Tämä tieto koskee vain tuotteita, joissa on Iossa-Britanniassa käytössä oleva pistoke. Tässä tuotteessa on hyväksytty muottipuristettu pistoke. Varmista, että vaihtosulake täyttää seuraavat vaatimukset:

- Luokitukset näkyvät pistokkeessa
- BS 1362 -standardin mukainen
- ASTA:n hyväksymä.

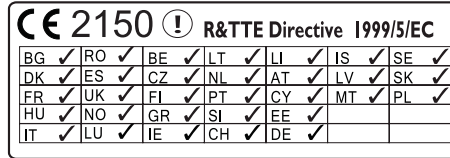
Ota yhteyttä jälleenmyyjään, jos et ole varma sulakkeen tyypistä.

Varoitus: jotta laite olisi EMC-direktiivin (2004/108/EY) mukainen, pistoketta ei saa irrottaa virtajohdosta.

Huomautus



Tämä laite on Euroopan unionin radiohäiriöitä koskevien vaatimusten mukainen.



Laitetta voi käyttää EU:n alueella sisätiloissa ilman rajoituksia, mutta Ranskassa sitä ei voi vielä käyttää ulkona koko taajuudella.

Tämä tuote noudattaa direktiivin 1999/5/EC vaatimuksia.

Muutokset

Muutokset, joita valmistaja ei ole valtuuttanut, voivat mitätöidä käyttäjän oikeuden käyttää tätä tuotetta.



Tuotteen suunnittelussa ja valmistuksessa on käytetty laadukkaita materiaaleja ja osia, jotka voidaan kierrättää ja käyttää uudelleen.



Tuotteeseen kiinnitetty ylivivaturon roskakorin kuva tarkoittaa, että tuote kuuluu Euroopan parlamentin ja neuvoston direktiivin 2002/96/EY soveltamisalaan.

Tutustu paikalliseen sähkö- ja elektroniikkalaitteiden keräysjärjestelmään. Toimi paikallisten sääntöjen mukaan äläkä hävitä vanhoja tuotteita talousjätteiden mukana. Tuotteen asianmukainen hävittäminen auttaa vähentämään ympäristölle ja ihmisille mahdollisesti koituvia haittavaikutuksia.



Laitteessa on akut tai paristot, jotka ovat Euroopan parlamentin ja neuvoston direktiivin 2006/66/EY vaatimusten mukaiset, eikä niitä voi hävittää tavallisen talousjätteen mukana. Ota

selvää paikallisista akkujen hävittämiseen ja keräämiseen liittyvistä säännöistä. Akkujen asianmukainen hävittäminen auttaa vähentämään ympäristölle ja ihmisille koituvia haittavaikutuksia.

Tietoja paristojen käytöstä:



Varoitus

- Vuotovaara: käytä vain määritetyn tyyppisiä paristoja. Älä käytä uusia ja vanhoja paristoja sekaisin. Älä käytä samanaikaisesti erimerkkisiä paristoja. Varmista, että pariston navat ovat oikein päin. Poista paristot tuotteesta, joka on pitkään pois käytöstä. Säilytä paristot kuivassa paikassa.
- Vahingonvaara: käsittele vuotavia paristoja käsiin kädessä. Pidä paristot poissa lasten ja eläinten ulottuvilta.
- Räjähdyksivaara: Älä aiheuta paristoille oikosulkuja. Älä altista paristoja liialliselle kuumuudelle. Älä heitä paristoja tuleen. Älä vahingoita tai pura paristoja. Älä lataa paristoja.

Ympäristötietoja

Kaikki tarpeeton pakkausmateriaali on jätetty pois. Pyrimme siihen, että pakkauksen materiaalit on helppo jakaa kolmeen osaan: pahviin (laatikko), polystyreenimuoviin (pehmuste) ja polyeteeni (pussit, suojamuoviarkki). Järjestelmä koostuu materiaaleista, jotka voidaan kierrättää ja käyttää uudelleen, jos järjestelmän hajottamisen hoitaa siihen erikoistunut yritys. Noudata paikallisia pakkausmateriaaleja, vanhoja paristoja ja käytöstä poistettuja laitteita koskevia kierrätysohjeita.

Made for



iPod



iPhone



iPad



Made for iPod, Made for iPhone ja Made for iPad merkitsevät, että sähköinen lisävaruste on tarkoitettu erityisesti liitettäväksi iPodiin, iPhoneen tai iPadiin, ja sen kehittäjä takaa, että

se täyttää Applen suorituskykyvaatimukset. Apple ei vastaa laitteen toiminnasta eikä siitä, että se täyttää turvallisuus- ja säädösstandardit. Huomaa, että lisävarusteen käyttö iPodin, iPhoneen tai iPadin kanssa saattaa vaikuttaa langattoman verkon suorituskykyyn. AirPlay, iPod ja iPhone ovat Apple Inc.:n tavaramerkkejä, jotka on rekisteröity Yhdysvalloissa ja muissa maissa rekisteröityjä tavaramerkkejä. iPad on Applen Inc.:n tavaramerkki.

Laiteluokan II symboli:



LUOKAN II laite, jossa on kaksoiseristys ja jossa ei ole maadoitusta.



Huomautus

- Tyypikilpi on laitteen takaosassa.

2 Viihdejärjestelmä

Olet tehnyt erinomaisen valinnan ostaessasi Philipsin laitteen. Saat parhaan mahdollisen hyödyn Philipsin palveluista rekisteröimällä tuotteen osoitteessa www.philips.com/welcome. Jos otat yhteyttä Philipsiin, sinulta kysytään laitteen mallia ja sarjanumeroita. Malli- ja sarjanumero ovat laitteen pohjassa. Kirjoita numerot tähän:

Mallinumero _____
Sarjanumero _____

Johdanto

Apple AirPlay -tekniikan avulla voit toistaa iTunes-musiikkikirjastosi sisältöä, joka sijaitsee Mac- tai PC-tietokoneessa, iPhonessa, iPod touchissa, iPadissa, millä tahansa AirPlay-yhteensopivalla laitteella (kuten DS9800W), joka on liitetty Wi-Fi-verkkoon. AirPlay-yhteensopivalla laitteella (kuten DS9800W) voit

- suoratoistaa ääntä iTunes-musiikkikirjastosta mihin tahansa huoneeseen kotonasi
- valita, millä AirPlay-yhteensopivalla laitteilla haluat toistaa musiikkia (jos kotonasi on useita sellaisia laitteita)
- suoratoistaa ääntä useilla AirPlay-yhteensopivilla laitteilla samanaikaisesti (vain PC- tai Mac-tietokoneen iTunes-musiikkikirjastosta).

Vihje

- Osoitteessa www.philips.com/welcome on tietoja muista Philipsin AirPlay-yhteensopivista laitteista.

DS9800W-laitteella voit lisäksi

- toistaa musiikkia muista äänilaitteista **MP3-LINK**-liitännän kautta.

Mukana toimitetulla erillisellä telakointiaseman avulla voit:

- ladata iPodin/iPhonen/iPadin suoraan.

Toimituksen sisältö

Tarkista pakkauksen sisältö:

- Päälaite (2 langatonta SoundSphere-kaiutinta, joissa on kiinteä Wi-Fi-moduuli)
- 1 kaiuttimen liitäntäkaapeli
- 1 virtajohto (päälaitteelle)
- 1 x kaukosäädin, jossa on akku (päälaitteelle)
- 1 x MP3-linkkikaapeli
- 1 erillinen telakointiasema
- 1 verkkolaite (telakointiasemalle)
- Käyttöopas (CD-levyllä)
- Pikaopas

Mitä muuta tarvitset

Jotta voit suoratoistaa ääntä langattomasti AirPlay -tekniikan avulla, tarvitset:

- Wi-Fi-sertifioidun reitittimen
- iTunes-musiikkikirjaston isäntälaitteen, kuten iPod touchin/iPhonen/iPadin, jossa on iOS 4.3 (tai uudempi), tai Wi-Fi-yhteensopivan PC-/Mac-tietokoneen, jossa on iTunes 10 (tai uudempi)

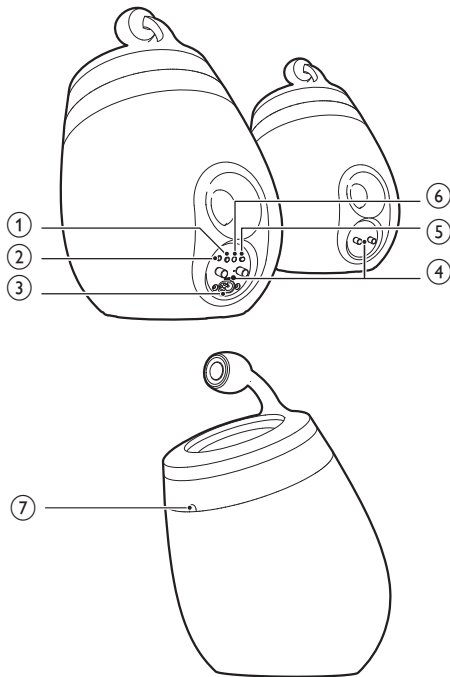
Liitä DS9800W samaan paikallisverkkoon kuin iTunes-isäntälaite Wi-Fi-reitittimen kautta.

AirPlay-yhteensopivien iTunes- isäntälaitteiden luettelo

AirPlayn suhteen DS9800W on yhteensopiva seuraavien kanssa:

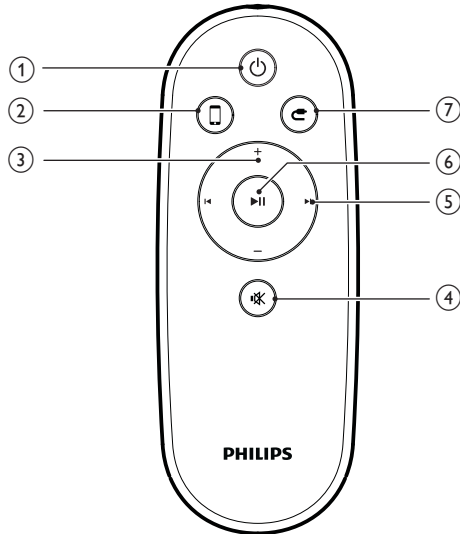
- Wi-Fi-yhteensopiva tietokone tai Mac, johon on asennettu iTunes10 (tai uudempi) ja
- seuraavat iPod-/iPhone-/iPad-mallit, joissa on iOS 4.3 (tai uudempi):
 - iPad 2
 - iPad
 - iPhone 4
 - iPhone 3GS
 - iPod touch (2., 3. ja 4. sukupolvi)



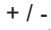




Langattomien SoundSphere- kaiuttimien yleiskuvaus



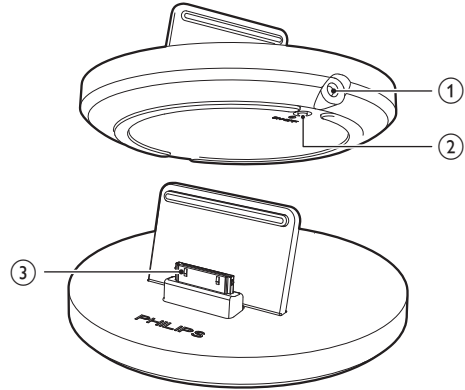
- ① **⏻**
 - Laitteen virran kytkeminen/katkaiseminen.
 - (Paina pitkään) laitteen palautustoiminto.
- ② **MP3-LINK**
 - Ulkoisen soittimen liittäminen mukana toimitetulla MP3 link -kaapelilla.
- ③ **~ AC IN**
 - Virtajohdon liittäminen.
- ④ **Kaiutinliittimet (+ / -)**
 - Kummankin kaiuttimen liittäminen mukana toimitetulla kaiutinkaapelilla.
- ⑤ **WiFi SETUP**
 - Laitteen liittäminen Wi-Fi-verkkoon.
- ⑥ **LED-merkkivalo**
 - Kaiuttimien nykyisen tilan näyttäminen.
- ⑦ **Infrapunatunnistin**
 - Tunnistaa kaukosäätimen signaalit. Osoita kaukosäätimellä suoraan tunnistimeen.

Kaukosäätimen yleiskuvaus



- ① 
 - Laitteen virran kytkeminen/katkaiseminen.
- ② 
 - Valitse AirPlay-laitteen äänilähde.
- ③ 
 - Äänenvoimakkuuden säätäminen.
- ④ 
 - Äänen mykistäminen tai palauttaminen.
- ⑤ 
 - Siirtyminen edelliseen tai seuraavaan raitaan.
- ⑥ 
 - Toiston aloittaminen tai keskeyttäminen.
- ⑦ 
 - Valitse MP3 Linkin äänilähde.

Telakointiaseman yleiskuvaus



- ① ~ DC IN
 - Verkkolaitteen liittäminen.
- ② ON/OFF
 - Kytke telakointiaseman ympärillä oleva LED-valo päälle tai pois päältä.
- ③ iPod/iPhone/iPad-telakointiliitin

3 Valmistelut

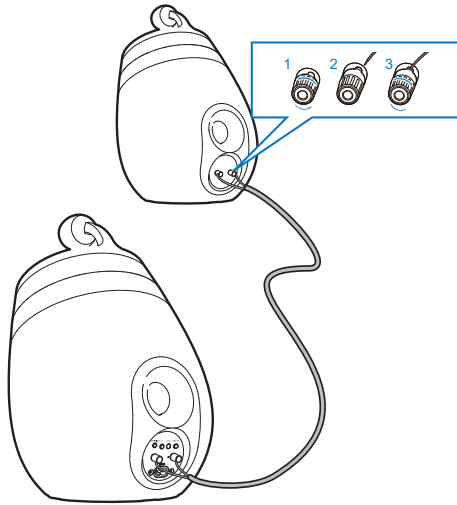
Noudata aina tämän luvun ohjeita järjestyksessä.

Liitännät

Liitä kaiutinkaapelit

Huomautus

- Aseta jokaisen kaiutinkaapelin kuorittu osa liitännään kokonaan.
- Saat parhaan äänen käyttämällä laitteen mukana toimitettuja kaiuttimia.



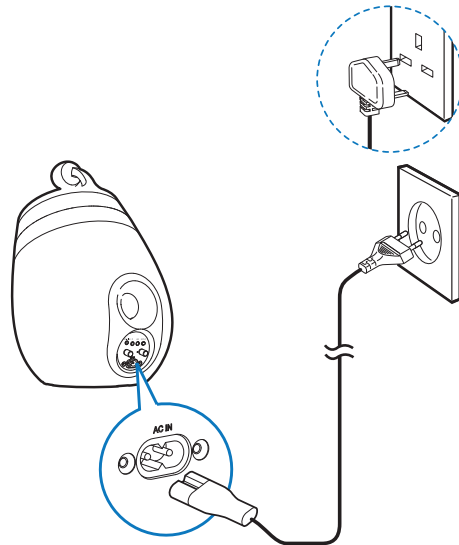
- 1 Avaa kaiutinliitännät.
- 2 Työnnä kaiutinkaapelin punainen pää kokonaan vasempaan punaiseen plus (+) -liitännään.
- 3 Kiinnitä kaapeli kiristämällä vasen punainen plus (+) -liitin.

- 4 Työnnä kaiutinkaapelin pää, joka ei ole punainen, kokonaan vasempaan mustaan miinus (-) -liitännään.
- 5 Kiinnitä kaapeli kiristämällä vasen musta miinus (-) -liitin.
- 6 Liitä toinen kaiutinkaapeli oikeisiin liitännöihin toistamalla vaiheet 2–5.

Virran kytkeminen

! Varoitus

- Tuotteen vahingoittumisen vaara! Varmista, että virtalähteen jännite vastaa laitteen pohjaan merkittyä jännitettä.
- Sähköiskun vaara. Irrota virtajohto aina tarttumalla pistokkeeseen ja vetämällä se pistorasiasista. Älä vedä johdosta.
- Varmista ennen verkkolaitteen liittämistä, että kaikki muut liitännät on tehty.



- Liitä virtajohto
 - pääkaiuttimen takapaneelin AC-IN-liitännään
 - seinäpistorasiaan.

Käynnistä DS9800W

Virtaliitännän jälkeen laite käynnistyy automaattisesti.

- Odota, kunnes laite on käynnistynyt.
 - ↳ Käynnistyminen kestää noin 35 sekuntia.
 - ↳ Laitteen takapaneelin LED-merkkivalo vilkkuu nopeasti vihreänä käynnistymisen aikana.
 - ↳ Jos DS9800W-laitteelle ei ole määritetty Wi-Fi-yhteyttä, LED-merkkivalo alkaa vilkkua hitaasti vihreänä käynnistymisen jälkeen.
- Siirrä laite valmiustilaan painamalla \odot -painiketta.
- Käynnistä laite valmiustilasta painamalla \odot -painiketta uudelleen.

- 1 Avaa paristolokero.
- 2 Aseta yksi CR2032-paristo kuvan mukaisesti oikein päin (+/-).
- 3 Sulje paristolokero.

Huomautus

- Ennen kuin painat mitään kaukosäätimen toimintopainiketta, valitse ensin oikea lähde kaukosäätimestä (ei siis päälaitteesta).
- Poista paristo kaukosäätimestä, jos et aio käyttää sitä pitkään aikaan.
- Osoita kaukosäätimellä suoraan kaiuttimen etupaneelin infrapunatunnistimeen.

Kaukosäätimen valmisteleminen

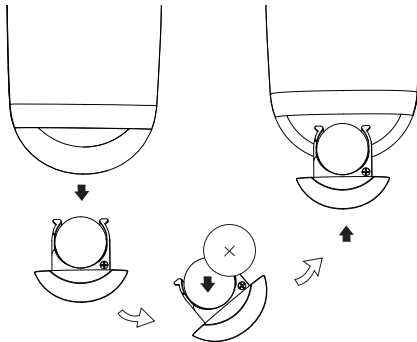
! Varoitus

- Räjähdysvaara! Älä altista paristoja lämmölle, auringonvalolle tai tulelle. Älä hävitä paristoja polttamalla.

Ensimmäinen käyttökerta:

- 1 Aktivoi kaukosäätimen paristo poistamalla suojakalvo.

Kaukosäätimen paristojen vaihtaminen



4 Yhteyden muodostaminen Wi-Fi-kotiverkkoon AirPlayta varten



Ota Wi-Fi-kotiverkon asetus käyttöön DS9800W-laitteessa, jotta voit liittää DS9800W-laitteen nykyiseen Wi-Fi-kotiverkkoosi. Tämän voi tehdä kahdella tavalla (käyttämäsi Wi-Fi-reitintyyppiin mukaan):

- Automaattisesti - jos Wi-Fi-reititin on WPS (Wi-Fi Protected Setup) -yhteensopiva ja tukee PBC (Push Button Connection) -yhteyttä (katso 'Toiminto 1: Liittäminen WPS-reitittimeen' sivulla 12)
- Manuaalisesti - jos Wi-Fi-reititin ei tue WPS-määrittystä (katso 'Toiminto 2: Liitä reitittimeen, jossa ei ole käytössä WPS' sivulla 13)

Kerran liitetty DS9800W muistaa kotiverkon Wi-Fi-asetukset. Sen jälkeen voit käyttää automaattisesti AirPlay-toimintoa aina, kun DS9800W on käynnissä ja yhteydessä Wi-Fi-kotiverkkoosi.

Tarkista seuraavat seikat, ennen kuin liität DS9800W-laitteen Wi-Fi-kotiverkkoosi.

- 1 Varmista, että Wi-Fi-reititin on käynnissä ja toimii oikein.
- 2 Varmista, että DS9800W on käynnistetty ja se on käynnistynyt oikein (katso 'Käynnistä DS9800W' sivulla 11).
- 3 Määritä Wi-Fi-reitittimen tyyppi (lisätietoja on Wi-Fi-reitittimen käyttöoppaassa).

Toiminto 1: Liittäminen WPS-reitittimeen

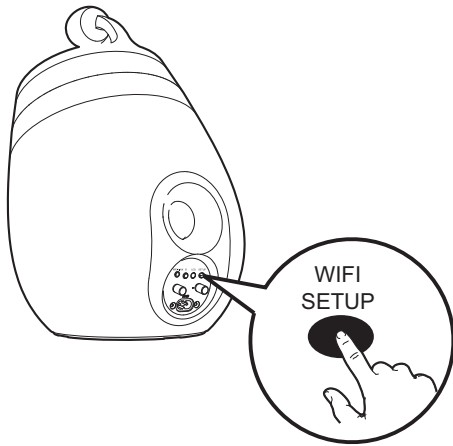
Huomautus

- Ennen kuin painat mitään DS9800W-laitteen painiketta, varmista että DS9800W on käynnistetty (katso 'Käynnistä DS9800W' sivulla 11).


- 1 Paina Wi-Fi-reitittimen WPS-painiketta.



- 2 Paina vaiheen 1 jälkeen pääkaiuttimen takapaneelin **Wi-Fi SETUP**-painiketta.
 - ↳ LED-merkkivalo vilkkuu vuorotellen punaisena, keltaisena ja vihreänä.
 - ↳ 2 minuutin kuluessa LED-merkkivalo lakkaa vilkkumasta ja palaa vihreänä, ja laitteesta kuuluu äänimerkki.
 - ↳ DS9800W on yhteydessä Wi-Fi-kotiverkkoosi.



Vihje

- Joissakin Wi-Fi-reitittimissä WPS-painiketta on painettava pitkään Wi-Fi-yhteyttä varten tai WPS PBC -toiminto on otettava käyttöön reitittimen määrittämissivulla. Lisätietoja on reitittimen käyttöoppaassa.
- Jos DS9800W-laitteen LED-merkkivalo vilkkuu keltaisena, Wi-Fi-yhteys on katkennut. Odota 2 minuuttia ja yritä uudelleen. Jos ongelma toistuu, yritä määrittää Wi-Fi-yhteys manuaalisesti (katso 'Toiminto 2: Liitä reitittimeen, jossa ei ole käytössä WPS' sivulla 13).
- Jos Wi-Fi-yhteyden muodostaminen ei vielä onnistu, nollaa pitämällä  -painiketta painettuna pääkaiuttimen takapaneelissa ja yritä uudelleen.

Toiminto 2: Liitä reitittimeen, jossa ei ole käytössä WPS

Huomautus

- Voit myös yhdistää DS9800W-laitteen WPS-reitittimeen manuaalisesti seuraavien ohjeiden mukaisesti.

Jotta voit yhdistää DS9800W-laitteen Wi-Fi-reitittimeen manuaalisesti, sinun on muutettava DS9800W-laitteen sisäisiä Wi-Fi-asetuksia laitteen sisäisellä määrittämissivulla. Siihen tarvitset Wi-Fi-yhteensopivan laitteen, jossa on Internet-selain, jotta voit muodostaa tilapäisen Wi-Fi-yhteyden DS9800W-laitteeseen. Wi-Fi-

yhteensopiva laite voi olla iPod touch/iPhone/iPad tai Wi-Fi-yhteensopiva PC/Mac. Jos Wi-Fi-reititin ei tue WPS-määrittystä, muodosta DS9800W-laitteen yhteys seuraavasti.

- 1 Kirjoita Wi-Fi-reitittimen asetukset muistiin paperille DS9800W-laitteen Wi-Fi-määrittystä varten (katso 'Wi-Fi-reitittimen asetusten tarkistaminen' sivulla 14).
- 2 Siirrä DS9800W ohjattuun Wi-Fi-määrittystilaan (katso 'Siirrä DS9800W ohjattuun Wi-Fi-määrittystilaan' sivulla 14).
↳ Näyttöön tulee uusi, DS9800W-laitteen luoma Wi-Fi-verkko, jonka verkkonimi (SSID) on **Philips Fidelio AirPlay**.
- 3 Yhdistä Wi-Fi-yhteensopiva laite tähän uuteen Wi-Fi-verkkoon tilapäisesti (katso 'Yhdistä Wi-Fi-yhteensopiva laite tähän uuteen Wi-Fi-verkkoon' sivulla 14).
- 4 Avaa DS9800W-laitteen sisäinen web-sivu Wi-Fi-yhteensopivan laitteen selaimessa (katso 'Avaa DS9800W-laitteen sisäinen web-sivu' sivulla 16).
- 5 Muuta DS9800W-laitteen sisäiset Wi-Fi-asetukset sen mukaan, mitä kirjoitit muistiin vaiheessa 1 (katso 'DS9800W-laitteen sisäisten Wi-Fi-asetusten muuttaminen' sivulla 17).
- 6 Palauta Wi-Fi-yhteensopivan laitteen Wi-Fi-asetukset kotiverkon mukaisiksi (katso 'Wi-Fi-yhteensopivan laitteen Wi-Fi-asetusten palauttaminen kotiverkon mukaisiksi' sivulla 18).

Wi-Fi-reitittimen asetusten tarkistaminen

Huomautus

- Lue tarkat ohjeet aina Wi-Fi-reitittimen käyttöoppaasta.

- 1 Liitä Wi-Fi-yhteensopiva laite nykyiseen Wi-Fi-kotiverkkoosi.
- 2 Käynnistä Internet-selain (kuten Apple Safari tai Microsoft Internet Explorer) Wi-Fi-yhteensopivassa laitteessa.
- 3 Avaa Fi-reitittimen määrittysivu.
- 4 Siirry Wi-Fi-asetusten välilehteen ja kirjoita seuraavat tiedot paperille:
 - (A) Verkkonimi (SSID)
 - (B) Wi-Fi-suojastila (tavallisesti WEP,WPA tai WPA2, jos käytössä)
 - (C) Wi-Fi-salasana (jos Wi-Fi-suojaus on käytössä)
 - (D) DHCP-tila (käytössä tai ei käytössä)
 - (E) Kiinteän IP-osoitteen asetukset (jos DHCP-tila ei ole käytössä)

Siirrä DS9800W ohjattuun Wi-Fi-määrittystilaan

- Kun käynnistys on onnistunut (katso 'Käynnistä DS9800W' sivulla 11), paina pääkaiuttimen takapaneelin **Wi-Fi SETUP**-painiketta yli 5 sekunnin ajan.
 - ↳ LED-merkkivalo vilkkuu vuorotellen vihreänä ja keltaisena.
 - ↳ DS9800W-laitteelle luodaan uusi Wi-Fi-verkko, jonka verkkonimi (SSID) on **Philips Fidelio AirPlay**.
 - ↳ Uuden Wi-Fi-verkon luominen kestää noin 45 sekuntia.

Huomautus

- Kun lopetat DS9800W-laitteen manuaalisen Wi-Fi-määrittymisen, uusi Wi-Fi-verkko katoaa.
- Jos siirtyminen ohjattuun Wi-Fi-määrittystilaan epäonnistuu, sammuta DS9800W ja käynnistä se uudelleen.Yritä uudelleen, kun laite on käynnistynyt.
- Varmista, että mikään muu Philips AirPlay -yhteensopiva laite ei ole ohjatussa Wi-Fi-määrittystilassa samaan aikaan. Jos tällä tavalla on luotu useita uusia Wi-Fi-verkkoja, ne voivat häiritä toisiaan.

Yhdistä Wi-Fi-yhteensopiva laite tähän uuteen Wi-Fi-verkkoon

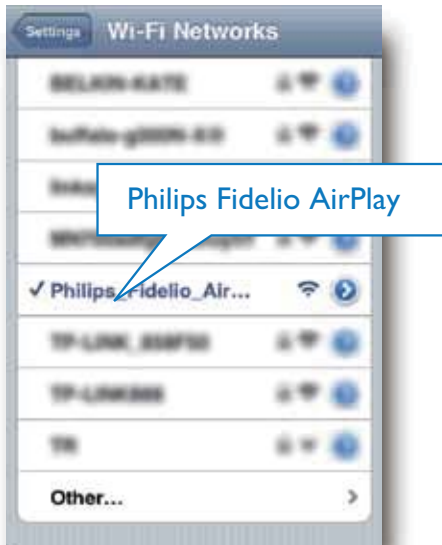
DS9800W-laitteen luoma uusi Wi-Fi-verkko sallii ainoastaan yhden Wi-Fi-yhteensopivan laitteen käyttämisen.Voit välttää muiden Wi-Fi-laitteiden aiheuttamat häiriöt poistamalla muiden Wi-Fi-laitteiden Wi-Fi-toiminnon käytöstä tilapäisesti.

Vaihtoehto 1: iPod touchin/iPhonen/iPadin käyttäminen

- 1 Valitse iPod touchissa/iPhonessa/iPadissa **Asetukset -> Wi-Fi**.



- 2 Valitse valittavissa olevien verkkojen luettelosta **Philips Fidelio AirPlay**.



- 3 Odota, kunnes Wi-Fi-yhteys on muodostettu iPod touchiin/iPhoneen/iPadiin.
↳ ilmestyy iPod touchin/iPhonen/iPadin vasempaan yläkulmaan.

Vihje

- Jos **Philips Fidelio AirPlay** ei ole luettelossa, kokeile etsiä käytettävissä olevat Wi-Fi-verkot uudelleen.

Vaihtoehto 2: Wi-Fi-yhteensopivan PC-/Mac-tietokoneen käyttäminen

Huomautus

- Katso PC-/Mac-tietokoneen käyttöoppaasta, miten PC/Mac yhdistetään Wi-Fi-verkkoon.
- Älä liitä verkkokaapelia PC-/Mac-tietokoneeseen Wi-Fi-verkkoyhteyden muodostamisen aikana.

- 1 Avaa PC-/Mac-tietokoneen Wi-Fi-määrittämisökalu tai -ohjauspaneeli.
- 2 Etsi käytettävissä olevat Wi-Fi-verkot.



- 3 Valitse valittavissa olevien verkkojen luettelosta **Philips Fidelio AirPlay**.



- 4 Odota, kunnes PC-/Mac-tietokoneen Wi-Fi-yhteys on muodostettu.



Vihje

- Jos **Philips Fidelio AirPlay** ei ole luettelossa, kokeile etsiä käytettävissä olevat Wi-Fi-verkot uudelleen.

Avaa DS9800W-laitteen sisäinen web-sivu

- 1 Käynnistä Apple **Safari** tai jokin muu Internet-selain Wi-Fi-yhteensopivassa laitteessa.
- 2 Kirjoita selaimen osoiteriville **192.168.1.1** ja vahvista se.
 - ↳ DS9800W-laitteen määrittysivu avautuu.



Jos käytät Safariä Wi-Fi-yhteensopivassa PC-/Mac-tietokoneessa, voit siirtyä DS9800W-laitteen määrittysivulle suoraan valitsemalla avattavasta Bonjour-luettelosta Philips_Fidelio XXX.

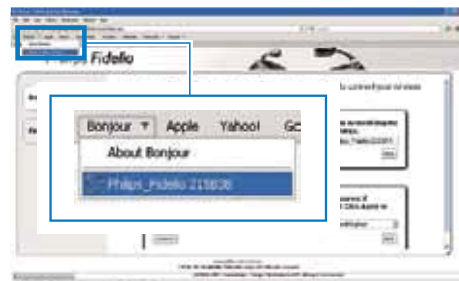
- 1 Valitse ***** -> Preferences.
 - ↳ Kirjanmerkkivalikko avautuu.



- 2 Valitse **Include Bonjour** (Sisällytä Bonjour) **Bookmarks bar** (Kirjanmerkkipalkki) -kohdassa.



- 3 Valitse kirjanmerkkipalkin avattavasta Bonjour-luettelosta Philips_Fidelio XXX.
 - ↳ DS9800W-laitteen määrittysivu avautuu.



DS9800W-laitteen sisäisten Wi-Fi-asetusten muuttaminen

DS9800W-laitteen määrittämissivulla voit muuttaa DS9800W-laitteen sisäisiä Wi-Fi-asetuksia, jotta voit yhdistää DS9800W-laitteen nykyiseen Wi-Fi-kotiverkkoosi.

Huomautus

- Varmista että määrittämissivun asetukset vastaavat Wi-Fi-verkon asetuksia, jotka kirjoitit muistiin.



- Tee muutokset noudattamalla näytön ohjeita ja vahvista DS9800W-laitteen sisäiset Wi-Fi-asetukset.
 - ↳ Hetken kuluttua DS9800W-laitteen takana oleva -merkkivalo lakkaa vilkkumasta ja pysyy vihreänä, ja laitteesta kuuluu merkkiääni.
 - ↳ DS9800W on yhteydessä nykyiseen Wi-Fi-kotiverkkoosi.

Huomautus

- Jos DS9800W-laitteen -merkkivalo ei pala vihreänä, Wi-Fi-yhteys on katkennut. Sammuta sekä Wi-Fi-reititin että DS9800W ja käynnistä ne uudelleen, jotta näet, voiko DS9800W olla yhteydessä Wi-Fi-kotiverkkoosi. Jos ongelma toistuu, tee edellä mainitut toimet uudelleen.
- Kun olet tehnyt edellä mainitut muutokset tai sammuttanut ja käynnistänyt DS9800W-laitteen, DS9800W-laitteen luoma uusi Wi-Fi-verkko häviää.

Vihje

- Halutessasi voit muuttaa DS9800W-laitteen määrittämissivun **Lisäasetukset** -> **Airplay Device Name** (Airplay-laitteen nimi) -kohdassa näkyvän DS9800W-laitteen nimen. Tämä on kätevää, kun kotonasi on useita Philips AirPlay -yhteensopivia laitteita ja haluat erottaa ne toisistaan.
- Jos haluat kirjoittaa verkon nimen (SSID) manuaalisesti (jos haluat esimerkiksi piilottaa SSID:n), mene laitteen DS9800W määrittämissivun kohtaan **Lisäasetukset** -> **CONFIGURE MANUALLY** (määritä manuaalisesti).

Wi-Fi-yhteensopivan laitteen Wi-Fi-asetusten palauttaminen kotiverkon mukaisiksi

Huomautus

- Varmista, että seuraavien vaiheiden 2 - 3 asetukset vastaavat paperille kirjoittamiasi Wi-Fi-kotiverkkosi asetuksia.

- 1 Valitse iPod touchissa/iPhonessa/iPadissa **Settings -> Wi-Fi** (Asetukset -> Wi-Fi).
 - Vaihtoehtoisesti voit avata käytettävissä olevien Wi-Fi-verkkojen luettelon PC-/Mac-tietokoneessa.



- 2 Valitse verkkonimi (SSID) käytettävissä olevien langattomien verkkojen luettelosta.



- 3 Anna verkkoavain tarvittaessa.
- 4 Odota, kunnes Wi-Fi-yhteys Wi-Fi-kotiverkkoosi on muodostettu.

5 Toistaminen

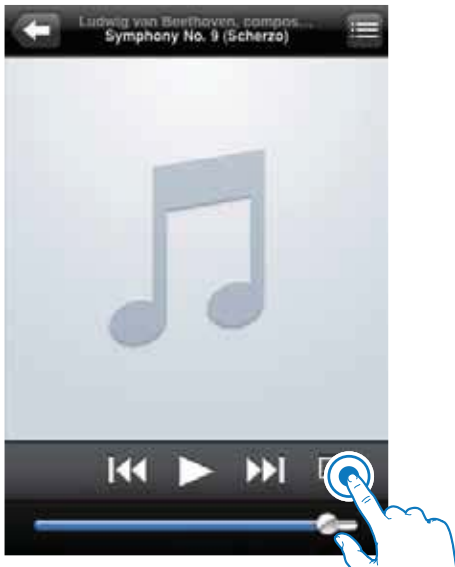
Äänitiedostojen suoratoistaminen iTunes-musiikkikirjastosta DS9800W-laitteeseen

Huomautus

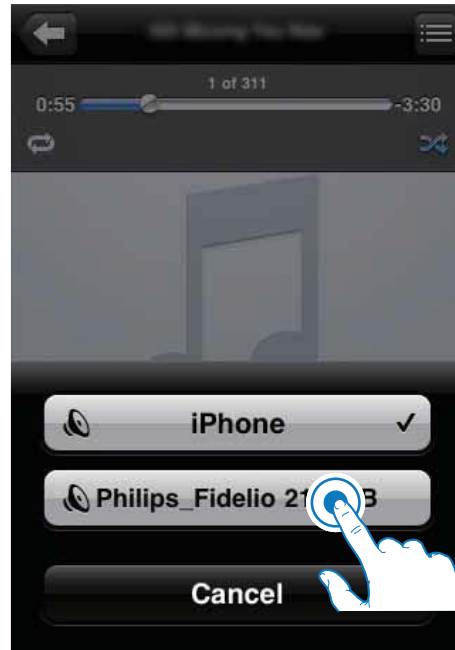
- Varmista, että iTunes-isäntälaitte on liitetty samaan Wi-Fi-verkkoon kuin DS9800W, iTunes-laite voi olla iPod touch/iPhone/iPad, jossa on iOS 4.3 (tai uudempi), tai Wi-Fi-yhteensopiva PC-/Mac-tietokone, jossa on iTunes 10 (tai uudempi).

Suoratoistaminen iPod touchista/iPhonesta/iPadista

- 1 Käynnistä iPod-/musiikkisovellus iPod touchissa/iPhonessa/iPadissa
- 2 Napsauta AirPlay-kuvake.



- 3 Valitse AirPlay-luettelosta Philips_Fidelio XXXX (tai käyttäjän mukauttama nimi).



- 4 Valitse mediatiedosto ja aloita toisto.
 ↳ Hetken kuluttua kuulet musiikkia laitteesta DS9800W.

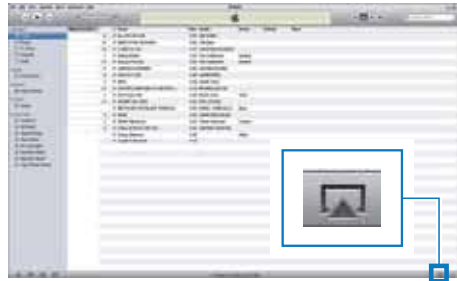


Huomautus

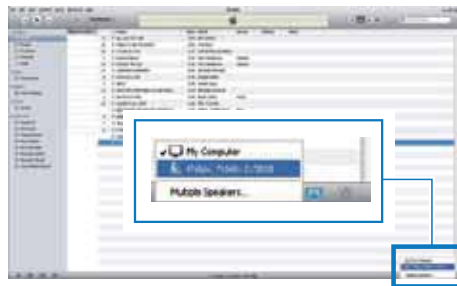
- Jos musiikin kuuntelu ei onnistu onnistuneen asennuksen jälkeen, kokeile jotakin seuraavista iPod touchissa/iPhonessa/iPadissa:
- (1) Irrota laite ja yhdistä sitten uudelleen samaan Wi-Fi-reitittimeen,
- (2) Sulje kaikki taustalla käytössä oleva sovellukset,
- (3) Katkaise iPod touchin/iPhonen/iPadin virta ja kytke se sitten uudelleen.

Suoratoisto PC-/Mac-tietokoneesta

- 1 Käynnistä iTunes 10 (tai uudempi versio) PC-/Mac-tietokoneessa.
- 2 Valitse AirPlay-kuvake ikkunassa.





- 3 Valitse AirPlay-luettelosta **Philips_Fidelio_AirPlay XXXX** (tai käyttäjän mukauttama nimi).



- 4 Valitse mediatiedosto ja aloita toisto.
 ↳ Hetken kuluttua kuulet musiikkia laitteesta DS9800W.



Vihje

- Kun suoratoistat äänitiedostoja iTunes-musiikkikirjastosta PC-/Mac-tietokoneella, voit valita vaiheessa 3 mahdollisuuksien mukaan useita AirPlay-yhteensopivia laitteita ja suoratoistaa musiikkia niillä kaikilla samanaikaisesti.
- Jos käytät iTunesin vanhempaa versiota, AirPlay-kuvake saattaa olla  eikä .

Toiston hallinta

Voit valita toistoasetuksia joko iTunes-isäntälaitteesta tai DS9800W-laitteesta.

Huomautus

- Alla olevat toiminnot perustuvat DS9800W-laitteen mukana toimitettuun kaukosäättimeen.
- Varmista, että suoratoisto on onnistunut iTunes-musiikkikirjastosta DS9800W-laitteeseen.

- Aloita tai keskeytä toisto ►||-painikkeella.
- Voit siirtyä edelliseen tai seuraavaan ääniraitaan painikkeilla ◀◀ / ▶▶ / .
- Säädä äänenvoimakkuutta valitsemalla toistuvasti + /-.
- Mykistä tai palauta ääni valitsemalla 🔇.
- Vaihda äänilähteeksi MP3 link (jos liitetty) valitsemalla 📶.
- Vaihda äänilähteeksi uudelleen AirPlay-laite valitsemalla 📶.

Vihje

- Jos suoratoistat musiikkia PC- tai Mac-tietokoneesta, voit hallita musiikin toistoa AD7000W-laitteesta käynnistämällä iTunesin ja valitsemalla **Salli iTunesin äänentoiston hallinta etäkäyttötililta** Muokkaa-kohdasta (Windows) tai iTunes-kohdasta (Mac) -> Asetukset... -> Laitteet.

Äänen lisäasetusten käyttäminen

Jos iTunes-isäntälaitte on iPod touch/iPhone/iPad:

Käytä äänen lisäasetuksia ja muita lisäominaisuuksia lataamalla **Philips Fidelio** sovellus Apple App Store -kaupasta iPod touchissa/iPhonessa/iPadissa. Se on ilmainen Philipsin sovellus.

Jos iTunes-isäntälaitte on Wi-Fi-yhteensopiva PC/Mac:

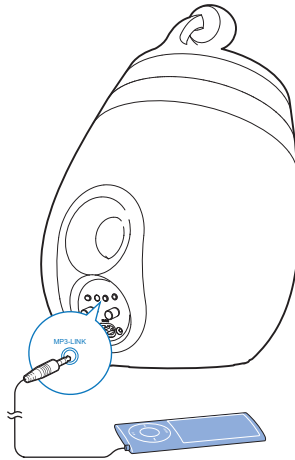
Voit käyttää äänen lisäasetuksia suoraan iTunesin taajuuskorjaimessa (**View -> Show Equalizer**).

Vihje

- Lisätietoja on iTunesin ohjeessa.

Toisto ulkoisesta laitteesta

Voit toistaa DS9800W-laitteella myös ulkoista soitinta.



- 1 Liitä laitteen mukana toimitettu MP3 link -kaapeli:
 - DS9800W-laitteen takapaneelin **MP3-LINK**-liitäntään
 - ulkoisen soittimen kuulokeliitäntään.
- 2 Valitse MP3 link -lähde 📶 -painikkeella.

6 Lataa iPod/iPhone/iPad erillisellä telakointiasemalla.

Voit ladata iPodin/iPhonen/iPadin erillisellä, mukana toimitetulla telakointiasemalla.

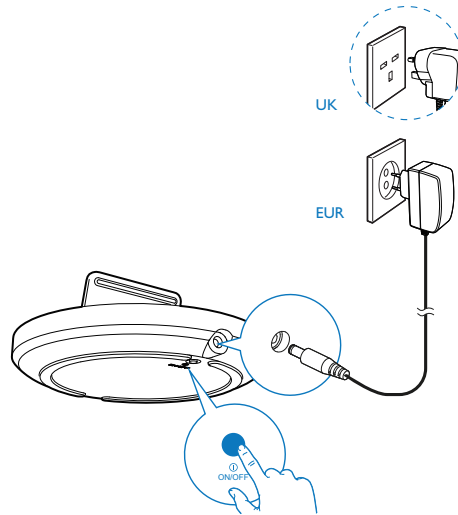
Yhteensopiva iPod/iPhone/iPad

Erillinen telakointiasema tukee seuraavien iPod-, iPhone- ja iPad-mallien latausta.

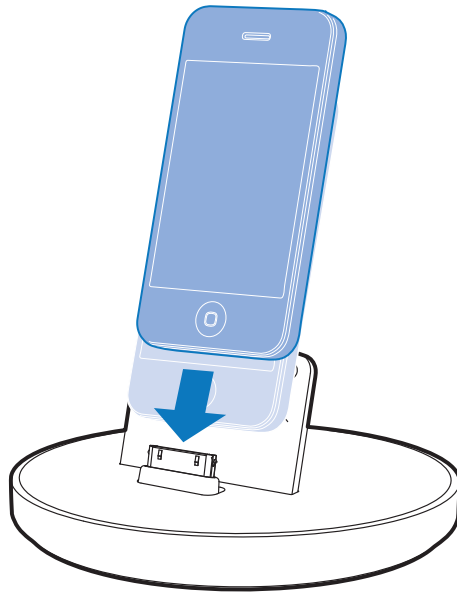
- iPad 2
- iPad
- iPhone 4
- iPhone 3GS
- iPhone 3G
- iPhone
- iPod classic
- iPod 5G
- iPod 4G
- iPod nano (2., 3., 4., 5. ja 6. sukupolvi)
- iPod touch (1., 2., 3. ja 4. sukupolvi)

iPodin/iPhonen/iPadin asettaminen paikalleen

- 1 Liitä virtajohto
 - telakointiaseman ~DC IN -liitäntään.
 - seinäpistorasiaan.



- 2 Aseta iPod-/iPhone-/iPad telakointiasemaan.
↳ Telakassa oleva iPod/iPhone/iPad alkaa latautua, kun telakointiasema on kytketty verkkovirtaan.



iPodin/iPhonen/iPadin irrottaminen

- Ota iPod/iPhone/iPad telakointiasemasta.

7 Päivitä laiteohjelmisto

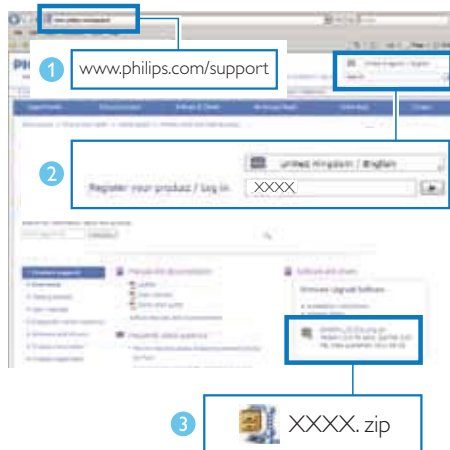
Philips voi tarjota DS9800W-laitteen uusia laiteohjelmistoversioita laitteen päivittämiseksi ja sen suorituskyvyn parantamiseksi.

Rekisteröi laite osoitteessa www.philips.com/welcome, jotta saat aina tiedon uusimmasta laiteohjelmistosta.

Huomautus

- Laiteohjelmiston voi päivittää vain tietokoneessa/Macissa.

Päivitystiedoston lataaminen



- 1 Avaa PC:ssä/Macissa sivu www.philips.com/support.
- 2 Etsi usin saatavilla oleva laiteohjelmistopäivitystiedosto kirjoittamalla laitteen mallinumero.
- 3 Tallenna päivitystiedosto tietokoneeseen.

Päivittäminen määrittämissivulta

Vakava varoitus

- Liitä DS9800W aina verkkovirtaan laiteohjelmistopäivityksen ajaksi. Älä sammuta DS9800W-laitetta laiteohjelmistopäivityksen aikana.


Huomautus

- Jos haluat käyttää PC-/Mac-tietokoneessa jotakin muuta Internet-selainta kuin Apple Safaria, siirry Wi-Fi-reitittimen määrittämissivulle ja kirjoita DS9800W-laitteen IP-osoite muistiin. Katso Wi-Fi-reitittimen käyttöoppaasta, miten löydät Wi-Fi-reitittimeen liitettyjen laitteiden IP-osoitteen.

- 1 Käynnistä DS9800W (katso 'Valmistelut' sivulla 10).
 - ↳ Laitteen käynnistyminen kestää noin 35 sekuntia. Pääkaiuttimen takana oleva LED-merkkivalo vilkkuu nopeasti vihreänä käynnistymisen aikana.
 - ↳ Käynnistyksen jälkeen laitteesta kuuluu merkkiäänä ja LED-merkkivalo alkaa palaa vihreänä. DS9800W muodostaa automaattisesti yhteyden viimeksi määritettyyn Wi-Fi-verkkoon.
- 2 Varmista, että DS9800W ja PC/Mac ovat yhteydessä samaan Wi-Fi-reitittimeen.
- 3 Avaa PC-/Mac-tietokoneessa Apple **Safari** ja valitse Bonjour-valikosta Philips_Fidelio XXX.
 - Vaihtoehtoisesti voit avata jonkin muun Internet-selaimen PC-/Mac-tietokoneessa ja kirjoittaa DS9800W-laitteen IP-osoitteen (näkyvässä Wi-Fi-reitittimen määrittämissivulla) osoiteriville.
 - ↳ DS9800W-laitteen määrittämissivu avautuu.
- 4 Valitse **Firmware Update** (Laiteohjelmistopäivitys) -välilehti ja suorita laiteohjelmistopäivitys loppuun näytön ohjeiden mukaisesti.



Huomautus

- Jos laiteohjelmapäivitys epäonnistuu, voit kokeilla edellä mainittuja toimia uudelleen.
- Jos Wi-Fi-yhteydessä on ongelmia laiteohjelmistopäivityksen jälkeen, nollaa laite painamalla DS9800W-laitteen  -painiketta yli 5 sekunnin ajan samanaikaisesti ja yritä uudelleen määrittää Wi-Fi-verkko DS9800W-laitetta varten (katso 'Yhteyden muodostaminen Wi-Fi-kotiverkkoon AirPlayta varten' sivulla 12).

8 Tuotetiedot

Huomautus

- Tuotetietoja voidaan muuttaa ilman ennakoilmoitusta.

Teknisiä tietoja

Vahvistin

Ilmoitettu lähtöteho	2 X 50 W RMS
Taajuusvaste	20–20000 Hz, -3 dB
Signaali-kohina-suhde	> 90 dB
Aux-tulo (MP3 link)	1 V RMS 20 kohmia

Kaiuttimet

Kaiuttimen impedanssi	8 ohmia
Kaiutinhajain	bassokaiutin 130 mm ja diskanttikaiutin 19 mm
Herkkyys	> 85 dB/m/W

Langaton

Langaton standardi	802.11b/g
Langaton suojaus	WEP (64- tai 128-bittinen), WPA/WPA2 (8–63 merkkiä)
Taajuusalue	2 412–2 462 MHz (CH1-CH11) (/79, /37, /55, /97) 2412–2472 MHz (CH1-CH13) (/12, /10, /05)
PBC (yhden painikkeen painallus)	Kyllä

Yleistä

Virta Langattomat SoundSphere-kaiuttimet:
Tulo: 100–240 V~, 50/60 Hz

Erillinen lataava telakointiasema:
Malli: ASSA28-050200
Tulo: 100-240 V~ 50/60 Hz
0,45 A
Lähtö: 5,0V = 2000 mA

Virrankulutus käytössä	22 W
Virrankulutus Eco Power -valmiustilassa	<0,5 W
Mitat	
- Jokainen kaiutin	265 halkaisija x 410 mm
Paino	
- Pakkauksen kanssa	14,5 kg
- Kaiuttimet	12 kg

9 Vianmääritys



Vakava varoitus

- Älä koskaan avaa laitteen runkoa.

Älä yritä korjata järjestelmää itse, jotta takuu ei mitätöidy.

Jos laitteen käytössä ilmenee ongelmia, tarkista seuraavat seikat, ennen kuin soitat huoltoon.

Jos ongelma ei ratkea, siirry Philipsin sivustoon www.philips.com/welcome. Kun otat yhteyttä Philipsiin, varmista, että laite on lähellä ja malli- ja sarjanumero ovat saatavilla.

Laitteessa ei ole virtaa

- Varmista, että laitteen virtajohto on liitetty oikein.
- Varmista, että verkkolaitteeseen tulee virtaa.

Ääntä ei kuulu

- Äänenvoimakkuuden säätö.
- Tarkista verkkoyhteys. Määritä verkko uudelleen tarvittaessa (katso 'Yhteyden muodostaminen Wi-Fi-kotiverkkoon AirPlayta varten' sivulla 12).
- Tarkista, oletko valinnut oikean äänilähteen.

Laite ei vastaa

- Nollaa laite painamalla DS9800W-laitteen ϕ -painiketta yli 5 sekunnin ajan. Määritä Wi-Fi-verkko uudelleen DS9800W-laitetta varten (katso 'Yhteyden muodostaminen Wi-Fi-kotiverkkoon AirPlayta varten' sivulla 12).
- Irrota pistoke ja aseta se takaisin. Käynnistä sen jälkeen laite uudelleen.

Kaukosäädin ei toimi.

- Ennen kuin painat mitään toimintopainiketta, valitse ensin oikea lähde kaukosäätimestä (ei siis päälaitteesta).
- Käytä kaukosäädintä lähempänä laitetta.
- Aseta paristo kuvan osoittamalla tavalla siten, että sen navat ovat oikein päin (+/-).

- Vaihda paristo.
- Osoita kaukosäätimellä suoraan pääkaiuttimen etuosassa olevaa infrapunatunnistinta.

Yhdistäminen Wi-Fi-verkkoon epäonnistui

- Tarkista, onko Wi-Fi-reititin Wi-Fi 802.11b/g -sertifioitu. Tämä laite on yhteensopiva ainoastaan Wi-Fi 802.11b/g -sertifioitujen reitittimien kanssa.
- Jos Wi-Fi-reititin on Wi-Fi 802.11n -sertifioitu, ota 802.11b/g-tila käyttöön. DS9800W ei tue yhteyttä reitittimiin, joissa on ainoastaan 802.11n-standardi.
- Tämä laite ei tue WPS-PIN-menetelmää.
- Jos Wi-Fi-reititin tukee WPS- ja WPS-PBC-menetelmää, mutta ei muodosta yhteyttä DS9800W-laitteeseen, kokeile manuaalista Wi-Fi-määrittystä (katso 'Toiminto 2: Liitä reitittimeen, jossa ei ole käytössä WPS' sivulla 13).
- Ota Wi-Fi-reitittimessä käyttöön SSID-lähetys.
- Älä käytä Wi-Fi-signaalia häiritsevien laitteiden lähellä (esim. mikroaaltouunit).
- Jos Wi-Fi-verkon asennus ei onnistu tietokoneessasi, tarkista, onko tietokoneessasi käytössä Wi-Fi-verkko. AirPlay-verkon asennuksessa ei voi käyttää Ethernet-yhteyttä.
- Varmista, että kotireitittimesi SSID-nimi koostuu normaaleista kirjainmerkeistä ilman välilyöntejä tai erikoismerkkejä, kuten %/#/*.
- Jos annat asetusvalikossa AirPlay-laitteen nimeksi uudelleen **Philips_Fidelio XXXX**, älä käytä erikoismerkkejä tai symboleja.
- Joidenkin uusien Wi-Fi-reitittimien verkkonimi (SSID) luodaan automaattisesti, kun yhteys muodostetaan WPS-määrittelyksellä. Muuta oletusarvoinen verkkonimi (SSID) aina yksinkertaiseksi nimeksi, joka koostuu aakkosnumeerisista merkeistä, ja suojaa lisäksi verkko muuttamalla Wi-Fi-suojauksia.

AirPlay-laitteella suoratoistettavan musiikin satunnainen rikkonaisuus

Kokeile yhtä tai kaikkia seuraavista:

- Siirrä DS9800W lähemmäs Wi-Fi-reititintä.
- Poista mahdolliset esteet DS9800W-laitteen ja Wi-Fi-reitittimen väliltä.
- Vältä sellaisen Wi-Fi-kanavan käyttöä, joka on lomittain lähellä olevan Wi-Fi-verkon kanssa.
- Varmista, että verkkosi on riittävän nopea (jos useampi laite käyttää samaa reititintä, se saattaa vaikuttaa AirPlayn suorituskykyyn). Sammuta muut kotireitittimeesi liitetyt laitteet.
- Ota käyttöön QoS (Quality of Service) -luokitus (jos saatavilla Wi-Fi-reitittimessä).
- Sammuta muut Wi-Fi-reitittimet.

Ei AirPlay-kuvaketta iTunes-isäntälaitteessa

- Varmista, että DS9800W on jo yhteydessä Wi-Fi-kotiverkkoosi.
- Varmista ennen iTunesin avaamista, että olet ottanut Bonjour-palvelun käyttöön tietokoneessasi. Esimerkiksi Windows XP: ota palvelu käyttöön valitsemalla **Käynnistä** > **Ohjauspaneeli**, kaksoisnapsauta kohtaa **Järjestelmätyökalut** > **Palvelut** > **Bonjour** ja valitse sitten ponnahdusvalikosta **Käynnistä** ja **OK**.
- Jos ongelma ei ratkea, käynnistä DS9800W uudelleen.

AirPlay-yhteyden muodostaminen Macissa tai tietokoneessa epäonnistui

- Poista tilapäisesti käytöstä palomuri ja suojausohjelmisto ja tarkista, estääkö se niiden porttien käytön, joiden kautta AirPlay suoratoistaa sisältöä. Lisätietoja AirPlayn käyttämien porttien avaamisesta on palomuurin ja suojausohjelmiston ohjeissa.
- Jos musiikin toisto häiriintyy tai pysähtyy, kun käytät iPod Touchia/iPhonea/iPadia/Macia/PC:tä AirPlayn kanssa, yritä käynnistää iPod Touch/iPhone/iPad, iTunes tai laite DS9800W uudelleen.

- Videoiden suoratoisto tai FTP-lataukset saattavat ylikuormittaa reitittimesi, mikä saattaa aiheuttaa Airplay-musiikintoiston keskeytyksen. Yritä vähentää reitittimesi kuormitusta.



Specifications are subject to change without notice
© 2011 Koninklijke Philips Electronics N.V.
All rights reserved.

DS9800W_10_UM_V1.0

