

Zaregistrujte svoj produkt a získajte podporu na
www.philips.com/welcome

DS9800W



Príručka užívateľa

PHILIPS

Obsah

1 Dôležité	4	7 Aktualizácia firmvéru	25
Bezpečnosť	4	Prevzatie súboru aktualizácie	25
Upozornenie	5	Aktualizácia z konfiguračnej stránky	25
2 Váš zábavný systém	7	8 Informácie o výrobku	27
Úvod	7	Technické údaje	27
Čo je v škatuli	7	9 Riešenie problémov	28
Čo ešte potrebujete	7		
Prehľad bezdrôtových reproduktorov			
SoundSphere	8		
Dialkové ovládanie - prehľad	9		
Prehľad dokovacej nabíjačky	9		
3 Príprava	10		
Pripojenie	10		
Príprava diaľkového ovládania	11		
4 Pripojenie zariadenia do domácej siete Wi-Fi na použitie technológie AirPlay	12		
Možnosť 1: Pripojenie k smerovaču s protokolom WPS	12		
Možnosť 2: Pripojenie k smerovaču bez ochrany WPS	13		
5 Prehrávanie	19		
Prenos zvuku z hudobnej knižnice iTunes do zariadenia	19		
Ovládanie prehrávania	21		
Používanie rozšírených nastavení zvuku	21		
Prehrávanie z externého zariadenia	22		
6 Nabíjanie zariadení iPod/iPhone/iPad prostredníctvom samostatnej dokovacej nabíjačky	23		
Kompatibilné zariadenia iPod/iPhone/iPad	23		
Vloženie zariadenia iPod/iPhone/iPad	23		

1 Dôležité

Bezpečnosť

Poistka napájania

Tieto informácie sa týkajú len výrobkov s elektrickou zástrčkou pre Spojené kráľovstvo. Tento produkt je vybavený schválenou lisovanou zástrčkou. Pri výmene poistky použite typ s:

- technickými parametrami vyznačenými na zástrčke,
- symbolom schválenia BS 1362 a
- schválenia ASTA.

Ak si nie ste istí, aký typ poistky použiť, poraďte sa s predajcom.

Varovanie: Aby bola zachovaná zhoda so smernicou EMC (2004/108/ES), neodpájajte zástrčku od napájacieho kábla.

Informácie pre Európu:

Význam týchto bezpečnostných symbolov



„Výkričník“ upozorňuje na funkcie, pri ktorých je potrebné pozorne si preštudovať priloženú literatúru, aby ste predišli problémom s prevádzkou a údržbou.

Symbol „blesku“ označuje neizolované súčasti výrobku, ktoré môžu spôsobiť zásah elektrickým prúdom.

V záujme zníženia rizika požiaru alebo zásahu elektrickým prúdom nevystavujte výrobok dažďu ani vlhkosti a neumiestňujte na výrobok predmety naplnené tekutinami, ako sú napr. vázy.

- 1) Prečítajte si tieto pokyny.
- 2) Odložte si tieto pokyny.
- 3) Dbajte na všetky varovania.
- 4) Dodržiavajte všetky pokyny.
- 5) Nepoužívajte tento výrobok v blízkosti vody.
- 6) Čistite len pomocou suchej tkaniny.
- 7) Neblokujte vetracie otvory. Nainštalujte podľa pokynov výrobcu.
- 8) Neodstraňujte kryt tela tohto výrobku.
- 9) Tento výrobok používajte len v interiéri. Nevystavujte výrobok kvapkajúcej ani striekajúcej vode, dažďu ani vysokej vlhkosti.
- 10) Tento výrobok chráňte pred priamym slnečným svetlom, otvoreným ohňom alebo zdrojmi tepla.
- 11) Neinštalujte v blízkosti zdrojov tepla, ako sú radiátory, otvory kúrenia, kachle či iné elektrické zariadenia (vrátane zosilňovačov).
- 12) Na výrobok neumiestňujte žiadne iné elektrické zariadenia.
- 13) Na výrobok neumiestňujte žiadne predmety predstavujúce riziko (napr. predmety naplnené tekutinami, horiace sviečky a pod.).
- 14) Tento výrobok môže obsahovať batérie. Preštudujte si bezpečnostné pokyny a pokyny na likvidáciu batérií uvedené v tomto návode na použitie.
- 15) Ak ako odpájacie zariadenie slúži sieťová zástrčka alebo prepájacie zariadenie, musí zostať toto odpájacie zariadenie ľahko prístupné pre okamžité použitie.



Varovanie

- Nikdy neodstraňujte kryt tohto zariadenia.
- Nikdy nemažte žiadnu časť tohto zariadenia.
- Nikdy nepokladajte toto zariadenie na iné elektrické zariadenie.
- Toto zariadenie chráňte pred priamym slnečným svetlom, otvoreným ohňom alebo zdrojom tepla.
- Aby ste mohli toto zariadenie kedykoľvek odpojiť zo siete, uistite sa, že k sieťovému káblu, zástrčke alebo adaptéru máte voľný prístup.

Riziko prehriatia! Zariadenie nikdy neinštalujte do obmedzeného priestoru. Okolo zariadenia vždy nechajte aspoň štyri palce (10 cm) voľného miesta na vetranie. Uistite sa, že závesy ani iné predmety nezakrývajú vetracie otvory na zariadení.

Poistka napájania

Tieto informácie sa týkajú len výrobkov s elektrickou zástrčkou pre Spojené kráľovstvo. Tento produkt je vybavený schválenou lisovanou zástrčkou. Pri výmene poistky použite typ s:

- technickými parametrami vyznačenými na zástrčke,
- symbolom schválenia BS 1362 a
- schválenia ASTA.

Ak si nie ste istí, aký typ poistky použiť, poraďte sa s predajcom.

Varovanie: Aby bola zachovaná zhoda so smernicou EMC (2004/108/ES), neodpájajte zástrčku od napájacieho kábla.

Upozornenie



Tento výrobok spĺňa požiadavky Európskeho spoločenstva týkajúce sa rádiového rušenia.

CE 2150		R&TTE Directive 1999/5/EC											
BG	✓	RO	✓	BE	✓	LT	✓	LI	✓	IS	✓	SE	✓
DK	✓	ES	✓	CZ	✓	NL	✓	AT	✓	LV	✓	SK	✓
FR	✓	UK	✓	FI	✓	PT	✓	CY	✓	MT	✓	PL	✓
HU	✓	NO	✓	GR	✓	SI	✓	EE	✓				
IT	✓	LU	✓	IE	✓	CH	✓	DE	✓				

Toto zariadenie sa môže v rámci EÚ používať v interiéroch bez obmedzení, no vo Francúzsku ho nie je možné používať v rozsahu celého pásma v exteriéri až do odvolania. Tento výrobok spĺňa požiadavky smernice 1999/5/ES.

Úpravy

Úpravy, ktoré výrobca neschválil, môžu viesť k zániku oprávnenia používateľa ďalej používať tento výrobok.



Pri navrhovaní a výrobe produktu sa použili vysokokvalitné materiály a komponenty, ktoré možno recyklovať a znova využiť.



Keď sa na produkte nachádza symbol prečiarknutého koša s kolieskami, znamená to, že sa na tento produkt vzťahuje Európska smernica 2002/96/ES.

Informujte sa o lokálnom systéme separovaného zberu pre elektrické a elektronické zariadenia. Dodržiavajte miestne predpisy a nevyhadzujte použité zariadenia do bežného domáceho

odpadu. Správnu likvidáciu starého produktu pomôžete zabrániť možným negatívnym následkom pre životné prostredie a ľudské zdravie.



Produkt obsahuje batérie, ktoré na základe Smernice EÚ č. 2006/66/EC nemožno likvidovať spolu s bežným domovým odpadom. Informujte sa o miestnych pravidlách separovaného zberu batérií, pretože správna likvidácia pomáha zabrániť možným negatívnym následkom na životné prostredie a ľudské zdravie.

Informácie o používaní batérií:



Výstraha

- Nebezpečenstvo vytečenia: používajte len predpísaný typ batérií. Naraz nepoužívajte nové aj použité batérie. Nekombinujte rôzne značky batérií. Dodržiavajte správnu polaritu. Z výrobkov, ktoré sa po dlhšiu dobu nepoužívajú, vyberte batérie. Batérie skladujte na suchom mieste.
- Nebezpečenstvo poranenia: pri manipulácii s vytečenými batériami noste rukavice. Batérie uchovávajte mimo dosahu detí a zvierat.
- Nebezpečenstvo výbuchu: batérie neskratujte. Batérie nevystavujte nadmernému teplu. Batérie nevhadzujte do ohňa. Batérie nepoškodzujte ani nerozoberajte. Nenabíjajte batérie, ktoré nie sú určené na nabíjanie.

Informácie týkajúce sa životného prostredia

Všetky nepotrebné baliace materiály boli vynechané. Snažili sme sa o dosiahnutie jednoduchého rozdelenia balenia do troch materiálov: kartón (škatuľa), polystyrénová pena (vypodloženie) a polyetylén (vrecká, ochranná penová pokrývka).

Váš systém pozostáva z materiálov, ktoré je možné v prípade roztriedenia špecializovanou spoločnosťou recyklovať a opakovane použiť. Dodržiavajte miestne nariadenia týkajúce sa likvidácie obalových materiálov, vybitých batérií a starého vybavenia.

Made for



iPod



iPhone



iPad



AirPlay

Označenia „Made for iPod“ (Vyrobené pre iPod), „Made for iPhone“ (Vyrobené pre iPhone) a „Made for iPad“ (Vyrobené pre iPad) znamenajú, že elektronické zariadenie bolo navrhnuté na pripojenie špeciálne k zariadeniu iPod, iPhone alebo iPad a má certifikát vývojárov, že spĺňa prevádzkové štandardy spoločnosti Apple. Spoločnosť Apple nezodpovedá za prevádzku tohto zariadenia ani jeho súlad s bezpečnostnými a regulačnými štandardmi. Upozorňujeme, že používanie tohto príslušenstva so zariadením iPod, iPhone alebo iPad môže ovplyvniť prevádzku bezdrôtového pripojenia.

AirPlay, iPod a iPhone sú ochranné známky spoločnosti Apple Inc. registrované v USA, a ďalších krajinách. iPad je ochranná známka spoločnosti Apple Inc.

Symbol zariadenia triedy Class II:



Zariadenie triedy CLASS II s dvojitou izoláciou a bez dodaného ochranného uzemnenia.



Poznámka

- Typový štítok sa nachádza na spodnej strane zariadenia.

2 Váš zábavný systém

Blahoželáme vám ku kúpe a vítame vás medzi používateľmi produktov spoločnosti Philips. Ak chcete naplno využiť podporu ponúkanú spoločnosťou Philips, zaregistrujte svoj produkt na lokalite www.philips.com/welcome. Ak sa rozhodnete obrátiť na spoločnosť Philips, pripravte si číslo modelu a sériové číslo tohto zariadenia. Číslo modelu a sériové číslo sú uvedené na spodnej strane zariadenia. Tieto čísla si zapíšte sem:
Číslo modelu _____
Sériové číslo _____

Úvod

Technológia Apple AirPlay umožňuje prehrávať hudobnú knižnicu iTunes, ktorá je umiestnená na počítači Mac, PC, zariadení iPhone, iPod Touch alebo iPad – na ľubovoľnom zariadení (napríklad vašom zariadení) s podporou technológie AirPlay pripojenom k sieti Wi-Fi.

Pomocou zariadenia s podporou technológie AirPlay (napríklad vášho zariadenia) môžete:

- prenášať zvuk z hudobnej knižnice iTunes do ľubovoľnej miestnosti v domácnosti
- zvoliť, na ktorých zariadeniach s podporou AirPlay chcete prehrávať hudbu (ak máte v domácnosti viac ako jedno takéto zariadenie)
- prenášať zvuk súčasne do viacerých zariadení s podporou AirPlay (len z hudobnej knižnice iTunes v počítači PC/Mac)

Tip

- Ďalšie informácie o zariadeniach Philips s podporou AirPlay nájdete na stránke www.philips.com/welcome.

Zariadenie umožňuje tiež:

- prehrávanie hudby z iných audio zariadení cez zásuvku **MP3-LINK**.

Pomocou dodanej samostatnej dokovacej nabíjačky môžete:

- priamo nabíjať zariadenia iPod/iPhone/iPad.

Čo je v škatuli

Skontrolujte a identifikujte obsah balenia:

- Hlavná jednotka (2 x bezdrôtové reproduktory SoundSphere so vstavaným modulom Wi-Fi)
- 1 x kábel na prepojenie reproduktorov
- 1 x sieťový napájací kábel (pre hlavnú jednotku)
- 1 x diaľkové ovládanie s batériou (pre hlavnú jednotku)
- 1 x prepájací kábel MP3 Link
- 1 x samostatná dokovacia nabíjačka
- 1 x napájací sieťový adaptér (pre dokovaciu nabíjačku)
- Návod na používanie (na disku CD-ROM)
- Stručná úvodná príručka

Čo ešte potrebujete

Na bezdrôtový prenos zvuku prostredníctvom protokolu AirPlay potrebujete:

- Smerovač s certifikáciou Wi-Fi
- Hostiteľ vašej hudobnej knižnice iTunes, napríklad zariadenie iPod Touch/iPhone/iPad s nainštalovaným systémom iOS 4.3 (alebo novším) alebo počítač PC/Mac s podporou Wi-Fi s nainštalovaným programom iTunes 10 (alebo novším)

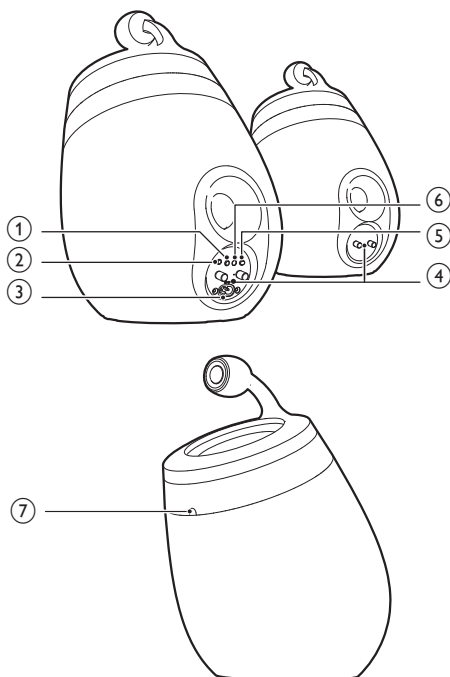
Zariadenie musí byť pripojené k tej istej lokálnej sieti cez smerovač Wi-Fi ako vaše hostiteľské zariadenie iTunes.

Zoznam kompatibilných hositeľských zariadení iTunes pre AirPlay

Zariadenie je pre AirPlay kompatibilné s:

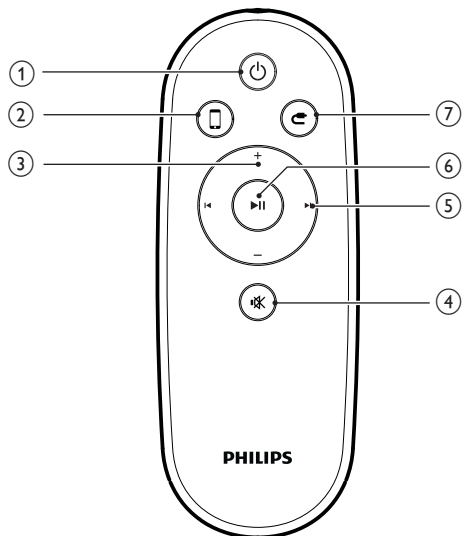
- počítačom PC/Mac s nainštalovaným programom iTunes 10 (alebo novším) a nasledujúcimi modelmi zariadenia iPod/iPhone/iPad s nainštalovaným systémom iOS 4.3 (alebo novším):
 - iPad 2
 - iPad
 - iPhone 4
 - iPhone 3GS
 - iPod touch (2., 3. a 4. generácia)







Prehľad bezdrôtových reproduktorov SoundSphere



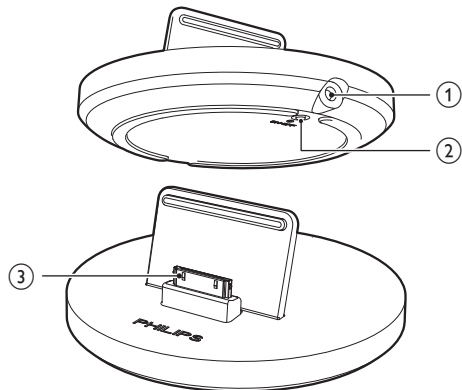
- ① **⏻**
 - Zapnutie/vypnutie zariadenia.
 - (Stlačenie a podržanie) reštartovanie jednotky.
- ② **MP3-LINK**
 - Pripojenie externého audio prehrávača pomocou priloženého kábla MP3 Link.
- ③ **~ AC IN**
 - Pripojte napájací kábel.
- ④ **Konektory reproduktora (+/-)**
 - Pripojenie dvoch reproduktorov pomocou dodaného kábla pre reproduktory.
- ⑤ **WiFi SETUP**
 - Pripojenie jednotky k sieti Wi-Fi.
- ⑥ **Indikátor LED**
 - Zobrazenie aktuálneho stavu jednotky.
- ⑦ **Infračervený snímač**
 - Slúži na zaznamenanie signálov z diaľkového ovládania. Namierte diaľkové ovládanie priamo na snímač.

Diaľkové ovládanie - prehľad



- ① 
 - Zapnutie/vypnutie zariadenia.
- ② 
 - Výber zariadenia s protokolom AirPlay ako zdroja zvuku.
- ③ +/-
 - Nastavenie hlasitosti.
- ④ 
 - Stlmenie alebo opätovné obnovenie hlasitosti.
- ⑤ 
 - Preskočenie na predchádzajúcu/nasledujúcu skladbu.
- ⑥ 
 - Spustenie alebo prerušenie prehrávania.
- ⑦ 
 - Výber rozhrania MP3 Link ako zdroja zvuku.

Prehľad dokovacej nabíjačky



- ① ~ DC IN
 - Pripojenie sieťového adaptéra.
- ② ON/OFF
 - Zapnutie a vypnutie osvetlenia LED okolo dokovacej nabíjačky.
- ③ Konektor doku pre zariadenia iPod/iPhone/iPad

3 Príprava

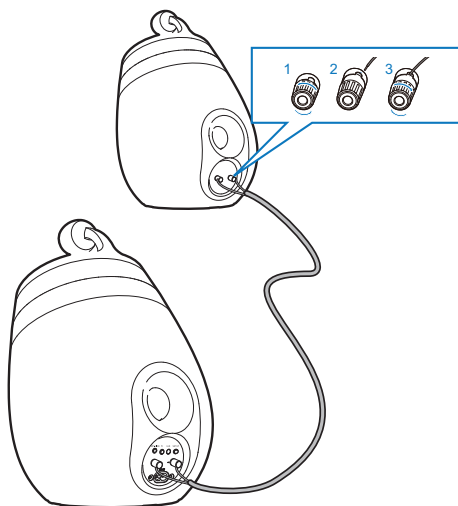
Vždy postupujte podľa poradia pokynov v tejto kapitole.

Pripojenie

Pripojenie káblov pre reproduktory

Poznámka

- Úplne zasuňte odizolovanú časť každého kábla reproduktora do zásuvky.
- Najlepši zvuk dosiahnete iba použitím dodaných reproduktorov.



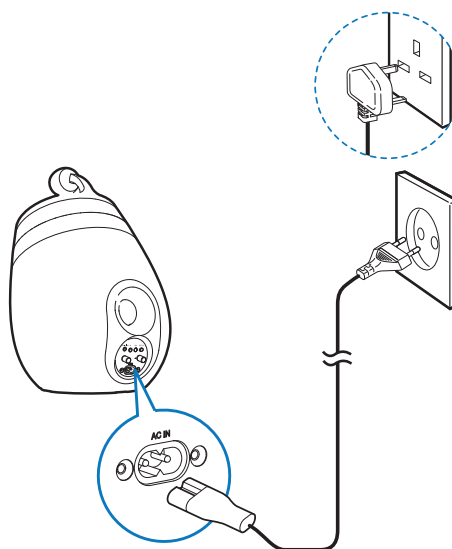
- 1 Odskrutkujte konektory reproduktora.
- 2 Úplne zasuňte koniec kábla reproduktora s červeným označením do ľavého červeného (+) konektora.
- 3 Zaskrutkujte ľavý červený (+) konektor a zaistite kábel.

- 4 Úplne zasuňte koniec kábla reproduktora bez červeného označenia do ľavého čierneho (-) konektora.
- 5 Zaskrutkujte ľavý čierny (-) konektor a zaistite kábel.
- 6 Opakujte kroky 2 – 5 a zasuňte kábel druhého reproduktora do konektorov na pravej strane.

Pripojenie napájania

Výstraha



- Nebezpečenstvo poškodenia produktu! Skontrolujte, či napätie zdroja napájania zodpovedá napätiu vyznačenému na spodnej strane jednotky.
- Nebezpečenstvo zásahu elektrickým prúdom! Pri odpájaní napájacieho kábla vždy vytiahnite zástrčku zo zásuvky. Nikdy neťahajte za kábel.
- Pred pripojením napájacieho sieťového adaptéra sa uistite, že ste zapojili všetky ostatné pripojenia.



- Zapojte sieťový napájací kábel do
 - zásuvky ~ **AC IN** na zadnej strane hlavného reproduktora.
 - sieťovej elektrickej zásuvky.

Zapnutie zariadenia DS9800W

Po náležitom pripojení napájania sa zariadenie spustí automaticky.

- Počkajte, kým sa jednotka úspešne nespustí.
 - ↳ Spustenie trvá približne 35 sekúnd.
 - ↳ Počas spúšťania indikátor LED na zadnej strane jednotky rýchlo bliká na zeleno.
 - ↳ Ak sa po spustení nenastaví žiadne pripojenie Wi-Fi pre zariadenie DS9800W, indikátor LED začne pomaly blikáť na zeleno.
- Ak chcete prepnúť zariadenie do pohotovostného režimu, stlačte tlačidlo .
- Zariadenie zapnete z pohotovostného režimu opätovným stlačením tlačidla .

- 1 Otvorte priečinok na batérie.
- 2 Vložte jednu batériu typu CR2032 so správnou polaritou (+/-) podľa zobrazenia.
- 3 Zatvorte priečinok na batérie.

Poznámka

- Pred použitím akýchkoľvek funkčných tlačidiel na diaľkovom ovládaní najskôr vyberte prostredníctvom diaľkového ovládania (nie tlačidla na zariadení) správny zdroj.
- Ak diaľkové ovládanie nebudete dlhší čas používať, batériu vyberte.
- Aby ste dosiahli lepší príjem signálu, namierte diaľkové ovládanie priamo na infračervený snímač na prednej strane hlavného reproduktora.

Príprava diaľkového ovládania

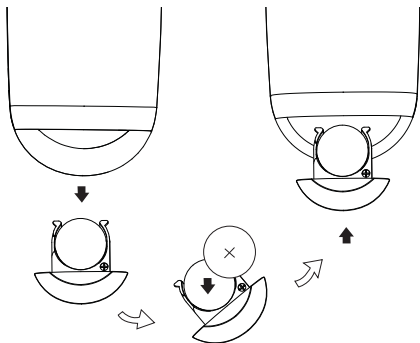
Výstraha

- Nebezpečenstvo explózie! Batérie odkladajte mimo dosahu zdrojov tepla, slnečného žiarenia a ohňa. Nikdy nevhadzujte batérie do ohňa.

Pri prvom použití:

- 1 Odstráňte ochranné pútko a batéria diaľkového ovládania sa aktivuje.

Výmena batérie diaľkového ovládania:



4 Pripojenie zariadenia do domácej siete Wi-Fi na použitie technológie AirPlay



Ak chcete pripojiť zariadenie do existujúcej domácej siete Wi-Fi, musíte na zariadenie aplikovať nastavenie domácej siete Wi-Fi. To môžete vykonať dvoma spôsobmi (podľa toho, aký typ smerovača Wi-Fi používate):

- Automaticky – ak má váš smerovač Wi-Fi zapnutý protokol WPS (chránené nastavenie Wi-Fi) a podporuje PBC (Push Button Connection – Pripojenie jedným tlačidlom) (pozrite si 'Možnosť 1: Pripojenie k smerovaču s protokolom WPS' na strane 12)
- Manuálne – ak váš smerovač Wi-Fi nepodporuje WPS (pozrite si

'Možnosť 2: Pripojenie k smerovaču bez ochrany WPS' na strane 13)

Po úspešnom pripojení si zariadenie bude pamätať nastavenia vašej domácej siete Wi-Fi. Môžete si vychutnávať AirPlay vždy, keď zariadenie zapnete do napájania a automaticky pripojíte k domácej sieti Wi-Fi.

Pred pripojením zariadenia k domácej sieti Wi-Fi skontrolujte nasledujúce body.

- 1 Uistite sa, že je smerovač Wi-Fi zapnutý a funguje správne.
- 2 Uistite sa, že sa zariadenie správne zaplo a spustilo (pozrite si 'Zapnutie zariadenia DS9800W' na strane 11).
- 3 Identifikujte typ smerovača Wi-Fi (podrobnosti nájdete v návode na používanie smerovača Wi-Fi).

Možnosť 1: Pripojenie k smerovaču s protokolom WPS



Poznámka

- Predtým, ako stlačíte akékoľvek tlačidlo na zariadení, skontrolujte, či sa zariadenie úspešne spustilo (pozrite si 'Zapnutie zariadenia DS9800W' na strane 11).

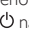
- 1 Stlačte tlačidlo WPS na vašom smerovači Wi-Fi.



- 2 Krátko po vykonaní kroku 1 stlačte tlačidlo **Wi-Fi SETUP** na zadnej časti hlavného reproduktora.
- ↳ Indikátor LED začne blikať striedavo červenou, žltou a zelenou farbou.
 - ↳ Do 2 minút indikátor LED prestane blikať, zostane svietiť na zeleno a jednotka pípne.
 - ↳ Zariadenie je úspešne pripojené k vašej domácej sieti Wi-Fi.



Tip

- Pri niektorých smerovačoch Wi-Fi budete musieť podržať tlačidlo WPS, aby sa vytvorilo pripojenie Wi-Fi alebo zapnúť funkciu WPS PBC na konfiguračných stránkach smerovača. Podrobnosti nájdete v používateľských príručkách konkrétnych smerovačov.
- Ak indikátor LED na zariadení DS9800W blíkajú na žltú, znamená to, že pripojenie Wi-Fi zlyhalo. Počkajte 2 minúty a skúste znova. Ak problém pretrváva, skúste nastaviť pripojenie Wi-Fi manuálne (pozrite si 'Možnosť 2: Pripojenie k smerovaču bez ochrany WPS' na strane 13).
- Ak pripojenie Wi-Fi opäť zlyhá, vynulujte jeho nastavenie stlačením a podržaním tlačidla  na hlavnom reproduktore a potom to skúste znova.

Možnosť 2: Pripojenie k smerovaču bez ochrany WPS

Poznámka

- Pripojiť zariadenie k smerovaču s WPS môžete aj manuálne podľa postupu uvedeného nižšie.

Ak chcete zariadenie k smerovaču WPS pripojiť manuálne, potrebujete prístup na zabudovanú konfiguračnú stránku zariadenia, aby ste mohli zmeniť jeho interné nastavenia Wi-Fi. Potrebujete zariadenie s podporou Wi-Fi s internetovým prehľadávačom, aby ste vytvorili dočasné pripojenie Wi-Fi k vášmu zariadeniu. Zariadenie s podporou Wi-Fi môže byť iPod Touch/iPhone/iPad alebo počítač PC/Mac. Pri pripájaní zariadenia DS9800W k smerovaču Wi-Fi bez ochrany WPS postupujte podľa pokynov uvedených nižšie.

- 1 Zapište si všetky nastavenia vášho domáceho smerovača Wi-Fi na papier. Použijete ich pri nastavovaní siete Wi-Fi zariadenia (pozrite si 'Zapište si všetky nastavenia vášho domáceho smerovača Wi-Fi' na strane 14).
- 2 Prepnite zariadenie do režimu asistovaného nastavenia Wi-Fi (pozrite si 'Prepnite zariadenie do režimu asistovaného nastavenia Wi-Fi' na strane 14).
 - ↳ Zobrazí sa nová sieť Wi-Fi vytvorená zariadením s názvom siete (SSID) **Philips Fidelio AirPlay**.
- 3 Dočasne pripojte zariadenie s podporou Wi-Fi k novej vytvorenej sieti (pozrite si 'Pripojte zariadenie s podporou Wi-Fi k novej vytvorenej sieti' na strane 14).
- 4 Otvorte zabudovanú webovú stránku vášho zariadenia pomocou internetového prehľadávača na zariadení s podporou Wi-Fi (pozrite si 'Otvorte zabudovanú webovú stránku zariadenia' na strane 16).

- 5 Zmeňte interné nastavenia Wi-Fi vášho zariadenia podľa nastavení, ktoré ste si zapísali na papier v kroku 1 (pozrite si 'Zmena interných nastavení Wi-Fi zariadenia' na strane 17).
- 6 V zariadení s podporou Wi-Fi obnovte existujúce domáce nastavenia siete (pozrite si 'V zariadení s podporou Wi-Fi obnovte existujúce domáce nastavenia siete' na strane 18).

Zapíšte si všetky nastavenia vášho domáceho smerovača Wi-Fi

Poznámka

- Podrobné pokyny vždy nájdete v návode na používanie domáceho smerovača Wi-Fi.

- 1 Pripojte zariadenie s podporou Wi-Fi k vašej existujúcej domácej sieti Wi-Fi.
- 2 Na zariadení s podporou Wi-Fi spustíte internetový prehľadávač (napríklad Apple Safari alebo Microsoft Internet Explorer).
- 3 Otvorte konfiguračnú stránku vášho domáceho smerovača Wi-Fi.
- 4 Nájdite kartu s nastaveniami Wi-Fi a zapíšte si na papier nasledujúce informácie:
 - (A) Názov siete (SSID)
 - (B) Režim zabezpečenia Wi-Fi (zvyčajne WEP, WPA alebo WPA2, pokiaľ sú povolené)
 - (C) Heslo Wi-Fi (ak je povolené zabezpečenie Wi-Fi)
 - (D) Režim DHCP (zapnutý alebo vypnutý)
 - (E) Nastavenia statickej adresy IP (ak je vypnutý režim DHCP)

Prepnite zariadenie do režimu asistovaného nastavenia Wi-Fi

- Po úspešnom spustení (pozrite si 'Zapnutie zariadenia DS9800W' na strane 11) stlačte a minimálne 5 sekúnd podržte tlačidlo **Wi-Fi SETUP** na zadnej strane hlavného reproduktora.
 - ↳ Indikátor LED začne striedavo blikať na zeleno a žltu.
 - ↳ Vytvorí sa nová sieť Wi-Fi samotného zariadenia DS9800W, s názvom siete (SSID) v tvare **Philips Fidelio AirPlay**.
 - ↳ Úspešné vytvorenie tejto novej siete Wi-Fi trvá asi 45 sekúnd.

Poznámka

- Po dokončení ručného nastavenia siete Wi-Fi pre zariadenie DS9800W táto nová sieť Wi-Fi zmizne.
- Ak sa vám nepodarí prejsť do režimu asistovaného nastavenia Wi-Fi, vypnite a zapnite zariadenie, a po úspešnom spustení to skúste znova.
- Uistite sa, že v blízkosti nie sú zároveň iné zariadenia Philips s podporou AirPlay v režime asistovaného nastavenia Wi-Fi. Viaceré nové siete Wi-Fi vytvorené takýmto spôsobom sa môžu navzájom rušiť.

Pripojte zariadenie s podporou Wi-Fi k novej vytvorenej sieti

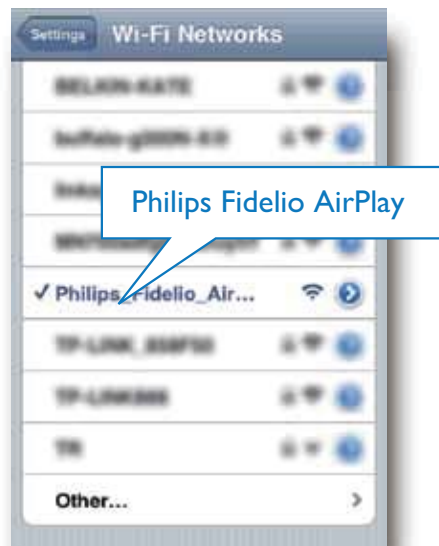
Nová sieť Wi-Fi vytvorená vašim zariadením umožňuje prístup len jedného zariadenia s podporou Wi-Fi. Aby nedochádzalo k rušeniu medzi akýmikoľvek inými zariadeniami Wi-Fi, odporúča sa dočasne vypnúť funkciu Wi-Fi na ostatných zariadeniach.


Možnosť 1: Použite zariadenie iPod Touch/ iPhone/iPad

- 1 Na zariadení iPod touch/iPhone/iPad vyberte položku **Settings** (Nastavenie)-> Wi-Fi.



- 2 Zo zoznamu dostupných sietí vyberte možnosť **Philips Fidelio AirPlay**.



- 3 Počkajte, kým sa úspešne nevytvorí pripojenie Wi-Fi na vašom zariadení iPod Touch/iPhone/iPad.
↳ V ľavom hornom rohu zariadenia iPod Touch/iPhone/iPad sa zobrazí .



Tip

- Ak v zozname nie je **Philips Fidelio AirPlay**, skúste znova vyhľadať dostupné siete Wi-Fi.

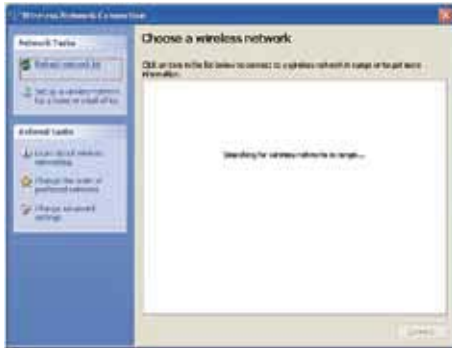
Možnosť 2: Použite počítač PC/Mac s podporou Wi-Fi



Poznámka

- Informácie o pripojení počítača PC/Mac k sieti Wi-Fi nájdete v návode na používanie počítača PC/Mac.
- Počas pripojenia k sieti Wi-Fi nepripájajte k počítaču žiadny sieťový kábel.

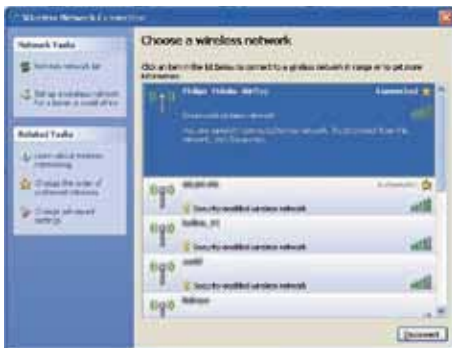
- 1 Otvorte nástroj na nastavenie Wi-Fi alebo ovládací panel na počítači PC/Mac.
- 2 Vyhľadajte dostupné siete Wi-Fi.



- 3 Zo zoznamu dostupných sietí vyberte možnosť Philips Fidelio AirPlay.



- 4 Počkajte, kým sa úspešne nevytvorí pripojenie Wi-Fi na počítači PC/Mac.



Tip


- Ak v zozname nie je **Philips Fidelio AirPlay**, skúste znova vyhľadať dostupné siete Wi-Fi.

Otvorte zabudovanú webovú stránku zariadenia

- 1 Na vašom zariadení s podporou Wi-Fi spustíte prehľadávač Apple Safari alebo akýkoľvek iný internetový prehľadávač.
- 2 Do panela adresy v prehľadávači zadajte **192.168.1.1** a potvrdíte.
 - ↳ Zobrazí sa konfiguračná webová stránka zariadenia.



Ak na počítači PC/Mac s podporou Wi-Fi používate Safari, môžete tiež z rozbaľovacieho zoznamu služby Bonjour vybrať možnosť „Philips_Fidelio XXX“ a priamo tak zadať konfiguračnú webovú stránku zariadenia.

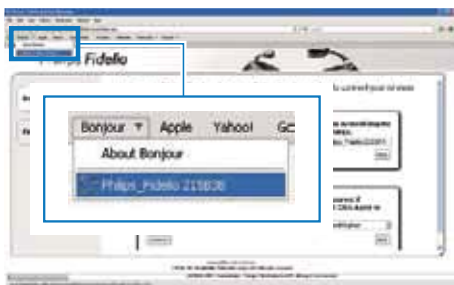
- 1 Kliknite na položku  -> **Preferencie**.
↳ Zobrazí sa ponuka Záložky.



- 2 Začiarknite položku **Zahrnúť Bonjour** na paneli Záložky.



- 3 Z rozbaľovacieho zoznamu služby Bonjour zobrazenej na paneli záložiek vyberte možnosť „Philips_Fidelio XXX“.
↳ Zobrazí sa konfiguračná webová stránka zariadenia.



Zmena interných nastavení Wi-Fi zariadenia

Na konfiguračnej webovej stránke zariadenia môžete zmeniť interné nastavenia pripojenia zariadenia k vašej existujúcej domácej sieti Wi-Fi.

Poznámka

- Uistite sa, že sa nastavenia na konfiguračnej webovej stránke zhodujú s nastaveniami vašej domácej siete Wi-Fi, ktoré ste si zapísali na papier.



- Podľa pokynov na obrazovke zmeňte a potvrďte interné nastavenia Wi-Fi zariadenia DS9800W.
↳ Po chvíli indikátor na zadnej strane zariadenia prestane blikať, ostane svietiť na zeleno a jednotka pípne.
↳ Zariadenie je úspešne pripojené k vašej existujúcej domácej sieti Wi-Fi.

Poznámka

- Ak indikátor LED na zariadení nesvieti nepretržite na zeleno, znamená to, že pripojenie Wi-Fi zlyhalo. Vypnite smerovač Wi-Fi aj zariadenie DS9800W a potom ich znova zapnite, aby ste skontrolovali, či zariadenie DS9800W možno pripojiť k vašej domácej sieti Wi-Fi. Ak problém pretrváva, zopakujte vyššie uvedené postupy.
- Keď dokončíte vyššie uvedené zmeny alebo vypnete a zapnete zariadenie, nová sieť Wi-Fi vytvorená zariadením zmizne.

Tip

- Ak chcete, môžete zmeniť názov zariadenia v položke **Advanced settings (Rozšírené nastavenia)** -> **AirPlay Device Name** (Názov zariadenia s protokolom AirPlay) na konfiguračnej webovej stránke zariadenia DS9800W. To je užitočné, keď máte v domácnosti viac zariadení Philips s podporou AirPlay a potrebujete ich od seba odlišiť.
- Ak chcete zadať názov siete (SSID) manuálne (napríklad ak chcete svoje SSID skryť), môžete to urobiť v položke **Advanced settings (Rozšírené nastavenia)** -> **CONFIGURE MANUALLY** (KONFIGUROVAŤ MANUÁLNE) na konfiguračnej webovej stránke zariadenia DS9800W.

V zariadení s podporou Wi-Fi obnovte existujúce domáce nastavenia siete

Poznámka

- Skontrolujte, či sa nastavenia v krokoch 2 až 3 uvedených nižšie zhodujú s nastaveniami siete Wi-Fi, ktoré ste si zapísali na papier.

- 1 Na zariadení iPod Touch/iPhone/iPad vyberte položku **Settings (Nastavenia)** -> **Wi-Fi**.
 - Alebo otvorte zoznam dostupných sietí/Wi-Fi na počítači PC/Mac.



- 2 Zo zoznamu dostupných bezdrôtových sietí vyberte názov siete (SSID).



- 3 V prípade potreby zadajte heslo siete.
- 4 Počkajte, kým sa úspešne nevytvorí pripojenie k vašej domácej sieti Wi-Fi.

5 Prehrávanie

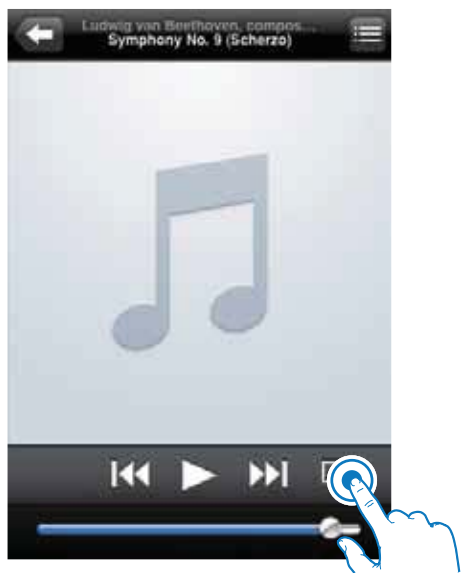
Prenos zvuku z hudobnej knižnice iTunes do zariadenia

Poznámka

- Uistite sa, že je hostiteľské zariadenie iTunes pripojené k tej istej sieti Wi-Fi ako zariadenie. Zariadenie iTunes môže byť iPod Touch/iPhone/iPad s nainštalovaným systémom iOS 4.3 (alebo novším) alebo počítač PC/Mac s podporou Wi-Fi s nainštalovaným programom iTunes 10 (alebo novším).

Prenos zvuku zo zariadenia iPod Touch/iPhone/iPad

- 1 Na zariadení iPod touch/iPhone/iPad spustíte aplikáciu **iPod/hudobnú aplikáciu**.
- 2 Ťuknite na ikonu AirPlay.



- 3 Zo zoznamu AirPlay vyberte možnosť **Philips_Fidelio XXXX** (alebo názov zadaný používateľom).



- 4 Vyberte mediálny súbor a spustite jeho prehrávanie.
 ↳ Po chvíli budete zo zariadenia DS9800W počuť hudbu.

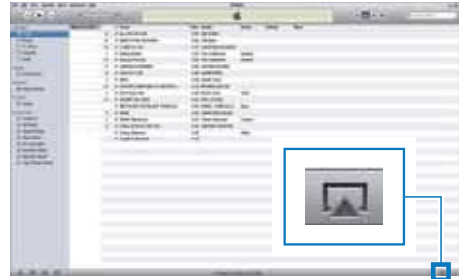


Poznámka

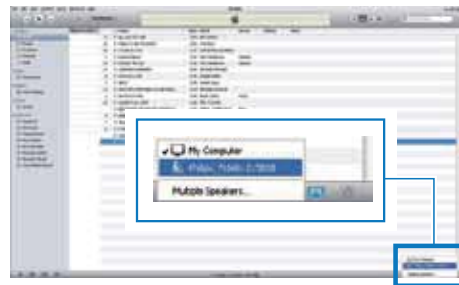
- Ak po dokončení nastavenia nepočujete hudbu, na svojom zariadení iPod Touch/iPhone/iPad vykonajte jednu z nasledujúcich operácií:
- (1) Odpojte a znova pripojte zariadenie k tomu istému smerovaču Wi-Fi,
- (2) Zatvorte všetky aplikácie spustené v pozadí,
- (3) Vypnite a znova zapnite svoje zariadenie iPod Touch/iPhone/iPad.

Prenos zvuku z počítača PC/Mac

- 1 Na počítači PC/Mac spustíte program iTunes 10 (alebo novšiu verziu).
 2 V okne kliknite na ikonu AirPlay.





- 3 Zo zoznamu AirPlay vyberte možnosť **Philips_Fidelio_AirPlay XXXX** (alebo názov zadaný používateľom).



- 4 Vyberte mediálny súbor a spustite jeho prehrávanie.
 ↳ Po chvíli budete zo zariadenia DS9800W počuť hudbu.



Tip

- Keď prenášate zvuk z hudobnej knižnice iTunes na počítači PC/Mac, môžete v kroku 3 zvoliť viac zariadení s podporou AirPlay (ak sú k dispozícii) a prenášať hudbu na všetky súčasne.
- Ak používate staršiu verziu programu iTunes, ikona AirPlay sa môže zobrazovať ako  namiesto .

Tip

- Ak bezdrôtovo prenášate hudbu z počítača PC/Mac, na ovládanie prehrávania hudby zo zariadenia AD7000W spustíte program iTunes a označíte možnosť **Allow iTunes audio control from remote speakers** (Povoliť ovládanie zvuku iTunes zo vzdialených reproduktorov) v položke **Edit** (Upraviť) (pre systém Windows) alebo **iTunes** (pre Mac) -> **Preferences...** (**Predvoľby...**) -> **Devices** (**Zariadenia**).

Ovládanie prehrávania

Môžete vybrať rôzne voľby prehrávania buď z hostiteľského zariadenia iTunes alebo z vášho zariadenia.

Poznámka

- Nižšie uvedené činnosti sa týkajú dodávaného diaľkového ovládania zariadenia DS9800W.
- Uistite sa, že prenos zvuku z hudobnej knižnice iTunes do zariadenia úspešne funguje.

- Prehrávanie spustíte alebo pozastavíte stlačením tlačidla **▶||**.
- Na predchádzajúcu alebo nasledujúcu skladbu prejdete stlačením tlačidla **◀/▶**.
- Hlasitosť upravíte opakovaným stláčaním tlačidiel **+/-**.
- Zvuk stlmíte alebo opätovne obnovíte stlačením tlačidla **🔊**.
- Ak chcete ako zdroj zvuku nastaviť pripojenie MP3 Link (ak je pripojené), stlačte tlačidlo **🔌**.
- Na zvukové zariadenie s protokolom AirPlay opätovne prepnete stlačením tlačidla **📶**.

Používanie rozšírených nastavení zvuku

Ak vaše hostiteľské zariadenie iTunes je iPod Touch/iPhone/iPad:

Ak chcete získať rozšírené nastavenia zvuku a ďalšie funkcie, môžete pomocou zariadenia iPod Touch/iPhone/iPad prevziať aplikáciu **Philips Fidelio** z lokality Apple App Store. Je to bezplatná aplikácia od spoločnosti Philips.

Ak vaše hostiteľské zariadenie iTunes je počítač PC/Mac podporou Wi-Fi:

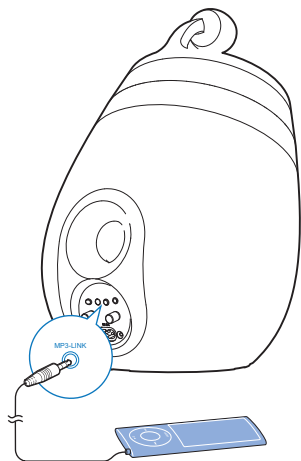
Ako rozšírené nastavenia zvuku môžete použiť ekvalizér dostupný priamo v programe iTunes (**View (Zobrazenie)** -> **Show Equalizer (Zobrazit ekvalizér)**).


Tip

- Podrobnosti nájdete v dokumentácii pomocníka k programu iTunes.

Prehrávanie z externého zariadenia

Prostredníctvom vášho zariadenia môžete prehrávať aj obsah externého zvukového prehrávača.



- 1 Pripojte dodaný prepojovací kábel MP3 Link k:
 - zásuvke **MP3-LINK** na zadnej strane zariadenia.
 - konektoru slúchadiel externého zvukového prehrávača.
- 2 Stlačením tlačidla  vyberiete zdroj MP3 link.

6 Nabíjanie zariadení iPod/iPhone/iPad prostredníctvom samostatnej dokovacej nabíjačky

Prostredníctvom dodávanej samostatnej dokovacej nabíjačky môžete nabíjať zariadenia iPod/iPhone/iPad.

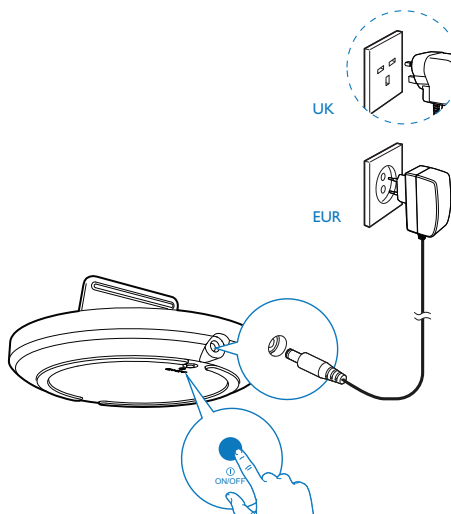
Kompatibilné zariadenia iPod/iPhone/iPad

Samostatná dokovacia nabíjačka podporuje nabíjanie nasledujúcich modelov zariadení iPod, iPhone a iPad.

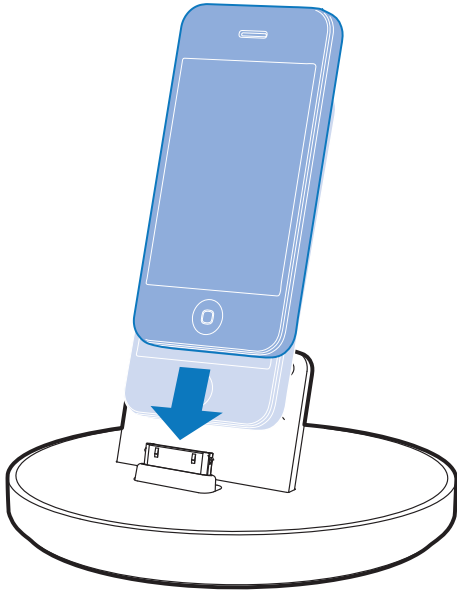
- iPad 2
- iPad
- iPhone 4
- iPhone 3GS
- iPhone 3G
- iPhone
- iPod classic
- iPod 5G
- iPod 4G
- iPod nano (2., 3., 4., 5. a 6. generácia)
- iPod touch (1./2./3.a 4. generácia)

Vloženie zariadenia iPod/iPhone/iPad

- 1 Zapojte sieťový napájací kábel do
 - zásuvky ~ DC IN dokovacej nabíjačky.
 - sieťovej elektrickej zásuvky.



- 2 Vložte zariadenie iPod/iPhone/iPad do dokovacej nabíjačky.
- ↳ Batéria zariadenia iPod/iPhone/iPad vloženého v doku sa začne nabíjať hneď po pripojení dokovacej nabíjačky k zdroju elektrickej energie.



Vybratie zariadenia iPod/iPhone/iPad

- Vytiahnite zariadenie iPod/iPhone/iPad z dokovacej nabíjačky.

7 Aktualizácia firmvéru

Na zlepšenie výkonu zariadenia vám môže spoločnosť Philips ponúknuť nový firmvér, ktorý vaše zariadenie aktualizuje.

Ak chcete mať informácie o najnovšom firmvéri, zaregistrujte si produkt na adrese www.philips.com/welcome.

Poznámka

- Firmvér môžete aktualizovať iba pomocou počítača typu PC/Mac.

Prevzatie súboru aktualizácie



- Na počítači typu PC/Mac prejdite na stránku www.philips.com/support.
- Zadajte číslo modelu a nájdete najnovší dostupný súbor aktualizácie firmvéru.
- Uložte súbor aktualizácie na pevný disk.

Aktualizácia z konfiguračnej stránky

Varovanie

- Pri aktualizácii firmvéru vždy zapojte zariadenie do elektrickej siete. Počas aktualizácie firmvéru zariadenie nikdy nevypnajte.


Poznámka

- Ak chcete používať na počítači PC/Mac iný internetový prehľadávač ako Apple Safari, nezabudnite prejsť na konfiguračnú stránku smerovača Wi-Fi a zapísať si adresu IP zariadenia. Pozrite návod na používanie smerovača Wi-Fi, kde nájdete, ako zistiť adresy IP pripojených zariadení.

- Zapnite zariadenie (pozrite si 'Príprava' na strane 10).
 - Spustenie jednotky trvá približne 35 sekúnd. Počas spúšťania rýchlo bliká zelený indikátor LED na zadnej strane hlavného reproduktora.
 - Po spustení začujete pípnutie a indikátor LED začne nepretržite svietiť na zeleno. Zariadenie sa automaticky pripojí k poslednej nakonfigurovanej sieti Wi-Fi.
- Uistite sa, že sú zariadenie a počítač PC/Mac pripojené k tomu istému smerovaču Wi-Fi.
- Na počítači PC/Mac otvorte prehľadávač Apple **Safari** a z rozbaľovacieho zoznamu služby Bonjour vyberte možnosť „Philips_Fidelio XXXX“.
 - Prípadne otvorte iný internetový prehľadávač v počítači PC/Mac a do panela adresy zadajte adresu IP zariadenia DS9800W (k dispozícii na konfiguračnej stránke smerovača Wi-Fi).
 - Zobrazí sa konfiguračná webová stránka zariadenia.

- 4 Vyberte kartu **Firmware Update (Aktualizácia firmvéru)** a potom podľa pokynov na obrazovke vykonajte aktualizáciu firmvéru.

 Poznámka

- V prípade neúspešnej aktualizácie firmvéru môžete vyššie uvedený postup zopakovať.
- Ak po úspešnej aktualizácii firmvéru nastane nejaký problém s pripojením Wi-Fi, vynulujte nastavenie zariadenia – stlačte a súčasne aspoň 5 sekúnd podržte tlačidlo  na zariadení DS9800W. Potom znova skúste nastaviť sieť Wi-Fi pre zariadenie DS9800W. (pozrite si 'Pripojenie zariadenia do domácej siete Wi-Fi na použitie technológie AirPlay' na strane 12)

8 Informácie o výrobku



Poznámka

- Informácie o výrobku sa môžu zmeniť bez predchádzajúceho upozornenia.

Technické údaje

Zosilňovač

Menovitý výstupný výkon	2 x 50 W RMS
Frekvenčná odpoveď	20 – 20 000 Hz, -3 dB
Odstup signálu od šumu	> 90 dB
Vstup Aux (pripojenie MP3 link)	1 V RMS 20 kohmov

Reproduktory

Impedancia reproduktorov	8 ohmov
Budič reproduktora	Basový reproduktor 130 mm + výškový reproduktor 19 mm
Čítilivosť	> 85 dB/m/W

Bezdrôtový

Bezdrôtový štandard	802.11b/g
Zabezpečenie bezdrôtovej siete	WEP (64 alebo 128 bit), WPA/WPA2 (8 – 63 znakov)
Frekvenčný rozsah	2412 – 2462 MHz (CH1 – CH11) (pre /79, /37, /55, /97) 2412 – 2472 MHz (CH1 – CH13) (pre /12, /10, /05)

PBC (stlačenie jedného tlačidla)	Áno
----------------------------------	-----

Všeobecné informácie

Sieťové napájanie AC	Bezdrôtové reproduktory SoundSphere: 100 – 240 V~, 50/60 Hz
----------------------	--

Samostatná dokovacia nabíjačka:
Model: ASSA28-050200
Vstup: 100 – 240 V~
50/60 Hz 0,45 A
Výstup: 5,0 V === 2000 mA

Prevádzková spotreba energie	22 W
Spotreba energie v pohotovostnom režime Eko	< 0,5 W
Rozmery - každý reproduktor	265 v priemere x 410 mm
Hmotnosť	
- S obalom	14,5 kg
- Reproduktory	12 kg

9 Riešenie problémov



Varovanie

- Nikdy neodstraňujte kryt tohto zariadenia.

Aby ste zachovali záruku, nikdy sa sami nepokúšajte opravovať systém.

Ak sa pri používaní tohto zariadenia vyskytne nejaký problém, skôr než sa obrátíte na servisné stredisko, vyskúšajte nasledujúce riešenia. Ak sa problém neodstráni, prejdite na webovú lokalitu spoločnosti Philips (www.philips.com/welcome). Ak sa rozhodnete obrátiť na spoločnosť Philips, okrem zariadenia si pripravte aj číslo modelu a sériové číslo.

Žiadne napájanie

- Uistite sa, že je sieťová zástrčka zariadenia správne pripojená.
- Uistite sa, že je sieťová zásuvka pod prúdom.

Žiadny zvuk

- Nastavte hlasitosť.
- Skontrolujte sieťové pripojenie. V prípade potreby znova nastavte sieť (pozrite si 'Pripojenie zariadenia do domácej siete Wi-Fi na použitie technológie AirPlay' na strane 12).
- Skontrolujte, či ste zvolili správny zdroj zvuku.

Zariadenie nereaguje

- Zariadenie vynulujete tak, že stlačíte a minimálne 5 sekúnd podržíte ϕ na zariadení DS9800W. Potom znova nastavte sieť Wi-Fi pre zariadenie (pozrite si 'Pripojenie zariadenia do domácej siete Wi-Fi na použitie technológie AirPlay' na strane 12).
- Odpojte a znovu pripojte sieťovú napájaciu zástrčku, potom zariadenie opäť zapnite.

Nefunguje diaľkové ovládanie.

- Pred stlačením ktoréhokoľvek funkčného tlačidla najskôr vyberte správny zdroj pomocou diaľkového ovládania, a nie na hlavnej jednotke.
- Znížte vzdialenosť medzi diaľkovým ovládaním a zariadením.
- Vložte batériu so správnou polaritou (podľa symbolov +/-) ako na obrázku.
- Vymeňte batériu.
- Nasmerujte diaľkové ovládanie priamo na infračervený snímač na prednej strane hlavného reproduktora.

Zlyhalo pripojenie k sieti Wi-Fi

- Skontrolujte, či má váš smerovač Wi-Fi certifikáciu Wi-Fi 802.11b/g. Toto zariadenie je kompatibilné len so smerovačmi s certifikáciou Wi-Fi 802.11b/g.
- Ak má váš smerovač Wi-Fi certifikáciu Wi-Fi 802.11n, musíte povoliť režim 802.11b/g. Zariadenie nepodporuje pripojenie k smerovačom s certifikáciou len 802.11n.
- Toto zariadenie nepodporuje metódu WPS-PIN.
- Ak váš smerovač Wi-Fi podporuje WPS, a metódu WPS-PBC, ale pripojenie zariadenia zlyhá, vyskúšajte metódu manuálneho nastavenia Wi-Fi (pozrite si 'Možnosť 2: Pripojenie k smerovaču bez ochrany WPS' na strane 13).
- Na smerovači Wi-Fi zapnite prenos SSID.
- Zariadenie neumiestňujte do blízkosti potenciálnych zdrojov rušenia, ktoré by mohli ovplyvniť signál Wi-Fi – napríklad od mikrovlnných rúr.
- Ak sa vám v počítači typu PC nepodarí nastaviť sieť Wi-Fi, skontrolujte, či daný počítač využíva sieť Wi-Fi. Na nastavenie siete AirPlay nie je možné používať pripojenie typu Ethernet.
- Uistite sa, že názov SSID domáceho smerovača pozostáva iba z alfanumerických znakov, bez medzier alebo zvláštnych znakov ako %/#/*.
- Ak sa rozhodnete zmeniť pomenovanie zariadenia s protokolom AirPlay „Philips_

- **Fidelio XXXX**“ v ponuke nastavenia, nepoužívajte špeciálne znaky ani symboly.
- Pri niektorých nových typoch smerovačov Wi-Fi sa môže názov siete (SSID) vytvoriť automaticky, keď na pripojenie použijete WPS. Vždy zmeňte predvolený názov siete (SSID) na jednoduchý názov, ktorý obsahuje len alfanumerické znaky, a kvôli zabezpečeniu siete zmeňte režim zabezpečenia Wi-Fi.

Prenos hudby cez protokol AirPlay sa občasne preruší

Vykonajte jeden alebo všetky z nasledujúcich krokov:

- Presuňte zariadenie bližšie k smerovaču Wi-Fi.
- Odstráňte všetky prekážky medzi zariadením a smerovačom Wi-Fi.
- Nepoužívajte kanály Wi-Fi, ktoré už používa iná sieť Wi-Fi v okolí.
- Skontrolujte, či je rýchlosť siete dostatočná (v prípade, že rovnaký smerovač využíva viacero zariadení, môže dôjsť k ovplyvneniu výkonu protokolu AirPlay). Vypnite ostatné zariadenia pripojené k domácejmu smerovaču.
- Povoľte možnosť Quality of Service (Kvalita služby) (QoS) (ak je dostupná v smerovači Wi-Fi).
- Vypnite ostatné smerovače Wi-Fi.

Na hostiteľskom zariadení iTunes nie je žiadna ikona AirPlay

- Uistite sa, že zariadenie už je pripojené k vašej domácej sieti Wi-Fi.
- Pred spustením softvéru iTunes skontrolujte, či ste v počítači PC povolili službu Bonjour. Príklad pre operačný systém Windows XP: túto službu spustíte kliknutím na položku **Štart->Ovládací panel** a dvojitým kliknutím na možnosť **Nástroje na správu-> Služby->Služba Bonjour**. Následne kliknite na možnosť **Štart** a potom tlačidlo **OK** v kontextovej ponuke.

- Ak sa problém neodstráni, skúste zariadenie vypnúť a znovu zapnúť.

Zlyhalo pripojenie počítača Mac/PC cez protokol AirPlay

- Dočasne vypnite bránu firewall a bezpečnostný softvér; aby ste zistili, či neblokujú porty, ktoré technológia AirPlay používa na prenos obsahu. Informácie o tom, ako odblokovať porty, ktoré používa technológia AirPlay, nájdete v dokumentácii pomocníka brány firewall a bezpečnostného softvéru.
- Ak počas prehrávania hudby zo zariadení iPod Touch/iPhone/iPad/Mac/PC cez AirPlay dôjde k prerušeniu alebo zastaveniu prehrávania, skúste reštartovať váš iPod Touch/iPhone/iPad, aplikáciu iTunes alebo zariadenie DS9800V.
- Bezdrôtový prenos videa vo forme prúdu údajov alebo preberanie údajov z FTP môžu preťažiť váš smerovač a spôsobiť výpadky počas prehrávania hudby cez AirPlay. Pokúste sa znížiť zaťaženie smerovača.

SLOVAK REPUBLIC

Prístroj sa nesmie používať v mokrom
a vlhkom prostredí! Chránite pred
striekajúcou a kvapkajúcou vodou!



Specifications are subject to change without notice
© 2011 Koninklijke Philips Electronics N.V.
All rights reserved.

DS9800W_10_UM_V1.0

