

Registrera din produkt och få support på  
[www.philips.com/welcome](http://www.philips.com/welcome)

DS9800W



# Användarhandbok

**PHILIPS**



# Innehållsförteckning

<b>1 Viktigt!</b>	4	<b>7 Uppdatera fast programvara</b>	24
Säkerhet	4	Ladda ned uppdateringsfilen	24
Obs!	5	Uppdatera från konfigurationssidan	24
<b>2 Underhållningssystem</b>	7	<b>8 Produktinformation</b>	26
Introduktion	7	Specifikationer	26
Förpackningens innehåll	7	<b>9 Felsökning</b>	27
Dessutom behöver du	7		
Översikt över de trådlösa			
SoundSphere-högtalarna	8		
Översikt över fjärrkontrollen	9		
Översikt över dockningsladdaren	9		
<b>3 Innan du börjar</b>	10		
Ansluta	10		
Förbereda fjärrkontrollen	11		
<b>4 Anslut till ditt Wi-Fi-nätverk för AirPlay</b>	12		
Scenario 1: Ansluta till en WPS-router	12		
Scenario 2: Ansluta till en icke-WPS-router	13		
<b>5 Uppspelning</b>	19		
Strömma ljud från iTunes-musikbiblioteket till DS9800W	19		
Kontrollera uppspelning	21		
Använda avancerade ljudinställningar	21		
Spela upp från en extern enhet	21		
<b>6 Ladda din iPod/iPhone/iPad med den separata dockningsladdaren</b>	22		
Kompatibel iPod/iPhone/iPad	22		
Ansluta iPod/iPhone/iPad	22		

# 1 Viktigt!

## Säkerhet

### Nätsäkring

Den här informationen gäller bara produkter med en nätkontakt från Storbritannien.

Den här produkten har en godkänd gjuten kontakt. Om du byter säkringen ska du använda en med:

- klassificering synlig på kontakten,
- den ska vara BS 1362-godkänd och
- ha ASTA-godkännandemärke.

Kontakta återförsäljaren om du är osäker på vilken typ av säkring du ska använda.

Varning! För att uppfylla EMC-direktivet (2004/108/EG) får nätkontakten inte skiljas från nätsladden.

### Information för Europa:

Lär dig de här säkerhetssymbolerna



Utropstecknet betyder att det finns funktioner som du bör läsa mer om i den handbok som medföljer, för att undvika problem vid användning och underhåll.

Blixtsymbolen anger att det finns oisolerade komponenter i produkten som kan ge en elektrisk stöt.

För att minska risken för brand och elektriska stötar bör du inte utsätta apparaten för regn

eller fukt och du bör inte heller placera kärl med vatten, exempelvis blomvaser, ovanpå produkten.

- ① Läs de här instruktionerna.
- ② Behåll de här instruktionerna.
- ③ Läs och ta till dig varningstexten.
- ④ Följ samtliga instruktioner.
- ⑤ Använd inte produkten i närheten av vatten.
- ⑥ Rengör endast med torr trasa.
- ⑦ Blockera inte ventilationsöppningar. Installera apparaten i enlighet med tillverkarens instruktioner.
- ⑧ Ta inte bort produktens hölje.
- ⑨ Använd endast produkten inomhus. Utsätt inte produkten för droppande/stänkande vatten, regn eller hög fuktighet.
- ⑩ Skydda produkten mot direkt solljus, öppna lågor och värme.
- ⑪ Installera den inte i närheten av någon värmekälla, som element, varmluftsintag, spis eller annan elektrisk utrustning (inklusive förstärkare).
- ⑫ Placera inte någon annan elektrisk utrustning på produkten.
- ⑬ Placera inga farliga föremål på enheten (t.ex. föremål som innehåller vätska, eller levande ljus).
- ⑭ Produkten kan inkludera batterier. Se säkerhetsinstruktionerna och instruktionerna för kassering av batterier i den här användarhandboken.
- ⑮ Om nätkontakten eller ett kontaktdon används som fränkopplingsenhet ska den vara lätt att komma åt.

## Varning

- Ta aldrig bort höljet från apparaten.
- Smörj aldrig någon del av apparaten.
- Placera aldrig apparaten ovanpå någon annan elektrisk utrustning.
- Skydda apparaten mot direkt solljus, öppna lågor och värme.
- Se till att nätsladden, kontakten och adaptern alltid är enkelt tillgängliga så att du kan koppla bort apparaten från eluttaget.

Risk för överhettning! Installera inte apparaten i ett trångt utrymme. Lämna alltid ett utrymme på minst 10 cm runt apparaten för ventilation. Se till att gardiner och andra föremål inte täcker apparatens ventilationshål.

## Nätsäkring

Den här informationen gäller bara produkter med en nätkontakt från Storbritannien. Den här produkten har en godkänd gjuten kontakt. Om du byter säkringen ska du använda en med:

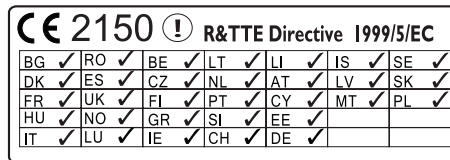
- klassificering synlig på kontakten,
- den ska vara BS 1362-godkänd och
- ha ASTA-godkännandemärke.

Kontakta återförsäljaren om du är osäker på vilken typ av säkring du ska använda. Varning! För att uppfylla EMC-direktivet (2004/108/EG) får nätkontakten inte skiljas från nätsladden.

## Obs!



Användning av den här produkten överensstämmer med EU:s förordningar om radiostörningar.



Enheten kan användas i EU utan begränsningar inomhus, men kan inte användas utomhus i Frankrike på hela frekvensbandet tills något annat tillkännages.

Den här produkten uppfyller kraven i direktivet 1999/5/EG.

## Ändringar

Förändringar som inte godkänts av tillverkaren kan upphäva användarens behörighet att använda den här enheten.



Produkten är utvecklad och tillverkad av högkvalitativa material och komponenter som både kan återvinnas och återanvändas.



När den här symbolen med en överkryssad papperskorg visas på produkten innebär det att produkten omfattas av det europeiska direktivet 2002/96/EG.

Ta reda på var du kan hitta närmaste återvinningsstation för elektriska och elektroniska produkter.

Följ den lokala lagstiftningen och släng inte dina gamla produkter i det vanliga hushållsavfallet. Genom att kassera dina gamla produkter på rätt sätt kan du bidra till att minska eventuella negativa effekter på miljö och hälsa.



Din produkt innehåller batterier som omfattas av EU-direktiv 2006/66/EC, som inte får kasseras som vanliga hushållssopor. Ta reda på vilka lokala regler som gäller för separat

insamling av batterier eftersom korrekt kassering bidrar till att förhindra negativ påverkan på miljö och hälsa.

#### Information om batterianvändning:



#### Var försiktig

- Risk för läckage: Använd endast den angivna batteritypen. Blanda inte nya och använda batterier. Blanda inte batterier av olika märken. Kontrollera att polerna hamnar åt rätt håll. Ta bort batterier ur produkter som inte används under en längre tid. Förvara batterier på en torr plats.
- Risk för personskada: Använd handskar när du hanterar läckande batterier. Förvara batterier utom räckhåll för barn och husdjur.
- Risk för explosion: Kortslut inte batterier. Utsätt inte batterier för stark hetta. Släng inte batterier i eld. Skada inte och ta inte isär batterier. Ladda inte ej laddningsbara batterier.

#### Miljöinformation

Allt onödigt förpackningsmaterial har tagits bort. Vi har försökt göra paketeringen lätt att dela upp i tre olika material: kartong (lådan), polystyrenskum (buffert) och polyeten (påsar; skyddande skumskiva).

Systemet består av material som kan återvinnas och återanvändas om det monteras isär av ett specialiserat företag. Följ de lokala föreskrifterna för kassering av förpackningsmaterial, användna batterier och gammal utrustning.

#### Made for



iPod



iPhone



iPad



"Made for iPod", "Made for iPhone" och "Made for iPad" betyder att ett elektroniskt tillbehör har tagits fram särskilt för iPod, iPhone eller iPad, och att utvecklaren har certifierat det för att uppfylla Apple-standard. Apple ansvarar inte för den här enhetens funktion eller dess uppfyllande av standarder för säkerhet och användning. Observera att användningen av det

här tillbehöret med iPod, iPhone eller iPad kan påverka den trådlösa kapaciteten. AirPlay, iPod och iPhone är varumärken som tillhör Apple Inc., registrerat i USA, och andra länder. iPad är ett varumärke som tillhör Apple Inc.

#### Symbol för klass II-utrustning:



Dubbelisolerad KLASS II-apparat utan skyddande jordanslutning.



#### KommentarKommentar

- Typplattan sitter på baksidan av apparaten.

## 2 Underhållnings-system

Gratulerar till din nya produkt och välkommen till Philips! Genom att registrera din produkt på [www.philips.com/welcome](http://www.philips.com/welcome) kan du dra nytta av Philips support.

Om du kontaktar Phillips behöver du ange modell- och serienumret till apparaten. Modell- och serienumret finns på apparatens undersida. Skriv numren här:

Modellnummer \_\_\_\_\_

Serienr \_\_\_\_\_

---

### Introduktion

Med Apple AirPlay-tekniken kan du spela upp ditt iTunes-bibliotek från din Mac, PC, iPhone, iPod touch eller iPad med alla AirPlay-aktiverade enheter (till exempel din DS9800W) som är anslutna till Wi-Fi-nätverket.

Med en AirPlay-aktiverad enhet (till exempel din DS9800W) kan du:

- strömma ljud från iTunes-musikbiblioteket till valfritt rum hemma
- välja vilka AirPlay-aktiverade enheter du vill spela upp musik på (om du har fler än en sådan enhet hemma)
- strömma ljud till flera AirPlay-aktiverade enheter samtidigt (endast från iTunes-musikbiblioteket på din PC/Mac)

#### Tips

- Information om fler Philips AirPlay-aktiverade enheter finns på [www.philips.com/welcome](http://www.philips.com/welcome).

Med DS9800W kan du även:

- spela upp musik från andra ljudenheter via **MP3-LINK**-uttaget.

Med den separata dockningsladdaren som medföljer kan du:

- ladda din iPod/iPhone/iPad direkt.

---

### Förpackningens innehåll

Kontrollera och identifiera innehållet i förpackningen:

- Huvudenhet (2 x trådlös SoundSphere-högtalare med inbyggd Wi-Fi-modul)
- 1 x kabel för högtalaranslutning
- 1 x nätsladd (för huvudenheten)
- 1 x fjärrkontroll med batteri (för huvudenheten)
- 1 MP3 link-kabel
- 1 x separat dockningsladdare
- 1 x nätadapter (för dockningsladdaren)
- Användarhandbok (på CD-ROM)
- Snabbstartguide

---

### Dessutom behöver du

För att strömma ljud trådlöst med AirPlay behöver du:

- En Wi-Fi-certifierad router
- En värd för iTunes-musikbiblioteket, till exempel en iPod touch/iPhone/iPad med iOS 4.3 (eller senare) eller en PC/Mac med Wi-Fi-funktioner och iTunes 10 (eller senare)

Din DS9800W måste vara ansluten till samma lokala nätverk som iTunes-värdenheten via Wi-Fi-routern.

---

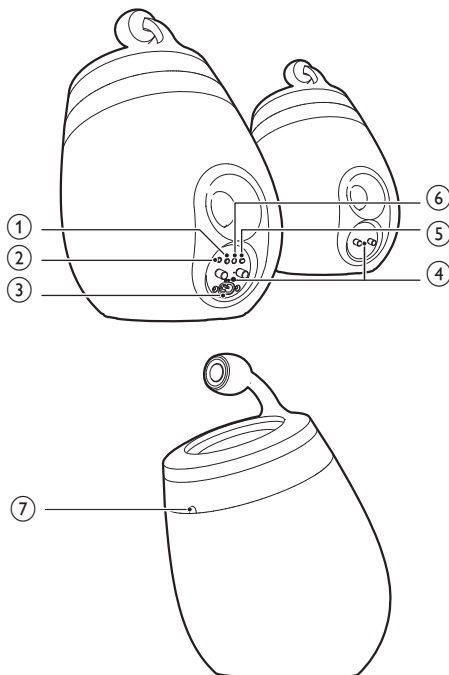
## Lista med kompatibla iTunes-värdenheter för AirPlay

När det gäller AirPlay är DS9800W kompatibel med:

- en Wi-Fi-aktiverad PC/Mac med iTunes 10 (eller senare), och
- följande modeller av iPod/iPhone/iPad med iOS 4.3 (eller senare):
  - iPad 2
  - iPad
  - iPhone 4
  - iPhone 3GS
  - iPod touch (2:a, 3:e, 4:e generationen)

---

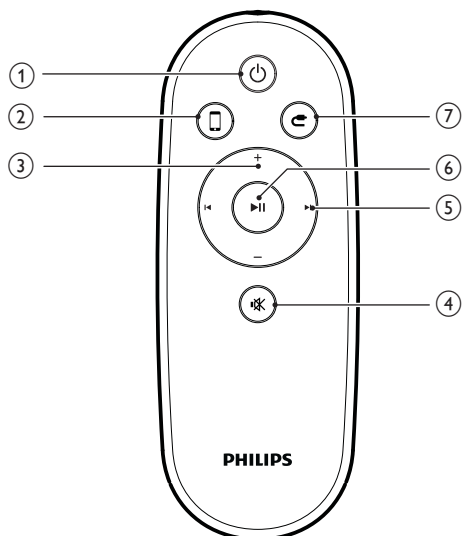
## Översikt över de trådlösa SoundSphere-högtalarna



- ① **⏻**
  - Slå på/stänga av enheten.
  - (Tryck in och håll kvar) återställ enheten.
- ② **MP3-LINK**
  - Anslut en extern ljudspelare med hjälp av den medföljande MP3 link-kabeln.
- ③ **~ AC IN**
  - Ansluta nätsladden.
- ④ **Högtalaranslutningar (+ /-)**
  - Anslut de två högtalarna genom den medföljande högtalarkabeln.
- ⑤ **WiFi SETUP**
  - Anslut enheten till ett Wi-Fi-nätverk.
- ⑥ **Indikatorlampa**
  - Visa enhetens aktuella status.
- ⑦ **IR-sensor**
  - Känner av signaler från fjärrkontrollen. Rikta fjärrkontrollen direkt mot sensorn.

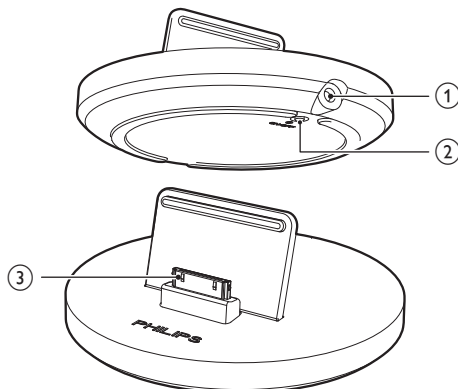


## Översikt över fjärrkontrollen



- ① Slå på/stänga av enheten.
- ② Välj AirPlay-enhetens ljudkälla.
- ③ Justera volymen.
- ④ Stäng av ljudet eller återställ volymen.
- ⑤ Hoppa till föregående/nästa spår.
- ⑥ Starta eller pausa skivuppspelning.
- ⑦ Välj MP3 Link-ljudkällan.

## Översikt över dockningsladdaren



- ① ~ DC IN
  - Anslut nätadaptorn.
- ② ON/OFF
  - Slå på eller av lysdioden på dockningsladdaren.
- ③ Dockningskontakt för iPod/iPhone/iPad

## 3 Innan du börjar

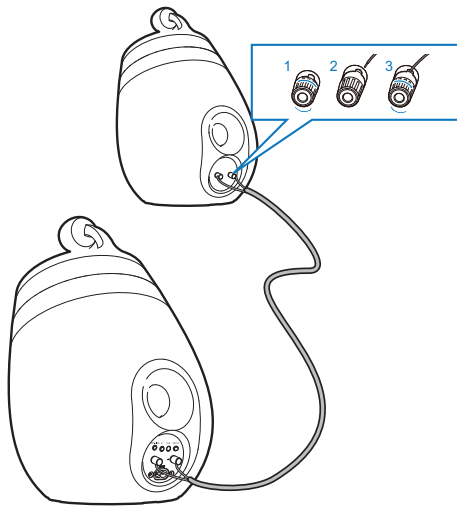
Följ alltid anvisningarna i det här kapitlet i rätt följd.

### Ansluta

#### Ansluta högtalarkablar

##### ☰ KommentarKommentar

- Sätt in den aviserade delen av varje högtalarkabel helt i uttaget.
- Använd de medföljande högtalarna så att du får optimalt ljud.



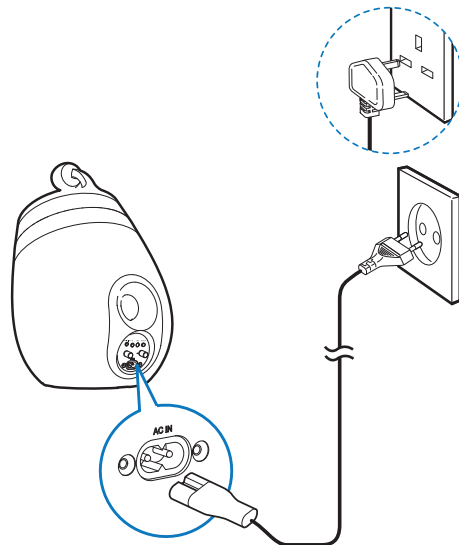
- 1 Skruva bort högtalaranslutningarna.
- 2 Sätt i änden av en högtalarkabel med röd markering i den vänstra röda (+) kontakten.
- 3 Skruva den vänstra röda (+) kontakten så att kabeln sitter fast ordentligt.

- 4 Sätt i änden av en högtalarkabel utan röd markering i den vänstra svarta (+) kontakten.
- 5 Skruva den vänstra svarta (-) kontakten så att kabeln sitter fast ordentligt.
- 6 Upprepa steg 2–5 när du vill ansluta den andra högtalarkabeln till de högra kontakterna.

### Ansluta strömmen

#### ! Var försiktig

- Risk för produktskada! Kontrollera att nätspänningen motsvarar den spänning som är tryckt på undersidan av enheten.
- Risk för elektriska stötar! När du kopplar bort nätsladden ska du alltid dra ut kontakten ur uttaget. Dra aldrig i sladden.
- Se till att alla andra anslutningar har gjorts innan du ansluter nätsladden.



- Anslut nätsladden till
  - **AC-IN**-uttaget på huvudhögtalarens baksida.
  - vägguttaget.

## Slå på/av DS9800W

Enheten slås på automatiskt när rätt nätanslutning har gjorts.

- Vänta tills enheten har startat upp.
  - ↳ Uppstarten tar ungefär 35 sekunder.
  - ↳ Vid uppstart blinkar LED-lampan på huvudenhetens framsida snabbt grönt.
  - ↳ Efter uppstart blinkar LED-lampan långsamt grönt om ingen Wi-Fi-anslutning har konfigurerats för DS9800W.
- Växla till standbyläge genom att trycka på  $\phi$  igen.
- Lämna standbyläge genom att trycka på  $\phi$  igen.

## Förbereda fjärrkontrollen



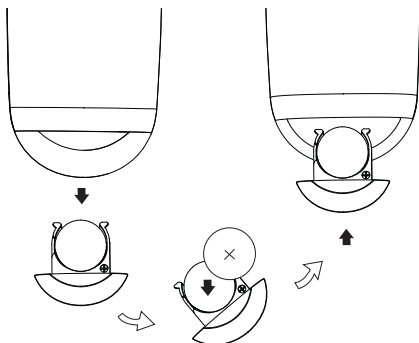
### Var försiktig

- Risk för explosion! Håll batterierna borta från värme, solljus och eld. Lågg aldrig batterierna i eld.

Vid första användningen:

- 1 Ta bort skyddsfliken för att aktivera batteriet till fjärrkontrollen.

Så här byter du ut batteriet till fjärrkontrollen:



- 1 Öppna batterifacket.
- 2 Sätt i ett batteri (CR2032) med polerna (+/-) åt rätt håll enligt markeringen.

## 3 Stäng batterifacket.



### KommentarKommentar

- Innan du trycker på någon av knapparna på fjärrkontrollen väljer du först rätt källa med fjärrkontrollen i stället för huvudenheten.
- Om du inte tänker använda fjärrkontrollen på länge tar du ur batteriet.
- Rikta fjärrkontrollen direkt mot IR-sensorn på framsidan av huvudhögtalaren för att få bättre mottagning.

## 4 Anslut till ditt Wi-Fi-nätverk för AirPlay



För att ansluta DS9800W till ditt befintliga Wi-Fi-nätverk måste du tillämpa din Wi-Fi-inställning på DS9800W.

Du kan göra det på två sätt (beroende på vilken typ av Wi-Fi-router du använder):

- Automatiskt – om Wi-Fi-routern är WPS-aktiverad (Wi-Fi Protected Setup) och stöder PBC (Push Button Connection) (se 'Scenario 1: Ansluta till en WPS-router' på sidan 12)
- Manuellt – om Wi-Fi-routern inte stöder WPS (se 'Scenario 2: Ansluta till en icke-WPS-router' på sidan 13)

När anslutningen har genomförts kommer DS9800W ihåg dina Wi-Fi-inställningar. Sedan kan du använda AirPlay när DS9800W är på och automatiskt anslutet till ditt Wi-Fi-nätverk. Innan du ansluter DS9800W till ditt Wi-Fi-nätverk kontrollerar du punkterna nedan.

- 1 Se till att Wi-Fi-routern är på och fungerar som den ska.

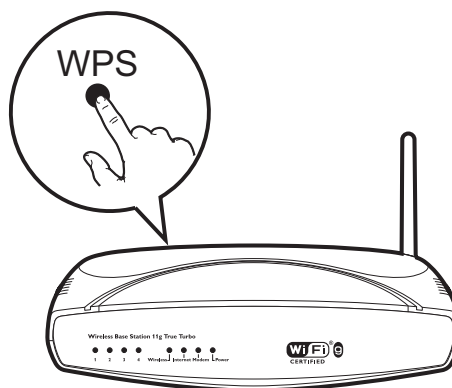
- 2 Se till att DS9800W är på och att uppstarten har slutförts (se 'Slå på/av DS9800W' på sidan 11).
- 3 Identifiera typ av Wi-Fi-router (information finns i Wi-Fi-routerns användarhandbok).

### Scenario 1: Ansluta till en WPS-router

#### ☰ KommentarKommentar

- Innan du trycker på någon knapp på DS9800W bör du se till att DS9800W har startat upp som det ska (se 'Slå på/av DS9800W' på sidan 11).


- 1 Tryck på WPS-knappen på din Wi-Fi-router.



- 2 Kort efter steg 1 trycker du på **Wi-Fi SETUP** på baksidan av huvudhögtalaren.
  - ↳ LED-lampan blinkar växelvis rött, gult och grönt.
  - ↳ Inom 2 minuter slutar LED-lampan att blinka och lyser med ett fast grönt sken tills enheten piper.
  - ↳ DS9800W har anslutits till ditt Wi-Fi-nätverk.



#### Tips

- För vissa Wi-Fi-routrar måste du hålla WPS-knappen för Wi-Fi-anslutning intryckt eller aktivera WPS-PBC-funktionen på routerns konfigurationssidor. Mer information finns i användarhandböckerna för de specifika routrarna.
- Om LED-lampan på DS9800W blinkar gult har Wi-Fi-anslutningen misslyckats. Vänta i 2 minuter och försök igen. Om problemet kvarstår kan du försöka att konfigurera Wi-Fi-anslutningen manuellt (se 'Scenario 2: Ansluta till en icke-WPS-router' på sidan 13).
- Om Wi-Fi-anslutningen misslyckas igen håller du  på baksidan av huvudhögtalaren intryckt för att återställa och försöka igen.

## Scenario 2: Ansluta till en icke-WPS-router

#### Kommentar

- Du kan även följa instruktionerna nedan om du vill ansluta DS9800W till en WPS-router manuellt.

För att ansluta DS9800W till en Wi-Fi-router manuellt måste du öppna den inbyggda konfigurationswebbsidan för DS9800W för att ändra de interna Wi-Fi-inställningarna. Det gör du med hjälp av en Wi-Fi-aktiverad enhet med webbläsare för tillfällig Wi-Fi-anslutning till

DS9800W. Den Wi-Fi-aktiverade enheten kan vara en iPod touch/iPhone/iPad eller en Wi-Fi-aktiverad dator/MAC.

Följ stegen nedan för anslutning av DS9800W till en Wi-Fi-router utan WPS.

- 1 Skriv ned inställningarna för Wi-Fi-routern för användning vid Wi-Fi-konfiguration av DS9800W (se 'Ta fram inställningarna för din Wi-Fi-router' på sidan 14).
- 2 Ställ in DS9800W på läget Assisterad Wi-Fi-konfiguration (se 'Ställ in DS9800W på läget Assisterad Wi-Fi-konfiguration' på sidan 14).
  - ↳ Ett nytt Wi-Fi-nätverk som skapas av DS9800W visas med nätverksnamnet (SSID) **Philips Fidelio AirPlay**.
- 3 Anslut den Wi-Fi-aktiverade enheten tillfälligt till det nya Wi-Fi-nätverket som skapats (se 'Ansluta den Wi-Fi-aktiverade enheten till det nyskapade Wi-Fi-nätverket' på sidan 14).
- 4 Öppna den inbyggda webbsidan för DS9800W med hjälp av webbläsaren i din Wi-Fi-aktiverade enhet (se 'Öppna den inbyggda webbsidan för DS9800W' på sidan 16).
- 5 Ändra de interna Wi-Fi-inställningarna för DS9800W utifrån inställningarna du skrev ned i steg 1 (se 'Ändra interna Wi-Fi-inställningar för DS9800W' på sidan 17).
- 6 Återställ den Wi-Fi-aktiverade enheten till dina befintliga Wi-Fi-inställningar (se 'Återställa den Wi-Fi-aktiverade enheten till dina befintliga Wi-Fi-inställningar' på sidan 18).

## Ta fram inställningarna för din Wi-Fi-router

### KommentarKommentar

- Ha alltid användarhandboken för din Wi-Fi-router till hands, där finns detaljerade instruktioner.

- 1 Anslut din Wi-Fi-aktiverade enhet till det befintliga Wi-Fi-nätverket.
- 2 Starta webbläsaren (till exempel Apple Safari eller Microsoft Internet Explorer) på din Wi-Fi-aktiverade enhet.
- 3 Öppna konfigurationssidan för din Wi-Fi-router.
- 4 Öppna fliken med Wi-Fi-inställningar och skriv ner följande information på ett papper:
  - (A) Nätverksnamn (SSID)
  - (B) Wi-Fi-säkerhetsläge (vanligtvis WEP, WPA eller WPA2)
  - (C) Wi-Fi-lösenord (om Wi-Fi-säkerhet är aktiverad)
  - (D) DHCP-läge (aktiverat eller avaktiverat)
  - (E) Inställningar för statisk IP-adress (om DHCP-läget är avaktiverat)

## Ställ in DS9800W på läget Assisterad Wi-Fi-konfiguration

- Efter uppstarten (se 'Slå på/av DS9800W' på sidan 11) trycker du in och håller kvar **Wi-Fi SETUP** på huvudhögtalarens baksida i mer än 5 sekunder:
  - ↳ LED-lampan blinkar växelvis grönt och gult.
  - ↳ Ett nytt Wi-Fi-nätverk av själva DS9800W skapas med nätverksnamnet (SSID) av **Philips Fidelio AirPlay**.
  - ↳ Det tar ca 45 sekunder att skapa det här nya Wi-Fi-nätverket.

### KommentarKommentar

- När manuell Wi-Fi-inställning för DS9800W har gjorts, försvinner det här nya Wi-Fi-nätverket.
- Om du inte kommer åt läget Assisterad Wi-Fi-konfiguration stänger du av DS9800W, startar om det och försöker igen efter uppstart.
- Se till att det inte finns några andra Philips AirPlay-aktiverade enheter i läget Assisterad Wi-Fi-konfiguration samtidigt. Om flera nya Wi-Fi-nätverk skapas på det här sättet kan de störa varandra.

## Ansluta den Wi-Fi-aktiverade enheten till det nyskapade Wi-Fi-nätverket

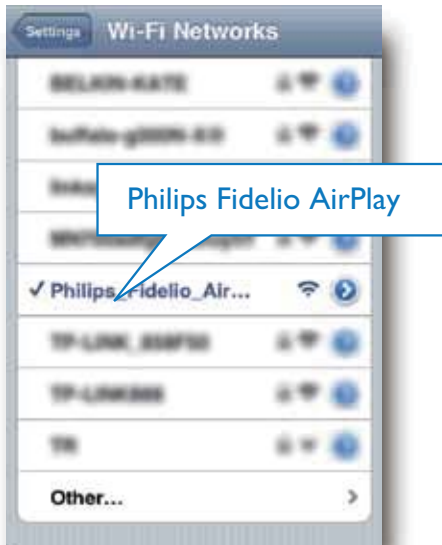
Endast en Wi-Fi-aktiverad enhet kan ansluta till det nya Wi-Fi-nätverk som skapas av DS9800W. Undvik störning från andra Wi-Fi-enheter genom att tillfälligt avaktivera Wi-Fi-funktionen på dina andra Wi-Fi-enheter.

### Alternativ 1: Använd iPod touch/iPhone/iPad

- 1 Välj **Settings** (Inställningar) -> **Wi-Fi** på din iPod touch/iPhone/iPad.



- 2 Välj **Philips Fidelio AirPlay** i listan över tillgängliga nätverk.



- 3 Vänta tills Wi-Fi-anslutningen har upprättats på din iPod touch/iPhone/iPad.  
↳  visas i det övre vänstra hörnet av din iPod touch/iPhone/iPad.

 **Tips**

- Om **Philips Fidelio AirPlay** inte står med i listan försöker du identifiera tillgängliga Wi-Fi-nätverk igen.

**Alternativ 2: Använda en Wi-Fi-aktiverad PC/Mac**

 **Kommentar**

- I användarhandboken för din PC/Mac finns information om hur du ansluter din PC/Mac till ett Wi-Fi-nätverk.
- Under anslutningen till Wi-Fi-nätverket ska du inte ansluta någon nätverkskabel till din PC/Mac.

- 1 Öppna verktyget för Wi-Fi-konfiguration eller kontrollpanelen på din PC/Mac.

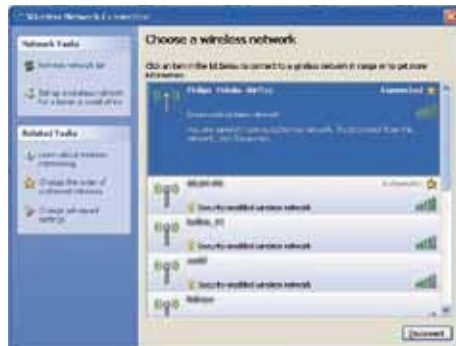
- 2 Identifiera tillgängliga Wi-Fi-nätverk.



- 3 Välj **Philips Fidelio AirPlay** i listan över tillgängliga nätverk.



- 4 Vänta tills Wi-Fi-anslutningen har upprättats på din PC/Mac.



## Tips

- Om **Philips Fidelio AirPlay** inte står med i listan försöker du identifiera tillgängliga Wi-Fi-nätverk igen.

## Öppna den inbyggda webbsidan för DS9800W

- 1 Starta webbläsaren Apple **Safari** eller någon annan webbläsare på din Wi-Fi-aktiverade enhet.
- 2 Ange **192.168.1.1** i webbläsarens adressfält och bekräfta.
  - ↳ Konfigurationssidan för DS9800W visas.



Om du använder Safari på din Wi-Fi-aktiverade PC/Mac kan du även välja "Philips\_Fidelio XXX" från listrutan Bonjour och ange konfigurationssidan för DS9800W direkt.

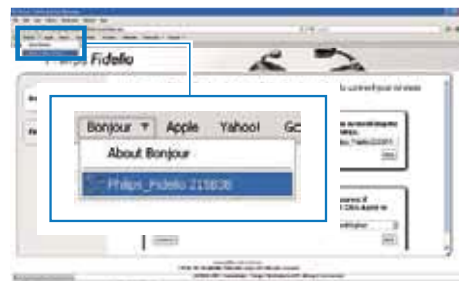
- 1 Klicka på **\*** -> **Preferences (Inställningar)**.
  - ↳ Meny **Bokmärken** visas.



- 2 Markera **Include Bonjour** i bokmärkesfältet.



- 3 Välj "Philips\_Fidelio XXX" från listrutan Bonjour i bokmärkesfältet.
  - ↳ Konfigurationssidan för DS9800W visas.





## Ändra interna Wi-Fi-inställningar för DS9800W

På konfigurationssidan för DS9800W kan du ändra de interna Wi-Fi- inställningarna i DS9800W för anslutning av DS9800W till ditt befintliga Wi-Fi-nätverk.



### KommentarKommentar

- Se till att inställningarna på konfigurationswebbsidan överensstämmer med de Wi-Fi-inställningar för hemnätverket som du skrev ner på papper.



- Följ anvisningarna på skärmen för att ändra och bekräfta de interna Wi-Fi-inställningarna för DS9800W.
  - ↳ Efter en stund slutar indikatorlampan på baksidan av DS9800W att blinka och lyser med ett fast grönt sken, och enheten piper.
  - ↳ DS9800W är nu ansluten till ditt befintliga Wi-Fi-nätverk.



### KommentarKommentar

- Om LED-lampan på DS9800W inte lyser grönt har Wi-Fi-anslutningen misslyckats. Stäng av både Wi-Fi-routern och DS9800W, starta om dem och försök ansluta DS9800W till Wi-Fi-nätverket. Om problemet kvarstår försöker du med ovanstående procedur igen.
- När du har slutfört ändringarna ovan eller startat om DS9800W kommer det Wi-Fi-nätverk som skapades av DS9800W att försvinna.



### Tips

- Om du vill kan du ändra namnet för din DS9800W under **Advanced settings -> AirPlay Device Name** (Avancerade inställningar -> Airplay-enhetsnamn) på konfigurationssidan för DS9800W. Det är bra att göra om du har många Philips AirPlay-enheter i hemmet och behöver kunna skilja dem åt.
- Om du vill ange nätverksnamnet (SSID) manuellt (till exempel om du vill dölja ditt SSID) går du till **Advanced settings -> CONFIGURE MANUALLY** (Avancerade inställningar -> Konfigurera manuellt) på konfigurationswebbsidan för DS9800W.

## Återställa den Wi-Fi-aktiverade enheten till dina befintliga Wi-Fi-inställningar

 Kommentarkommentar

- Se till att inställningarna i steg 2 till 3 nedan överensstämmer med de Wi-Fi-inställningar för hemnätverket du skrev ner på papper.

- 1 Välj **Settings** (Inställningar) -> **Wi-Fi** på din iPod touch/iPhone/iPad.
  - Du kan även öppna listan med tillgängliga Wi-Fi-nätverk på din PC/Mac.



- 2 Välj ditt nätverksnamn (SSID) från listan med tillgängliga trådlösa nätverk.



- 3 Ange nätverksnyckeln om så behövs.
- 4 Vänta tills Wi-Fi-anslutningen till ditt Wi-Fi-nätverk har upprättats.

## 5 Uppspelning

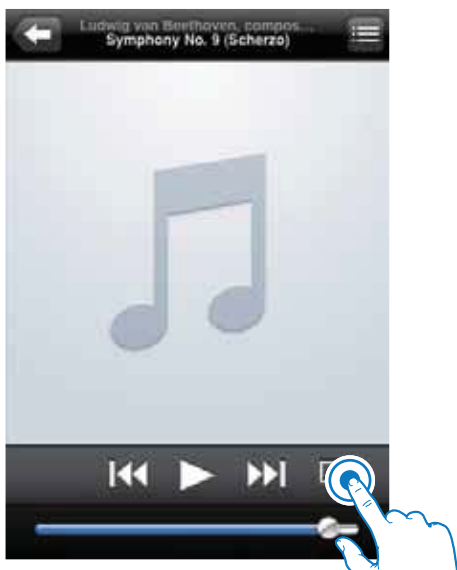
### Strömma ljud från iTunes-musikbiblioteket till DS9800W

#### KommentarKommentar

- Se till att din iTunes-värdenhet är ansluten till samma Wi-Fi-nätverk som DS9800W. iTunes-enheten kan vara en iPod touch/iPhone/iPad med iOS 4.3 (eller senare) eller en PC/Mac med Wi-Fi-funktioner och iTunes 10 (eller senare).

### Strömma från iPod touch/iPhone/iPad

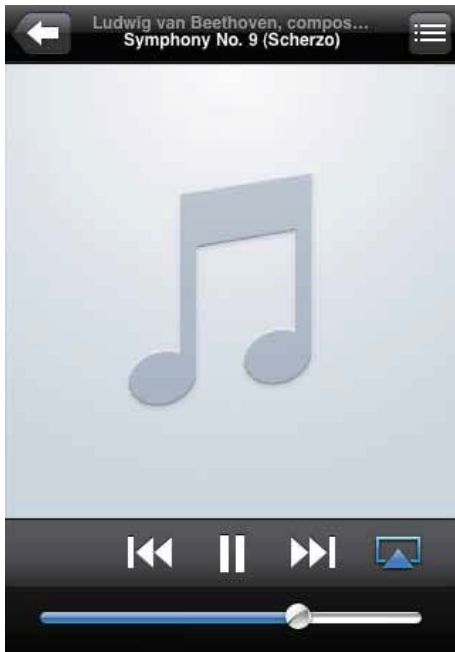
- 1 Starta programmet iPod/Music på din iPod touch/iPhone/iPad.
- 2 Tryck på AirPlay-ikonen.



- 3 Välj Philips\_Fidelio XXXX (eller det namn du har angett) från AirPlay-listan.



- 4 Välj en mediefil och börja spela upp.  
↳ Efter en stund hörs musik från DS9800W.

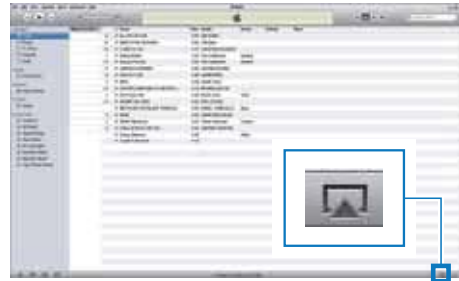


#### KommentarKommentar

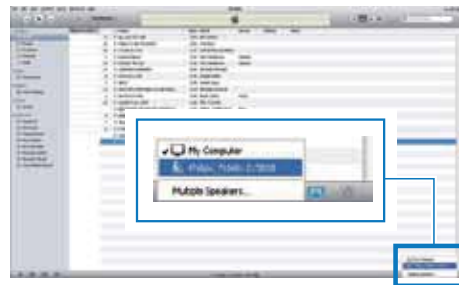
- Om du inte kan höra musik efter slutförd konfiguration kan du göra något av följande på iPod touch/iPhone/iPad:
- (1) Koppla från och återanslut till samma Wi-Fi-router igen;
- (2) Stäng alla program som körs i bakgrunden;
- (3) Stäng av och starta om iPod touch/iPhone/iPad.

## Strömma från PC/Mac

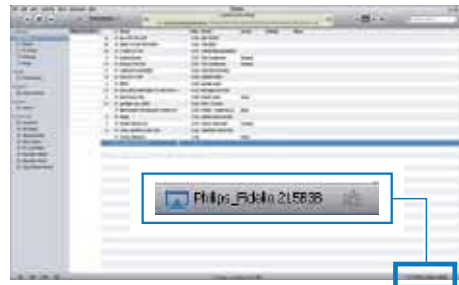
- 1 Starta iTunes 10 (eller en senare version) på din PC/Mac.
- 2 Klicka på AirPlay-ikonen i fönstret.





- 3 Välj **Philips\_Fidelio\_AirPlay XXXX** (eller det namn du har angett) från AirPlay-listan.



- 4 Välj en mediefil och börja spela upp.  
↳ Efter en stund hörs musik från DS9800W.



#### Tips

- När du strömmar ljud från iTunes-musikbiblioteket på en PC/Mac kan du välja fler än en AirPlay-aktiverad enhet (om du har fler) i steg 3 och strömma musik till dem alla samtidigt.
- Om en tidigare version av iTunes används kanske ikonen för AirPlay är  istället för .

## Kontrollera uppspelning

Du kan välja olika uppspelningsoptioner på iTunes-värdenheten eller DS9800W.



### KommentarKommentar

- Funktionerna nedan finns på den medföljande fjärrkontrollen för DS9800W.
- Se till att du strömmar ljud från iTunes-musikbiblioteket till DS9800W.

- Tryck på ►|| om du vill starta eller pausa uppspelningen.
- Hoppa till föregående eller nästa ljudspår genom att trycka på ◀◀ / ▶▶.
- Tryck på +/- flera gånger för att justera volymen.
- Tryck på ✖ för att stänga av eller återställa volymen.
- Tryck på 🎧 för att växla till ljudkällan för MP3-länken (om ansluten).
- Tryck på 📶 för att växla tillbaka till AirPlay-ljudkällan.



### Tips

- Om du strömmar musik från en dator och vill styra uppspelningen från AD7000W markerar du **Allow iTunes audio control from remote speakers (Tillåt iTunes ljudkontroll från fjärrhögtalare)** i **Edit (Redigera)** (för Windows) eller **iTunes (för Mac) -> Preferences (Inställningar)... -> Devices (Enheter)**.

## Använda avancerade ljudinställningar

Om din iTunes-värdenhet är en iPod touch/iPhone/iPad:

För avancerade ljudinställningar och tilläggfunktioner kan du använda din iPod touch/iPhone/iPad och ladda ned programmet **Philips Fidelio** från Apple App Store. Det är ett kostnadsfritt program från Philips.

Om din iTunes-värdenhet är en Wi-Fi-aktiverad PC/Mac:

För avancerade ljudinställningar kan du använda equalizern som finns i iTunes direkt (**View -> Show Equalizer**, (Visa -> Visa equalizer).

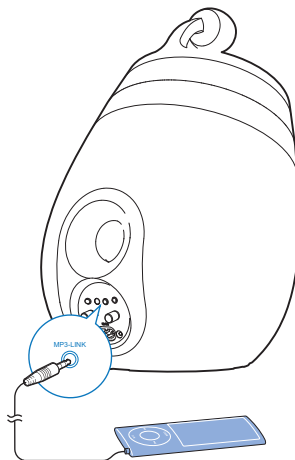


### Tips

- Mer information finns i hjälpen för iTunes.

## Spela upp från en extern enhet

Du kan även lyssna på en extern ljudspelare via DS9800W.



- 1 Anslut den medföljande MP3 link-kabeln till:
  - **MP3-LINK**-uttaget på baksidan av DS9800W.
  - hörlursuttaget på en extern ljudspelare.
- 2 Välj en MP3-enhet genom att trycka på 🎧.

## 6 Ladda din iPod/iPhone/iPad med den separata dockningsladdaren

Du kan ladda din iPod/iPhone/iPad med den separata dockningsladdaren som medföljer.

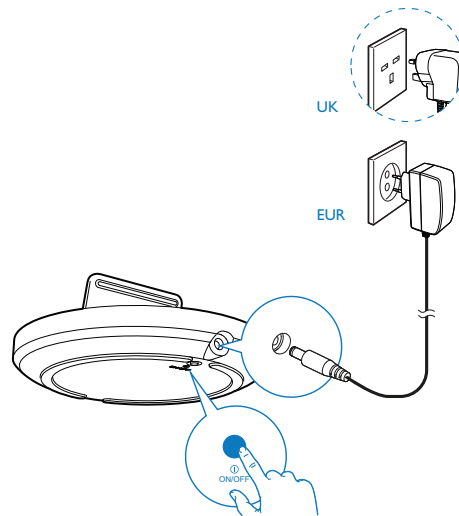
### Kompatibel iPod/iPhone/iPad

Den separata dockningsladdaren kan användas för laddning av följande iPod-, iPhone- och iPad-modeller:

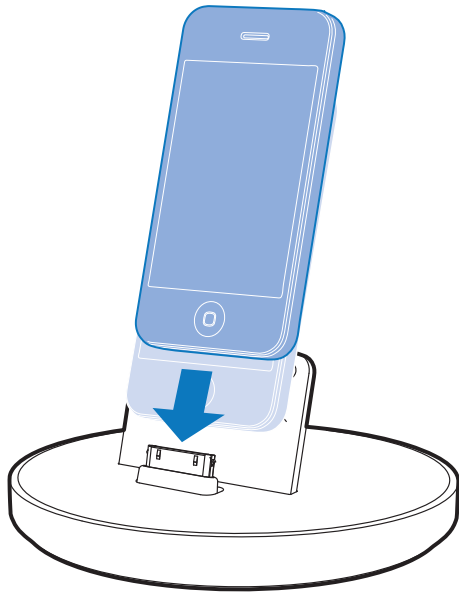
- iPad 2
- iPad
- iPhone 4
- iPhone 3GS
- iPhone 3G
- iPhone
- iPod classic
- iPod 5G
- iPod 4G
- iPod nano (2:a, 3:e, 4:e, 5:e, 6:e generationen)
- iPod touch (1:a, 2:a, 3:e, 4:e generationen)

### Ansluta iPod/iPhone/iPad

- 1 Anslut nätsladden till
  - ~DC IN-uttaget på dockningsladdaren.
  - vägguttaget.



- 2** Placera iPod-/iPhone-/iPad-spelaren i dockningsladdaren.
- ↳ Den dockade iPod-/iPhone-/iPad-enheten börjar laddas så snart dockningsladdaren är ansluten till elnätet.



**Ta bort iPod/iPhone/iPad**

- Ta ut iPod/iPhone/iPad ur dockningsladdaren.

## 7 Uppdatera fast programvara

Philips kan komma att erbjuda uppgraderad fast programvara för DS9800W så att din DS9800W fungerar bättre.

Om du registrerar din produkt på [www.philips.com/welcome](http://www.philips.com/welcome) får du information om den senaste fasta programvaran.

### ☰ KommentarKommentar

- Du kan bara uppdatera den fasta programvaran från en PC/Mac.

### Ladda ned uppdateringsfilen



- 1 Gå till [www.philips.com/support](http://www.philips.com/support) på din PC/Mac.
- 2 Ange modellnumret för att hitta den senaste tillgängliga uppdateringsfilen för fast programvara.
- 3 Spara uppdateringsfilen på hårddisken.

## Uppdatera från konfigurationssidan

### ⚠ Varning

- Anslut alltid din DS9800W till nätström för uppdatering av fast programvara. Stäng aldrig av din DS9800W under uppdatering av fast programvara.

### ☰ KommentarKommentar

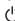
- Kom ihåg att gå till konfigurationssidan för Wi-Fi-routern och skriva ned IP-adressen för din DS9800W om du vill använda en annan webbläsare än Apple Safari på din PC/MAC. Information om hur du hittar IP-adresserna för de enheter som är anslutna till Wi-Fi-routern finns i routerns användarhandbok.

- 1 Slå på DS9800W (se 'Innan du börjar' på sidan 10).
  - ↳ Det tar cirka 35 sekunder innan enheten startar. Vid uppstart blinkar LED-lampan på huvudhögtalarens baksida snabbt grönt.
  - ↳ Efter uppstart hörs ett pip och LED-lampan börjar lysa med ett fast grönt sken. DS9800W ansluter automatiskt till det senast konfigurerade Wi-Fi-nätverket.
- 2 Se till att DS9800W och din PC/MAC är anslutna till samma Wi-Fi-router.
- 3 Öppna Apple **Safari** på din PC/Mac och välj sedan Philips\_Fidelio XXXX i den nedrullningsbara listan för Bonjour.
  - Eller öppna en annan webbläsare på din PC/MAC och skriv sedan in IP-adressen för DS9800W (finns på konfigurationssidan för Wi-Fi-routern) i adressraden.
    - ↳ Konfigurationswebbsidan för DS9800W visas.
- 4 Välj fliken **Firmware Update** (Uppdatering av fast programvara) och följ sedan anvisningarna på skärmen för att slutföra uppdateringen av den fasta programvaran.





## KommentarKommentar

- Om uppdateringen av den fasta programvaran misslyckas kan du försöka utföra åtgärden ovan igen.
- Om problem uppstår med Wi-Fi-anslutningen efter uppdateringen av den fasta programvaran håller du  på DS9800W intryckt i mer än 5 sekunder för att återställa enheten, och försöker sedan konfigurera Wi-Fi-nätverket för DS9800W igen (se 'Anslut till ditt Wi-Fi-nätverk för AirPlay' på sidan 12).

# 8 Produktinformation



## KommentarKommentar

- Produktinformationen kan komma att ändras utan föregående meddelande.

## Specifikationer

### Förstärkare

Nominell uteffekt	2 x 50 W RMS
Frekvensomfång	20–20 000 Hz, -3 dB
Signal/brusförhållande	> 90 dB
Aux-ingång (MP3 link)	1 V RMS 20 kohm

### Högtalare

Högtalarimpedans	8 ohm
Högtalarelement	130 mm woofer + 19 tweeter
Känslighet	> 85 dB/hr/W

### Trådlöst

Trådlös standard	802.11b/g
Trådlös säkerhet	WEP (64- eller 128-bitars), WPA/WPA2 (8-63 tecken)
Frekvensomfång	2 412 - 2 462 MHz (CH1- CH11) (för /79, /37, /55, /97) 2412 - 2472 MHz (CH1- CH13) (för /12, /10, /05)
PBC (en knapptryckning)	Ja

## Allmän information

Nätström	Trådlösa SoundSphere- högtalare: 100–240 V~ 50/60 Hz
	Separat dockningsladdare: Modell: ASSA28-050200 Ingång: 100–240 V~ 50/60 Hz 0,45 A Uteffekt: 5.0 V == 2 000 mA
Effektförbrukning vid användning	22 W
Effektförbrukning i Eco Power- standbyläge	< 0,5 W
Storlek	
-Varje högtalare	265 i diameter x 410 mm
Vikt	
- Med förpackning	14,5 kg
- Högtalare	12 kg

## 9 Felsökning

### Varning

- Ta aldrig bort höljet från apparaten.

Försök aldrig reparera systemet själv. Om du gör det gäller inte garantin. Om det uppstår problem vid användningen av apparaten bör du kontrollera nedanstående punkter innan du begär service. Om problemet kvarstår går du till Philips webbplats ([www.philips.com/welcome](http://www.philips.com/welcome)). När du kontaktar Philips bör du ha både apparaten samt modell- och serienumret till hands.

#### Ingen ström

- Se till att enhetens nätkontakt är korrekt ansluten.
- Se till att det finns ström i nätuttaget.

#### Inget ljud.

- Justera volymen.
- Kontrollera nätverksanslutningen. Konfigurera nätverket igen om så krävs (se 'Anslut till ditt Wi-Fi-nätverk för AirPlay' på sidan 12).
- Kontrollera om du har valt rätt ljudkälla.

#### Inget svar från enheten

- Håll  $\phi$  intryckt på DS9800W i mer än 5 sekunder att återställa enheten. Konfigurera sedan Wi-Fi-nätverket för DS9800W igen (se 'Anslut till ditt Wi-Fi-nätverk för AirPlay' på sidan 12).
- Koppla från och återanslut nätkontakten och slå sedan på enheten igen.

#### Fjärrkontrollen fungerar inte

- Innan du trycker på någon av funktionsknapparna väljer du först rätt källa med fjärrkontrollen i stället för huvudenheten.
- Minska avståndet mellan fjärrkontrollen och enheten.
- Sätt i batteriet med polerna (+/-) åt rätt håll.

- Byt batteri.
- Rikta fjärrkontrollen direkt mot IR-sensorn på framsidan av huvudhögtalaren.

#### Wi-Fi-nätverksanslutning misslyckades

- Kontrollera om Wi-Fi-routern är Wi-Fi 802.11b/g-certifierad. Den här enheten är endast kompatibel med Wi-Fi 802.11b/g-certifierade routrar.
- Om Wi-Fi-routern är Wi-Fi 802.11n-certifierad aktiverar du 802.11b/g-läget. DS9800W stöder inte anslutning till routrar med endast 802.11n.
- Den här enheten stöder inte WPS-PIN-metoden.
- Om Wi-Fi-routern stöder WPS- och WPS-PBC-metoderna men inte kan ansluta till DS9800W kan du försöka med den manuella Wi-Fi-konfigurationsmetoden (se 'Scenario 2: Ansluta till en icke-WPS-router' på sidan 13).
- Aktivera SSID-sändning på WiFi-routern.
- Håll borta från potentiella störningskällor som kan påverka Wi-Fi-signalen, till exempel mikrovågsugnar.
- Om du inte kan använda din PC för Wi-Fi-konfigurationen kontrollerar du om PC:n använder ett Wi-Fi-nätverk. Du kan inte använda Ethernet-anslutning för AirPlay-nätverkskonfiguration.
- Se till att hemrouterns SSID-namn består av alfanumeriska tecken, utan infogade mellanslag eller specialtecken som %/#/!/\*.
- Om du väljer att byta namn på AirPlay-enheten **Philips\_Fidelio XXXX** i inställningsmenyn ska du inte använda några specialtecken eller symboler.
- För vissa nya typer av Wi-Fi-routrar kan ett nätverksnamn (SSID) skapas automatiskt när du ansluter med hjälp av WPS. Ändra alltid standardnätverksnamnet (SSID) till ett enkelt sådant bestående av alfanumeriska tecken och ändra Wi-Fi-säkerhetsläget för att skydda nätverket.

### Tillfälliga avbrott i AirPlay-musikströmning

Använd ett eller flera av följande alternativ:

- Flytta DS9800W närmare Wi-Fi-routern.
- Ta bort eventuella hinder mellan DS9800W och Wi-Fi-routern.
- Undvik att använda Wi-Fi-kanal som överlappas av det närbelägna Wi-Fi-nätverket.
- Kontrollera om nätverkshastigheten är tillräckligt snabb (i fall där flera enheter delar samma router kan AirPlay-kapaciteten påverkas). Stäng av de andra enheterna som är anslutna till din hemrouter.
- Aktivera Quality of Service-alternativet (QoS) (om tillgängligt på Wi-Fi-routern).
- Stäng av andra Wi-Fi-routrar.

### Det visas ingen AirPlay-ikon på min iTunes-värdenhet

- Se till att DS9800W redan är ansluten till ditt Wi-Fi-nätverk.
- Innan du öppnar iTunes kontrollerar du att du har aktiverat Bonjour-tjänsten i datorn. Exempelvis Windows XP: aktivera tjänsten genom att klicka på **Start** -> **Control Panel** (Kontrollpanelen), dubbelklicka på **Administrative Tools** -> **Services** -> **Bonjour Service** (Administrativa verktyg -> Tjänster -> Bonjour Service) och klicka sedan på **Start** och **OK** i fönstret som öppnas.
- Om problemet kvarstår kan du försöka starta om DS9800W.

### AirPlay-anslutning misslyckades med Mac eller PC

- Avaktivera tillfälligt brandvägg och säkerhetsprogram och kontrollera om de spärrar portarna som AirPlay använder för strömning. Instruktioner för hur du öppnar portarna som används av AirPlay finns i dokumentationen till brandväggen och dina säkerhetsprogram.

- Om musikuppspelningen kraschar eller stannar när du använder iPod Touch/iPhone/iPad/Mac/PC för AirPlay provar du att starta om din iPod Touch/iPhone/iPad, iTunes eller DS9800W.
- Videoströmning och FTP-hämtningar kan överbelasta routern och därför orsaka avbrott under AirPlay-musikuppspelning. Försök att minska belastningen på routern.

**Observera! Stömbrytaren är sekundärt kopplad och bryter inte strömmen från nätet. Den inbyggda nätdelen är därför ansluten till elnätet så länge stickproppen sitter i vägguttaget.**



Specifications are subject to change without notice  
© 2012 Koninklijke Philips Electronics N.V.  
All rights reserved.

DS9800\_10\_UM\_V3.0

