

在以下网站上注册产品并获得支持

[www.philips.com/welcome](http://www.philips.com/welcome)

DS9800W



# 用户手册

**PHILIPS**

# 目录

<b>1 注意事项</b>	4	<b>7 更新固件</b>	23
安全	4	下载更新文件	23
注意	5	从配置页面更新	23
<b>2 您的娱乐系统</b>	6	<b>8 产品信息</b>	24
产品简介	6	规格	24
包装盒内物品	6		
需要的其他物品	6	<b>9 故障种类和处理方法</b>	25
无线 SoundSphere 扬声器			
概述	7		
遥控器概述	7		
底座充电器概述	8		
<b>3 准备</b>	9		
连接	9		
准备遥控器	10		
<b>4 连接至适用于 AirPlay 的家庭 Wi-Fi 网络</b>	11		
情形 1: 连接至 WPS 路由器	11		
情形 2: 连接至非 WPS 路由器	12		
<b>5 播放</b>	18		
将音频从 iTunes 音乐库传输到 DS9800W	18		
控制播放	20		
使用高级声音设置	20		
从外部设备播放	20		
<b>6 通过独立底座充电器为 iPod/iPhone/iPad 充电</b>	21		
兼容的 iPod/ iPhone/ iPad	21		
载入 iPod/ iPhone/ iPad	21		

# 1 注意事项

## 安全

### 重要安全说明

- ① 阅读这些说明。
- ② 保留这些说明。
- ③ 注意所有警告。
- ④ 遵循所有说明。
- ⑤ 不要在靠近水的地方使用本装置。
- ⑥ 只能使用干布进行清洁。
- ⑦ 不要堵塞任何通风口。按照制造商的说明进行安装。
- ⑧ 不要在任何热源附近安装，如散热器、蓄热器、炉具或其它发热设备（包括功放器）。
- ⑨ 防止电源线被踩踏或挤夹，特别是在插头、电源插座和设备电源线出口位置。
- ⑩ 仅使用制造商指定的附件/配件。
- ⑪ 仅使用制造商指定或随设备销售的手推车、支座、三脚架、支架或桌台。使用手推车时，请小心移动载有产品的手推车，以避免翻倒造成伤害。



- ⑫ 在雷电天气期间或长期不用的情况下，请拔下本装置的电源插头。

- ⑬ 所有维修均应由合格的维修人员来执行。本装置有任何损坏时，如电源线或插头损坏，液体泼溅到或物体跌落到装置上，装置淋雨或受潮，无法正常运行，或者跌落，均需要进行维修。
- ⑭ 电池使用注意事项 – 为防止电池泄漏而造成人身伤害、财产损失或装置损坏，请：
  - 按照装置上标明的 + 极和 - 极，正确安装所有电池。
  - 请勿混合使用电池（旧电池与新电池或碳电池与碱性电池，等等）。
  - 若打算长期不用本装置，应取出电池。
  - 不可将电池（电池组或安装的电池）置于高温环境，如阳光直射处、明火或类似环境。
- ⑮ 切勿将本装置置于漏水或溅水环境下。
- ⑯ 不要将任何危险源放在本装置上（例如装有液体的物体、点燃的蜡烛）。
- ⑰ 将电源插头或产品耦合器用作断开设备时，该断开设备应可以随时使用。



### 警告

- 切勿拆下本产品的外壳。
- 切勿润滑本装置的任何部件。
- 切勿将本装置放在其它电器设备上面。
- 应让本装置远离阳光直射、明火或高温。
- 确保始终可轻易地接触到电源线、电源插头或适配器，以便于将本装置从电源上断开。

小心过热！切勿将本产品安装在封闭的空间内。务必在本产品周围留出至少 4 英寸的空间以便通风。确保窗帘或其它物体不会遮挡本产品上的通风槽。

## 注意

如果用户未经 Philips 优质生活部门的明确许可而擅自对此设备进行更改或修改，则可能导致其无权操作此设备。

## 旧产品和电池的处理

本产品采用可回收利用的高性能材料和组件制造而成。

切勿将本产品与其它生活垃圾一起处理。请自行了解当地关于分类收集电子、电气产品及电池的规定。正确弃置这些产品有助于避免对环境和人体健康造成潜在的负面影响。

本产品所含的电池不能与一般的生活垃圾一同弃置。

请自行了解当地关于分类收集电池的规定。正确弃置电池有助于避免对环境和人类健康造成潜在的负面影响。

关于您所在地区回收中心的更多信息，请访问 [www.recycle.philips.com](http://www.recycle.philips.com)。

有关电池使用的信息：

### 注意

- 溢漏危险：仅使用指定型号的电池。不要混用新旧电池。不要混用不同品牌的电池。观察正确的极性。长时间不用时，从产品取下电池。在干燥的地方存放电池。
- 受伤危险：处理漏液的电池时佩戴手套。将电池放在儿童和宠物够不到的地方。
- 爆炸危险：切勿使电池短路。切勿将电池置于过热环境。不要将电池掷入火中。不要损坏或拆解电池。不要给不可充电电池充电。

## 环境信息

已省去所有不必要的包装。我们努力使包装易于分为三种材料：纸板（盒）、泡沫塑料（缓冲物）和聚乙烯（袋、保护性泡沫片）。

您的系统包含可回收利用的材料（如果由专业公司拆卸）。请遵守当地有关包装材料、废电池和旧设备的处理的规定。

Made for



iPod



iPhone



iPad



“Made for iPod”、“Made for iPhone”和“Made for iPad”表示电子附件专为连接 iPod、iPhone 或 iPad 而设计，并经开发人员认证，符合 Apple 性能标准。Apple 对该设备的操作及其是否符合安全和法规标准不负任何责任。请注意，通过 iPod、iPhone 或 iPad 使用该配件可能影响无线性能。AirPlay、iPod 和 iPhone 是 Apple Inc. 在美国和其它国家/地区注册的商标。iPad 是 Apple Inc. 的商标。

II 类设备符号：



具有双重绝缘的 II 类设备，不提供保护接地。

### 注

- 型号铭牌位于本设备的底部。

## 2 您的娱乐系统

感谢您的惠顾，欢迎光临 Philips! 为了您能充分享受 Philips 提供的支持，请在 [www.philips.com/welcome](http://www.philips.com/welcome) 上注册您的产品。如果您与 Philips 联系，将询问您此装置的型号和序列号。型号和序列号可以在产品的底部找到。请在此处填写型号：

型号 \_\_\_\_\_  
序列号 \_\_\_\_\_

### 产品简介

Apple AirPlay 技术可让您播放连接至 Wi-Fi 网络的 Mac、PC、iPhone、iPod touch 或 iPad 以及任何 AirPlay 设备（例如，您的 DS9800W）上的 iTunes 音乐库。

借助 AirPlay 设备（例如，您的 DS9800W），您可以：

- 将音频从 iTunes 音乐库传输到家中任何房间
- 选择您要播放音乐的 AirPlay 设备（如果您家中拥有多个这样的设备）
- 同时将音频传输到多个 AirPlay 设备（仅从 PC/Mac 上的 iTunes 音乐库）



#### 提示

- 请访问 [www.philips.com/welcome](http://www.philips.com/welcome)，了解有关 Philips AirPlay 设备的更多信息。

借助 DS9800W，您还可以：

- 通过 MP3-LINK 插孔从其他音频设备播放音乐。

借助随附的独立底座充电器，您可以：

- 直接为 iPod/iPhone/iPad 充电。

### 包装盒内物品

检查并识别包装中的物品：

- 主装置（2 个无线 SoundSphere 扬声器，内置 Wi-Fi 模块）
- 1 根扬声器连接线
- 1 根交流电源线（用于主装置）
- 1 个带电池的遥控器（用于主装置）
- 1 根 MP3 Link 连接线
- 1 个独立底座充电器
- 1 个交流电源适配器（用于底座充电器）
- 用户手册（在 CD-ROM 中）
- 快速入门指南

### 需要的其他物品

要通过 AirPlay 无线传输音频，您需要：

- Wi-Fi 认证的路由器
- 用于 iTunes 音乐库的主机，例如安装有 iOS 4.3（或更高版本）的 iPod touch/iPhone/iPad，或安装有 iTunes 10（或更高版本）且启用 Wi-Fi 的 PC/Mac。

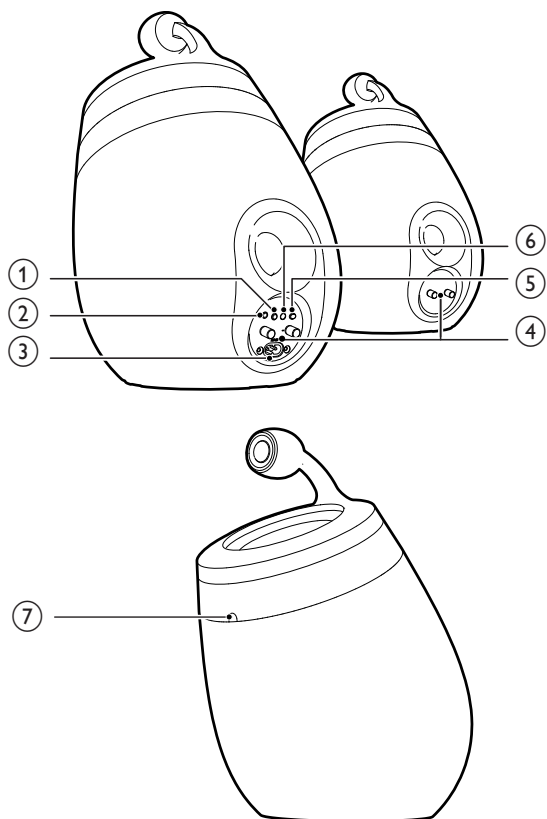
您的 DS9800W 应通过 Wi-Fi 路由器连接至与 iTunes 主机设备相同的本地网络。

### AirPlay 兼容的 iTunes 主机设备列表

对于 AirPlay，DS9800W 兼容于：

- 安装有 iTunes 10（或更高版本）且启用 Wi-Fi 的 PC/Mac；及
- 以下安装有 iOS 4.3（或更高版本）的 iPod/iPhone/iPad 型号：
  - iPad 2
  - iPad
  - iPhone 4
  - iPhone 3GS
  - iPod touch（第 2、3 和 4 代）

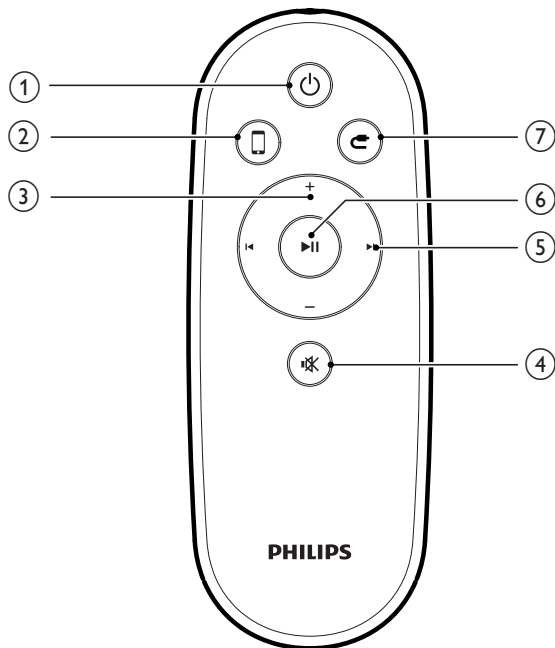
## 无线 SoundSphere 扬声器 概述



- ① 打开或关闭装置。
  - (按住) 重置装置。
- ② **MP3-LINK**
  - 通过随附的 MP3 link 线缆连接外部音频播放器。
- ③ **~ AC IN**
  - 连接电源线。
- ④ **扬声器连接器 (+/-)**
  - 通过随附的扬声器线缆连接两个扬声器。
- ⑤ **WiFi 设置**
  - 将装置连接至 Wi-Fi 网络。
- ⑥ **LED 指示灯**
  - 显示装置的当前状态。

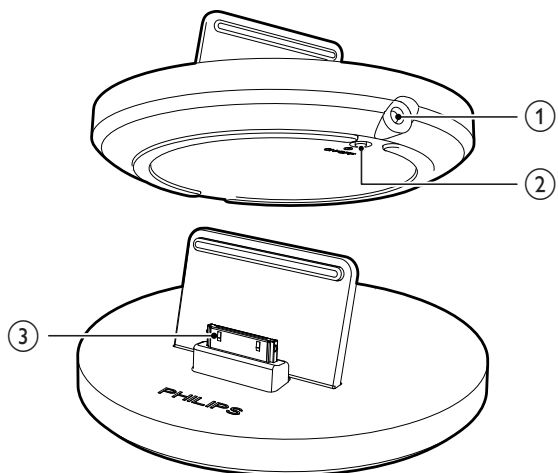
- ⑦ **红外传感器**
  - 检测来自遥控器的信号。将遥控器正对着传感器。

## 遥控器概述



- ① 打开或关闭装置。
- ② 选择 AirPlay 设备音频来源。
- ③ **+/-**
  - 调节音量。
  - 静音或恢复音量。
- ④ **⏮ / ⏭**
  - 跳至上一/下一曲目。
- ⑤ **▶ ||**
  - 开始或暂停播放。
- ⑥ 选择 MP3 link 音频来源。

## 底座充电器概述



- ① ~ DC IN
  - 连接电源适配器。
- ② ON/OFF
  - 打开或关闭底座充电器周围的 LED 指示灯。
- ③ iPod/iPhone/iPad 底座连接器

## 3 准备

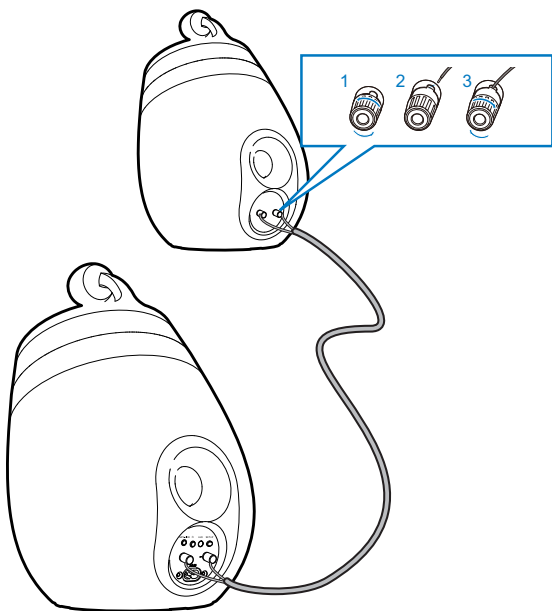
始终依照顺序，遵循本章的说明。

### 连接

#### 连接扬声器线

##### 注

- 将每条扬声器线的剥裂部分完全插入插孔。
- 为获得最佳声音效果，只能使用随附的扬声器。

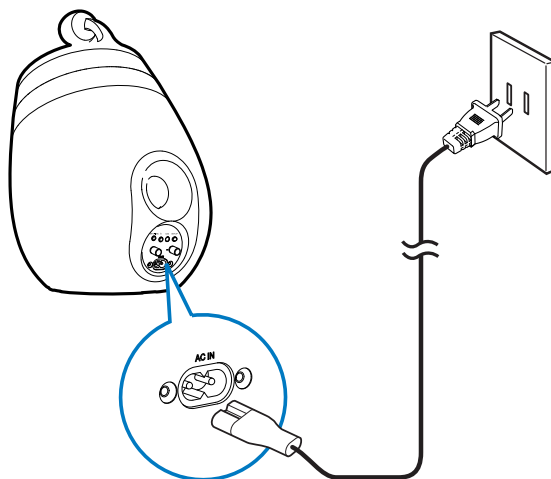


- 1 拧松扬声器连接器。
- 2 将扬声器线标记为红色的一端完全插入左侧红色 (+) 连接器中。
- 3 拧紧左侧红色 (+) 连接器以固定线缆。
- 4 将扬声器线未标记为红色的一端完全插入左侧黑色 (-) 连接器中。
- 5 拧紧左侧黑色 (-) 连接器以固定线缆。
- 6 重复步骤 2-5，将另一条扬声器线插入右侧的连接器。

### 连接电源

##### 注意

- 存在损坏产品的风险！确保实际电源电压与印在装置底部的电源电压相符。
- 存在触电危险！拔下交流电源线时，务必先将插头从电源插座中拔出。切勿拉扯电源线。
- 连接交流电源线之前，确保已经完成所有其它连接。



- 连接交流电源线至
  - 主扬声器背面的 ~ AC IN 插孔。
  - 电源插座。

### 启动 DS9800W

正确连接电源后，装置将自动打开。

- 等待装置成功启动。
  - ↳ 启动大约需要 35 秒钟。
  - ↳ 在启动过程中，装置背面的 LED 指示灯快速闪烁绿色。
  - ↳ 启动后，如果没有为 DS9800W 设置 Wi-Fi 连接，LED 指示灯开始缓慢地闪烁绿色。
- 要将本装置切换至待机模式，请按  $\odot$ 。
- 要从待机模式启动装置，请再次按  $\odot$ 。



## 准备遥控器

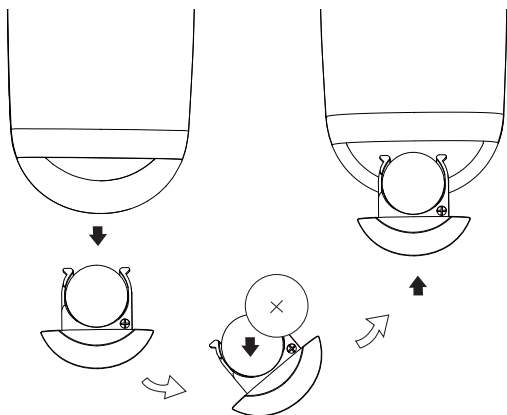
### 注意

- 存在爆炸危险！请将电池远离高温环境、阳光直射处或明火环境。切勿将电池丢弃于火中。

首次使用时：

1 取下保护片以激活遥控器电池。

要更换遥控器电池：



- 1 打开电池仓。
- 2 按照指示，以正确的极性 (+/-) 插入一节 CR2032 电池。
- 3 闭合电池仓。

### 注

- 在按下遥控器上的任何功能按钮之前，请先用遥控器（而非主装置）选择正确的来源。
- 如果打算很长一段时间不使用遥控器，请取出电池。
- 将遥控器直接指向主扬声器前方的红外传感器，以获得更好的接收效果。

## 4 连接至适用于 AirPlay 的家庭 Wi-Fi 网络



要将 DS9800W 连接至现有的家庭 Wi-Fi 网络，您需要将家庭 Wi-Fi 设置应用到 DS9800W。

您可以采用两种方式执行此操作（具体取决于您使用的 Wi-Fi 路由器类型）：

- 自动 - 如果您的 Wi-Fi 路由器已启用 WPS (Wi-Fi 保护设置) 并且支持 PBC (Push Button Connection, 按钮连接) (请参见第 11 页的 '情形 1: 连接至 WPS 路由器')
- 手动 - 如果您的 Wi-Fi 路由器不支持 WPS (请参见第 12 页的 '情形 2: 连接至非 WPS 路由器')

成功连接后，DS9800W 将记住您的家庭 Wi-Fi 设置。然后，您可以在 DS9800W 启动并自动连接至家庭 Wi-Fi 网络时享用 AirPlay。

在将 DS9800W 连接至家庭 Wi-Fi 网络之前，请检查以下几点内容。

- 1 确保您的 Wi-Fi 路由器已打开并且工作正常。
- 2 确保 DS9800W 已打开并已成功启动 (请参见第 9 页的 '启动 DS9800W')。

- 3 识别 Wi-Fi 路由器的类型 (请参阅 Wi-Fi 路由器的用户手册了解详情)。

### 情形 1: 连接至 WPS 路由器

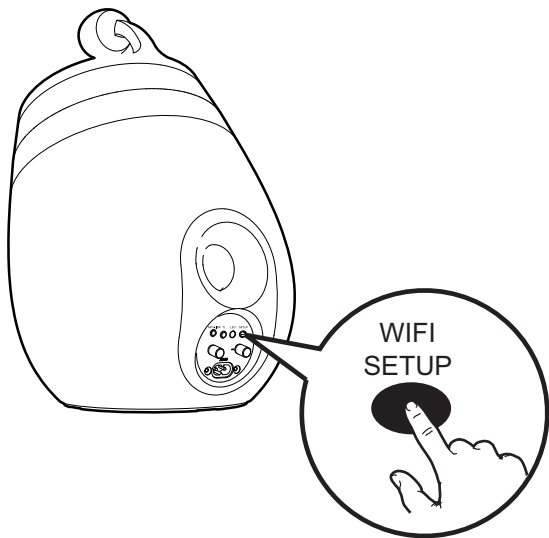
#### 注

- 在按 DS9800W 上的任何按钮之前，确保已成功启动 DS9800W (请参见第 9 页的 '启动 DS9800W')。

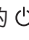
- 1 按家庭 Wi-Fi 路由器上的 WPS 按钮。



- 2 在步骤 1 之后，迅速按主扬声器背面的 Wi-Fi SETUP。
  - ↳ LED 指示灯以红色、黄色和绿色交替闪烁。
  - ↳ 在 2 分钟内，LED 指示灯将停止闪烁并且持续亮起绿色，同时装置发出哔声。
  - ↳ DS9800W 已成功连接至家庭 Wi-Fi 网络。



#### 提示

- 对于某些 Wi-Fi 路由器，您可能需要按住 WPS 按钮进行 Wi-Fi 连接，或从路由器配置页面启用 WPS PBC 功能。请参阅特定路由器的用户手册了解详情。
- 如果 DS9800W 上的路由器闪烁黄色，则表示 Wi-Fi 连接失败。请等待 2 分钟，然后重试。如果问题仍未解决，请尝试手动设置 Wi-Fi 连接 (请参见第 12 页的 '情形 2: 连接至非 WPS 路由器')。
- 如果 Wi-Fi 连接再次失败，请按住主扬声器上的  将其重置，然后重试。

## 情形 2: 连接至非 WPS 路由器

#### 注

- 您也可按照以下步骤将 DS9800W 手动连接至 WPS 路由器。

要将 DS9800W 手动连接至 Wi-Fi 路由器，您需要访问 DS9800W 的内置配置网页，更改其内部 Wi-Fi 设置。为此，您需要具有 Internet 浏览器的启用 Wi-Fi 的设备，暂时将 DS9800W 连接至 Wi-Fi。启用 Wi-Fi 的设备可以是 iPod touch/iPhone/iPad 或启用 Wi-Fi 的 PC/Mac。

按以下顺序将 DS9800W 连接至非 WPS Wi-Fi 路由器。

- 1 收集家庭 Wi-Fi 路由器的设置并写在纸上，以便在 DS9800W Wi-Fi 设置过程中使用 (请参见第 12 页的 '收集家庭 Wi-Fi 路由器的设置')。
- 2 将 DS9800W 切换至辅助 Wi-Fi 设置模式 (请参见第 13 页的 '将 DS9800W 切换至辅助 Wi-Fi 设置模式')。  
↳ DS9800W 创建的新 Wi-Fi 网络将出现，并且带 Philips Fidelio AirPlay 的网络名称 (SSID)。
- 3 暂时将启用 Wi-Fi 的设备连接至新建的 Wi-Fi 网络 (请参见第 13 页的 '将启用 Wi-Fi 的设备连接至新建的 Wi-Fi 网络')。
- 4 使用启用 Wi-Fi 的设备的 Internet 浏览器打开 DS9800W 的内置网页 (请参见第 15 页的 '打开 DS9800W 的内置网页')。
- 5 根据您在步骤 1 写在纸上的设置，更改 DS9800W 的内部 Wi-Fi 设置 (请参见第 16 页的 '更改 DS9800W 的内部 Wi-Fi 设置')。
- 6 将启用 Wi-Fi 的设备恢复到现有的家庭 Wi-Fi 设置 (请参见第 17 页的 '将启用 Wi-Fi 的设备恢复到现有的家庭 Wi-Fi 设置')。

## 收集家庭 Wi-Fi 路由器的设置

#### 注

- 请务必参阅家庭 Wi-Fi 路由器的用户手册了解详细说明。

- 1 将启用 Wi-Fi 的设备连接到现有的家庭 Wi-Fi 网络。
- 2 在启用 Wi-Fi 的设备上启动 Internet 浏览器 (例如 Apple Safari 或 Microsoft Internet Explorer)。
- 3 打开家庭 Wi-Fi 路由器的配置页面。

- 4 查找 Wi-Fi 设置选项卡，并在纸上写下以下信息：
- (A) 网络名称 (SSID)
  - (B) Wi-Fi 安全模式 (通常为 WEP、WPA 或 WPA2，如果启用)
  - (C) Wi-Fi 密码 (如果已启用 Wi-Fi 安全)
  - (D) DHCP 模式 (已启用或禁用)
  - (E) 静态 IP 地址设置 (如果已禁用 DHCP 模式)

## 将 DS9800W 切换至辅助 Wi-Fi 设置模式

- 成功启动后 (请参见第 9 页的 '启动 DS9800W')，按住主扬声器背面的 Wi-Fi SETUP 5 秒钟以上。
  - ↳ LED 指示灯以绿色和黄色交替闪烁。
  - ↳ DS9800W 的新 Wi-Fi 网络已创建，并且带有 Philips Fidelio AirPlay 的网络名称 (SSID)。
  - ↳ 成功创建该新的 Wi-Fi 网络大约需要 45 秒钟。

### 注

- 完成 DS9800W 的手动 Wi-Fi 设置后，该新的 Wi-Fi 网络将消失。
- 如果您无法输入辅助 Wi-Fi 设置模式，请关闭 DS9800W 并重新启动，然后在成功启动后重试。
- 确保没有其他 Philips AirPlay 设备同时处于辅助 Wi-Fi 设置模式。此方法创建的多个新 Wi-Fi 网络可能会相互干扰。

## 将启用 Wi-Fi 的设备连接至新建的 Wi-Fi 网络

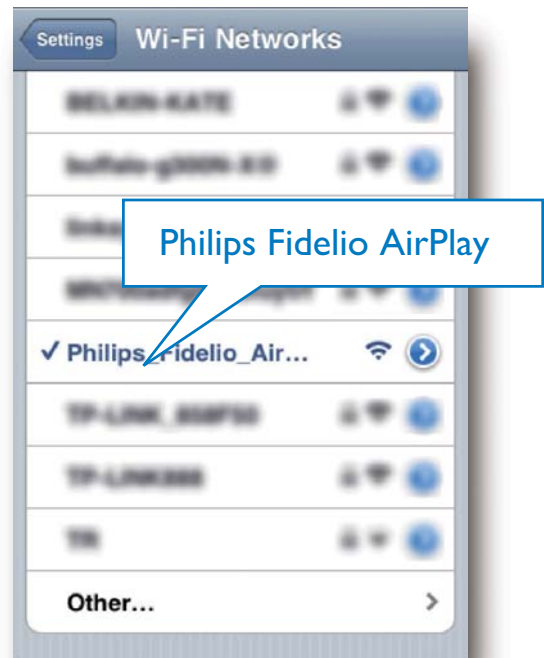
DS9800W 创建的新 Wi-Fi 网络只允许访问一个启用 Wi-Fi 的设备。为避免其他 Wi-Fi 设备造成干扰，建议您暂时禁用其他 Wi-Fi 设备上的 Wi-Fi 功能。

### 选项 1: 使用 iPod touch/iPhone/iPad

- 1 在 iPod touch/iPhone/iPad 上选择 Settings (设置) -> Wi-Fi。



- 2 从可用的网络列表中选择 Philips Fidelio AirPlay。



3 等到 iPod touch/iPhone/iPad 上的 Wi-Fi 成功连接。

↳ 将显示在 iPod touch/iPhone/iPad 的左上角。

#### 提示

- 如果 Philips Fidelio AirPlay 不在列表中，请尝试再次扫描可用的 Wi-Fi 网络列表。

### 选项 2: 使用启用 Wi-Fi 的 PC/Mac

#### 注

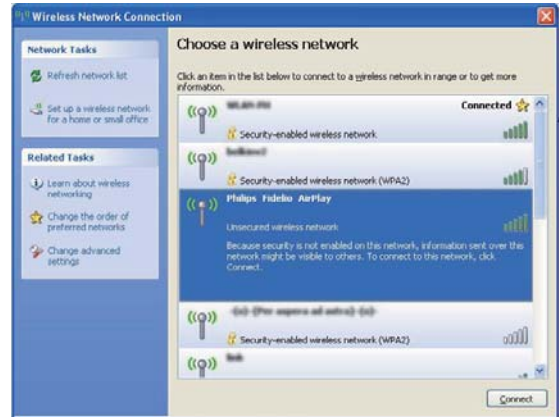
- 请参阅 PC/Mac 的用户手册，了解如何将 PC/Mac 连接至 Wi-Fi 网络。
- 在 Wi-Fi 网络连接过程中，请勿将任何网络线缆连接至 PC/Mac。

1 打开 PC/Mac 上的 Wi-Fi 设置工具或控制面板。

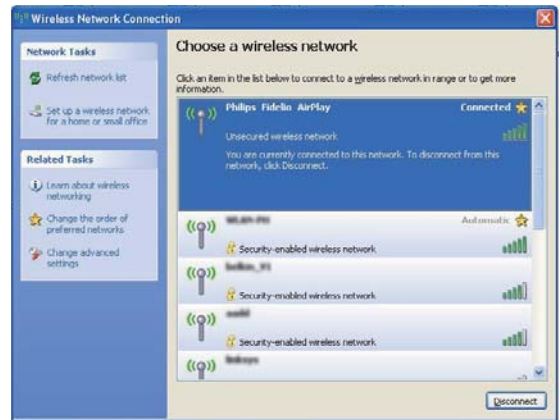
2 扫描可用的 Wi-Fi 网络。



3 从可用的网络列表中选择 Philips Fidelio AirPlay。



4 等到 PC/Mac 上的 Wi-Fi 成功连接。



#### 提示

- 如果 Philips Fidelio AirPlay 不在列表中，请尝试再次扫描可用的 Wi-Fi 网络列表。

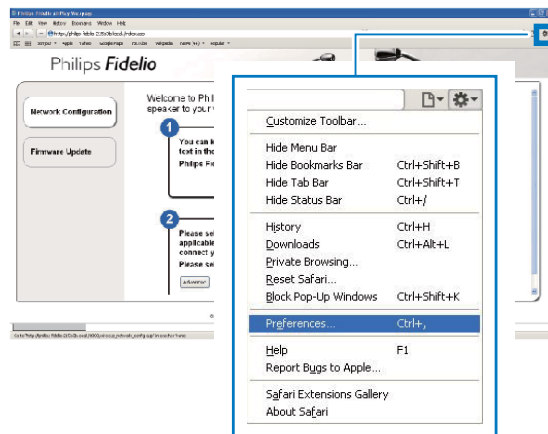
## 打开 DS9800W 的内置网页

- 1 在启用 Wi-Fi 的设备上启动 Apple Safari 浏览器或任何其他 Internet 浏览器。
- 2 在浏览器地址栏中键入 192.168.1.1 并确认。  
↳ 将显示 DS9800W 配置网页。

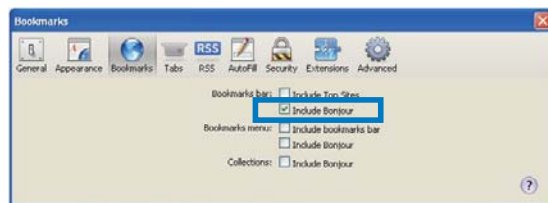


如果您在启用 Wi-Fi 的 PC/Mac 上使用 Safari，还可从 Bonjour 下拉列表中选择 “Philips\_Fidelio XXX”，以直接进入 DS9800W 配置网页。

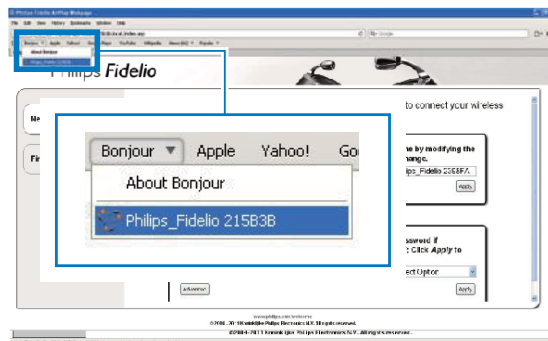
- 1 单击 \* -> Preferences (首选项)。  
↳ 将显示书签菜单。



- 2 选中 Bookmarks bar (书签栏) 的 Include Bonjour (包括 Bonjour)。



- 3 从书签栏的 Bonjour 下拉列表中选择 “Philips\_Fidelio XXX”。  
↳ 将显示 DS9800W 配置网页。



## 更改 DS9800W 的内部 Wi-Fi 设置

在 DS9800W 配置网页上，您可以更改 DS9800W 的内部 Wi-Fi 设置，将 DS9800W 连接至现有的家庭 Wi-Fi 网络。

### 注

- 确保配置网页上的设置与您写在纸上的家庭 Wi-Fi 网络设置相匹配。



- 按照屏幕上的说明更改并确认 DS9800W 的内部 Wi-Fi 设置。
  - ↳ 一段时间后，DS9800W 背面的指示灯停止闪烁并持续亮绿色，同时装置发出哔声。
  - ↳ DS9800W 已成功连接至现有的家庭 Wi-Fi 网络。

### 注

- 如果 DS9800W 上的 LED 指示灯没有持续亮绿色，则表示 Wi-Fi 连接失败。请关闭 Wi-Fi 路由器和 DS9800W，然后重新启动它们，以查看 DS9800W 是否可以连接至家庭 Wi-Fi 网络。如果问题仍未解决，请重新尝试以上步骤。
- 完成以上更改或关闭并启动 DS9800W 后，DS9800W 创建的新 Wi-Fi 网络将消失。

### 提示

- 根据需要，您可以在 DS9800W 配置网页上的 Advanced settings (高级设置) -> AirPlay Device Name (AirPlay 设备名称) 更改 DS9800W 的名称。如果您家中拥有多个 Philips AirPlay 设备并且您需要将它们区分开来，上述方法很有用。
- 如果您要手动输入网络名称 (SSID) (例如，如果您要隐藏 SSID)，请转到 DS9800W 配置网页上的 Advanced settings (高级设置) -> CONFIGURE MANUALLY (手动配置)。

## 将启用 Wi-Fi 的设备恢复到现有的家庭 Wi-Fi 设置

### 注

- 确保以下步骤 2 到 3 的设置与您写在纸上的 Wi-Fi 网络设置相匹配。

- 1 在 iPod touch/iPhone/iPad 上选择 Settings (设置) -> Wi-Fi。
  - 或者，打开 PC/Mac 上的可用 Wi-Fi 网络列表。



- 2 从可用的无线网络列表中选择网络名称 (SSID)。



- 3 输入网络密钥 (如果需要)。
- 4 等到 Wi-Fi 成功连接到您的家庭 Wi-Fi 网络。



## 5 播放

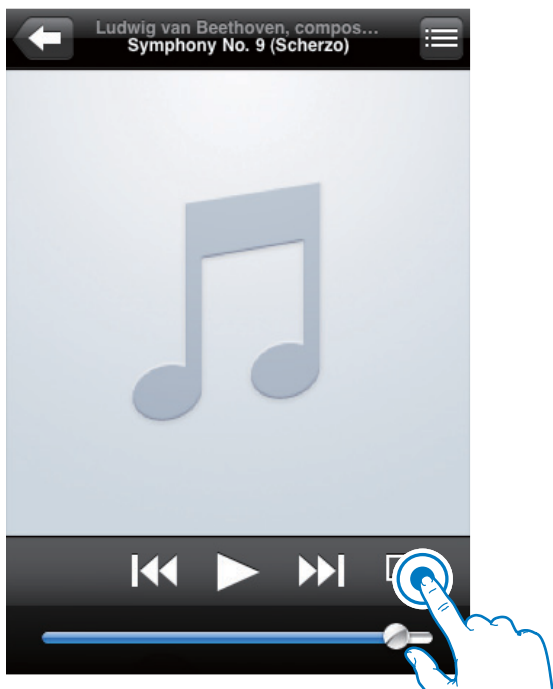
### 将音频从 iTunes 音乐库传输到 DS9800W

#### 注

- 确保您的 iTunes 主机设备连接至与 DS9800W 相同的 Wi-Fi 网络。您的 iTunes 设备可以是安装有 iOS 4.3（或更高版本）的 iPod touch/iPhone/iPad 或安装有 iTunes 10（更高版本）且启用 Wi-Fi 的 PC/Mac。

### 从 iPod touch/ iPhone/ iPad 传输

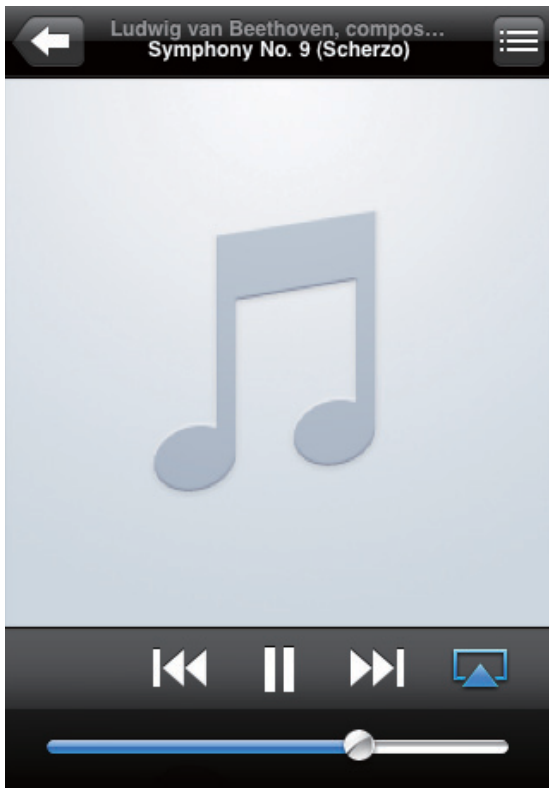
- 1 启动 iPod touch/iPhone/iPad 上的 iPod/音乐应用程序。
- 2 轻击 AirPlay 图标。



- 3 从 AirPlay 列表中选择 Philips\_Fidelio XXXX（或用户定义的名称）。



- 4 选择媒体文件并开始播放。  
↳ 一段时间后，您将听到来自 DS9800W 的音乐。

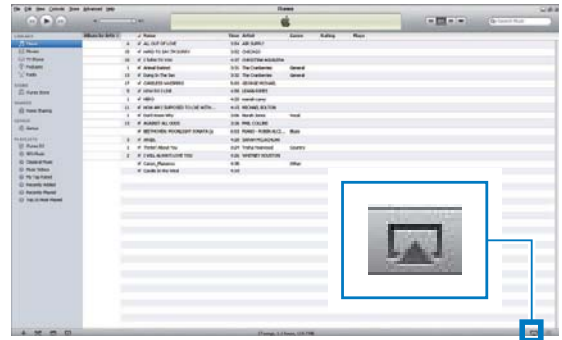


### 注

- 成功设置后，如果您无法听到音乐，请在 iPod touch/iPhone/iPad 上执行以下操作之一：
- (1) 断开连接，然后重新连接到相同的 Wi-Fi 路由器；
- (2) 关闭后台运行的所有应用程序；
- (3) 关闭并重新启动 iPod touch/iPhone/iPad。

## 从 PC/Mac 传输

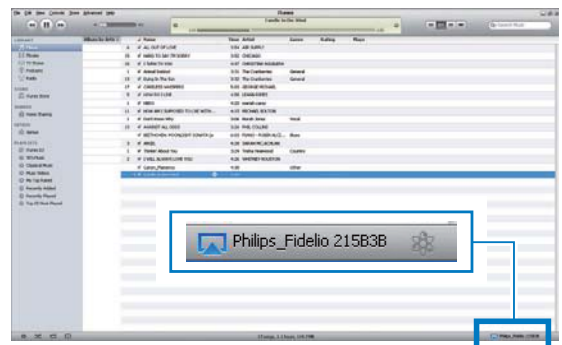
- 1 启动 PC/Mac 上的 iTunes 10（或更高版本）。
- 2 单击窗口上的 AirPlay 图标。





- 3 从 AirPlay 列表中选择 Philips\_Fidelio\_AirPlay XXXX（或用户定义的名称）。



- 4 选择媒体文件并开始播放。  
↳ 一段时间后，您将听到来自 DS9800W 的音乐。



## \* 提示





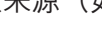

- 当您从 PC/Mac 上的 iTunes 音乐库中传输音频时，您可以在步骤 3 选择多个 AirPlay 设备（如可用），以便将音乐同时传输到所有设备。
- 如果您使用的是较早版本的 iTunes，AirPlay 图标可能是 ，而非 。

## 控制播放

您可以从 iTunes 主机设备或 DS9800W 选择不同的播放选项。

## ≡ 注

- 以下操作基于 DS9800W 随附的遥控器。
- 确保您已成功将音频从 iTunes 音乐库传输至 DS9800W。

- 要开始或暂停播放，请按 。
- 要跳至上一个或下一个曲目，请按 。
- 要调节音量，请反复按 。
- 要静音或恢复音量，请按 。
- 要切换到 MP3 link 音频来源（如果连接），请按 。
- 要切换回 AirPlay 音频来源，请按 。

## \* 提示

- 如果要从 PC/Mac 上传输音乐，并从 DS9800W 控制音乐播放，请启动 iTunes 并在 Edit（编辑）（适用于 Windows）中选中 Allow iTunes audio control from remote speakers（允许从远程扬声器进行 iTunes 音频控制）或 iTunes（适用于 Mac）-> Preferences...（首选项...）-> Devices（设备）。

## 使用高级声音设置

如果您的 iTunes 主机设备为 iPod touch/ iPhone/iPad:

对于高级声音设置和其他功能，您可使用 iPod touch/iPhone/iPad 从 Apple 应用程序专

卖店下载 Philips Fidelio。这是 Philips 提供的免费应用程序。

如果您的 iTunes 主机设备为启用 Wi-Fi 的 PC/Mac:

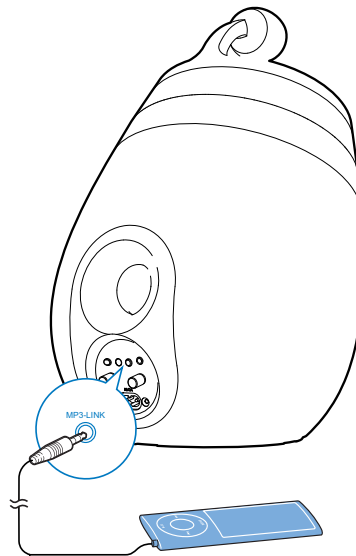
对于高级声音设置，您可直接使用 iTunes 上可用的均衡器（View（查看）-> Show Equalizer（显示均衡器））。

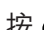
## \* 提示

- 请参阅 iTunes 帮助文档了解更多详细信息。

## 从外部设备播放

您还可以通过 DS9800W 收听外部音频播放器。



- 1 将随附的 MP3 连接线连接至：
  - DS9800W 背面的 MP3-LINK 插孔。
  - 外部音频播放器上的耳机插孔。
- 2 按  选择 MP3 Link 来源。

## 6 通过独立底座充电器为 iPod/iPhone/iPad 充电

您可以通过随附的独立底座充电器为 iPod/iPhone/iPad 充电。

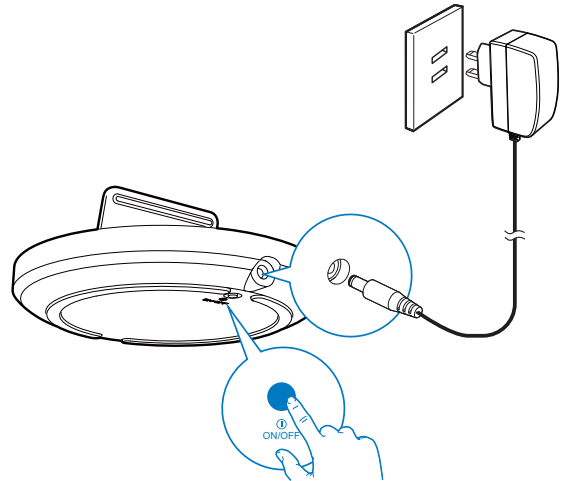
### 兼容的 iPod/iPhone/iPad

独立底座充电器支持为以下 iPod、iPhone 和 iPad 型号充电。

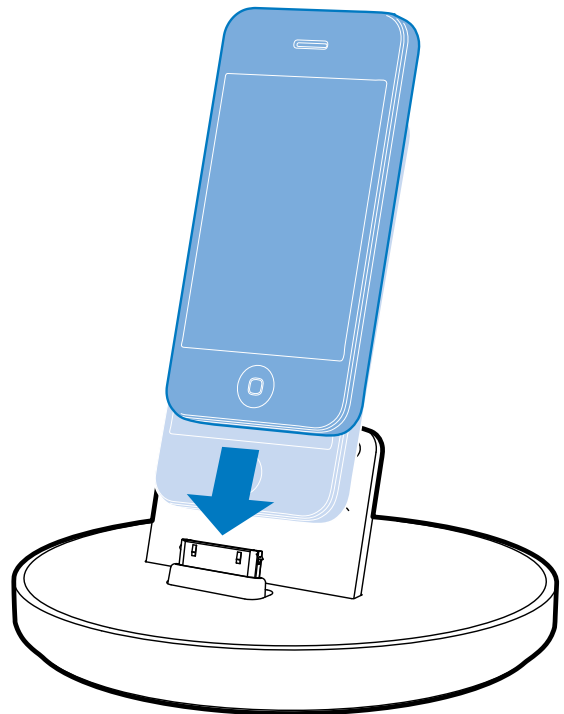
- iPad 2
- iPad
- iPhone 4
- iPhone 3GS
- iPhone 3G
- iPhone
- iPod classic
- iPod 5G
- iPod 4G
- iPod nano (第 2、3、4、5 和 6 代)
- iPod touch (第 1、2、3 和 4 代)

### 载入 iPod/iPhone/iPad

- 1 连接交流电源线至
  - 底座充电器上的 ~ DC IN 插孔。
  - 电源插座。



- 2 将 iPod/iPhone/iPad 放在底座充电器中。  
↳ 一旦底座充电器连接交流电源，插在底座上的 iPod/iPhone/iPad 即开始充电。



## 要移除 iPod/iPhone/iPad

- 将 iPod/iPhone/iPad 从底座充电器中拔出。

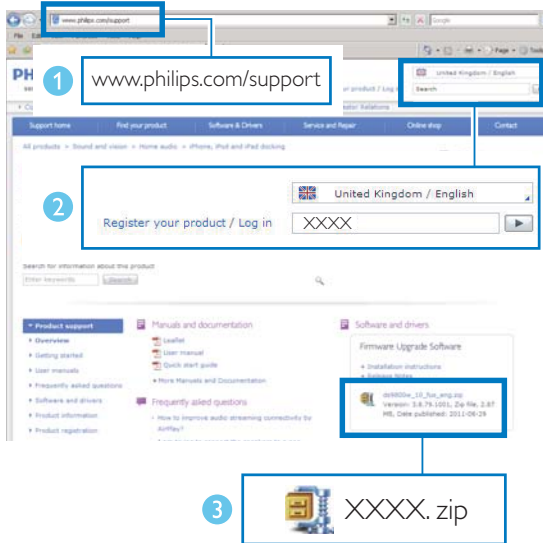
# 7 更新固件

为了提高 DS9800W 的性能，Philips 可能会为您提供新固件来升级 DS9800W。请在 [www.philips.com/welcome](http://www.philips.com/welcome) 上注册您的产品，了解有关最新固件的信息。

## 注

- 您只能更新 PC/Mac 中的固件。

## 下载更新文件



- 在 PC/Mac 上，转到 [www.philips.com/support](http://www.philips.com/support)。
- 输入型号，以查找可用的最新固件升级文件。
- 将升级文件保存到硬盘。

## 从配置页面更新

### 警告

- 应始终将 DS9800W 连接至交流电源进行固件升级。切勿在固件升级过程中关闭 DS9800W。

### 注

- 要在 PC/Mac 上使用 Apple Safari 以外的 Internet 浏览器，请记住转到 Wi-Fi 路由器配置页面并写下 DS9800W 的 IP 地址。请参阅 Wi-Fi 路由器的用户手册，了解如何查找连接至 Wi-Fi 路由器的设备的 IP 地址。

- 启动 DS9800W (请参见第 9 页的 '准备')。
  - 装置启动大约需要 35 秒钟。在启动过程中，主扬声器装置背面的 LED 指示灯快速闪烁绿色。
  - 启动后，您将听到一声哔声，并且 LED 指示灯变成稳定绿色。DS9800W 将自动连接至最后配置的 Wi-Fi 网络。
- 确保 DS9800W 和您的 PC/Mac 连接至相同的 Wi-Fi 路由器。
- 在 PC/Mac 上打开 Apple Safari，然后从 Bonjour 下拉列表中选择“Philips\_Fidelio XXX”。
  - 或者，在 PC/Mac 上打开其他 Internet 浏览器，然后在地址栏中输入 DS9800W 的 IP 地址（可在 Wi-Fi 路由器配置页面上找到）。
    - 将显示 DS9800W 配置网页。
- 选择 **Firmware Update** (固件更新) 选项卡，然后按照屏幕上的说明完成固件更新。

### 注

- 如果固件更新失败，您可重新尝试以上步骤。
- 固件更新成功后，如果 Wi-Fi 连接有任何问题，请按住 DS9800W 上的 5 秒钟以上重置设备，然后重新尝试为 DS9800W 设置 Wi-Fi 网络 (请参见第 11 页的 '连接至适用于 AirPlay 的家庭 Wi-Fi 网络')。

# 8 产品信息

## 注

- 产品信息如有更改，恕不另行通知。

## 规格

### 功放器

额定输出功率	2X50 瓦 RMS
频率响应	20 - 20000 Hz, -3 dB
信噪比	> 90 dB
Aux 输入 (MP3 link)	1 伏 RMS 20 千欧

### 扬声器

扬声器阻抗	8 欧姆
扬声器驱动器	130 毫米低音扬声器 + 19 毫米高音扬声器
灵敏度	> 85 dB/m/W

### 无线

无线标准	802.11b/g
无线安全	WEP (64 或 128 位), WPA/WPA2 (8-63 字符)
频率范围	2412 - 2462MHz (CH1-CH11) (适用于 /79、/37、/55、/97) 2412 - 2472MHz (CH1-CH13) (适用于 /12、/10、/05)
PBC (单按钮 操作)	是

## 一般信息

交流电源 无线 SoundSphere 扬声器:  
100-240 伏, 50/60 赫兹

独立底座充电器:  
型号: ASSA28- 050200  
输入: 约 100-240 伏,  
50/60 赫兹, 0.45 安  
输出: 5.0 伏 == 2000 毫安

操作功耗	22 瓦
环保节能待机功耗	< 0.5 瓦
尺寸	
- 每个扬声器	265 (直径) x 410 毫米
重量	
- 含包装	14.5 千克
- 扬声器	12 千克

# 9 故障种类和处理方法



## 警告

- 切勿拆下本产品的外壳。

为保持保修的有效性，切勿尝试自行维修本装置。

如果在使用本设备时遇到问题，请在申请服务之前检查以下事项。如果仍然无法解决问题，请访问 Philips 网站 ([www.philips.com/welcome](http://www.philips.com/welcome))。联系 Philips 时，请确保将本装置放在身边并准备好型号和序列号。

### 不能通电

- 确保设备的交流电插座已正确连接。
- 确保交流电插座正常供电。

### 没有声音

- 调节音量。
- 检查网络连接。如果需要，请重新设置网络 (请参见第 11 页的 '连接至适用于 AirPlay 的家庭 Wi-Fi 网络')。
- 检查您是否选择了正确的音频来源。

### 本装置没有反应

- 按住 DS9800W 上的  $\odot$  5 秒钟以上以重置设备。然后，重新为 DS9800W 设置 Wi-Fi 网络 (请参见第 11 页的 '连接至适用于 AirPlay 的家庭 Wi-Fi 网络')。
- 断开并重新连接交流电插头，然后重新启动设备。

### 遥控器不起作用

- 在按下任何功能按钮之前，请先用遥控器 (而非主装置) 选择正确的来源。
- 拉近遥控器和本装置之间的距离。
- 按照指示，以正确的极性 (+/- 号) 装入电池。
- 更换电池。
- 将遥控器直接对准主扬声器正面的红外传感器。

### Wi-Fi 网络连接失败

- 检查您的 Wi-Fi 路由器是否为 Wi-Fi 802.11b/g 认证的路由器。本设备仅兼容于 Wi-Fi 802.11b/g 认证的路由器。
- 如果您的 Wi-Fi 路由器为 Wi-Fi 802.11n 认证的路由器，请确保启用 802.11b/g 模式。DS9800W 不支持连接至仅通过 802.11n 认证的路由器。
- 本设备不支持 WPS-PIN 方法。
- 如果您的 Wi-Fi 路由器支持 WPS 和 WPS-PBC 方法，但无法连接至 DS9800W，请尝试手动 Wi-Fi 设置方法 (请参见第 12 页的 '情形 2: 连接至非 WPS 路由器')。
- 启用 Wi-Fi 路由器上的 SSID 广播。
- 远离可能影响 Wi-Fi 信号的干扰源，例如微波炉。
- 如果您无法使用 PC 进行 Wi-Fi 网络设置，请检查您的 PC 是否正在使用 Wi-Fi 网络。您无法使用以太网连接进行 AirPlay 网络设置。
- 确保家庭路由器的 SSID 名称由字母数字字符组成，且不含空格和特殊字符 (例如 %/#/\*)。
- 如果您选择在设置菜单中重命名 AirPlay 设备 “Philips\_Fidelio XXXX”，请勿使用特殊字符或符号。
- 对于某些新款 Wi-Fi 路由器，当您使用 WPS 进行连接时，网络名称 (SSID) 可能会自动创建。始终将默认网络名称 (SSID) 更改为由字母数字字符组成的简单名称，另外也请更改 Wi-Fi 安全模式以保护网络。

### AirPlay 音乐传输偶尔出现中断

请执行以下操作之一或所有操作：

- 将 DS9800W 移近 Wi-Fi 路由器。
- 移开 DS9800W 和 Wi-Fi 路由器之间的任何障碍物。
- 避免使用与附近 Wi-Fi 网络发生重叠的 Wi-Fi 频道。
- 检查您的网速是否足够快 (在多个设备共享一个路由器的情况下，AirPlay 性能可能会受影响)。关闭连接至家庭路由器的其他设备。
- 启用服务质量 (QoS) 选项 (如果在 Wi-Fi 路由器上可用)。
- 关闭其他 Wi-Fi 路由器。



### iTunes 主机设备上没有 AirPlay 图标

- 确保 DS9800W 已连接至您的家庭 Wi-Fi 网络。
- 在打开 iTunes 之前，确保您已启用 PC 中的 Bonjour 服务。以 Windows XP 为例：要禁用此服务，您可以单击开始->控制面板，双击管理工具->服务->Bonjour 服务，然后依次单击弹出菜单上的启动和确定。
- 如果问题仍未解决，请尝试重新启动 DS9800W。

### 与 Mac 或 PC 的 AirPlay 连接失败

- 暂时禁用防火墙和安全软件，以查看是否阻止了 AirPlay 用于传输内容的端口。请参阅防火墙和安全软件的帮助文档，了解如何解除对 AirPlay 所用端口的阻止。
- 使用 iPod Touch/iPhone/iPad/Mac/PC 进行 AirPlay 连接时，如果音乐播放中断或停止，请尝试重新启动 iPod Touch/iPhone/iPad、iTunes 或 DS9800W。
- 视频传输或 FTP 下载可能会使路由器过载，因此可能在 AirPlay 音乐播放期间造成干扰。请尝试减少路由器的负载。

部件名称 Name of the Parts	有毒有害物质或元素 Hazardous/toxic Substance					
	铅 (Pb, Lead)	汞 (Hg, Mercury)	镉 (Cd, cadmium)	六价铬(Chromium 6+)	多溴联苯 (PBB)	多溴二苯醚 (PBDE)
Housing 外壳	○	○	○	○	○	○
Loudspeakers 喇叭单元	○	○	○	○	○	○
PWBs 电路板组件	X	○	○	○	○	○
Accessories (Remote control & cables) 附件 (遥控器, 电源线, 连接线)	X	○	○	○	○	○

○: 表示该有毒有害物质在该部件所有均质材料中的含量均在SJ/T11363 - 2006 标准规定的限量要求以下。  
○: Indicates that this toxic or hazardous substance contained in all of the homogeneous materials for this part is below the limit requirement in SJ/T11363 – 2006.

×: 表示该有毒有害物质至少在该部件的某一均质材料中的含量超出SJ/T11363 – 2006 标准规定的限量要求。

X: Indicates that this toxic or hazardous substance contained in at least one of the homogeneous materials used for this part is above the limit requirement in SJ/T11363 - 2006.



### 环保使用期限 Environmental Protection Use Period

*This logo refers to the period ( 10 years )*

电子信息产品中含有的有毒有害物质或元素在正常使用的条件下不会发生外泄或突变，电子信息产品用户使用该电子信息产品不会对环境造成严重污染或对其人身、财产造成严重损害的期限。

This logo refers to the period ( 10 years ) during which the toxic or hazardous substances or elements contained in electronic information products will not leak or mutate so that the use of these [substances or elements] will not result in any severe environmental pollution, any bodily injury or damage to any assets.



Specifications are subject to change without notice  
© 2011 Koninklijke Philips Electronics N.V.  
All rights reserved.

DS9800W\_93\_UM\_V1.0

