

# Her zaman yardıma hazırız

Ürününüzü kaydettirmek ve destek almak için şu adrese gidin:  
[www.philips.com/support](http://www.philips.com/support)

DTM5096



## Kullanım kılavuzu

**PHILIPS**



# İçindekiler

<b>1</b>	<b>Güvenlik ve Bildirim</b>	<b>2</b>
	Güvenlik	2
	Bildirim	3
<b>2</b>	<b>Bağlantı İstasyonlu Eğlence Sisteminiz</b>	<b>5</b>
	Giriş	5
	Kutunun içindekiler	5
	Ana ünite hakkında genel bilgiler	5
	Uzaktan kumanda hakkında genel bilgiler	6
<b>3</b>	<b>Başlarken</b>	<b>8</b>
	FM anteni bağlama	8
	Gücü bağlama	8
	Uzaktan kumandanın hazırlanması	8
	Saati ayarlama	9
	Açma	9
<b>4</b>	<b>Oynatın</b>	<b>10</b>
	Diskten oynatma	10
	iPod/iPhone/iPad cihazını çalma	10
	USB'den oynatma	11
	Bluetooth cihazından çalma	12
<b>5</b>	<b>Oynatma seçenekleri</b>	<b>14</b>
	Çalmayı duraklatma/devam ettirme	14
	Oynatmayı durdurma	14
	Bir parçaya geçme	14
	Parça içinde arama yapma	14
	Tekrarlı ve karışık çalma	14
	Parça programlama	14
	ID3 bilgilerini görüntüleme	15
<b>6</b>	<b>Radyo dinleme</b>	<b>16</b>
	Bir radyo istasyonu ayarlama	16
	Radyo istasyonları programlama	16
	Radyo istasyon hafızası seçme	16
	Oynatma bilgilerinin görüntülenmesi	17
<b>7</b>	<b>Ses ayarlama</b>	<b>18</b>
	Ses düzeyi ayarı	18
	Önceden ayarlanmış bir ses efekti seçme	18
	Bas güçlendirme	18
	Müziği daha geniş bir alandan dinleyin	18
	Sesi kapatma	18
<b>8</b>	<b>Diğer özellikler</b>	<b>19</b>
	Uyku zamanlayıcısını ayarlama	19
	Alarm zamanlayıcısını ayarlama	19
	Harici cihazdan müzik dinleme	20
<b>9</b>	<b>Ürün bilgileri</b>	<b>21</b>
	Özellikler	21
	USB oynatılabilirlik bilgileri	21
	Desteklenen MP3 disk formatları	22
<b>10</b>	<b>Sorun giderme</b>	<b>23</b>

# 1 Güvenlik ve Bildirim

Bu ürünü kullanmadan önce tüm talimatları okuyun ve anlayın. Talimatlara uyulmamasından dolayı hasar meydana geldiğinde, garanti geçersiz olacaktır.

## Güvenlik

### Güvenlik

#### Uyarı

- Bu ürünün muhafazasını kesinlikle çıkarmayın.
- Bu ürünün hiçbir parçasını yağlamayın.
- Ürünün içindeki lazer ışınına kesinlikle bakmayın.
- Bu ürünü hiçbir zaman diğer elektrikli ekipmanların üzerine koymayın.
- Bu ürünü doğrudan gün ışığından, çıplak alevlerden veya ısıdan koruyun.
- Cihazın güç bağlantısını kesebilmek için güç kablosu, fiş veya adaptöre her zaman kolayca erişebileceğinizden emin olun.

- Cihazın üzerine sıvı damlatılmamalı veya sıçratılmamalıdır.
- Cihazın üzerine tehlikeye neden olabilecek herhangi bir cisim yerleştirmeyin (örn. sıvı dolu cisimler; yanan mumlar).
- ANA ŞEBEKE fişi veya cihaz bağlantısının bağlantı kesme cihazı olarak kullanıldığı yerlerde, bağlantı kesme cihazı kullanıma hazır bir durumda kalmalıdır.
- Havalandırma için ürünün çevresinde yeterli boş alan olduğundan emin olun.
- Yalnızca üretici tarafından belirtilen ek parçalar/aksesuarlar kullanın.

## Ürünüze özen gösterin

- Disk bölmesine diskten başka bir şey koymayın.
- Disk bölmesine eğik veya çizik diskler koymayın.
- Ürünü uzun bir süre kullanmayacasanız, disk bölmesindeki diskleri çıkarın.
- Ürünü temizlemek için sadece mikrofiber bez kullanın.

## Çevremizi koruyun



Ürününüz geri dönüştürülebilir ve yeniden kullanılabilir yüksek kaliteli malzeme ve bileşenler kullanılarak üretilmiştir.



Bir ürüne, çarpı işaretli tekerlekli çöp arabası işaretli etiket yapıştırılması, söz konusu ürünün 2002/96/EC sayılı Avrupa Yönergesi kapsamında olduğu anlamına gelir.

Lütfen, elektrikli ve elektronik ürünlerin toplanması ile ilgili bulunduğunuz yerdeki sistem hakkında bilgi edinin.

Lütfen, yerel kurallara uygun hareket edin ve eskiyen ürünlerinizi, normal evsel atıklarınızla birlikte atmayın. Eskiyen ürününüzün atık işlemlerinin doğru biçimde gerçekleştirilmesi, çevre ve insan sağlığı üzerinde olumsuz etki oluşturulmasını önlemeye yardımcı olur.



Ürününüzde 2006/66/EC sayılı Avrupa Direktifi kapsamında düzenlenen ve normal evsel atıklarla atılmaması gereken piller kullanılmaktadır. Atık işleminin düzgün biçimde gerçekleştirilmesi, çevre ve insan sağlığı üzerinde olumsuz etki oluşturulmasını önlemeye yardımcı olduğundan, lütfen pillerin ayrıca toplanması hakkındaki yerel kurallar hakkında bilgi edinin.

## Uyumluluk

# CE 0890

Bu ürün, 1999/5/EC yönergesinin gereklilikleriyle uyumludur.

AT Uygunluk Bildiriminin Taşınabilir Belge Biçimi (PDF) sürümünü kopyasına [www.philips.com/support](http://www.philips.com/support) adresinden ulaşılabilir.

**Bu cihaz aşağıdaki etiketi içerir:**



### Not

- Tip plakası, cihazın alt kısmında bulunur.

## İşitme güvenliği



### Uyarı

- İşitme duyusunda hasar meydana gelmesi ihtimalini önlemek için, uzun süre boyunca yüksek sesle müzik dinlemeyin.

### Normal bir ses seviyesinde dinleyin.

- Kulaklıkları yüksek ses seviyesinde kullanmak işitme kaybına neden olabilir. Bu ürün, bir dakikadan az bir süre maruz kalırsa bile, normal bir insan için işitme kaybına neden olabilecek desibel aralıklarında ses üretebilir. Daha yüksek desibel aralıkları, halihazırda işitme kaybı olan kişilere önerilmektedir.
- Ses aldatıcı olabilir. Zaman içinde, rahat işitme seviyeniz daha yüksek ses

seviyelerine uyum sağlar. Bu nedenle, uzun süreli dinlemenin ardından 'normal' gibi gelen ses seviyesi gerçekte yüksek ve işitme duyunuza zararlı olabilir. Buna karşı korunmak için ses seviyesini, işitme duyunuz uyum sağlamadan önce güvenli bir seviyeye ayarlayın ve o seviyede bırakın.

### Güvenli bir ses seviyesi belirlemek için:

- Ses seviyesi kontrolünüzü düşük şekilde ayarlayın.
- Distorsiyonsuz, rahat ve net bir şekilde duymaya başlayana kadar ses seviyesini yavaş yavaş artırın.

### Makul süreler boyunca dinleyin:

- Normalde 'güvenli' olan seviyelerde bile sese uzun süre maruz kalmak da işitme kaybına neden olabilir.
- Cihazınızı makul süreler boyunca dinleyin ve zaman zaman dinlemeye ara verin.

### Kulaklıklarınızı kullanırken aşağıdaki hususları göz önünde bulundurun.

- Makul süreler boyunca, makul ses seviyelerinde dinleyin.
- İşitme duyunuzu uyum sağladıkça ses seviyesini artırmamaya dikkat edin.
- Ses seviyesini, çevrenizi duymayacağınız kadar yükseltmeyin.
- Potansiyel olarak tehlikeli durumlarda dikkatle davranmalı veya dinlemeye geçici olarak ara vermelisiniz. Motorlu bir taşıt kullanırken, bisiklete binerken, kaykay kullanırken vb. kulaklık kullanmayın; bu durum trafik tehlikesi yaratabilir ve birçok bölgede yasaktır.

## Bildirim

Cihaz üzerinde yapılan, WOOX Innovations tarafından açıkça onaylanmayan her türlü değişiklik, kullanıcının bu cihazı çalıştırma yetkisini geçersiz kılabilir.

### Çevresel bilgiler

Gereksiz tüm ambalaj malzemeleri çıkarılmıştır. Ambalajı üç malzemeye kolayca ayrılacak şekilde yapmaya çalıştık: karton (kutu), polistiren

köpük (tampon) ve polietilen (torbalar; koruyucu köpük tabakası.)

Sisteminiz, uzman bir firma tarafından parçalanması halinde geri dönüştürülebilecek ve kullanılabilir malzemelerden oluşmaktadır. Lütfen ambalaj malzemelerinin, tükenen pillerin ve eski donanımın atılmasında yerel yönetmeliklere uygun hareket edin.



**Be responsible  
Respect copyrights**

Bilgisayar programları, dosyalar, yayınlar ve ses kayıtları da dahil olmak üzere kopyalamaya karşı korumalı malzemenin yetkilendirilmemiş kopyalarının hazırlanması, telif hakkı ihlali anlamına gelebilir ve suç teşkil edebilir. Bu cihaz, bu tür amaçlarla kullanılmamalıdır.



Windows Media ve Windows logosu, Microsoft Corporation'ın Amerika Birleşik Devletleri ve/veya diğer ülkelerdeki ticari markaları ya da tescilli ticari markalarıdır.



“iPod için üretilmiştir”, “iPhone için üretilmiştir” ve “iPad için üretilmiştir”, bir elektronik cihazın özellikle iPod, iPhone veya iPad ile bağlantı kurmak için tasarlandığı ve geliştirici tarafından Apple performans standartlarına uygunluğunun onaylandığı anlamına gelir. Apple, cihazın çalışması veya güvenlik ve yasal standartlar ile uyumluluğundan sorumlu değildir. Bu aksesuarın iPod, iPhone veya iPad ile kullanılmasının kablosuz performansını etkileyebileceğini unutmayın.

iPod ve iPhone, Apple Inc.'in ABD'de tescilli olan ticari markalarıdır. tescilli ticari markasıdır: iPad, Apple Inc.'in ticari markasıdır



Bluetooth® markası ve logoları, Bluetooth SIG, Inc. şirketinin tescilli ticari markaları olup, Philips tarafından lisans alınarak kullanılmaktadır.

## 2 Bağlantı İstasyonlu Eğlence Sisteminiz

Bu ürünü satın aldığınız için tebrikler; Philips'e hoş geldiniz! Philips'in sunduğu destekten tam olarak yararlanmak için, ürününüzü [www.philips.com/welcome](http://www.philips.com/welcome) adresinde kaydettirin.

### Giriş

**Bu cihazla şunları yapabilirsiniz:**

- Diskler; USB cihazları, iPod/iPhone/iPad, Bluetooth cihazları ve diğer harici cihazlardan müziğin keyfini çıkarabilirsiniz
- Radyo istasyonlarını dinleyebilirsiniz

**Bu ses efektleriyle ses çıkışını zenginleştirebilirsiniz:**

- Dinamik Bas Kuvvetlendirme (DBB)
- Dijital Ses Kontrolü (DSC)
- Living Sound

Ünite, aşağıdaki ortam formatlarını destekler:

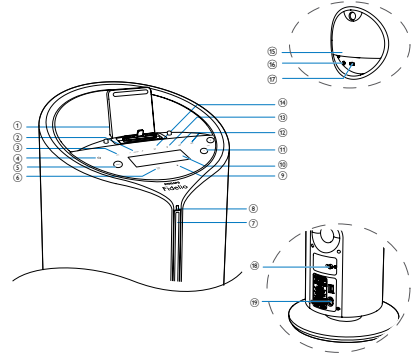


### Kutunun içindekiler

Ambalaj içeriğini kontrol edin:

- Ana ünite
- İki AAA piliyle çalışan uzaktan kumanda
- Güç kabloları
- MP3 bağlantı kablosu
- FM anteni
- Kısa Kullanım kılavuzu
- Güvenlik ve Uyari sayfası

### Ana ünite hakkında genel bilgiler



#### ① DOCK

- iPod/iPhone/iPad için bağlantı istasyonu.

#### ② PRESET +/-

- Radyo kaynağında, önceden ayarlanmış bir radyo istasyonu seçmek için dokunulur.
- Disk/USB kaynağı, önceki/sonraki albüme geçmek için dokunulur.

#### ③ SRC

- Bir kaynak seçin: DİSK, FMTUNER, DOCK, USB, AUX veya BT.

#### ④ ⏻

- Üniteyi açar.
- Bekleme moduna veya Güç Tasarruflu bekleme moduna geçer.

## 5) PROG

- Disk/USB kaynağında, parça programlamak için basılı tutun.
- Radyo kaynağında, radyo istasyonlarını programlamak için basılı tutun.
- Bekleme modunda, saati ayarlamak için basılı tutun.

## 6) SUBVOL

- Subwoofer ses seviyesini ayarlar.

## 7) Disk bölmesi

## 8) LED gösterge

## 9) ▲

- Diski çıkarır.

## 10) Gösterge paneli

- Geçerli durumu gösterir.

## 11) VOL +/-

- Ses düzeyini ayarlar.

## 12) ◀▶

- Disk/USB/Dock kaynağında, önceki/sonraki parçaya geçmek için dokunur.
- Disk/USB/Dock kaynağında, bir parça içinde arama yapmak için basılı tutun.
- Radyo kaynağında, bir radyo istasyonunu ayarlamak için dokunur.
- Saati ve zamanlayıcıyı ayarlamak için dokunur.

## 13) ■

- Oynatmayı durdurur veya program siler.

## 14) ▶▶

- Oynatmayı başlatır veya duraklatır.

## 15) PULL

- Korumayı açmak için çekin.

## 16) AUX

- Harici ses cihazı bağlanır.

## 17) USB

- USB soketi.

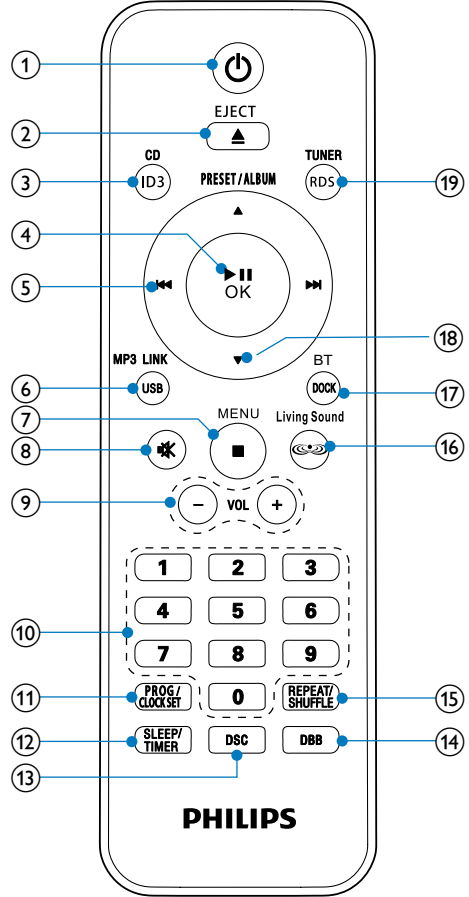
## 18) FM AERIAL

- FM anteni bağlanır.

## 19) AC MAIN~

- Güç kaynağı soketi.

## Uzaktan kumanda hakkında genel bilgiler



## 1) ⏻

- Üniteyi açar.
- Bekleme moduna veya Güç Tasarruflı bekleme moduna geçer.

## 2) EJECT ▲

- Diski çıkarır.



**3 CD/ID3**

- CD kaynağını seçer.
- ID3 bilgilerini gösterir.

**4 ►II/OK**

- Oynatmayı başlatır veya duraklatır.
- Seçimi onaylar.

**5 I◀◀ / ▶▶**

- Disk/USB/Dock kaynağında, önceki/sonraki parçaya geçmek için basın.
- Disk/USB/Dock kaynağında, bir parça içinde arama yapmak için basın.
- Radyo kaynağında, bir radyo istasyonunu ayarlamak için basın.
- Saat ve zamanlayıcıyı ayarlar.

**6 MP3 LINK/USB**

- MP3 LINK veya USB kaynağını seçer.

**7 MENU/■**

- iPod/iPhone/iPad menüsüne erişin.
- Oynatmayı durdurur veya program siler.

**8 静音**

- Sesi kapatır veya eski durumuna getirir.

**9 VOL +/-**

- Ses düzeyini ayarlar.

**10 Sayı tuş takımı**

- Parça seçer.
- Bir radyo istasyon hafızası seçer.

**11 PROG/CLOCK SET**

- Disk/USB kaynağında, parça programlamak için basılı tutun.
- Radyo kaynağında, radyo istasyonlarını programlamak için basılı tutun.
- Bekleme modunda, saati ayarlamak için basılı tutun.

**12 SLEEP/TIMER**

- Uyku zamanlayıcısını ayarlar.
- Alarm zamanlayıcısını ayarlar.

**13 DSC**

- Önceden ayarlanmış bir ses efektini seçer.

**14 DBB**

- Dinamik Bas Kuvvetlendirme (DBB) özelliğini açar veya kapatır.

**15 REPEAT/SHUFFLE**

- Tekrarlama/karışık çalma modunu seçer.

**16 Living Sound**

- Living Sound efektini açar veya kapatır.

**17 DOCK/BT**

- iPod/iPhone/iPad kaynağını seçer.
- Bluetooth kaynağını seçer.

**18 PRESET/ALBUM ▲ / ▼**

- Bir radyo istasyon hafızası seçer.
- Önceki/sonraki albüme atlar.
- iPod/iPhone/iPad menüsünde gezinir.

**19 TUNER/RDS**

- FM kaynağını seçer.
- Radyo Veri Sistemi (RDS) bilgilerini görüntüler.

## 3 Başlarken



### Dikkat

- Burada belirtilenler haricinde kontrol veya ayarlar kullanılması ya da prosedürler uygulanması, tehlikeli radyasyona maruz kalmaya veya başka tehlikeli işlemlere neden olabilir.

Bu bölümdeki talimatları her zaman sırasıyla takip edin.

Philips ile iletişim kurduğunuzda, bu cihazın seri ve model numarası istenir. Model numarası ve seri numarası, cihazın arka kısmındadır.

Numaraları buraya yazın:

Model No. \_\_\_\_\_

Seri No. \_\_\_\_\_

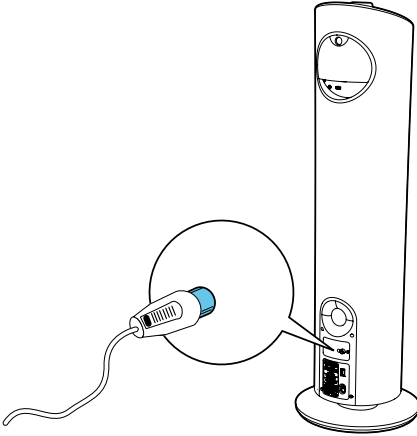
## FM anteni bağlama



### İpucu

- En iyi sinyal alımı için anteni tamamen açın ve konumunu ayarlayın.

Birlikte verilen FM anteni ana ünite üzerindeki **FM AERIAL** girişine bağlayın.



## Gücü bağlama

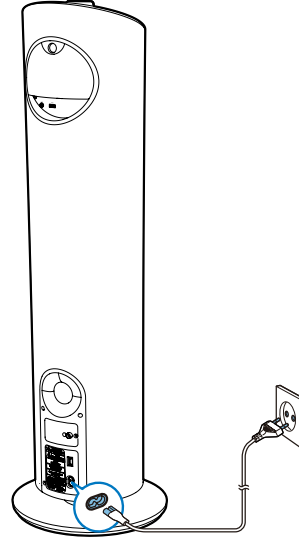


### Dikkat

- Ürüne hasar verme tehlikesi! Güç kaynağı geriliminin ünitenin arkasında veya altında belirtilen gerilimle aynı olduğundan emin olun.
- Elektrik çarpması tehlikesi! AC güç kablosunu çıkarırken, her zaman fişi prizden çekin. Kesinlikle kabloyu çekmeyin.
- AC güç kablosunu bağlamadan önce diğer tüm bağlantıların yapıldığından emin olun.

Güç kablosunu şuraya bağlayın:

- ana ünitenin arkasındaki **AC~MAINS** jaki.
- duvar prizi.



## Uzaktan kumandanın hazırlanması

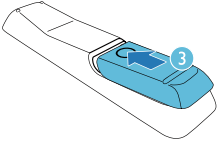
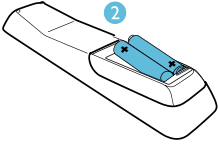
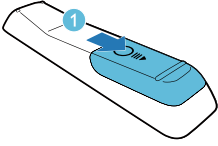


### Dikkat

- Patlama tehlikesi! Pilleri ısıdan, güneş ışığından ve ateşten uzak tutun. Pilleri asla ateşe atmayın.

### Uzaktan kumanda pilini takmak için:

- 1 Pil bölmesini açın.
- 2 Kutuplar (+/-) gösterilen yere gelecek şekilde 2 adet AAA pil takın.
- 3 Pil bölmesini kapatın.



#### Not

- Uzaktan kumandayı uzun bir süre boyunca kullanmayacasanız, pilleri çıkarın.
- Yeni ve eski pilleri veya farklı tipte pilleri birlikte kullanmayın.
- Pillerde kimyasal maddeler bulunur; bu yüzden doğru biçimde atılmalıdır.

## Saati ayarlama

- 1 Saat ayarı modunu etkinleştirmek için bekleme modunda **PROG/CLOCK SET** tuşuna iki saniyeden uzun basın.  
↳ 12 veya 24 saatlik format görüntülenir.

- 2 12 veya 24 saatlik formatı seçmek için **◀◀** / **▶▶** ve sonra **PROG/CLOCK SET** tuşuna basın.  
↳ Saat haneleri görüntülenir ve yanıp sönmeye başlar.
- 3 Saati ayarlamak için **◀◀** / **▶▶** tuşuna ve ardından **PROG/CLOCK SET** tuşuna basın.  
↳ Dakika haneleri görüntülenir ve yanıp sönmeye başlar.
- 4 Dakikayı ayarlamak için **◀◀** / **▶▶** tuşuna basın.
- 5 Onaylamak için **PROG/CLOCK SET** tuşuna basın.

## Açma

⊖ tuşuna basın.

- ↳ Cihaz, en son seçilen kaynağa döner.

## Bekleme moduna geçme

Cihazı bekleme moduna geçirmek için ⊖ düğmesine tekrar basın.

- ↳ Ekran panelindeki arka ışık kısılır.
- ↳ Saat (ayarlanmışsa) ekran panelinde görüntülenir.

### Güç tasarruflı bekleme moduna almak için:

⊖ tuşunu iki saniyeden uzun basılı tutun.

- ↳ Ekran panelindeki arka ışık kapanır.

### Normal bekleme modu ile Güç tasarruflı bekleme modu arasında geçiş yapmak için:

⊖ tuşunu iki saniyeden uzun basılı tutun.

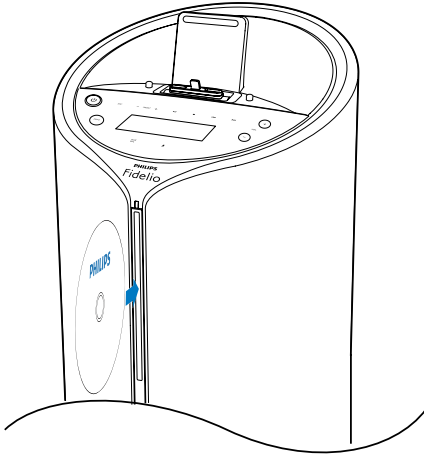
#### Not

- Bekleme modunda 15 dakikadan daha uzun bir süre içinde hiçbir tuşa basılmazsa, bu cihaz otomatik olarak Güç tasarruflı bekleme moduna geçer.

# 4 Oynatın

## Diskten oynatma

- 1 CD kaynağını seçmek için uzaktan kumandada **CD/ID3** tuşuna basın veya ana üniteye **SRC** tuşuna arka arkaya dokunun.
- 2 Baskılı yüzü size bakanak şekilde disk bölmesine bir disk yerleştirin.
  - ↳ Dosyanın çalınmasına otomatik olarak başlanır. Aksi takdirde **▶||** düğmesine basın.
  - Diski disk tepsisinden çıkarmak için **EJECT ▲** tuşuna basın.



## Uyumlu iPod/iPhone/iPad

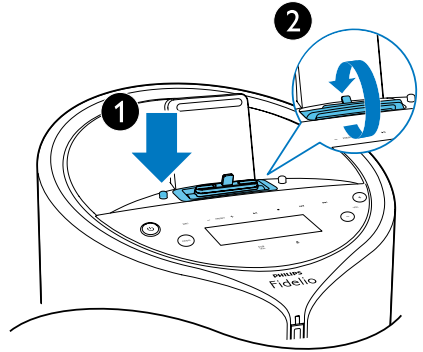
Docking sistemi aşağıdaki iPod/iPhone/iPad modellerini destekler:

- iPod modelleri:
  - iPod touch 5. nesil / iPod nano
- iPhone modelleri:
  - iPhone 5S/iPhone 5C/iPhone 5 / iPhone 4S / iPhone 3GS
- iPad modelleri:
  - Tüm iPad'ler

## Bağlantı istasyonunu değiştirme

30 pimli konektör ve lightning konektörü arasındaki bağlantı noktasını değiştirin.

- 1 Docking sisteminin sol tarafında bulunan düğmeye basın.
- 2 Bağlantı istasyonunu değiştirmek için ortayı döndürün.

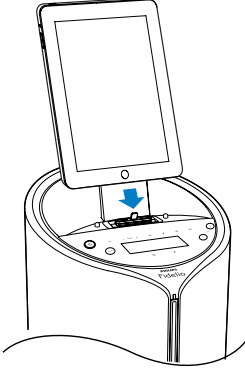


## iPod/iPhone/iPad cihazını çalma

Bu bağlantı istasyonu sistemiyle iPod/iPhone/iPad'den müzik dinleyebilirsiniz.

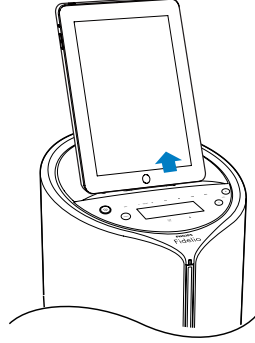
## iPod/iPhone/iPad cihazını yükleme

iPod/iPhone/iPad cihazını dock'a takın.



## iPod/iPhone/iPad cihazını çıkarma

iPod/iPhone/iPad cihazını bağlantı istasyonundan çekin.



## iPod/iPhone/iPad'i dinleme

### Not

- iPod/iPhone/iPad cihazınızın güvenli bir şekilde yüklendiğinden emin olun.

- 1 Uzaktan kumandada **DOCK** tuşuna basın veya ana ünite de **DOCK** kaynağını seçmek için arka arkaya **SRC** tuşuna dokununuz.
- 2 iPod/iPhone/iPad cihazında müzik çalın.
  - ↳ Bağlı iPod/iPhone/iPad cihazındaki ses, bu bağlantı istasyonu sisteminden otomatik olarak çalınır. Aksi takdirde ►|| düğmesine basın.
  - Menüde gezinmek için **MENU/■** tuşuna basın, ardından seçmek için ▲ / ▼ / ◀◀ / ▶▶ ve onaylamak için **OK** tuşuna basın.

## iPod/iPhone/iPad cihazını şarj etme

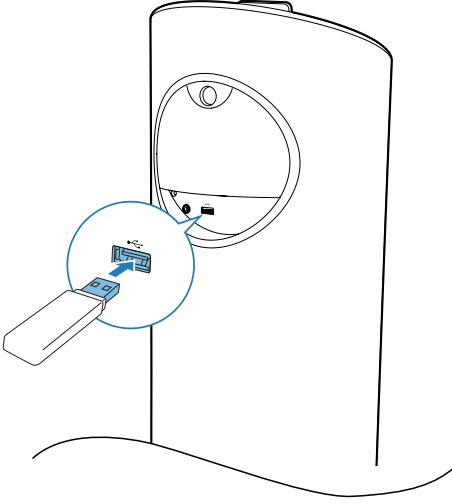
Cihaz elektrik kaynağına bağlandığında, bağlantı istasyonuna yerleştirilen iPod/iPhone otomatik olarak şarj olmaya başlar.

## USB'den oynatma

### Not

- USB cihazında çalınabilir ses içeriği bulunduğundan emin olun.

- 1 USB kaynağını seçmek için uzaktan kumandada **MP3 LINK/USB** tuşuna arka arkaya basın veya ana ünite de **SRC** tuşuna arka arkaya dokununuz.
- 2 USB cihazını ünitenin arkasındaki **USB** soketine bağlayın.
  - ↳ Dosyanın çalınmasına otomatik olarak başlanır. Aksi takdirde ►|| düğmesine basın.



## Bluetooth cihazından çalma

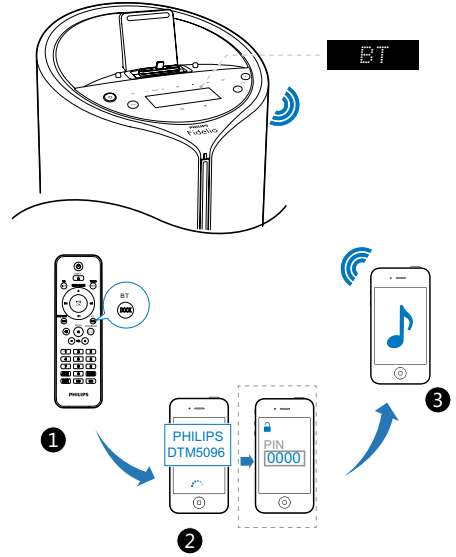
Ünite üzerinden bir Bluetooth cihazını dinleyebilirsiniz.

### Not

- Bir Bluetooth cihazını üniteye bağlamadan önce, cihazın Bluetooth özellikleri hakkında bilgi edinin.
- Üniteyi parazite neden olabilecek diğer elektronik cihazlardan uzak tutun.
- Ünite ve eşleştirilen cihazın etkili çalışma aralığı yaklaşık 10 metredir.
- Ünite ve cihaz arasındaki engeller çalışma aralığının daralmasına neden olabilir.

- 1 Bluetooth kaynağını seçmek için ana üniteye **SRC** tuşuna arka arkaya dokunun veya uzaktan kumandada **DOCK/BT** tuşuna basın.
- 2 Bluetooth cihazınızdaki Bluetooth fonksiyonunu etkinleştirin (cihaz kullanım kılavuzuna bakın).

- 3 Cihazınızda eşlenebilecek cihazları arayın.  
↳ "PHILIPS DTM5096" cihaz listenizde görüntülenir.
- 4 Eşleştirmek için cihazınızda "PHILIPS DTM5096" öğesini seçin.  
↳ Bluetooth göstergesi mavi renkte yanar.  
↳ Ünite iki kez bipler.
  - Bazı cihazlarda, eşleştirme parolası olarak "0000" değerini girmeniz gerekebilir.
- 5 Bluetooth cihazınızda müzik çalmaya başlayın.





### İpucu

- Ünite Bluetooth kaynağından diğer kaynaklara geçerse bağlı Bluetooth cihazının bağlantısı otomatik olarak kesilir.

---

## Bluetooth bağlanma bilgilerini silme

Ünite, önceden üniteyle bağlanan maksimum 8 Bluetooth cihazını hatırlayabilir. Bluetooth bağlantı bilgilerini silebilirsiniz.

- 1 Üniteyi açmak için  tuşuna basın.
- 2 Ana ünite üzerindeki  tuşunu 8 saniyeden uzun süre basılı tutun.
  - ↳ Silme tamamlandıktan sonra ünite bir kez bipler.
  - ↳ Ünite otomatik olarak yeniden başlatılır.

# 5 Oynatma seçenekleri

## Çalmayı duraklatma/devam ettirme

Çalma sırasında ►|| tuşuna basarak çalmayı duraklatabilir / devam ettirebilirsiniz.

## Oynatmayı durdurma

Çalma sırasında ■ tuşuna basarak çalmayı durdurabilirsiniz.

## Bir parçaya geçme

CD için:

- 1 Başka bir parça seçmek için ◀◀ / ▶▶ düğmesine basın.
  - Sayısal tuş takımında bir tuşa basarak parçaları doğrudan seçin.




MP3 disk ve USB için:

- 1 Bir albüm veya klasör seçmek için ▲ / ▼ tuşuna basın.
- 2 Parça veya dosya seçmek için ◀◀ / ▶▶ tuşuna basın.

## Parça içinde arama yapma

- 1 Çalma sırasında, bir parça içinde arama yapmak için ◀◀ / ▶▶ tuşuna basın ve tuşu basılı tutun.
- 2 Normal oynatmaya geri dönme

## Tekrarlı ve karışık çalma

- 1 Çalma sırasında **REPEAT/SHUFFLE** düğmesine arka arkaya basarak aşağıdaki seçimleri yapın:
  -  (birini tekrarla): Geçerli parça tekrarlanarak çalınır.
  -  ALL (tümünü tekrarla): Tüm parçalar tekrarlanarak çalınır.
  -  (karışık çal): Tüm parçalar rasgele bir sırada çalınır.
- 2 Normal çalmaya dönmek için, tekrarlama/karışık çalma modundan çıkana kadar **REPEAT/SHUFFLE** tuşuna arka arkaya basın.

### Not

- Tekrarlama ve karışık çalma aynı anda etkinleştirilemez.
- Programlanmış parçaları çalarken rastgele çalma modu seçilemez.

## Parça programlama

En fazla 20 parça programlanabilir.

- 1 CD/USB modunda, durdurma konumunda, program modunu etkinleştirmek için **PROG/CLOCK SET** düğmesine basın.  
↳ Ekranda **[PROG]** (programla) yanıp söner.
- 2 MP3/WMA parçaları için ▲ / ▼ tuşuna basarak albüm seçin.
- 3 Bir parça numarası seçmek için ◀◀ / ▶▶ tuşuna basın ve ardından onaylamak için **PROG/CLOCK SET** tuşuna basın.
- 4 Daha fazla parça programlamak için 2-3 arası adımları tekrarlayın.



- 5 Programlanan parçaları oynatmak için ►|| düğmesine basın.
- ↳ Çalma sırasında, [PROG] (programla) görüntülenir:
- Programı silmek için, durma konumunda ■ düğmesine basın.

---

## ID3 bilgilerini görüntüleme

Aşağıdaki bilgileri görüntülemek için CD modundayken çalma sırasında **CD/ID3** tuşuna basın:

- Parça numarası
- Çalma süresi
- Parça adı
- Sanatçı adı
- Albüm adı

# 6 Radyo dinleme

## Bir radyo istasyonu ayarlama



İpucu

- En iyi FM sinyali alımı için FM antenini tamamen açın ve konumunu ayarlayın.

- 1 Radyo kaynağını seçmek için uzaktan kumandada **TUNER/RDS** tuşuna basın veya ana üniteye **SRC** tuşuna arka arkaya basın.
- 2 **◀◀ / ▶▶** düğmesini iki saniyeden uzun süre basılı tutun.  
↳ **[SEARCH]** (ara) görüntülenir.  
↳ Radyo otomatik olarak alımı en güçlü olan istasyona ayarlanır.
- 3 Daha fazla istasyon ayarlamak için 2. adımı tekrarlayın.
  - Alımı zayıf bir istasyonu ayarlamak için, en iyi alımı bulana kadar **◀◀ / ▶▶** tuşuna arka arkaya basın.

## Radyo istasyonları programlama



İpucu

- En fazla 20 adet radyo istasyonu hafızası programlayabilirsiniz.

## Radyo istasyonlarını otomatik olarak programlayın

Otomatik program modunu etkinleştirmek için radyo modunda **PROG/CLOCK SET** tuşuna iki saniyeden uzun basın.

- ↳ **[AUTO SRCH]** (otomatik ara) görüntülenir.
- ↳ Mevcut tüm istasyonlar dalga bandı alım gücü sırasına göre programlanır.
- ↳ İlk programlanan radyo istasyonu otomatik olarak çalmaya başlar.

## Radyo istasyonlarını manuel olarak programlayın

- 1 Bir radyo istasyonu ayarlar.
- 2 Program modunu etkinleştirmek için **PROG/CLOCK SET** düğmesine basın.  
↳ Ekranda **[PROG]** (programla) yanıp söner.
- 3 Bu radyo istasyonuna bir numara (1-20) atamak için **▲ / ▼** tuşuna basın, ardından onaylamak için **PROG/CLOCK SET** tuşuna basın.  
↳ İstasyon hafızası numarası ve frekansı görüntülenir.
- 4 Başka istasyonlar programlamak için yukarıdaki adımları tekrarlayın.



Not

- Programlanmış bir istasyonu kaldırmak için yerine başka bir istasyon kaydedin.

## Radyo istasyon hafızası seçme

Radyo modunda önceden ayarlanmış bir numara seçmek için **▲ / ▼** tuşuna basın.

- Önceden ayarlanan bir numarayı doğrudan seçmek için sayı tuşlarına da basabilirsiniz.

---


## Oynatma bilgilerinin görsütülenmesi

Radyo Veri Sistemi (RDS), FM istasyonlarının ek bilgiler göstermelerine olanak saęlayan bir servistir.

Radyo modunda, RDS bilgilerini görsütölemek için **TUNER/RDS** tuşuna arka arkaya basın.

# 7 Ses ayarlama

## Sesi kapatma

Çalma sırasında, sesi kısmak veya tekrar açmak için  tuşuna basın.

## Ses düzeyi ayarı

Çalma sırasında ses seviyesini açmak/kısmak için **VOL +/-** tuşuna basın.

## Subwoofer ses seviyesini ayarlama

Çalma sırasında, subwoofer ses seviyesini artırmak/azaltmak için ana üniteye **SUBVOL** tuşuna basın.

## Önceden ayarlanmış bir ses efekti seçme

Çalma sırasında **DSC** düğmesine arka arkaya basarak aşağıdaki seçimleri yapın:

- **[JAZZ]** (caz)
- **[POP]** (pop)
- **[FLAT]** (düz)
- **[ROCK]** (rock)
- **[CLASSIC]** (klasik)

## Bas güçlendirme

Çalma sırasında dinamik bas güçlendirmeyi açmak veya kapatmak için **DBB** tuşuna basın.

↳ DBB açılırsa, DBB özelliği etkinleşir.

## Müziği daha geniş bir alandan dinleyin

Çalma sırasında canlı ses efektini açmak veya kapatmak için **Living Sound** tuşuna basın.

↳ Living Sound Zamanlayıcı etkinleştiğinde  görüntülenir.

## 8 Diğer özellikler

### Uyku zamanlayıcısını ayarlama

Bu bağlantı istasyonu sistemi, belirlenen bir süreden sonra otomatik olarak bekleme moduna geçebilir.

- 1 Cihazı açtıktan sonra, süreyi belirlemek için (dakika olarak) **SLEEP/TIMER** tuşuna arka arkaya basın.  
↳ Uyku zamanlayıcısı açıldığında, **zZ** görüntülenir.

#### Uyku zamanlayıcısını kapatmak için

- 1 [**SLEEP OFF**] (uyku kapalı) görününceye kadar **SLEEP/TIMER** tuşuna arka arkaya basın.  
↳ Uyku zamanlayıcısı devre dışı bırakıldığında, **zZ** kaybolur.

### Alarm zamanlayıcısını ayarlama

Bu bağlantı istasyonu sistemi çalar saat olarak kullanılabilir; Alarm kaynağı olarak CD, FM TUNER, iPod/iPhone/iPad veya USB'yi seçebilirsiniz.

#### Not

- Saati doğru ayarladığınızdan emin olun.

- 1 Bekleme modunda, ekranda [**SET TIMER**] (zamanlayıcıyı ayarla) görününceye kadar **SLEEP/TIMER** tuşunu basılı tutun.
- 2 Bir kaynak seçmek için **CD, USB, DOCK**, veya **TUNER** tuşlarına basın.
- 3 Onaylamak için **SLEEP/TIMER** düğmesine basın.  
↳ Saat haneleri görüntülenir ve yanıp sönmeye başlar.

- 4 Saati ayarlamak için **◀◀ / ▶▶** tuşuna basın, ardından tekrar **SLEEP/TIMER** tuşuna basın.  
↳ Dakika haneleri görüntülenir ve yanıp sönmeye başlar.

- 5 Dakikayı ayarlamak için **◀◀ / ▶▶** tuşuna basın.

- 6 Onaylamak için **SLEEP/TIMER** düğmesine basın.  
↳ Alarm zamanlayıcısı ayarlanır ve etkinleşir.

#### Not

- Alarm zamanlayıcı ayarı kaydetmeden çıkmak için **MENU / ■** tuşuna basın.

### Alarm zamanlayıcısını açma/kapatma

Bekleme modunda alarm zamanlayıcısını etkinleştirmek veya devre dışı bırakmak için **SLEEP/TIMER** tuşuna arka arkaya basın.

- ↳ Alarm zamanlayıcısı etkinleştiğinde **🔔** görüntülenir
- ↳ Alarm zamanlayıcısı devre dışı bırakıldığında **🔔** kaybolur.

#### Not

- CD/USB/DOCK kaynağı seçilir; ancak hiç disk takılmazsa veya herhangi bir USB/iPod/iPhone/iPad cihazı bağlanmazsa otomatik olarak FMTUNER seçilir.

---

## Harici cihazdan mzık dinleme

Bu baęlantı istasyonu sistemiyle harici ses cihazlarından mzık dinleyebilirsiniz.

- 1 Audio in kaynaęını seęmek iin **MP3 LINK** tuşuna basın.
- 2 Birlikte verilen MP3 baęlantı kablosunu:
  - ünitenin arkasındaki **MP3 LINK** jakı
  - cihaz üzerindeki kulaklık jakı
- 3 Cihazı almaya başlayın. (Cihazın kullanıcı kılavuzuna bakın).

# 9 Ürün bilgileri

## Not

- Ürün bilgileri, önceden bildirilmeden değiştirilebilir.

## Özellikler

### Amplifikatör

Nominal Çıkış Gücü	200 W
Frekans Tepkisi	100 Hz - 16 kHz, ±3 dB
Sinyal Gürültü Oranı	>70 dB
MP3 LINK Girişi	<600 mV RMS

### Disk

Lazer Tipi	Yarı iletken
Disk Çapı	12 cm
Desteklenen Diskler	CD-DA, CD-R, CD-RW, MP3-CD, WMA-CD
Ses DAC	24 Bit / 44,1 kHz
Toplam Harmonik Bozulma	%<1
Frekans Tepkisi	60 Hz -16 kHz (44,1 kHz)
S/N Oranı	>65 dBA

### Radyo

Ayarlama Aralığı	FM: 87.5 - 108 MHz
Şebeke ayarı	50 KHz
Hassaslık	
- Mono, 26 dB S/N Oranı	<22 dBf
- Stereo, 46 dB S/N Oranı	<51 dBf

Arama Seçiciliği	<30 dBf
Toplam Harmonik Bozukluk	<%3
Sinyal Gürültü Oranı	>70 dBA

## Hoparlörler

Hoparlör	6 ohm + 3 x 6 ohm
Empedansı	
Hoparlör	5,25" woofer + 3 x 2,75"
Sürücüsü	tam aralık
Hassaslık	>82 dB/m/W

## Genel bilgiler

AC gücü	220 - 240V, 50/60 Hz
Beklemede Güç Tüketimi	< 1 W
USB Girişi	Sürüm 2.0/1.1
USB Yüklü	≤500 mA
Boyutlar	
- Ana Ünite (G x Y x D)	350 x 978 x 350 mm
Ağırlık	
- Paketle Birlikte	15 kg
- Ana Ünite	11,5 kg

## USB oynatılabilirlik bilgileri

### Uyumlu USB cihazları:

- USB flash bellek (USB 2.0 veya USB 1.1)
- USB flash oynatıcılar (USB 2.0 veya USB 1.1)
- bellek kartları (bu üniteyle çalışması için ayrıca kart okuyucu gerektirir)

### Desteklenen formatlar:

- USB veya bellek dosyası formatı FAT12, FAT16, FAT32 (sektör boyutu: 512 bayt)
- MP3 bit oranı (veri oranı): 32-320 Kbps ve değişken bit oranı

- WMA v9 veya öncesi
- En fazla 8 seviyeye kadar iç içe klasör
- Albüm/klasör sayısı: en fazla 99
- Parça/başlık sayısı: en fazla 999
- ID3 etiketi v2.0 veya sonrası
- Dosya adı Unicode UTF8 olmalıdır (maksimum uzunluk: 128 bayt)

#### **Desteklenmeyen formatlar:**

- Boş albümler: Boş albümler, MP3/WMA dosyası içermeyen albümlerdir ve ekranda gösterilmezler.
- Desteklenmeyen dosya formatları atlanır: Örneğin, Word belgeleri (.doc) veya .dlf uzantısı olan MP3 dosyaları göz ardı edilir ve oynatılmaz.
- AAC, WAV ve PCM ses dosyaları
- DRM korumalı WMA dosyaları (.wav, .m4a, .m4p, .mp4, .aac)
- Kayıpsız formattaki WMA dosyaları

---

## **Desteklenen MP3 disk formatları**

- ISO9660, Joliet
- Maksimum albüm sayısı: 512 (dosya adının uzunluğuna bağlı olarak)
- Maksimum albüm sayısı: 255
- Desteklenen örnekleme frekansları: 32 kHz, 44.1 kHz, 48 kHz
- Desteklenen bit hızları: 32~256 (kbps), değişken bit hızları



# 10 Sorun giderme

## Uyarı

- Bu ürünün muhafazasını kesinlikle çıkarmayın.

Garantinin geçerliliğini korumak için ürünü kendi olanaklarınızla onarmaya çalışmayın. Üniteyi kullanırken sorun yaşarsanız, servis talep etmeden önce aşağıdaki noktaları kontrol edin. Sorunuz hala çözülmediyse Philips web sitesini ziyaret edin ([www.philips.com/support](http://www.philips.com/support)). Philips ile iletişime geçerken cihazı yakınızdaki bulundurun ve model numarası ile seri numarasının bulunduğundan emin olun.

### Güç yok

- Cihazın AC güç kablosunun düzgün takıldığından emin olun.
- AC çıkışında güç olduğundan emin olun.
- Güç tasarrufu özelliği nedeniyle, oynatılan video bittikten sonra 15 dakika boyunca herhangi bir işlem yapılmazsa sistem otomatik olarak kapanır.

### Ses yok veya ses bozuk

- Ses seviyesini ayarlayın.
- Kulaklıkların bağlantısını kesin.
- Hoparlörlerin doğru takılıp takılmadığını kontrol edin.
- Soyulmuş hoparlör kablolarının sabitlenmiş olup olmadığını kontrol edin.

### Ünite yanıt vermiyor

- AC fişini prizden çıkarıp yeniden takın ve ardından üniteyi tekrar açın.
- Güç tasarrufu özelliği nedeniyle, oynatılan video bittikten sonra 15 dakika boyunca herhangi bir işlem yapılmazsa sistem otomatik olarak kapanır.

### Uzaktan kumanda çalışmıyor

- Herhangi bir fonksiyon düğmesine basmadan önce, doğru kaynağı ilk olarak ana ünite yerine uzaktan kumandayla seçin.
- Uzaktan kumandayı üniteye yaklaştırın.

- Pilleri, kutupları (+/- işaretleri) gösterildiği biçimde hizalanmış olacak şekilde takın.
- Pilleri değiştirin.
- Uzaktan kumandayı doğrudan ünitenin önündeki sensöre doğru tutun.

### Disk bulunamadı

- Bir disk takın.
- Diskin ters takılıp takılmadığını kontrol edin.
- Lensteki nem yoğunlaşması geçene kadar bekleyin.
- Diski değiştirin veya temizleyin.
- Tamamlanmış bir CD veya doğru formatta bir disk kullanın.

### USB cihazı üzerindeki bazı dosyalar görüntülenmiyor

- USB cihazındaki klasör ya da dosya sayısı, belirli bir limiti aşmıştır. Bu durum bir anza değişir.
- Bu dosyaların formatları desteklenmemektedir.

### USB cihazı desteklenmiyor

- USB depolama cihazı, ünite ile uyumsuzdur. Başka bir depolama cihazını deneyin.

### Zayıf radyo alımı

- Ünite ile TV'niz ya da diğer radyasyon kaynakları arasındaki mesafeyi artırın.
- FM antenini tamamen açın.

### Zamanlayıcı çalışmıyor

- Saati doğru ayarlayın.
- Zamanlayıcıyı açın.

### Saat/zamanlayıcı ayarı silindi

- Güç kesilmiştir veya güç kablosu bağlantısı kesilmiştir.
- Saati/zamanlayıcıyı tekrar ayarlayın.

### Bağlantı kurulduktan sonra müzik oynatılmıyor

- Bluetooth özellikli cihaz ünite ile uyumsuzdur.

### Bluetooth özellikli cihaz bağlantı hatası

- Cihaz ünite için gerekli profilleri desteklemiyordur.
- Cihaz zaten Bluetooth özellikli başka bir cihazla bağlantı kurmuştur. Söz konusu

cihazın veya bağı diğer tüm cihazların bağlantısını kesin ve işlemi tekrar deneyin.

**Eşleştirilen cep telefonunun bağlantısı sürekli kurulup kesiliyor.**

- Bluetooth alımı zayıftır: Cep telefonunu cihazın daha da yakınına getirin veya cep telefonu ile cihaz arasındaki tüm engelleri kaldırın.
- Bazı cep telefonlarının bağlantısı, arama yaptığınızda veya aramayı bitirdiğinizde sürekli kurulup kesilebilir. Bu durum cihazın anızalı olduğunu göstermez.
- Bazı cep telefonlarında Bluetooth bağlantısı güç tasarrufu özelliğı gereğı otomatik olarak devre dışı bırakılabilir. Bu durum cihazın anızalı olduğunu göstermez.





2015 © WOOX Innovations Limited. Tüm hakları saklıdır.

Philips ve Philips Shield Simgesi, Koninklijke Philips N.V.'nin tescilli ticari markasıdır ve WOOX Innovations Limited tarafından Koninklijke Philips N.V. lisansıyla kullanılmaktadır.

DTM5096\_12\_UM\_V1.0

