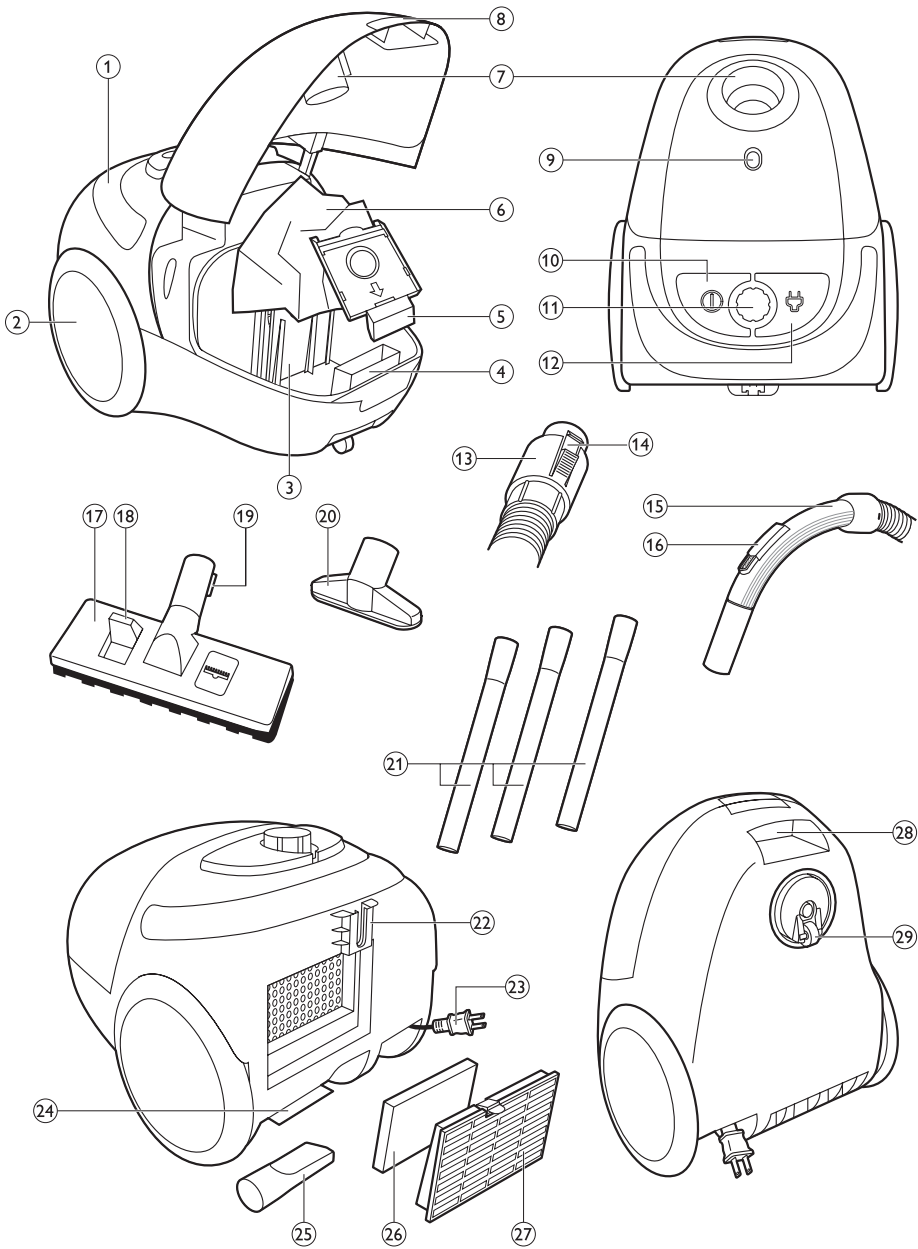


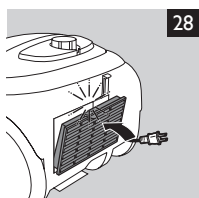
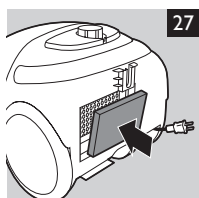
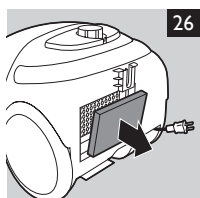
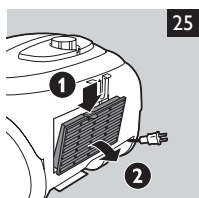
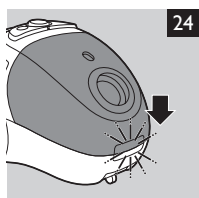
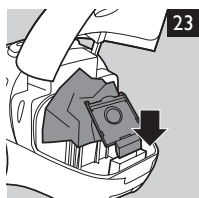
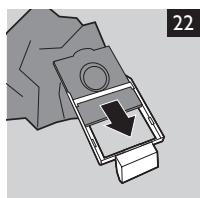
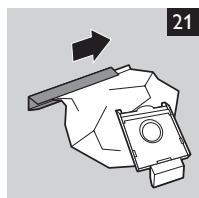
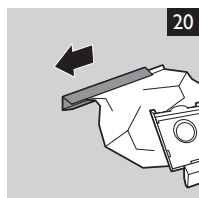
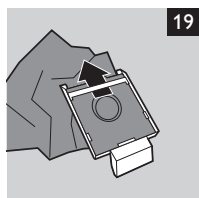
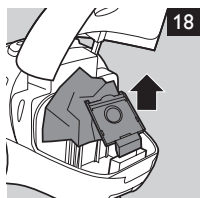
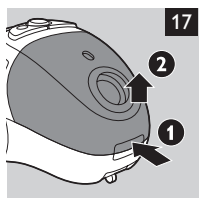
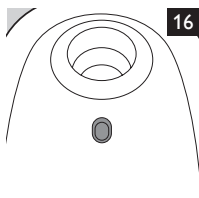
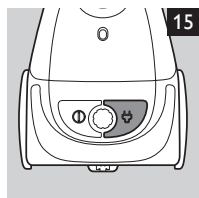
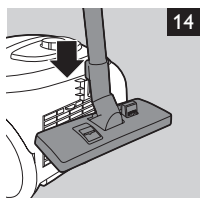
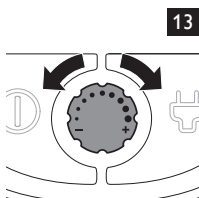
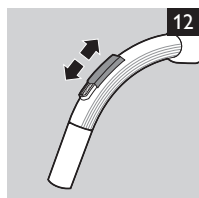
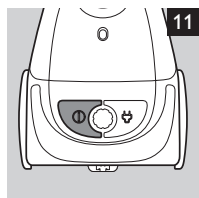
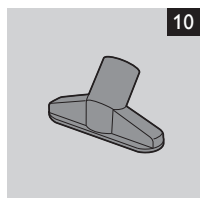
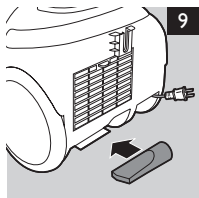
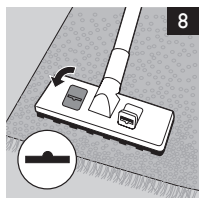
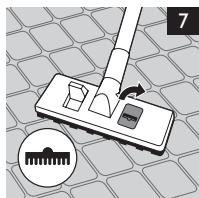
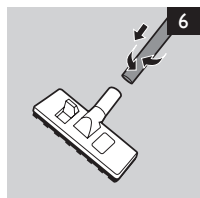
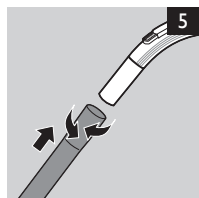
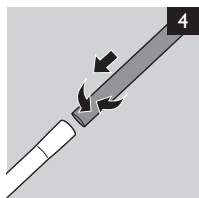
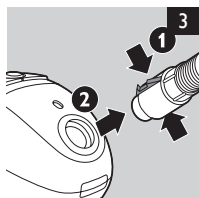
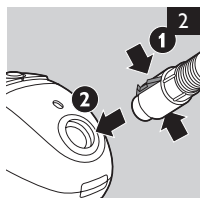
Register your product and get support at
www.philips.com/welcome

FC8089, FC8088



PHILIPS





简介

感谢您的惠顾，欢迎光临飞利浦！为了您能充分享受飞利浦提供的支持，请在 www.philips.com/welcome 上注册您的产品。

一般说明 (图 1)

- 1 手柄
- 2 后轮
- 3 马达保护滤网
- 4 集尘袋固定架
- 5 集尘袋固定架固定钮
- 6 循环使用集尘袋
- 7 软管连接孔
- 8 集尘袋仓的打开钮
- 9 尘满指示灯
- 10 开/关按钮
- 11 电子吸力调控钮（仅限于 FC8089）
- 12 电源线自动回卷按钮
- 13 软管接口
- 14 软管按钮
- 15 手柄
- 16 吸力控制滑块
- 17 两用吸嘴
- 18 转换开关
- 19 存放/放置夹片
- 20 小号吸嘴（仅限于 FC8089）
- 21 3 个管件
- 22 摆放固定槽
- 23 带插头的电源线
- 24 缝隙吸嘴支架
- 25 缝隙吸嘴
- 26 排风滤网
- 27 滤网栅格
- 28 握把
- 29 滚轮

注意事项

使用本产品之前，请仔细阅读本使用说明书，并妥善保管以备日后参考。

危险

- 切勿吸入水或其它液体。切勿吸入易燃物质，也不要吸入未冷却的灰烬。

警告

- 在将产品连接电源之前，请先检查产品所标电压与当地的供电电压是否相符。
- 如果插头、电源线或产品本身受损，请勿使用本产品。
- 如果电源软线损坏，为了避免危险，必须由制造商、其维修部或类似部门的专业人员来更换。

- 本产品不打算由肢体不健全、感觉或精神上有障碍或缺乏相关经验和知识的人（包括儿童）使用，除非有负责他们安全的人对他们使用本产品进行监督或指导。
- 应照看好儿童，确保他们不玩耍本产品。
- 当连接到真空吸尘器并且真空吸尘器已开始工作时，请勿将软管、硬管或任何其它附件指向眼睛或耳朵，也不要放在口中。

注意

- 在使用真空吸尘器吸收灰尘、细沙、石灰、水泥灰和类似的物质时，集尘袋的袋孔可能发生阻塞。因此，尘满指示灯将显示集尘袋已满。此时，请清空可循环使用集尘袋，即使集尘袋并未装满（见“清空可循环使用集尘袋”一章）。
- 切勿在未安装马达保护滤网的情况下使用本产品。这将使马达受损，并缩短产品的使用寿命。
- 切勿吸取体积较大的脏物，否则可能阻塞硬管或软管中的空气通道。
- 只能使用本产品随附的可循环使用集尘袋。如果您使用其他集尘袋，可能会导致马达损坏或缩短产品的寿命。

电磁场 (EMF)

- 这款飞利浦产品符合关于电磁场 (EMF) 的相关标准。据目前的科学证明，如果正确使用并按照本用户手册中的说明进行操作，本产品是安全的。

使用准备

软管

- 1** 要连接软管，按下两个软管按钮 (1) 并将软管推入开口处 (2)（可听到“咔哒”一声）。（图 2）
- 2** 要断开软管连接，请再次按下两个软管按钮 (1) 并将软管从产品拉出 (2)（可听到“咔哒”一声）。（图 3）

硬管

- 1** 要将硬管的两端相互连接，请将较窄部分插入较宽部分，同时稍加旋转。（图 4）
- 2** 要将硬管与软管的手柄连接起来，请将手柄插入硬管中并稍微转动。（图 5）
 - 要断开硬管或硬管两端，请向外拉并且稍微转一下。
 - 以同样的方式连接和拆下附件。

两用吸嘴

您可以通过两用吸嘴高效地清洁地板。刷条折起时可对地毯使用两用吸嘴，刷条伸出时可对硬质地板（例如瓷砖地板、木地板、层压地板和油毡地板）使用两用吸嘴。

- 1** 要将两用吸嘴连接到硬管，请将硬管插入两用吸嘴并稍微转动。（图 6）
- 2** 用脚推两用吸嘴顶部的转换开关，使用于清洁硬质地板的刷条从吸嘴中伸出。（图 7）

6 简体中文

3 按下另一端的转换开关，使刷条缩回吸嘴中。(图 8)

缝隙吸嘴

- 您可以使用缝隙吸嘴快速方便地清洁难以触及的区域。
- 缝隙吸嘴可在产品的缝隙吸嘴储藏格中找到。(图 9)
- 您可以将缝隙吸嘴连接到硬管，或直接连接到软管的手柄。

1 要连接缝隙吸嘴，请插入硬管或手柄并稍加旋转。

小号吸嘴 (FC8089)

- 您可使用小号吸嘴清洁较小的区域，例如椅子和沙发的座位。(图 10)
- 您可以将小号吸嘴连接到硬管，或直接连接到软管的手柄。

1 要连接小号吸嘴，请插入硬管或手柄并稍加旋转。

使用本产品

吸尘

1 将电源线从吸尘器中拉出，并将电源插头插入插座。

2 用脚按下产品顶部的开/关按钮，打开产品电源。(图 11)

调节吸力大小

吸尘过程中，可用以下部件来调整吸力：

- 软管手柄上的滑块，或(图 12)
- 吸尘器上的电子吸力调控钮（仅限于 FC8089）。(图 13)

注意：对于特别脏的地毯和硬地板，可用最大吸力吸尘。清洁门帘、台布或其他物品时，可用最小吸力。

放置硬管

- 如要暂停使用吸尘器，可通过将组合吸嘴上的夹片插入摆放固定槽以将硬管放妥。(图 14)

存储

1 关闭产品的电源，从插座中拔下电源插头。

2 按下电源线回卷按钮将电线回卷到吸尘器中。(图 15)

3 使用后，将缝隙吸嘴放回支架中。(图 9)

4 将两用吸嘴上的夹片插入摆放固定槽。(图 14)

倒空可循环使用集尘袋

在打开集尘袋仓的盖子来倒空可循环使用集尘袋之前，务必先拔掉产品的电源插头。

注意：只能使用本产品随附的可循环使用集尘袋。如果您使用其他集尘袋，可能会导致马达损坏或缩短产品的寿命。

- 在尘满指示灯保持亮黄光时（以及在吸嘴没有紧贴地板的情况下），请立即倒空集尘袋。(图 16)

1 将手指放在打开钮下 (1)，打开集尘袋仓的盖子 (2)。(图 17)

2 将带有集尘袋的集尘袋固定架从集尘袋仓中提出。(图 18)

3 将集尘袋前端滑出集尘袋固定架。(图 19)

4 将集尘袋拿到垃圾箱上方，将密封夹从集尘袋侧边滑下以倒空集尘袋。(图 20)

- 5** 将密封夹滑回集尘袋的底边，封闭集尘袋。(图 21)
- 6** 将空集尘袋的前端尽量滑入集尘袋固定架的两个槽中。(图 22)
- 7** 将集尘袋固定架固定钮放在集尘袋仓中的两个夹片之间。(图 23)

注意：确保集尘袋前端上的箭头朝下。

- 8** 向下推集尘袋固定架，直至集尘袋固定架固定钮锁定到位。

注意：如果集尘袋没有正确放置，则产品将无法工作。

- 9** 盖上集尘袋仓的盖子。(图 24)

注意：如果没有插入带可循环使用集尘袋的集尘袋固定架，则无法盖上集尘袋仓的盖子。

提示：如果您要彻底清洁可循环使用集尘袋，则可在水中进行清洁。在将集尘袋装回产品之前，确保使其完全干燥。

清洁过滤网

排风滤网

每三个月清洁一次排风滤网。

- 1** 拉动滤网栅格上的把手 (1) 并将滤网栅格从产品上取下 (2)。(图 25)

- 2** 取出排风滤网。在垃圾箱上方将滤网上的脏物抖掉。(图 26)

提示：要彻底清洁排风滤网，您还可以在水中清洁。将滤网装回产品之前，确保使其完全干燥。

- 3** 放回排风滤网。(图 27)

- 4** 要将滤网栅格装回吸尘器，请将栅格的两条肋筋对准吸尘器上的两个槽口，闭合栅格（“咔哒”一声）。(图 28)

马达保护滤网

切勿在未安装马达保护滤网的情况下使用本产品。这将使马达受损，并缩短产品的使用寿命。

每次清洁可循环使用集尘袋时，都应清洁马达保护滤网。

- 1** 从产品中取出马达保护滤网。
- 2** 在垃圾箱上方将滤网上的脏物抖掉。

提示：要彻底清洁马达保护滤网，您还可以在水中清洁。将滤网装回产品之前，确保使其完全干燥。

更换

如果无法再正常清洁可循环使用集尘袋，请加以更换。可循环使用集尘袋的订购号码为 4322 004 93641。

只能使用本产品随附的可循环使用集尘袋。

环保

- 弃置产品时，请不要将其与一般生活垃圾堆放在一起；应将其交给官方指定的回收中心。这样做有利于环保。(图 29)

保修与服务

如果您需要服务或更多信息，或者有任何疑问，请访问飞利浦网站：www.philips.com。您也可与您所在国家/地区的飞利浦客户服务中心联系（可从全球保修卡中找到其电话号码）。如果您所在的国家/地区没有飞利浦客户服务中心，请与当地的飞利浦经销商联系。

故障种类和处理方法

问题	可能的原因	解决方法
吸力不足。	握把上的吸力控制滑块已打开。	关闭握把上的吸力滑块。
	仅限于 FC8089：电子吸力调控钮被设置在较低的档位。	将吸力调控钮设置在更高的档位。
	集尘袋已满。	倒空可循环使用集尘袋。
	马达保护滤网和/或排风滤网过滤网已经很脏。	在垃圾箱上方晃动这些滤网，以抖掉脏物。
	吸嘴、硬管或软管阻塞。	要清除阻塞物，请将被阻塞的部分拆下，并将它以相反方向连接（尽可能离的远一些）。打开吸尘器电源，将阻塞物从被阻塞部件中吸出。

PHILIPS

产品 : 飞利浦家用
真空卧式吸尘器
型号 : FC8088
额定电压 : 220V~
额定频率 : 50Hz
额定输入功率: 1000 W
生产日期 : 请见产品底部
产地 : 中国



珠海经济特区飞利浦家庭电器有限公司
中国珠海市三灶镇琴石工业区
邮政编码: 519040
全国顾客服务热线: 4008 800 008

本产品根据国标 GB4706.1-2005, GB4706.7-2004, GB4343.1-2009及GB17625.1-2003制造

PHILIPS

产品 : 飞利浦家用
真空卧式吸尘器
型号 : FC8089
额定电压 : 220V~
额定频率 : 50Hz
额定输入功率: 1000 W
生产日期 : 请见产品底部
产地 : 中国



珠海经济特区飞利浦家庭电器有限公司
中国珠海市三灶镇琴石工业区
邮政编码: 519040
全国顾客服务热线: 4008 800 008

本产品根据国标 GB4706.1-2005, GB4706.7-2004, GB4343.1-2009及GB17625.1-2003制造

请妥善保管本使用说明书
发行日期：13/04/2012

请妥善保管本使用说明书
发行日期：13/04/2012

