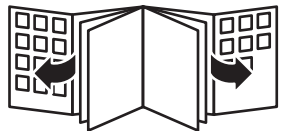


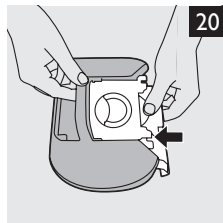
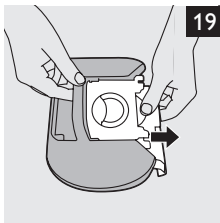
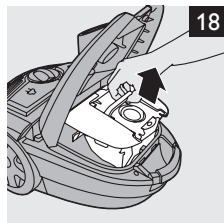
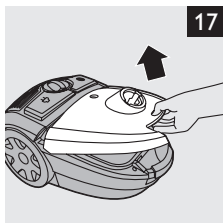
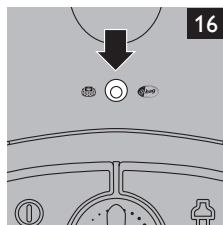
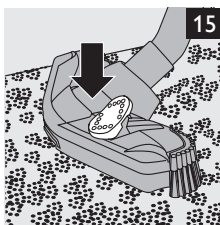
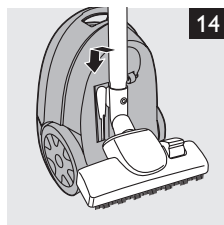
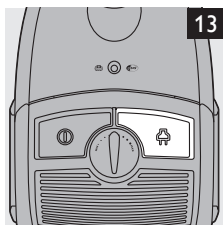
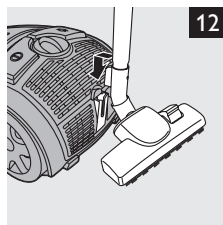
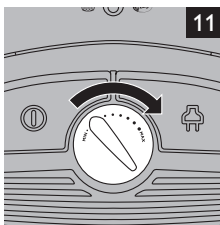
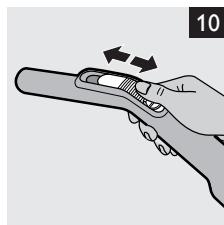
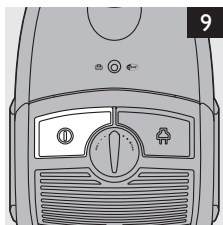
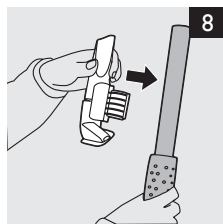
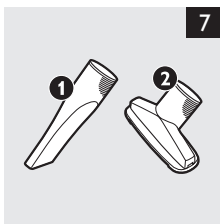
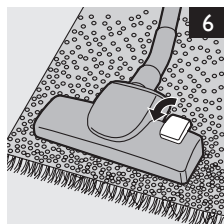
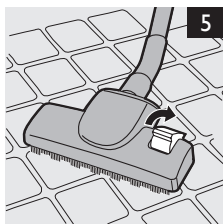
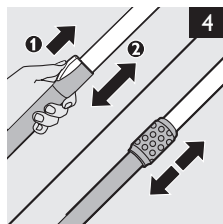
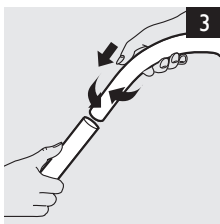
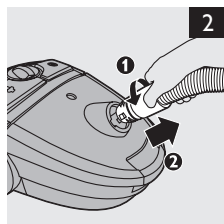
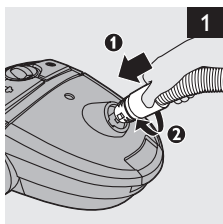
Register your product and get support at
www.philips.com/welcome

FC8620



PHILIPS





ENGLISH	6
БЪЛГАРСКИ	10
ČEŠTINA	15
EESTI	19
HRVATSKI	23
MAGYAR	27
ҚАЗАҚША	31
LIETUVIŠKAI	36
LATVIEŠU	40
POLSKI	44
ROMÂNĂ	48
РУССКИЙ	52
SLOVENSKY	57
SLOVENŠČINA	61
SRPSKI	65
ภาษาไทย	69
УКРАЇНСЬКА	73
فارسی	80
العربية	84

Introduction

Congratulations on your purchase and welcome to Philips! To fully benefit from the support that Philips offers, register your product at www.philips.com/welcome.

Important

Read this user manual carefully before you use the appliance and save it for future reference.

Danger

- Never suck up water or any other liquid. Never suck up flammable substances and do not suck up ashes until they are cold.

Warning

- Check if the voltage indicated on the appliance corresponds to the local mains voltage before you connect the appliance.
- Do not use the appliance if the plug, the mains cord or the appliance itself is damaged.
- If the mains cord is damaged, you must have it replaced by Philips, a service centre authorised by Philips or similarly qualified persons in order to avoid a hazard.
- This appliance is not intended for use by persons (including children) with reduced physical, sensory or mental capabilities, or lack of experience and knowledge, unless they have been given supervision or instruction concerning use of the appliance by a person responsible for their safety.
- Children should be supervised to ensure that they do not play with the appliance.
- Do not point the hose, the tube or any other accessory at the eyes or ears nor put it in your mouth when it is connected to the vacuum cleaner and the vacuum cleaner is switched on.

Caution

- When you use the vacuum cleaner to vacuum ashes, fine sand, lime, cement dust and similar substances, the pores of the dustbag become clogged. As a result, the dustbag-full indicator will indicate that the dustbag is full. Replace the disposable dustbag and empty the reusable dustbag, even if it is not full yet (see chapter 'Replacing/emptying the dustbag').
- Never use the appliance without the motor protection filter. This could damage the motor and shorten the life of the appliance.
- Only use Philips s-bag™ synthetic dustbags or the reusable dustbag provided (some countries only).
- Noise level: Lc = 82 dB(A).

Electromagnetic fields (EMF)

This Philips appliance complies with all standards regarding electromagnetic fields (EMF). If handled properly and according to the instructions in this user manual, the appliance is safe to use based on scientific evidence available today.

Preparing for use

Hose

- 1** To connect the hose, push it into the appliance (1) and turn it clockwise (2) (Fig. 1).
- 2** To disconnect the hose, turn it anticlockwise (1) and pull it out of the appliance (2) (Fig. 2).

Tube

There are two types of coupling systems. This appliance is equipped with one of them. The coupling systems are shown in the following figures.

Conical coupling

- 1 To connect the tube parts to each other and to the handgrip of the hose, insert the narrow section into the wider section while turning a little (Fig. 3).
- 2 To disconnect the tube parts from each other and from the handgrip of the hose, pull while turning a little.

Note: Use the same method to connect and disconnect the nozzles.

Telescopic tube

- 1 Adjust the tube to the length you find most comfortable during vacuum cleaning (Fig. 4).

Combination nozzle

The combination nozzle can be used on either carpets or hard floors.

- 1 To clean hard floors, push the rocker switch on top of the nozzle with your foot (Fig. 5).
 - ▶ The brush strip for cleaning hard floors comes out of the nozzle housing.
- 2 To clean carpets, push the rocker switch again. (Fig. 6)
 - ▶ The brush strip disappears into the nozzle housing.

Crevice tool and small nozzle

- 1 Connect the crevice tool (1) or small nozzle (2) directly to the handgrip or to the tube (Fig. 7).

Accessory clip

- 1 Snap the accessory clip onto the tube (Fig. 8).
- 2 Snap the crevice tool and the small nozzle onto the clip.

Using the appliance

- 1 Pull the cord out of the appliance and put the mains plug in the wall socket.
- 2 Press the on/off button on top of the appliance with your foot to switch on the appliance (Fig. 9).
- 3 During vacuum cleaning, you can adjust the suction power with:
 - the slide on the handgrip (specific types only) (Fig. 10)
 - the knob on top of the appliance (specific types only) (Fig. 11)
- 4 If you want to pause for a moment, insert the ridge on the nozzle into the parking slot to park the tube in a convenient position (Fig. 12).

Storage

- 1 Switch off the appliance and remove the mains plug from the wall socket.
- 2 Press the cord rewind button to rewind the mains cord (Fig. 13).
- 3 Put the appliance in upright position. To attach the nozzle to the appliance, insert the ridge into the storage slot (Fig. 14).
- 4 Always put the Tri-Active nozzle in the carpet setting when you store it. Also prevent the side brushes from becoming bent (Fig. 15).

Replacing/emptying the dustbag

Always unplug the appliance before you replace the disposable dustbag or empty the reusable dustbag.

Replacing the disposable dustbag

- Replace the dustbag as soon as the dustbag-full indicator has changed colour permanently, i.e. even when the nozzle is not placed on the floor (Fig. 16).

1 Pull the cover upwards to open it (Fig. 17).

2 Lift the dustbag holder out of the appliance (Fig. 18).

Make sure you hold the dustbag upright when you lift it out of the appliance.

3 Pull at the cardboard tag to remove the full dustbag from the holder (Fig. 19).

▶ When you do this, the dustbag is sealed automatically.

4 Slide the cardboard front of the new dustbag into the two grooves of the dustbag holder as far as possible. (Fig. 20)

5 Reinsert the dustbag holder into the vacuum cleaner (Fig. 21).

Note: If no dustbag has been inserted, you cannot close the cover.

Emptying the reusable dustbag (some countries only)

In some countries, this vacuum cleaner also comes with a reusable dustbag that can be used and emptied repeatedly. You can use the reusable dustbag instead of disposable dustbags.

To remove and insert the reusable dustbag, simply follow the instructions in 'Replacing the disposable dustbag'.

To empty the reusable dustbag:

1 Slide the clip off the dustbag sideways.

2 Shake out the contents into a dustbin.

3 To close the dustbag, slide the clip back onto the bottom edge of the dustbag.

Cleaning and maintenance of filters

Always unplug the appliance before you clean or replace the filters.

Permanent motor protection filter

Clean the permanent motor protection Filter every time you replace the dustbag.

1 Remove the dustbag holder with the dustbag (Fig. 18).

2 Take the motor protection filter holder out of the appliance. Take the filter out of the holder (Fig. 22).

3 Shake the filter over a dustbin to clean it.

4 Reinsert the filter into the holder with the white side pointing towards the dustbag compartment. Press the holder down firmly to make sure that it fits properly at the bottom (Fig. 23).

5 Place the dustbag holder with the dustbag back into the appliance (Fig. 21).

Super Clean Air filter

The Super Clean Air filter located in the back of the appliance filters a large part of the smaller particles from the exhaust air with its electrostatically charged fibres.

Replace the Super Clean Air filter every six months.

- 1** Open the filter grille (Fig. 24).
- 2** Remove the old filter.
- 3** Insert the new filter into the appliance (Fig. 25).
- 4** Close the filter grille ('click') (Fig. 26).

Ordering accessories

If you have any difficulties obtaining dustbags, filters or other accessories for this appliance, please contact the Philips Consumer Care Centre in your country or consult the worldwide guarantee leaflet.

Ordering dustbags

- Philips Classic s-bag™ synthetic dustbags are available under type number FC8021.
- Philips Clinic s-bag™ high filtration synthetic dustbags are available under type number FC8022.
- Philips Anti-odour s-bag™ synthetic dustbags are available under type number FC8023.

Ordering filters

- Super Clean Air filters are available under type number FC8032.

Environment

- Do not throw away the appliance with the normal household waste at the end of its life, but hand it in at an official collection point for recycling. By doing this, you help to preserve the environment (Fig. 27).

Guarantee & service

If you need service or information or if you have a problem, please visit the Philips website at www.philips.com or contact the Philips Consumer Care Centre in your country (you find its phone number in the worldwide guarantee leaflet). If there is no Consumer Care Centre in your country, go to your local Philips dealer.

Troubleshooting

This chapter summarises the most common problems you could encounter with the appliance. If you are unable to solve the problem with the information below, contact the Consumer Care Centre in your country.

- 1** **The suction power is insufficient.**
 - A Check if the dustbag is full.
If necessary, replace the disposable dustbag or empty the reusable dustbag (some countries only).
 - B Check if the filters need to be cleaned or replaced.
If necessary, clean or replace the filters.
 - C Check if the suction power knob is in maximum position and/or the slide on the handgrip is closed.
 - D Check if the nozzle, tube or hose is blocked up. (Fig. 28)
 - To remove the obstruction, disconnect the blocked-up item and connect it (as far as possible) the other way around. Switch on the vacuum cleaner to force the air through the blocked-up item in opposite direction.

Увод

Поздравления за вашата покупка и добре дошли във Philips! За да се възползвате изцяло от предлаганата от Philips поддръжка, регистрирайте продукта си на www.philips.com/welcome.

Важно

Преди да използвате уреда, прочетете внимателно това ръководство за експлоатация и го запазете за справка в бъдеще.

Опасност

- Никога не всмуквайте вода или друга течност. Не всмуквайте запалими вещества и не всмуквайте пепел, преди да е изстинала.

Предупреждение

- Преди да свържете уреда към мрежата, проверете дали посоченото върху уреда напрежение отговаря на напрежението на местната електрическа мрежа.
- Не използвайте уреда, ако щепселът, мрежовият кабелът или самият уред са повредени.
- Ако захранващият кабел се повреди, той трябва винаги да се подменя от Philips, упълномощен сервиз на Philips или подобни квалифицирани лица, за да се избегне опасност.
- Този уред не е предназначен за ползване от хора (включително деца) с намалени физически усещания или умствени недостатъци или без опит и познания, ако са оставени без наблюдение и не са инструктирани от страна на отговарящо за тяхната безопасност лице относно начина на използване на уреда.
- Наглеждайте децата, за да не си играят с уреда.
- Не насочвайте маркуча, тръбата или друг аксесоар към очите или ушите, и не ги поставяйте в устата си, когато са свързани към прахосмукачката, а прахосмукачката е включена.

Внимание

- Когато използвате прахосмукачката за засмукване на пепел, фин пясък, варов или циментов прах и др. подобни, порите на торбата за прах се запушват. В резултат на това индикаторът за пълна торба за прах ще покаже, че торбата е пълна. Подменете еднократната торба и изпразнете многократната, дори тя все още да не е пълна (вж. глава "Подмяна/изпразване на торбата за прах").
- Никога не използвайте уреда без филтъра за защита на електромотора. Това може да повреди електромотора и да съкрати живота на уреда.
- Използвайте само синтетични торбички за прах Philips s-bag™ или торбата за многократно използване, включена в комплекта (само за някои страни).
- Ниво на шума: Lc = 82 dB(A).

Електромагнитни излъчвания (EMF)

Този уред Philips е в съответствие с всички стандарти по отношение на електромагнитните излъчвания (EMF). Ако се употребява правилно и съобразно напътствията в Ръководството, уредът е безопасен за използване според наличните досега научни факти.

Подготовка за употреба**Маркуч**

- 1** За да свържете маркуча, пхнете го в уреда (1) и го завъртете по посока на часовниковата стрелка (2) (фиг. 1).
- 2** За да свалите маркуча, завъртете го обратно на часовниковата стрелка (1) и го издърпайте от уреда (2) (фиг. 2).

Тръба

Има два вида системи за присъединяване. Този уред е съоръжен с една от тях. Системите за присъединяване са показани на следващите фигури.

Конусна връзка

- 1 За да свържете звената на тръбата едно с друго и към дръжката на маркуча, вкарвайте тесния край в по-широкия с едновременно леко завъртане (фиг. 3).
- 2 За да откачите звената на тръбата едно от друго и от дръжката на маркуча, издърпвайте ги с едновременно леко завъртане.

Забележка: Използвайте същия метод за поставяне и откачване на накрайниците.

Телескопична тръба

- 1 Регулирайте тръбата до дължина, която ви е най-удобна, по време на чистене (фиг. 4).

Комбиниран накрайник

Комбинираният накрайник може да се използва както за килими, така и за твърди подови настилки.

- 1 За почистване на твърд под натиснете с крак кобиличния превключвател отгоре на накрайника (фиг. 5).
 - ▶ Правата четка за почистване на твърди подови повърхности излиза от корпуса на накрайника.
- 2 За почистване на килими натиснете отново кобиличния превключвател. (фиг. 6)
 - ▶ Правата четка се скрива в корпуса на накрайника.

Тесен накрайник и малък накрайник

- 1 Свържете тесния накрайник (1) или малкия накрайник (2) директно към дръжката или тръбата (фиг. 7).

Щипка за приставки

- 1 Щракнете щипката за приставки към тръбата (фиг. 8).
- 2 Щракнете тесния накрайник и малкия накрайник към щипката.

Използване на уреда

- 1 Изтеглете захранващия кабел от уреда и включете щепсела в контакта.
- 2 Натиснете с крак бутона за включване/изключване, разположен отгоре върху уреда, за да го включите (фиг. 9).
- 3 По време на чистенето с прахосмукачката можете да регулирате силата на засмукване с:
 - плъзгача върху дръжката (само някои модели) (фиг. 10)
 - регулатора отгоре на уреда (само някои модели) (фиг. 11)
- 4 Ако желаете да направите кратка пауза, вмъкнете ръба на накрайника в гнездото за прибиране, за да “паркирате” тръбата в удобно положение (фиг. 12).

Съхранение

- 1 Изключете уреда и извадете щепсела от контакта.
- 2 Натиснете бутона за навиване на кабела, за да приберете захранващия кабел (фиг. 13).

- 3 Поставете уреда в изправено положение. За да прикрепите накрайника към него, вмъкнете ръба в гнездото за съхранение (фиг. 14).
- 4 Винаги поставяйте накрайника Tri-Active в положение за килим, когато го прибирате. Също така пазете страничните четки от прегъване (фиг. 15).

Подмяна/изправане на торбата за прах

Винаги изключвайте уреда от контакта, преди да подмените еднократната торба за прах или да изпразните многократната.

Смяна на еднократната торба за прах

- Сменете торбата за прах веднага, след като индикаторът "пълна торба" промени трайно цвета си, т. е. дори и накрайникът да не е сложен на пода (фиг. 16).

1 Издърпайте капака нагоре, за да го отворите (фиг. 17).

2 Извадете държача на торбата от уреда (фиг. 18).

Трябва да държите торбата за прах изправена, когато я изваждате от уреда.

3 Дръпнете картонения език, за да извадите пълната торба за прах от държача (фиг. 19).
D Като правите това, торбата се запечатва автоматично.

4 Плъзнете картонената предна част на новата торба възможно по-навътре в двата жлеба на държача на торбата. (фиг. 20)

5 Върнете държача на торбичката на мястото му в прахосмукачката (фиг. 21).

Забележка: Ако не е поставена торба за прах, не можете да затворите капака.

Изправане на многократната торба за прах (само за някои страни)

В някои страни тази прахосмукачка се доставя с многократна торба за прах, която може да се използва и изпразва многократно. Можете да използвате торбата за многократна употреба вместо еднократни торбички.

За да извадите и поставите отново торбата за многократна употреба, просто следвайте инструкциите в "Смяна на еднократната торба за прах".

За да изпразните торбата за многократна употреба:

1 Плъзнете скобата на торбата настрани.

2 Изтърсете съдържанието в кофа за боклук.

3 За да затворите торбата за прах, плъзнете скобата обратно върху долния край на торбата.

Почистване и поддържане на филтри

Винаги изключвайте уреда от контакта, преди да пристъпите към почистване или подмяна на филтрите.

Постоянен предпазен филтър на електромотора

Почиствайте постоянния предпазен филтър на електромотора всеки път, когато сменят торбата за прах.

1 Извадете държача на торбата заедно с нея (фиг. 18).

2 Извадете от уреда държача на предпазния филтър на мотора. Извадете филтъра от държача (фиг. 22).

3 Изтърскайте филтъра над кофа за смет, за да го почистите.

- 4** Пъхнете филтъра обратно в държача му с бялата страна обърната към отделението за торбичката за прах. Натиснете здраво държача надолу така, че да е сигурно, че се е наместил правилно отдолу (фиг. 23).
- 5** Върнете държача на торбичката заедно с нея на мястото им в уреда (фиг. 21).

Филтър Super Clean Air

Филтърът Super Clean Air, разположен на гърба на уреда, филтрира голяма част от по-дребните частици в изходящия въздух с влакна, заредени със статично електричество. Сменяйте филтъра Super Clean Air на всеки шест месеца.

- 1** Отворете решетката на филтъра (фиг. 24).
- 2** Свалете стария филтър.
- 3** Сложете новия филтър в уреда (фиг. 25).
- 4** Затворете решетката на филтъра (щракване) (фиг. 26).

Поръчване на принадлежности

Ако срещате затруднения при снабдяването с торбички за прах, филтри или други принадлежности за този уред, се обърнете към Центъра за обслужване на потребители на Philips във вашата страна или проверете в международната гаранционна карта.

Поръчване на торби за прах

- Синтетичните торби за прах Classic s-bag™ на Philips се предлагат под номер FC8021.
- Синтетичните торби за прах с висока степен на филтриране Clinic s-bag™ на Philips се предлагат под номер FC8022.
- Синтетичните дезодориращи торби за прах Anti-odour s-bag™ на Philips се предлагат под номер FC8023.

Поръчване на филтри

- Филтри Super Clean Air се предлагат под номер FC8032.

Опазване на околната среда

- След края на срока на експлоатация на уреда не го изхвърляйте заедно с нормалните битови отпадъци, а го предайте в официален пункт за събиране, където да бъде рециклиран. По този начин вие помагате за опазването на околната среда (фиг. 27).

Гаранция и сервизно обслужване

Ако се нуждаете от сервизно обслужване или информация или имате проблем, посетете Интернет сайта на Philips на адрес www.philips.com или се обърнете към Центъра за обслужване на потребители на Philips във вашата страна (телефонния му номер ще намерите в международната гаранционна карта). Ако във вашата страна няма Център за обслужване на потребители, обърнете се към местния търговец на уреди на Philips.

Отстраняване на неизправности

В този раздел са обобщени най-често срещаните проблеми, на които можете да се натъкнете при ползване на този уред. Ако не можете да разрешите проблема с помощта на долните указания, свържете се с Центъра за обслужване на потребители във вашата страна.

1 Смукателната мощност е недостатъчна.

A Проверете дали не е пълна торбата за прах.

При необходимост подменете еднократната торба за прах или изпразнете многократната (само за някои страни).

B Проверете дали филтрите нямат нужда от почистване или замяна.

14 БЪЛГАРСКИ

При необходимост почистете или подменете филтрите.

- C Проверете дали регулаторът на смукателната мощност е в максимално положение и/или дали е затворен плъзгачът върху дръжката.
- D Проверете дали не са запушени накрайникът, тръбата или маркуча. (фиг. 28)
- За да отстраните запушването, откачете запушения елемент и го свържете (доколкото е възможно) в обратно положение. Включете прахосмукачката, за да нагнетите въздух през блокирания елемент в обратна посока.

Úvod

Blahopřejeme vám k nákupu a vítáme vás ve společnosti Philips. Abyste mohli plně využít podpory, kterou Philips poskytuje, zaregistrujte svůj výrobek na adrese www.philips.com/welcome.

Důležité

Před použitím přístroje si důkladně přečtěte tuto uživatelskou příručku a uschovejte ji pro budoucí použití.

Nebezpečí

- Nikdy nevysávejte vodu nebo jinou tekutinu. Také nikdy nevysávejte hořlavé látky nebo popel, pokud není zcela vychladlý.

Výstraha

- Dříve než přístroj připojíte do sítě zkontrolujte, zda napětí uvedené na přístroji souhlasí s napětím v místní elektrické síti.
- Pokud byste zjistili závadu na zástrčce, na síťové šňůře nebo na přístroji, dále jej nepoužívejte.
- Pokud by byla poškozena síťová šňůra, musí její výměnu provést společnost Philips, autorizovaný servis společnosti Philips nebo obdobně kvalifikovaní pracovníci, aby se předešlo možnému nebezpečí.
- Osoby (včetně dětí) s omezenými fyzickými, smyslovými nebo duševními schopnostmi nebo nedostatkem zkušeností a znalostí by neměly s přístrojem manipulovat, pokud nebyly o používání přístroje předem poučeny nebo nejsou pod dohledem osoby zodpovědné za jejich bezpečnost.
- Dohlédněte na to, aby si s přístrojem nehrály děti.
- Nesměřujte hadicí, trubkou ani jiným příslušenstvím na oči nebo uši, ani do úst, pokud jsou tyto součásti připojeny k vysavači a vysavač je zapnutý.

Upozornění

- Pokud budete používat přístroj k vysávání popelu, jemného písku, vápna, cementového prachu nebo podobných látek, póry v prachovém sáčku se zanesou. Tím pádem bude indikátor naplnění prachového sáčku ukazovat, že je sáček plný. Vyměňte papírový prachový sáček nebo vyprázdněte sáček pro opakované použití, i když ještě nebude plný (viz kapitola „Výměna/ vyprázdnění prachových sáčků“).
- Nikdy nepoužívejte vysavač bez vloženého ochranného filtru motoru. To by mohlo mít za následek poškození motoru a tím zkrácení životnosti přístroje.
- Používejte výhradně syntetické prachové sáčky Philips s-bag™ nebo dodávaný prachový sáček pro opakované použití (pouze některé země).
- Hladina hluku: Lc = 82 dB (A).

Elektromagnetická pole (EMP)

Tento přístroj společnosti Philips odpovídá všem normám týkajícím se elektromagnetických polí (EMP). Pokud je správně používán v souladu s pokyny uvedenými v této uživatelské příručce, je jeho použití podle dosud dostupných vědeckých poznatků bezpečné.

Příprava k použití

Hadice

- 1** Hadici připojte tak, že ji zasunete do přístroje (1) a otočíte jí ve směru pohybu hodinových ručiček (2) (Obr. 1).
- 2** Hadici odpojte z přístroje tak, že jí otočíte proti směru pohybu hodinových ručiček (1) a vytáhnete z přístroje (2) (Obr. 2).

Trubice

K vysavačům jsou dodávány trubice se dvěma typy připojení. Tento přístroj je vybaven jedním z nich. Typy připojení trubic jsou znázorněny na následujícím obrázku.

Kónická spojka

- 1 Chcete-li vzájemně spojit části trubice či je upevnit k rukojeti hadice, zasuňte užší část do širší části a zároveň jí lehce otáčejte (Obr. 3).
- 2 Chcete-li oddělit části trubice vzájemně od sebe nebo od rukojeti hadice, vytáhněte trubici a zároveň jí lehce otáčejte.

Poznámka: Stejným způsobem připojte nebo odpojte i sací hubice.

Teleskopická trubice

- 1 Nastavte délku trubice tak, aby vysávání bylo co nejpohodlnější (Obr. 4).

Kombinovaná hubice

Víceúčelovou hubici lze použít pro vysávání kobereců i tvrdých podlah.

- 1 Chcete-li vysávat tvrdé podlahy, stiskněte nohou překlápěcí přepínač na horní straně kombinované hubice (Obr. 5).
 - ▶ Kartáčový nástavec pro čištění tvrdých podlah se vysune z horní části kombinované hubice.
- 2 Chcete-li čistit koberec, znovu stiskněte překlápěcí přepínač. (Obr. 6)
 - ▶ Kartáčový nástavec se zasune zpět do hubice.

Štěrbinová hubice a malá hubice

- 1 Připojte štěrbinovou hubici (1) nebo malou hubici (2) přímo k rukojeti nebo k trubici (Obr. 7).

Příchytky příslušenství

- 1 Držák příslušenství upevněte na trubici (Obr. 8).
- 2 Upevněte štěrbinovou hubici a malou hubici k této příchytky.

Použití přístroje

- 1 Z vysavače vytáhněte síťový kabel a zástrčku zasuňte do síťové zásuvky.
- 2 Stisknutím tlačítka pro zapnutí/vypnutí na horní straně přístroj zapněte (Obr. 9).
- 3 Během vysávání můžete nastavovat sací výkon pomocí:
 - posuvníku na rukojeti (pouze u některých typů) (Obr. 10)
 - knoflíku na horní straně přístroje (pouze u některých typů) (Obr. 11)
- 4 Jestliže potřebujete činnost na chvíli přerušit, vložte trubici do parkovací zdířky, kde vám nebude překážet (Obr. 12).

Skladování

- 1 Přístroj vypněte a síťovou zástrčku odpojte od zásuvky ve dvi.
- 2 Stiskněte tlačítko navíjení kabelu a navíňte napájecí kabel (Obr. 13).
- 3 Postavte vysavač do svislé polohy. Hubici zavěste zasunutím drážky do skladovacího otvoru (Obr. 14).
- 4 Hubici Tri-Active ukládejte vždy v nastavení pro koberec, aby se postranní štětiny neohýbaly (Obr. 15).

Výměna/vyprázdnění prachových sáčků

Před výměnou papírového sáčku nebo vyprázdněním prachového sáčku pro opakované použití vždy přístroj odpojte z elektrické sítě.

Výměna papírových sáčků

- Prachový sáček vyměňte jakmile indikátor naplnění prachového sáčku změnil trvale svou barvu, a to i v případě, že hubice vysavače není přiložena k podlaze (Obr. 16).

- 1 Kryt otevřete tahem nahoru (Obr. 17).
- 2 Vyjměte držák i s prachovým sáčkem z přístroje (Obr. 18).
Dbejte na to, aby byl během vyjímání z přístroje prachový sáček ve svislé poloze.
- 3 Sáček z držáku vyjmete zatažením za kartonovou část prachového sáčku (Obr. 19).
▶ Když to učiníte, prachový sáček se automaticky uzavře.
- 4 Zasuňte kartonovou část nového prachového sáčku do dvou drážek v držáku prachového sáčku až na doraz. (Obr. 20)
- 5 Držák s novým prachovým sáčkem vložte zpět do vysavače (Obr. 21).

Poznámka: Pokud není vložen sáček, není možné zavřít kryt.

Vyprázdnění prachového sáčku pro opakované použití (jen některé země)

V některých zemích je tento vysavač vybaven prachovými sáčky pro opětovné použití, které můžete používat a vyprazdňovat opakovaně. Tyto sáčky můžete používat namísto sáčků papírových. Chcete-li vyjmout a opět vložit prachový sáček pro opakované použití, postupujte podle pokynů v části „Výměna papírových sáčků“.

Vyprázdnění sáčku pro opakované použití:

- 1 Posuňte sponku na sáčku na stranu.
- 2 Obsah sáčku vysypte do odpadkového koše.
- 3 Uzavřete sáček tak, že jeho uzávěr nasunete zpět na dolní hranu sáčku.

Čištění a údržba filtrů

Před čištěním nebo výměnou filtru vždy odpojte spotřebič z elektrické sítě

Trvalý ochranný filtr motoru

Po každé výměně prachového sáčku vyčistěte trvalý ochranný filtr motoru.

- 1 Vyjměte držák prachového sáčku s prachovým sáčkem (Obr. 18).
- 2 Vyjměte držák ochranného filtru motoru ze spotřebiče. Vyjměte filtr z držáku (Obr. 22).
- 3 Zatřeste filtrem nad odpadkovým košem a tak ho vyčistěte.
- 4 Vložte filtr zpět do držáku, bílou stranou směrem k prachové komoře. Pevně zatlačte držák dolů tak, aby řádně zapadl (Obr. 23).
- 5 Držák s prachovým sáčkem vložte zpět do vysavače (Obr. 21).

Filtr Super Clean Air

Filtr Super Clean Air je umístěn za filtry vysavače a má za úkol zachytit z vyfukovaného vzduchu většinu menších částic svými elektrostaticky nabitými vlákny.

Filtr Super Clean Air vyměňte vždy po šesti měsících.

- 1 Otevřete mřížku filtru (Obr. 24).

- 2** Vyměňte starý filtr.
- 3** Do vysavače vložte nový filtr (Obr. 25).
- 4** Zavřete mřížku filtru (ozve se „klapnutí“) (Obr. 26).

Dodatečné příslušenství

Pokud byste měli jakékoli problémy s obstaráváním prachových sáčků, filtrů nebo jiného příslušenství, obraťte se na Informační středisko společnosti Philips ve své zemi nebo vyhledejte informace na letáku s celosvětovou zárukou.

Objednávání prachových sáčků

- Philips Classic s-bag™ syntetické prachové sáčky lze zakoupit pod typovým označením FC8021.
- Philips Clinic s-bag™ syntetické prachové sáčky se zlepšenou filtrací lze zakoupit pod typovým označením FC8022.
- Philips Anti-odour s-bag™ syntetické prachové sáčky neutralizující nepříjemné zápachy lze zakoupit pod typovým označením FC8023.

Objednávání filtrů

- Filtry Super Clean Air lze zakoupit pod typovým označením FC8032.

Životní prostředí

- Až přístroj doslouží, nevyhazujte jej do běžného komunálního odpadu, ale odevzdejte jej do sběrný určené pro recyklaci. Pomůžete tím chránit životní prostředí (Obr. 27).

Záruka a servis

Pokud budete potřebovat servis, informace nebo pokud dojde k potížím, navštivte webovou stránku společnosti Philips www.philips.com nebo se obraťte na středisko péče o zákazníky společnosti Philips ve své zemi (telefonní číslo na střediska najdete v letáčku s celosvětovou zárukou). Pokud se ve vaší zemi středisko péče o zákazníky nenachází, můžete kontaktovat místního dodavatele výrobků Philips.

Odstraňování problémů

V této kapitole jsou shrnuty nejběžnější problémy, se kterými se můžete u přístroje setkat. Pokud se vám nepodaří problém vyřešit podle následujících informací, kontaktujte Středisko péče o zákazníky ve své zemi.

1 Sací výkon je nedostatečný:

A Zkontrolujte, zda není plný prachový sáček.

V případě potřeby vyměňte papírový sáček nebo vyprázdněte prachový sáček pro opakované použití (jen některé země).

B Zkontrolujte, zda není třeba vyčistit nebo vyměnit filtry.

V případě potřeby filtry vyčistěte nebo vyměňte.

C Zkontrolujte, je-li knoflík pro ovládání sacího výkonu nastaven na maximální hodnotu a/nebo zkontrolujte, zda je uzavřen posuvník na rukojeti.

D Zkontrolujte, zda není ucpaná hubice, hadice nebo trubka. (Obr. 28)

- abyste závadu odstranili, odpojte ucpaný díl a připojte ho (pokud je to možné) k vysavači obráceným směrem. Zapněte vysavač a pokuste se ucpanou část vysát.

Sissejuhatus

Õnnitleme teid ostu puhul ning teretulemast kasutama Philipsi tooteid! Philipsi klienditoe tõhusamaks kasutamiseks registreerige toode veebilehel www.philips.com/welcome.

Tähelepanu

Enne seadme kasutamist lugege hoolikalt kasutusjuhendit ja hoidke see edaspidiseks alles.

Oht

- Ärge kunagi imege sisse vett ega mõnda muud vedelikku. Mitte kunagi ärge imege sisse tuleohtlikke aineid ega tulist tuhka.

Hoiatus

- Enne seadme ühendamist kontrollige, kas seadmele märgitud toitepinge vastab kohaliku elektrivõrgu pingele.
- Ärge kasutage seadet, kui selle pistik, toitejuhe või seade ise on kahjustatud.
- Kui toitejuhe on kahjustatud, peab selle ohtlike olukordade vältimiseks uue vastu vahetama Philips, Philipsi volitatud hoolduskeskus või samaväärset kvalifikatsiooni omav isik.
- Seda seadet ei tohi kasutada füüsiliste ja vaimsete puuetega isikud (lisaks lapsed) nii kogemuste kui ka teadmiste puudumise tõttu, välja arvatud nende ohutuse eest vastutava isiku juuresolekul või kui neile on seadme kasutamise kohta antud vastavad juhised.
- Lapsi tuleks jälgida, et nad ei mängiks seadmega.
- Ärge kunagi tolmuimejaga ühendatud voolikut, toru või mingit muud tarvikut vastu silma, kõrva ega suhu pange, kui tolmuimeja on sisse lülitatud.

Ettevaatust

- Tolmuimeja kasutamisel tuha, peenikese liiva, lubja, tsemenditolmu ja sarnaste ainete koristamiseks ummistuvad tolmu koti poorid. Selle tagajärjel tolmu koti täitumise näidik osutab täis tolmu kotti. Asendage vahetatav tolmu kott ja tühjendage taaskasutatav tolmu kott, isegi siis kui see pole veel täis (vt ptk „Tolmu koti asendamine/tühjendamine”).
- Ärge kunagi kasutage seadet ilma mootori kaitsefiltrita. See võib kahjustada seadme mootori ning lühendada seadme kasutusiga.
- Kasutage ainult Philipsi sünteetilisest materjalist s-tolmu kotte™ või kompleksisolevat taaskasutatavat tolmu kotti (ainult teatud riikide jaoks).
- Müratase: Lc = 82 dB (A)

Elektromagnetväljad (EMV)

See Philipsi seade vastab kõikidele elektromagnetilisi välju (EMF) käsitlevatele standarditele. Kui seadet käsitsetakse õigesti ja käesolevale kasutusjuhendile vastavalt, on seadet tänapäeval käibelolevate teaduslike teooriate järgi ohutu kasutada.

Ettevalmistused kasutamiseks

Voolik

- 1 Vooliku ühendamiseks lükake see seadmesse (1) ja pöörake päripäeva (2) (Jn 1).
- 2 Vooliku küljest võtmiseks vajutage nuppudele (1) ja tõmmake voolik seadmest välja (2) (Jn 2).

Toru

On olemas kahte tüüpi liitmikke. Seade on komplekteeritud ühega neist. Liitmikud on näha järgmistel joonistel.

Koonusliitmik

- 1 Toruosade ühendamiseks üksteise ja vooliku ühendamiseks käepideme külge lükake peenem osa jämedama osa sisse ning keerake natuke (Jn 3).
- 2 Torude lahutamiseks üksteisest ja käepideme küljest lahtivõtmiseks tõmmake neid samal ajal veidi keerates.

Märkus: Kasutage sama meetodit otsikute ühendamisel ja lahtivõtmisel.

Teleskooptoru

- 1 Reguleerige toru pikkus selliseks, et tolmuimemine oleks mugav (Jn 4).

Kombineeritud otsik

Kombineeritud otsikut saate kasutada nii vaipade kui ka kõvade põrandate puhastamiseks.

- 1 Kõvade põrandate puhastamiseks vajutage jalaga otsikul olevat klahvlülitit (Jn 5).
 - Kõvade põrandate puhastamise harjasriba tuleb otsiku korpusest välja.
- 2 Vaipade puhastamiseks vajutage uuesti klahvlülitit. (Jn 6)
 - Harjasriba kaob uuesti otsiku korpusesse.

Piluotsik ja väike otsik

- 1 Ühendage piluotsik (1) või väike otsik (2) otse käepideme või toru külge (Jn 7).

Tarvikute klamber

- 1 Klõpsake tarvikute klamber toru külge (Jn 8).
- 2 Klõpsake piluotsik ja väike otsik klambri külge.

Seadme kasutamine

- 1 Tõmmake toitejuhe seadmest välja ning lükake pistik pistikupessa.
- 2 Seadme sisselülitamiseks vajutage seadme peal olevale sisse/välja nupule (Jn 9).
- 3 Tolmuimemise ajal saate imemisvõimsust reguleerida:
 - liuglülitist käepidemel (ainult teatud mudelitel); (Jn 10)
 - seadme peal olevast nupust (ainult teatud mudelitel) (Jn 11).
- 4 Kui soovite töösse hetkelise pausi teha, siis toru parkimiseks sisestage otsiku soon parkimispiilusse mugavasse asendisse (Jn 12).

Hoiustamine

- 1 Lülitage seade välja ja võtke toitepistik seinakontaktist välja.
- 2 Vajutage juhtme tagasikerimise nupule toitejuhtme tagasikerimiseks (Jn 13).
- 3 Seadke tolmuimeja püstiasendisse. Otsiku kinnitamiseks seadme külge, lükake äärik hoiustamispiilusse (Jn 14).
- 4 Hoiustamiseks lükake Tri-Active otsik alati vaibapuhastamise asendisse. Ärge jätke harja külgmisi harjaseid painutatud olekusse (Jn 15).

Tolmukoti asendamine/tühjendamine

Taaskasutatava tolmukoti tühjendamiseks või vahetatava tolmukoti asendamiseks võtke seade alati elektrivõrgust välja.

Vahetatava tolmukoti asendamine

- Vahetage tolmukott kohe, kui tolmukoti täitumisnäidik muutub püsivalt punaseks, st isegi siis, kui otsik ei ole vastu põrandat (Jn 16).

- 1 Tõmmake kate avamiseks ülespoole (Jn 17).
- 2 Tõstke tolmukotihoidik tolmumejast välja (Jn 18).

Tolmukotti seadmest välja tõstes hoidke seda püstises asendis.

- 3 Täis tolmukoti hoidikust välja võtmiseks tõmmake seda papist äärest (Jn 19).
 - ▶ Seda tehke sulgub tolmukott automaatselt.
- 4 Libistage uue tolmukoti papist esiosa hoidiku kahe soone sisse nii kaugele kui võimalik. (Jn 20)
- 5 Pange tolmukotihoidik tagasi tolmumejasse (Jn 21).

Märkus: kui mingit tolmukotti sisse ei panda, siis katet sulgeda ei saa.

Taaskasutatava tolmukoti tühjendamine (ainult mõnede riikide kompleksis)

Mõnda riiki tarnitakse seda tolmumejat taaskasutatava tolmukotiga, mida saate korduvalt kasutada ning tühjendada. Seda tolmukotti saate vahetatavate tolmukottide asemel kasutada. Tolmukoti eemaldamiseks ja tühjendamiseks järgige lihtsalt pkt „Vahetatava tolmukoti asendamine” toodud juhtnõore.

Taaskasutatava tolmukoti tühjendamiseks:

- 1 Eemaldage klamber, lükates seda külje suunas.
- 2 Raputage tolmukoti sisu prügikasti.
- 3 Tolmukoti sulgemiseks libistage klamber tagasi tolmukoti põhja külge.

Filtrite puhastamine ja hooldamine

Võtke seade alati enne filtrite puhastamist või asendamist elektrivõrgust välja.

Mootorit kaitsev püsifilter

Puhastage mootorit kaitsev püsifilter iga kord, kui vahetate tolmukotti.

- 1 Eemaldage tolmukotihoidik koos tolmukotiga (Jn 18).
- 2 Võtke mootori kaitsefiltri hoidik seadmest välja. Võtke filter hoidikust välja (Jn 22).
- 3 Puhastamiseks raputage filtrit prügikasti kohal.
- 4 Pange filter tagasi filtrihoidikusse, nii et valge serv oleks vastu tolmukambrit. Vajutage filtrihoidik õrnalt tagasi kohale ja kontrollige, et see oleks korralikult vastu põhja (Jn 23).
- 5 Paigutage tolmukoti hoidik koos tolmukotiga seadmesse tagasi (Jn 21).

Super Clean Air filter

Super Clean Air filter asub seadme tagaosas ja filtreerib suurema osa väljuvast õhust, kasutades elektrostaatiliselt laetud kiude.

Vahetage Super Clean Air filtrit iga kuue kuu tagant.

- 1 Avage filtri võre (Jn 24).
- 2 Eemaldage vana filter.
- 3 Pange uus filter seadmesse (Jn 25).

4 Sulgege filtri võre (klõpsatus!) (Jn 26).

Tarvikute tellimine

Juhul, kui teil tekib probleeme tolmukottide, filtrite või tarvikute hankimisel, pöörduge oma riigi Philipsi klienditeeninduskeskusesse või tutvuge infoga ülemaailmsel garantiilehel.

Tolmukottide tellimine

- Philipsi Classic sünteetiliste s-bag™ tolmukottide tellimise tüübinumber on FC8021.
- Philipsi Clinic s-bag™ suure filtreerimisvõimega sünteetiliste tolmukottide tellimise tüübinumber on FC8022.
- Philipsi Classic sünteetiliste s-bag™ tolmukottide tellimise tüübinumber on FC8023.

Filtrite tellimine

- Super Clean Air filtrid on saadaval tüübinumbriga FC8032.

Keskkond

- Tööea lõppedes ei tohi seadet tavalise olmeprügi hulka visata. Seade tuleb ümbertöötlemiseks ametlikku kogumispunkti viia. See on vajalik keskkonna säästmiseks (Jn 27).

Garantii ja hooldus

Kui vajate hooldust, teavet või teil on probleem, külastage Philipsi veebisaiti www.philips.com või pöörduge oma riigi Philipsi klienditeeninduskeskusesse (telefoninumbri leiате garantiilehelt). Kui teie riigis ei ole klienditeeninduskeskust, pöörduge Philipsi kohaliku müügiesindaja poole.

Veaotsing

Käesolev peatükk esitab kokkuvõtte seadmel esinevatest enamlevinud probleemidest. Kui te ei suuda probleemi alloleva info abil lahendada, võtke ühendust oma riigi klienditeeninduskeskusega.

1 Imemisvõimsus ei ole küllaldane.

A Kontrollige, kas tolmukott on täis.

Vajadusel asendage äravisatavad tolmukotid või tühjendage taaskasutatav tolmukott (ainult mõnede riikide komplektis).

B Kontrollige, ega teised filtrid ei vaja puhastamist või vahetamist.

Vajaduse korral puhastage või asendage filtrid.

C Kontrollige, kas imemisjõudluse nupp on maksimaalasendis ja/või käepideme liugkate on suletud.

D Kontrollige, kas otsik, toru või voolik ei ole ummistunud. (Jn 28)

- Ummistuse kõrvaldamiseks võtke ummistunud osa lahti ja ühendage siis (nii kaugele kui võimalik) vastupidises suunas uuesti külge. Lülitage tolmuimeja sisse, et ummistunud osa puhutaks vastupidises suunas puhuva jõulise õhuvooluga läbi.

Uvod

Čestitamo na kupnji i dobro došli u Philips! Kako biste u potpunosti iskoristili podršku koju nudi tvrtka Philips, registrirajte svoj proizvod na: www.philips.com/welcome.

Važno

Prije korištenja aparata pažljivo pročitajte ove upute za korištenje i spremite ih za buduće potrebe.

Opasnost

- Nikada ne usisavajte vodu ili neku drugu vrstu tekućine. Nikad ne usisavajte zapaljive tvari i pepeo dok se ne ohlade.

Upozorenje

- Prije priključivanja aparata provjerite odgovara li mrežni napon naveden na aparatu naponu lokalne mreže.
- Aparat nemojte koristiti ako su utikač, kabel za napajanje ili sam aparat oštećeni.
- Ako se kabel za napajanje ošteti, mora ga zamijeniti tvrtka Philips, ovlašteni Philips servisni centar ili neka druga kvalificirana osoba kako bi se izbjegle potencijalno opasne situacije.
- Ovaj aparat nije namijenjen osobama (uključujući djecu) sa smanjenim fizičkim ili mentalnim sposobnostima niti osobama koje nemaju dovoljno iskustva i znanja, osim ako im je osoba odgovorna za njihovu sigurnost dala dopuštenje ili ih uputila u korištenje aparata.
- Malu djecu potrebno je nadzirati kako se ne bi igrala s aparatom.
- Nemojte usmjeravati crijevo, cijev ili bilo koji drugi pribor u oči ili uši, niti ga stavljati u usta kada su priključeni na usisavač, a on je uključen.

Oprez

- Kada usisavač koristite za usisavanje pepela, sitnog pijeska, vapna, cementne prašine i sličnih tvari, pore vrećice za prašinu mogu se začepiti. Kao posljedica toga, indikator napunjenosti vrećice za prašinu označava da je vrećica puna. Zamijenite jednokratnu vrećicu za prašinu ili ispraznite vrećicu za višekratnu upotrebu, čak i ako se još nije napunila (pogledajte poglavlje "Zamjena/praznjenje vrećice za prašinu").
- Aparat nikada nemojte koristiti bez filtera za zaštitu motora. To može oštetiti motor i skratiti vijek trajanja aparata.
- Koristite isključivo Philips s-bag™ sintetičke vrećice za prašinu ili isporučenu vrećicu za višekratnu upotrebu (samo u nekim državama).
- Razina buke: Lc = 82 dB (A).

Elektromagnetska polja (EMF)

Ovaj proizvod tvrtke Philips sukladan je svim standardima koji se tiču elektromagnetskih polja (EMF). Ako aparatom rukujete ispravno i u skladu s ovim uputama, prema dostupnim znanstvenim dokazima on će biti siguran za korištenje.

Priprema za korištenje

Crijevo

- 1** Kako biste spojili crijevo, gurnite ga u aparat (1) i okrenite u smjeru kazaljke na satu (2) (Sl. 1).
- 2** Kako biste odvojili crijevo, okrenite ga u smjeru suprotnom od kazaljke na satu (1) i izvucite iz aparata (2) (Sl. 2).

Cijev

Postoje dvije vrste sustava spajanja. Ovaj aparat je opremljen jednim od njih. Sustav je prikazan na sljedećim slikama.

Konično spajanje

- 1 Kako biste dijelove cijevi povezali međusobno i s rukohvatom crijeva, uži dio umetnite u širi istovremeno ga polako okrećući (Sl. 3).
- 2 Kako biste dijelove cijevi odvojili jedan od drugog te od rukohvata crijeva, vucite ih istovremeno lagano okrećući.

Napomena: Na isti način spojite i odvojite usisne četke.

Teleskopska cijev

- 1 Podesite cijev na duljinu koja će vam biti najugodnija tijekom usisavanja (Sl. 4).

Kombinirana usisna četka

Kombinirana usisna četka može se koristiti na tepisima ili tvrdim podovima.

- 1 Za čišćenje tvrdih podova stopalom gurnite gumb na usisnoj četki (Sl. 5).
 - ▶ Iz kućišta usisne četke izaći će četkice za čišćenje tvrdih podova.
- 2 Za čišćenje tepiha ponovo gurnite gumb na usisnoj četki. (Sl. 6)
 - ▶ Četkice će se uvući u kućište usisne četke.

Uski nastavak za proreze i mala usisna četka

- 1 Uski nastavak za proreze (1) ili malu usisnu četku (2) spojite izravno na rukohvat ili cijev (Sl. 7).

Kopča za dodatni pribor

- 1 Kopču za dodatni pribor čvrsto gurnite na cijev (Sl. 8).
- 2 Uski nastavak za proreze i malu usisnu četku čvrsto gurnite na kopču.

Korištenje aparata

- 1 Izvucite kabel iz aparata i priključite utikač u zidnu utičnicu.
- 2 Stopalom pritisnite gumb za uključivanje/isključivanje na gornjem dijelu aparata kako biste ga uključili (Sl. 9).
- 3 Tijekom usisavanja snagu usisavanja možete prilagoditi pomoću:
 - kliznog gumba na rukohvatu (samo neki modeli) (Sl. 10)
 - regulatora na vrhu aparata (samo neki modeli) (Sl. 11)
- 4 Ako želite napraviti pauzu, umetnite vodilicu na cijevi u zaustavni utor i tako ostavite cijev u odgovarajućem položaju (Sl. 12).

Spremanje

- 1 Aparat isključite i izvadite utikač iz zidne utičnice.
- 2 Pritisnite gumb za namotavanje kabela (Sl. 13).
- 3 Aparat stavite u uspravan položaj. Kako biste usisnu četku pričvrstili na aparat, vodilicu umetnite u zaustavni utor (Sl. 14).
- 4 Usisnu četku Tri-Active uvijek spremajte tako da bočne četkice budu uvučene. Također pazite da se bočne četke ne savijaju (Sl. 15).

Zamjena/pražnjenje vrećice za prašinu

Aparat obavezno isključite iz napajanja prije zamjene jednokratne vrećice ili pražnjenja vrećice za višekratnu upotrebu.

Zamjena jednokratne vrećice za prašinu

- Vrećicu zamijenite odmah nakon što indikator napunjenosti trajno promijeni boju, čak i ako četka nije položena na pod (Sl. 16).

1 Povucite poklopac prema gore kako biste ga otvorili (Sl. 17).

2 Izvadite držač vrećice iz usisavača (Sl. 18).

Pazite da vrećicu držite uspravno dok je vadite iz aparata.

3 Povucite kartonski dio kako biste izvadili cijelu vrećicu za prašinu iz držača (Sl. 19).

▶ Kada to napravite, vrećica će se automatski zatvoriti.

4 Kartonski prednji dio nove vrećice što više uvucite u dva utora na držaču vrećice. (Sl. 20)

5 Vratite držač vrećice za prašinu u usisavač (Sl. 21).

Napomena: Ako vrećica nije umetnuta, poklopac se ne može zatvoriti.

Pražnjenje vrećice za višekratnu upotrebu (samo u nekim državama)

U nekim državama usisavač se isporučuje i s vrećicom za višekratnu upotrebu koja se može iznova koristiti i prazniti. Vrećicu za višekratnu upotrebu možete koristiti umjesto jednokratnih vrećica. Za vađenje i umetanje vrećice za višekratnu upotrebu samo slijedite upute u odjeljku "Zamjena vrećice za višekratnu upotrebu".

Pražnjenje vrećice za višekratnu upotrebu:

1 Hvataljku vrećice za prašinu gurnite sa strane.

2 Istresite sadržaj vrećice u kantu za otpatke.

3 Kako biste zatvorili vrećicu za prašinu, gurnite hvataljku natrag na donji rub vrećice.

Čišćenje i održavanje filtera

Aparat obavezno isključite iz napajanja prije čišćenja ili zamjene filtera.

Trajni filter za zaštitu motora

Trajni filter za zaštitu motora očistite nakon svake zamjene vrećice za prašinu.

1 Izvadite držač vrećice zajedno s vrećicom (Sl. 18).

2 Držač filtera za zaštitu motora izvadite iz aparata. Filter izvadite iz držača (Sl. 22).

3 Filter istresite iznad kante za otpatke kako biste ga očistili.

4 Vratite filter u držač tako da je bijela strana okrenuta prema odjeljku za vrećicu za prašinu. Čvrsto pritisnite držač prema dolje kako bi ispravno sjeo na dno (Sl. 23).

5 Vratite držač vrećice zajedno s vrećicom natrag u usisavač (Sl. 21).

Filter Super Clean Air

Filter Super Clean Air koji se nalazi na stražnjoj strani usisavača filtrira veći dio manjih čestica prašine iz otvora za izlaz zraka pomoću elektrostatički nabijenih vlakana.

Filter Super Clean Air mijenjajte svakih šest mjeseci.

1 Otvorite rešetku filtera (Sl. 24).

2 Izvadite stari filter.

3 Stavite novi filter u usisavač (Sl. 25).

4 Zatvorite rešetku filtera ("klik") (Sl. 26).

Naručivanje dodatnog pribora

Ako imate poteškoća u nabavi vrećica za prašinu, filtera ili drugog pribora za ovaj usisavač, obratite se Philips centru za korisničku podršku u svojoj državi ili pročitajte međunarodni jamstveni list.

Naručivanje vrećica

- Philips Classic s-bag™ sintetičke vrećice za prašinu dostupne su pod brojem FC8021.
- Philips Clinic s-bag™ sintetičke vrećice za odličnu filtraciju dostupne su pod brojem FC8022.
- Philips Anti-odour s-bag™ sintetičke vrećice za prašinu dostupne su pod brojem FC8023.

Naručivanje filtera

- Filteri Super Clean Air dostupni su pod brojem FC8032.

Zaštita okoliša

- Aparat koji se više ne može koristiti nemojte odlagati s uobičajenim otpadom iz kućanstva, nego ga odnesite u predviđeno odlagalište na recikliranje. Time ćete pridonijeti očuvanju okoliša (Sl. 27).

Jamstvo i servis

U slučaju da vam je potreban servis ili informacija ili imate neki problem, posjetite web-stranicu tvrtke Philips, www.philips.com, ili se obratite centru za potrošače tvrtke Philips u svojoj državi (broj telefona nalazi se u priloženom međunarodnom jamstvu). Ako u vašoj državi ne postoji centar za potrošače, obratite se lokalnom prodavaču proizvoda tvrtke Philips.

Rješavanje problema

U ovom poglavlju opisani su najčešći problemi s kojima biste se mogli susresti prilikom korištenja aparata. Ako ne možete riješiti problem uz informacije u nastavku, obratite se centru za korisničku podršku u svojoj državi.

1 Usisna snaga nije dovoljna.

A Provjerite je li vrećica puna.

Ako je potrebno, zamijenite jednokratnu vrećicu ili ispraznite vrećicu za višekratnu upotrebu (samo u nekim državama).

B Provjerite treba li očistiti ili zamijeniti filtere.

Ako je potrebno, očistite ili zamijenite filtere.

C Provjerite je li gumb za reguliranje usisne snage u položaju za najvišu snagu i/ili je li klizač na rukohvatu zatvoren.

D Provjerite je li usisna četka, cijev ili crijevo začepljeno. (Sl. 28)

- Kako biste uklonili smetnju, odvojite začepljeni dio i spojite ga (što je dalje moguće) obrnuto na usisavač. Uključite usisavač tako da zrak prolazi kroz začepljeni dio u suprotnom smjeru.

Bevezetés

Köszönjük, hogy Philips terméket vásárolt! A Philips által biztosított teljes körű támogatáshoz regisztrálja termékét a www.philips.com/welcome oldalon.

Fontos!

A készülék első használata előtt figyelmesen olvassa el a használati útmutatót. Őrizze meg az útmutatót későbbi használatra.

Veszély

- Víz vagy más folyadék, gyúlékony anyag vagy még ki nem hűlt hamu felszívása tilos!

Figyelmeztetés

- A készülék csatlakoztatása előtt ellenőrizze, hogy a rajta feltüntetett feszültség egyezik-e a helyi hálózati feszültséggel.
- Ne használja a készüléket, ha a hálózati csatlakozódugó, a kábel vagy maga a készülék sérült.
- Ha a hálózati kábel meghibásodott, a kockázatok elkerülése érdekében Philips szakszervizben, vagy hivatalos szakszervizben ki kell cserélni.
- A készülék működtetésében járatlan személyek, gyerekek, nem beszámítható személyek felügyelet nélkül soha ne használják a készüléket.
- Vigyázzon, hogy a gyerekek ne játszanak a készülékkel.
- Ne irányítsa a gégecsövet, a szívócsövet vagy más tartozékot a szeméhez vagy a füléhez, és ne tegye a szájába, amikor az a porszívóhoz csatlakozik, és a porszívó be van kapcsolva.

Figyelem

- Ha a készüléket hamu, finom homok, mész, cementpor és hasonló anyagok felszívására használja, a porzsák pórusai eltömődhetnek. A porzsáktelítettség-jelző ekkor jelez. Típusnak megfelelően cserélje vagy ürítse ki a porzsákot, még akkor is, ha nincs tele (lásd a „Porzsák cseréje/ürítése” című részt).
- Soha ne használja a készüléket motorvédő szűrő nélkül, mert ettől károsodhat a motor, és lerövidül a készülék élettartama.
- Csak Philips s-bag™ szintetikus porzsákot vagy tartozék újrafelhasználható porzsákot (csak egyes országokban) használjon.
- Zajszint: Lc = 82 dB(A)

Elektromágneses mezők (EMF)

Ez a Philips készülék megfelel az elektromágneses mezőkre (EMF) vonatkozó szabványoknak. Amennyiben a használati útmutatóban foglaltaknak megfelelően üzemeltetik, a tudomány mai állása szerint a készülék biztonságos.

Előkészítés

Gégecső

- 1 A gégecsövet úgy csatlakoztathatja, hogy benyomja a készülékbe (1) és elfordítja az óra járásával megegyező irányba (2) (ábra 1).
- 2 A gégecsövet az óramutató járásával ellentétes irányba fordítva (1) húzza ki a készülékből (2) (ábra 2).

Szívócső

Kétfajta csatlakozó rendszer létezik, ez a készülék ezek egyikével rendelkezik. A csatlakozó rendszer a következő ábrákon látható.

Kónuszos csatlakozó

- 1 A szívócsövek egymáshoz és a markolathoz illesztéséhez a kisebb átmérőjű csövet enyhén elfordítva illeszse a nagyobb átmérőjűbe (ábra 3).
- 2 Szétszedéskor kissé elfordítva húzza szét a csöveket.

Megjegyzés: Ugyanezzel a módszerrel csatlakoztathatja illetve veheti le a szívófejeket.

Teleszkópos cső

- 1 Állítsa be a szívócső hosszúságát, hogy a lehető legkényelmesebbé tegye a porszívózást (ábra 4).

Kombinált szívófej

A kombinált szívófejet szőnyeg és kemény padló tisztítására is használhatja.

- 1 Kemény padló tisztításához lábával nyomja meg a szívófejen lévő billenőkapcsolót (ábra 5).
 ▶ A kemény padló tisztítására alkalmas szalagkefe ekkor kiemelkedik a szívófej házából.
- 2 Szőnyeg tisztításához nyomja meg újból a billenőkapcsolót. (ábra 6)
 ▶ A szalagkefe visszahúzódik a szívófej házába.

Réstisztító szívófej és kis szívófej

- 1 Csatlakoztassa a réstisztító szívófejet (1) vagy a kis szívófejet (2) közvetlenül a markolathoz vagy a gégecsőhöz (ábra 7).

Tartozéktároló csipesz

- 1 Pattintsa a tartozéktároló csipeszt a szívócsőre (ábra 8).
- 2 Pattintsa a réstisztító szívófejet és a kis szívófejet a csipeszre.

A készülék használata

- 1 Húzza ki a kábelt a készülékből, és dugja be a hálózati csatlakozódugót a fali konnektorba.
- 2 Kapcsolja be lábával a készüléket a tetején lévő be-/kikapcsoló gombbal (ábra 9).
- 3 Porszívózás közben szabályozhatja a szívóerőt:
 - a markolaton lévő szabályozó gomb elcsúsztatásával (bizonyos típusok esetében) (ábra 10)
 - a készülék tetején lévő gombbal (bizonyos típusok esetében) (ábra 11)
- 4 Ha rövid szünetet szeretne tartani, illeszse a szívófejet rögzítősín segítségével a tárolóhoronyba, így a csövet kényelmes helyzetbe teheti (ábra 12).

Tárolás

- 1 Kapcsolja ki a készüléket, és húzza ki a hálózati csatlakozódugót a fali aljzatból.
- 2 Csévélje fel a hálózati kábelt a kábelcsévélő gomb megnyomásával (ábra 13).
- 3 Állítsa fel a porszívót. A szívófejet a rögzítősín tárolónyílásba illesztésével helyezze a készülékre (ábra 14).
- 4 A Tri-Active szívófejet tároláskor mindig állítsa szőnyeg beállításra. Óvja az oldalkéféket, nehogy elgörbüljenek (ábra 15).

Porzsák cseréje/ürítése

Mindig húzza ki a készülék csatlakozódugóját a fali aljzatból, mielőtt kicserélné vagy kiürítené a porzsákat (típusnak megfelelően).

Az eldobható porzsák cseréje

- Cserélje ki a porzsákat amint a porzsákteltettség jelző színe tartósan megváltozik, amikor a szívófej nincs a padlón (ábra 16).

1 A nyitáshoz húzza felfelé a burkolatot (ábra 17).

2 Emelje ki a porzsáktartót a készülékből (ábra 18).

Ügyeljen, hogy a porzsák a készülékből való kiemeléskor függőlegesen álljon.

3 Húzza a karton nyelvet a porzsák tartóból történő eltávolításához (ábra 19).

▶ Eközben a porzsák automatikusan lezáródik.

4 Tolja be az új porzsák karton előlapját a porzsáktartó két hornyába, amennyire csak lehetséges. (ábra 20)

5 Tegye vissza a porzsáktartót a porszívóba (ábra 21).

Megjegyzés: Ha nem helyezett be porzsákat, a fedél nem zárul be.

Tartós porzsák üritése (csak egyes országokban)

Egyes országokban ez a készülék az eldobható porzsák mellett a helyette használható, többször üríthető, tartós porzsákkal együtt kerül forgalomba.

Az újrafelhasználható porzsák kivételéhez és behelyezéséhez kövesse „Az eldobható porzsák cseréje” című rész utasításait.

A tartós textil porzsák üritése:

1 Csúsztassa oldalra porzsák szorítóját.

2 Üritse ki az összegyűjtött port a szemetesbe.

3 A porzsák lezárásához: tolja vissza a szorítót a porzsák alsó szélére.

A szűrők tisztítása és karbantartása

A szűrők tisztítása vagy cseréje előtt mindig húzza ki a készülék csatlakozódugóját a fali aljzatból.

Állandó motorvédő szűrő

A porzsák minden cseréjekor tisztítsa meg az állandó motorvédő szűrőt.

1 Vegye ki a porzsáktartót és a porzsákat a készülékből (ábra 18).

2 Vegye ki a motorvédő szűrő tartóját a készülékből, majd emelje ki a szűrőt a tartójából (ábra 22).

3 Szemetes fölé rázza ki a szűrőt.

4 Helyezze a szűrőt a tartóba, fehér oldalával a porzsák rekesz felé. Nyomja finoman lefelé a tartót, biztosítva az alsó rész rögzítését is (ábra 23).

5 Helyezze vissza a porzsáktartót a porzsákkal együtt a készülékbe (ábra 21).

Super Clean Air szűrő

A készülék hátulsó részében található Super Clean Air szűrő az elektrosztatikusan feltöltött szálak segítségével a kisméretű részecskék nagy részét megkötö a kiáramló levegőből.

A Super Clean Air szűrőt félévente cserélje ki.

1 Nyissa fel a szűrőrácsot (ábra 24).

2 Vegye ki a régi szűrőt.

3 Helyezze be az új szűrőt a készülékbe (ábra 25).

4 Csukja be a szűrőrácstot (klikk) (ábra 26)

Tartozékok rendelése

Amennyiben bármilyen nehézsége adódik a porzsákok, szűrők vagy tartozékok beszerzésével, forduljon az országában található Philips ügyfélszolgálathoz, vagy tanulmányozza az egész világon érvényes garancialevelet.

Porzsák rendelése

- Philips Classic s-bag TM szintetikus porzsákok FC8021 típuszámon kaphatók.
- Philips Clinic s-bag TM magas szűrőképességű szintetikus porzsákok FC8022 típuszámon kaphatók.
- Philips Anti-odour s-bag TM szintetikus porzsákok FC8023 típuszámon kaphatók.

Szűrő rendelése

- Super Clean Air szűrők FC8032 típuszámon kaphatók.

Környezetvédelem

- A feleslegessé vált készülék szelektív hulladékként kezelendő. Kérjük, hivatalos újrahasznosító gyűjtőhelyen adja le, így hozzájárul a környezet védelméhez (ábra 27).

Jótállás és szerviz

Ha javításra vagy információra van szüksége, vagy ha valamilyen probléma merült fel, látogasson el a Philips honlapjára (www.philips.com), vagy forduljon az adott ország Philips vevőszolgálatához (a telefonszámot megtalálja a világszerte érvényes garancialevelén). Ha országában nem működik ilyen vevőszolgálat, forduljon a Philips helyi szaküzletéhez.

Hibaelhárítás

Ez a fejezet részletesen foglalkozik a készülékkel kapcsolatban leggyakrabban felmerülő problémákkal. Ha nem sikerül megoldania a problémát az alábbi utasítások alkalmazásával, forduljon az országában működő Philips vevőszolgálathoz.

1 A szívóerő nem elegendő.

A Ellenőrizze, hogy nincs-e tele a porzsák.

Szükség esetén cserélje az eldobható porzsákot illetve ürtse ki az újrafelhasználható típust (csak egyes országokban kapható).

B Ellenőrizze, hogy a szűrőket nem kell-e tisztítani vagy cserélni.

Szükség esetén tisztítsa meg vagy cserélje ki a szűrőket.

C Ellenőrizze, hogy a szívóerő szabályzó maximum fokozaton áll-e és/vagy a markolaton található szívóerő-csúszka zárva van-e.

D Ellenőrizze, hogy nem tömődött-e el a fej, a cső vagy a tömlő. (ábra 28)

- Az eltömődés eltávolításához szüntesse meg az eltömődött elem csatlakozását és (ha lehet) csatlakoztassa fordított irányban. Kapcsolja be a porszívót és kényszerítse át a levegőt az eltömődött részen ellenkező irányban.

Кіріспе

Өнімді сатып алуыңызбен құттықтаймыз және Philips компаниясына қош келдіңіз! Philips компаниясы ұсынатын қолдауды толығымен пайдалану үшін өніміңізді www.philips.com/welcome веб-бетіне тіркеңіз.

Маңызды

Құралды қолданбастан бұрын осы пайдаланушы нұсқаулығын мұқият оқып шығыңыз да, оны келешекте қарау үшін сақтап қойыңыз.

Қауіпті

- Суды немесе басқа сұйықтықты соруға болмайды. Жануы жеңіл заттарды соруға болмайды, ал күлді сору үшін, оның суығанын күтіңіз.

Ескерту

- №10; Құралды қосар алдында, құралда көрсетілген кернеудің жергілікті ток көзінің кернеуіне сәйкес келетіндігін тексеріп алыңыз.
- Егер құралдың шанышқысы, сымы немесе құралдың өзге бөлшегіне зақым тиген болса, құралмен қолданбаңыз.
- №10; Егер ток сымы зақымдалған болса, қауіпті жағдай туғызбас үшін оны тек Philips, Philips компаниясы ұсынған қызмет орталығында немесе соған сәйкес білімі бар маман алмастыруы тиіс.
- Физикалық мүмкіндігі мен ойлау қабілеті шектеулі және білімі мен тәжірибесі аз адамдар (балаларды қоса) бұл құралды олардың қауіпсіздігіне жауап беретін адамның қадағалауымен немесе құралды қалай пайдалану жөнінде нұсқау берілген жағдайда ғана қолдануына болады.
- Балалардың құралмен ойнамауын қадағалаңыз.
- Шаң сорғыш қосулы кезінде, шланғыны, құбырды немесе басқа қосымша бөлшектерді көзіңізге, құлақтарыңызға, бағыттамаңыз және оларды аузыңызға салмаңыз.

Абайлаңыз

- Шаңсорғышты күл, құм, әк, цемент шаңы мен осы тәріздес заттарды сору үшін қолданғанда, шаң дорба тесіктері бітеліп қалады. Нәтижесінде, толу индикаторы шаң дорбасы толды деп ескертеді. Бір рет қолданылатын дорбаны ауыстырып, ал қайта қолданылатын дорбаны толы болмаса да босатыңыз («Шаң дорбасын ауыстыру/босату» тарауын қараңыз).
- Бұл құралды мотор қорғауыш филтрсіз қолдануға болмайды. Бұл моторға зақым келтіріп, құралдың қызмет ететін өмірін қысқартуы мүмкін.
- Тек қосымша берілген Philips s-дорбаларын синтетикалық шаң дорбаларын немесе қайта қолданылатын шаң дорбаларын ғана қолданыңыз (кей елдерде ғана).
- Шуыл деңгейі: Lc = 82 дБ (A)

Электромагниттік өрістер (ЭМӨ)

Philips компаниясы шығарған бұл құралы электромагниттік өрістерге (ЭМӨ) қатысты барлық стандарттарға сай келеді. Дұрыс әрі осы пайдаланушы нұсқаулығындағы нұсқауларға сәйкес қолданылса, қазіргі кезде белгілі ғылыми дәлелдерге негізделі отырып құралды қолдану қауіпсіз деуге болады.

Қолдануға дайындау

Шланг

- 1 Шланғыны қосу үшін, оны құралға (1) итеріп, сағат бағытында бұраңыз (2) (Сурет 1).
- 2 Шланғыны босату үшін, оны сағат бағытына қарсы бағытта бұрап (1), құралдан тартып суырып алыңыз (2) (Сурет 2).

Құбыр

Жалпы екі түрлі жұптау жүйесі бар. Бұл құралда оның біреуі орнатылған. Бұл жұптау жүйесі келесі суреттерде көрсетілген.

Конустық жалғағыш

- 1 Құбырды бір-біріне және шлангінің қол сабына байланыстыру үшін, тар бөлігін кең бөлігіне кіргізіп, кішкене бұраңыз (Сурет 3).
- 2 Құбырларды бір бірінен, және шлангының қол сабынан ажырату үшін, кішкене бұрап отырып тартыңыз.

Ескертпе: Қондырғыларды қосу және ажырату үшін де осы әдісті қолданасыз.

Телескоптік (бақылауға болатын) құбыр

- 1 Шаң сорғышпен жұмыс жасағанда, құбырдың ұзындығын өзіңізге ыңғайлы етіп алыңыз (Сурет 4).

Құрамалды саптама.

Біріктірілмеі саптамасын кілемге және едендерге де қолдануға болады.

- 1 Қатты едендерді тазалау үшін, құрамалды саптамадағы ықтырмалы қосу/өшіру түймесін аяғыңызбен басыңыз (Сурет 5).
 - Қатты едендерді тазалауға арналған қылшақ лентасы орыннан шығады.
- 2 Кілемдерді тазалау үшін, ықтырмалы түймесін тағы басыңыз. (Сурет 6)
 - Қылшақ лентасы саптама орына түседі.

Жарықшақты аспап және кішкене қондырғы.

- 1 Жарықшақ құралын (1) немесе кішкене саптамасын (2) тікелей қол сабына немесе құбырға байланыстырыңыз (Сурет 7).

Қосымша бөлшек ретінде берілген қыстырғыш

- 1 Бөлшек қыстырғышын құбырға қыстырыңыз (Сурет 8).
- 2 Жарықшақ құралын және кішкене саптамасын қыстырғышқа сырт еткізіп орнатыңыз.

Құрылғыны қолдану

- 1 Тоқ сымын құралдан тартып шығарып, шанышқысын қабырғадағы розеткаға кіргізіңіз.
- 2 Құралдың жоғарғы жағындағы қосу/өшіру түймесін аяғыңызбен басып, құралды қосыңыз (Сурет 9).
- 3 Шаң сорғышпен тазалап жатқанда сіз сору қуатын мына жолмен бақылай аласыз:
 - Қол сабындағы сырғыма (тек ерекше түрлері ғана) (Сурет 10)
 - Құралдың төбесіндегі түйме (тек ерекше түрлері ғана) (Сурет 11)
- 4 Егер сіз бір сәтке үзіліс жасағыңыз келсе, құбырды ыңғайлы ұстанымда уақытша қою үшін, қондырғының томпиып тұрған жағын уақытша қою орнына кіргізіп қойыңыз (Сурет 12).

Сақтау

- 1 Құралды сөндіріп, оны тоқтан суырыңыз.
- 2 Тоқ сымын жинап қою үшін, тоқ сымын жинау түймесін басыңыз (Сурет 13).

- 3 Құралды тігінен тұрғызып қойыңыз. Құралға саптаманы орнату үшін, ілмегін сақтап қоятын орынға енгізіңіз (Сурет 14).
- 4 Шаң сорғышты жинап қойғанда әрдайым үш белсенділікті қондырғыны кілем бағдарламасына қойуды ұмытпаңыз, сонда сіз щетка таспасын қайырылып кетуден сақтайсыз (Сурет 15).

Шаң дорбасын босату/алмастыру

Бір рет ғана қолданылатын шаң дорбасын тастар алдында немесе қайта қолданатын шаң дорбасын алмастырар алдында құралды сөндіріңіз.

Бір рет ғана қолданылатын шаң дорбасын алмастыру

- Шаң жинағыш дорбаны дорба толық деген көрсеткіш түсі тұрақты болып өзгергенде алмастыру керек, мәселен, қондырғы еденге тигізілмеген кезде де (Сурет 16).

- 1 Оны ашу үшін, жабылғысын жоғары қарай тартыңыз (Сурет 17).
- 2 Шаң жинағыш дорбаны ұстағышынан жоғары қарай тартып шығарып алыңыз (Сурет 18).

Шаң сорғыш дорбаны құралдан алып жатқанда оны тік ұстағаныңыз жөн.

- 3 Ұстағыштан толған шаң дорбасын алу үшін, картон биркасынан тартыңыз (Сурет 19).
 ▶ Сіз осылай жасағанда, дорба автоматты түрде жабылады.
- 4 Жаңа шаң жинағыш дорбаның алдындағы картонын дорба ұстағыштағы екі кершікке барынша терең етіп кіргізіңіз. (Сурет 20)
- 5 Шаң жинағыш дорба ұстағышын шаң сорғышқа қайта орнатыңыз (Сурет 21).

Ескертпе: Егер шаң дорбасы салынбаған болса, сіз жапқышын жаба алмайсыз.

Қайта қолданылатын шаң дорбасын босату (тек кей елдерде ғана).

Кей елдерде, шаң сорғышпен қоса қайта қолданылатын шаң дорбалары да беріледі, оларды босатып, қайта қолдануға болады. Қайта қолдануға болатын шаң дорбаларын бір рет қана қолдануға болатын шаң дорбаларының орына қолдануға болады. Қайта қолдануға болатын шаң дорбаларын босату үшін, тек қана «Бір рет қолдануға болатын шаң дорбаларын алмастыру» бөлігінде берілген нұсқауды орындаңыз. Қайта қолданатын шаң жинағыш дорбаны босату:

- 1 Шаң дорбасының екі жағындағы сырғымасын сырғытыңыз.
- 2 Ішіндегі қоқысты қоқыс шелегіне сілкіп түсіріңіз.
- 3 Шаң дорбасын жабу үшін, сырғыманы шаң дорбасының астыңғы жиегіне дейін қайтадан сырғытыңыз.

Фильтрлерді тазалау және күту

Фильтрлерді тазалар немесе алмастырар алдында құралды міндетті түрде тоқтан суырыңыз.

Моторды қорғауға арналған тұрақты фильтр

Тұрақты Мотор Қорғауыш Фильтрін шаң дорбасын алмастырған сайын тазалап отырыңыз.

- 1 Шаң жинағыш дорба ұстағышын дорбамен бірге суырып алыңыз (Сурет 18).
- 2 Құралдан моторды қорғау фильтр орнын алыңыз. Фильтрді орнынан шығарыңыз (Сурет 22).
- 3 Фильтрді тазалау үшін, оны қоқыс шелегі үстінен сілкіңіз.

- 4 Филтiрді ұстағышына ақ түсті жағы шаң дорбасы орнына қарай қаратып қайта салыңыз. Ұстағышын төмен қарай қаттылап итеріңіз, төменгі жағында ол дұрыстап орнына кіруі мүмкін. (Сурет 23)
- 5 Шаң жинағыш дорба орнатылған ұстағышты құралға қайта орнатыңыз (Сурет 21).

Супер таза ауа фильтри

Супер Таза Ауа Фильтрлері құралдың фильтрлерінің артқы жағында орналасқан кішкене. Супер Таза Ауа Фильтрлерін әр алты ай сайын алмастырып отырыңыз.

- 1 Фильтр грилін ашыңыз (Сурет 24).
- 2 Ескі фильтрді алып тастаңыз.
- 3 Жаңа фильтрді құралға орнатыңыз (Сурет 25).
- 4 Фильтр грилін жабыңыз («сырт» ете түседі) (Сурет 26).

Құрал саймандарға тапсырыс беру

Шаң дорбаларын, фильтрлер немесе басқа керек-жарақтар алу кезінде қиындықтар болса, еліңіздегі Philips тұтынушыларды қолдау орталығымен байланысыңыз немесе дүниежүзілік кепілдік кітапшасын қараңыз.

Шаң жинағыш дорбаларға тапсырыс беру

- Классикалық Philips s–дорба ™ қағаз шаң жинағыш дорбалары FC8021 нөмірлі түрлеріне қаматамасыз етіледі.
- Клиникалық Philips s–дорба ™ жоғары фильтрациялы шаң жинағыш дорбалары FC8022 нөмірлі түрлеріне қаматамасыз етіледі.
- Philips жағымсыз иіске қарсы s–дорба ™ қағаз шаң жинағыш дорбалары FC8023 нөмірлі түрлеріне қаматамасыз етіледі.

Фильтрлерге тапсырыс беру

- Супер Таза Ауа Фильтрлері FC8032 нөмірлі түрлеріне қамтамасыз етіледі.

Қоршаған орта

- Құрылығын өз қызметін көрсетіп тозғаннан кейін, күнделікті үй қоқысымен бірге тастауға болмайды. Оның орнына бұл құрылығын арнайы жинап алатын жерге қайта өңдеу мақсатына өткізіңіз. Сонда сіз қоршаған ортаны қорғауға себебіңізді тигізесіз (Сурет 27).

Кепілдік және қызмет көрсету

Егер сізге көмек, ақпарат алу керек болса немесе сізде шешілмеген мәселе болса, Philips компаниясының интернет бетіндегі www.philips.com веб-сайтына кіріңіз, не болмаса өз еліңіздегі Philips тұтынушылар орталығына телефон шалсаңыз болады (ол нөмірді сіз дүние жүзі бойынша берілетін кепілдік кітапшасынан табасыз). Сіздің елде тұтынушылар орталығы жоқ болған жағдайда жергілікті Philips дилеріне хабарласыңыз.

Ақаулықтарды шешу

Бұл тарауда құрылығуда пайда болуы мүмкін ең көп кездесетін ақаулықтар жинақталған. Егер төменде берілген ақпараттың көмегімен ақаулықты шеше алмасаңыз, еліңіздегі Тұтынушы орталығына хабарласыңыз.

1 Сору қуаты әлсіз.

A Шаң жинағыш дорбаны тексеріңіз, мүмкін ол толып кеткен болар.

Егер қажет болса, бір рет қана қолданылатын шаң дорбасын алмастырыңыз, немесе қайта қолданылатын шаң дорбасын босатыңыз (тек кей елдерде ғана).

B Басқа фильтрлерді алмастыру керек емеспе екендігін тексеріңіз.

Егер қажет болса, фильтрлерді тазалаңыз немесе алмастырыңыз.

- C Сору қуаты түймесі максималды ұстанымда екендігін тексеріңіз және/немесе қол сабындағы сырғымасы жабық екендігін тексеріңіз.
- D Қондырғы, құбыр немесе шланг бітіп қалмағандығын тексеріңіз. (Сурет 28)
- Тұрып қалған заттарды алып тастау үшін, бітіп қалған бөлікті ажыратып, керісінше қосыңыз (мүмкіндік болса). Шаң сорғышты қосып, тұрып қалған затты кері бағытта сору арқылы шығарып аласыз.

Įvadas

Sveikiname įsigijus pirkinį ir sveiki atvykę į „Philips“! Norėdami naudotis visu „Philips“ palaikymu, savo gaminių registruokite adresu www.philips.com/welcome.

Svarbu

Prieš naudodami prietaisą, atidžiai perskaitykite šį vadovą ir laikykite jį, kad galėtumėte pasinaudoti šia informacija vėliau.

Pavojus!

- Niekada nesuirbkite vandens ar kitų skysčių. Niekada nesuirbkite lengvai užsidegančių medžiagų ar nevisišškai atvėsusių pelenų.

Perspėjimas

- Prieš įjungdami prietaisą patikrinkite, ar ant prietaiso nurodyta įtampa atitinka vietinio tinklo įtampą.
- Nenaudokite prietaiso, jei jo kištukas, maitinimo laidas ar jis pats yra pažeisti.
- Jei pažeistas maitinimo laidas, vengiant rizikos, jį turi pakeisti „Philips“ darbuotojai, „Philips“ įgaliotasis techninės priežiūros centras arba kiti panašios kvalifikacijos specialistai.
- Šis prietaisas neskirtas naudoti asmenims (įskaitant vaikus) su ribotomis fizinėmis, sensorinėmis ar psichinėmis galimybėmis arba asmenims, neturintiems pakankamai patirties ir žinių, nebent juos prižiūri arba naudotis prietaisu apmoko už jų saugą atsakingas asmuo.
- Prižiūrėkite vaikus, kad jie nežaistų su prietaisu.
- Nenukreipkite žarnos, vamzdžio ar kito priedo į akis ar ausis, taip pat nekiškite į burną, kai jie prijungti prie dulkių siurblio, o dulkių siurblys įjungtas.

Įspėjimas

- Kai dulkių siurbį naudojate siurbti pelenams, smulkiam smėliui, kalkėms, cemento dulkėms ir panašioms medžiagoms, dulkių maišelio akutės gali užsikimšti. Todėl dulkių maišelio prisipildymo indikatorius rodydys, kad dulkių maišelis pilnas. Pakeiskite vienkartinį dulkių maišelį ir ištuštinkite daugkartinį dulkių maišelį, net jeigu jis dar nėra pilnas (žr. skyrių „Dulkių maišelio keitimas / ištuštinimas“).
- Niekada nenaudokite prietaiso be apsauginio variklio filtro. Taip galima pakenkti varikliui ir sutrumpinti prietaiso naudojimo laiką.
- Naudokite tiksliai „Philips s-bag“™ sintetinius dulkių maišelius arba pateiktą daugkartinį dulkių maišelį (tik kai kuriose šalyse).
- Triukšmo lygis: Lc = 82 dB (A)

Elektromagnetiniai laukai (EML)

Šis „Philips“ prietaisas atitinka visus elektromagnetinių laukų (EMF) standartus. Tinkamai eksploatuojant prietaisą pagal šiame vartotojo vadove pateiktus nurodymus, remiantis dabartine mokslinė informacija, jį yra saugu naudoti.

Paruošimas naudoti**Žarna**

- 1 Norėdami prijungti žarną, įkiškite ją į prietaisą (1) ir pasukite laikrodžio rodyklės kryptimi (2) (Pav. 1).
- 2 Norėdami atjungti žarną, pasukite ją prieš laikrodžio rodyklę (1) ir ištraukite iš prietaiso (2) (Pav. 2).

Vamzdis

Yra dvi jungimo sistemos. Šiame prietaise yra viena iš jų. Jungimo sistemos parodytos tolesniuose paveikslėliuose.

Kūgiškas sujungimas

- 1** Norėdami sujungti vamzdžius vieną su kitu ir su žarnos rankena, šiek tiek sukdami įstatykite siauresnę dalį į platesnę (Pav. 3).
- 2** Norėdami atjungti vamzdžius vieną nuo kito ir nuo žarnos rankenos, šiek tiek sukdami traukite vieną nuo kito.

Pastaba: Tokiu pačiu būdu prijunkite ir atjunkite antgalius.

Teleskopinis vamzdis

- 1** Nustatykite sau patogiausią valymo vamzdžio ilgį (Pav. 4).

Kombinuotas antgališ

Kombinuotas antgališ gali būti naudojamas tiek kilimams, tiek kietoms grindų dangoms valyti.

- 1** Norėdami valyti kietas grindis, koja paspauskite antgalio viršuje esančią svirtį (Pav. 5).
 - ▶ Iš antgalio angos išlįs šepetys, skirtas kietoms grindims valyti.
- 2** Valydami kilimus, koja paspauskite svirtinį jungiklį dar kartą. (Pav. 6)
 - ▶ Šepetys sulįs į antgalio angą.

Siauras antgališ ir mažas antgališ

- 1** Prijunkite siaurą antgalį (1) arba mažą antgalį (2) tiesiai prie rankenos arba vamzdžio (Pav. 7).

Priedų spaustukas

- 1** Užspauskite priedų spaustuką ant vamzdžio (Pav. 8).
- 2** Užspauskite siaurą antgalį ir mažą antgalį ant spaustuko.

Prietaiso naudojimas

- 1** Ištraukite laidą iš prietaiso ir įkiškite kištuką į sieninį el. lizdą.
- 2** Norėdami įjungti prietaisą, koja paspauskite prietaiso viršuje esantį įjungimo / išjungimo mygtuką (Pav. 9).
- 3** Siurbdami dulkių siurbliu, galite nustatyti siurbimo galią:
 - ant rankenos esančiu slankiojančiu jungikliu (tik tam tikruose modeliuose) (Pav. 10)
 - ant prietaiso esančia rankenėle (tik tam tikruose modeliuose) (Pav. 11)
- 4** Jei norite trumpam sustoti, įterpkite antgalio briauną į stovo įpjovą ir pastatykite vamzdį į patogią padėtį (Pav. 12).

Laikymas

- 1** Išjunkite prietaisą ir ištraukite laidą iš sieninio el. lizdo.
- 2** Paspauskite laido vyniojimo mygtuką, kad suvyniotumėte ištrauktą laido dalį (Pav. 13).
- 3** Prietaisą pastatykite statmenai. Norėdami prie prietaiso pritvirtinti antgalį, įstatykite briauną į laikymo įpjovą (Pav. 14).
- 4** Trijų padėčių antgalį visada laikykite kilimui valyti skirtame komplekte. Taip pat stenkitės, kad nesusilankstytų šepetio šeriai (Pav. 15).

Dulkių maišelio keitimas / ištuštinimas.

Prieš keisdami vienkartinį dulkių maišelį ar ištuštindami daugkartinį dulkių maišelį, visada ištraukite prietaisą iš lizdo.

Vienkartinio dulkių maišelio keitimas

- Dulkių maišelį keiskite, kai tik pasikeičia pilno dulkių maišelio indikatorius spalva, t. y. net ir tada, kai antgalis nėra prispaustas prie grindų (Pav. 16).

1 Atidarykite dangtį traukdami jį į viršų (Pav. 17).

2 Iš prietaiso iškelkite dulkių maišelio laikiklį (Pav. 18).

Įsitikinkite, kad keldami iš prietaiso dulkių maišelį laikote vertikaliai.

3 Pilną dulkių maišelį iš laikiklio išimsite traukdami už kartoninės kilpelės (Pav. 19).

► Kai tai padarysite, dulkių maišelis automatiškai užsisandarins.

4 Naujo maišelio kartono priekį kuo giliau įstumkite į du griovelius maišelio laikiklyje. (Pav. 20)

5 Dulkių maišelio laikiklį įdėkite atgal į dulkių siurblių (Pav. 21).

Pastaba: Jei nebuvo įdėtas joks dulkių maišelis, jūs negalėsite uždaryti dangčio.

Daugkartinio dulkių maišelio ištuštinimas (tik kai kuriose šalyse)

Kai kuriose šalyse, prie šio dulkių siurblio pridėdamas vienkartinis dulkių maišelis, kurį galima naudoti ir išvalyti pakartotinai. Vietoj vienkartinį dulkių maišelį galite naudoti daugkartinį dulkių maišelį. Norėdami išimti ir įdėti daugkartinį dulkių maišelį, sekite instrukcijas, pateiktas „Vienkartinio dulkių maišelio keitimas“ skyriuje.

Daugkartiniam naudojimui tinkamo maišelio ištuštinimas:

1 Nustumkite šalin nuo dulkių maišelio sandarinimo gnybtą.

2 Maišelio turinį iškratykite į šiukšlių dėžę.

3 Uždarykite maišelį, užstumdami sandarinimo gnybtą ant apatinio maišelio krašto.

Filtrų valymas ir priežiūra

Prieš valydami ar keisdami filtrus, visada išjunkite prietaisą iš elektros tinklo.

Nuolatinis apsauginis variklio filtras

Kiekvieną kartą keisdami dulkių maišelį, išvalykite apsauginį variklio filtrą.

1 Kartu su maišeliu išimkite dulkių maišelio laikiklį (Pav. 18).

2 Iš prietaiso išimkite apsauginio variklio filtro laikiklį. Išimkite filtrą iš laikiklio (Pav. 22).

3 Pakratykite filtrą virš šiukšlių dėžės, kad jį išvalytumėte.

4 Vėl įdėkite filtrą į filtro laikiklį taip, kad balta pusė būtų atsukta tiesiai į dulkių maišelio skyrių. Tvirtai spustelėkite laikiklį, kad patikrintumėte, ar jis tinkamai užsifiksavo apačioje (Pav. 23).

5 Dulkių maišelio laikiklį kartu su maišeliu įstatykite atgal į prietaisą (Pav. 21).

Filtrus „Super Clean Air“

„Super Clean Air“ filtras, įmontuotas prietaiso apačioje, dėl elektrostatiškai įkrauto pluošto iš išmetamo oro išvalo didžiąją dalį smulkesnių dalelių.

„Super Clean Air“ filtrą keiskite kas šešis mėnesius.

1 Atidarykite filtro groteles (Pav. 24).

2 Išimkite seną filtrą.

3 Į prietaisą įstatykite naują filtrą (Pav. 25).

4 Uždarykite filtro groteles (pasigirs spragtelėjimas) (Pav. 26).

Priedų užsakymas

Jei kyla sunkumų įsigyjant dulkių maišelių, filtrų ar kitų šio prietaiso priedų, kreipkitės į savo šalies „Philips“ klientų aptarnavimo centrą arba informacijos žr. visame pasaulyje galiojančios garantijos lankstinuke.

Dulkių maišelių užsakymas

- „Philips Classic s-bag“™ sintetinių dulkių maišelių tipo numeris FC8021.
- „Philips Clinic s-bag“™ didžiausio filtravimo sintetinių dulkių maišelių tipo numeris FC8022.
- „Philips Anti-odour s-bag“™ sintetinių dulkių maišelių tipo numeris FC8023.

Filtrų užsakymas

- „Super Clean Air“ filtrų tipo numeris FC8032.

Aplinka

- Susidėvėjusio prietaiso neišmeskite su įprastomis buitinėmis atliekomis, o nuneškite jį į oficialų surinkimo punktą perdirbti. Taip prisidėsite prie aplinkosaugos (Pav. 27).

Garantija ir techninis aptarnavimas

Jei jums reikalinga techninė priežiūra ar informacija arba jei kilo problemų, apsilankykite „Philips“ svetainėje www.philips.com arba susisiekite su savo šalies „Philips“ klientų aptarnavimo centru (jo telefono numerį rasite visame pasaulyje galiojančios garantijos lankstinuke). Jei „Philips“ klientų aptarnavimo centro jūsų šalyje nėra, kreipkitės į vietinį „Philips“ atstovą.

Greitas trikčių šalinimas

Šiame skyriuje apibendrinamos problemos, dažniausiai pasitaikančios naudojantis šiuo prietaisu. Jei žemiau pateikiama informacija nepadės išspręsti problemos, kreipkitės į jūsų šalyje esantį Pagalbos vartotojams centrą.

1 Nepakankama siurbimo galia.

A Patikrinkite, ar dulkių maišelis nėra pilnas.

Jei reikia, pakeiskite vienkartinį dulkių maišelį arba ištuštinkite daugkartinį dulkių maišelį (tik kai kuriose šalyse).

B Patikrinkite, ar nereikia išvalyti ar pakeisti filtrų.

Jei reikia, išvalykite arba pakeiskite filtrus.

C Patikrinkite, ar galios reguliavimo rankenėlė yra maksimalaus nustatymo padėtyje ir / ar slankiklis, esantis ant rankenos yra uždarytas.

D Patikrinkite, ar antgalis, vamzdis arba žarna nėra užsikimšę. (Pav. 28)

- Noredami išimti susidariusį kamštį, išrinkite sujungtus vamzdžius, ir užsikimšusį vamzdį įstatykite priešinga puse. Įjunkite siurbį – oras dabar eis per užsikimšusį vamzdį kita puse ir ištrauks kamštį.

Levads

Apsveicam ar pirkumu un laipni lūdzam Philips! Lai pilnībā gūtu labumu no Philips piedāvātā atbalsta, reģistrējiet savu izstrādājumu www.philips.com/welcome.

Svarīgi

Pirms ierīces lietošanas uzmanīgi izlasiet šo lietošanas pamācību un saglabājiet to, lai vajadzības gadījumā varētu ieskatīties tajā arī turpmāk.

Briesmas

- Nekādā gadījumā neuzsūciet ūdeni vai kādu citu šķidrumu. Neuzsūciet viegli uzliesmojošas vielas vai pelnus, kamēr tie nav atdzisuši.

Brīdinājums

- Pirms ierīces pievienošanas elektrotīklam pārbaudiet, vai uz tās norādītais spriegums atbilst elektrotīkla spriegumam jūsu mājā.
- Neizmantojiet ierīci, ja ir bojāta kontaktdakša, elektrības vads vai pati ierīce.
- Ja elektrības vads ir bojāts, tas jānomaina Philips pilnvarota servisa centra darbiniekiem vai līdzīgi kvalificētām personām, lai izvairītos no briesmām.
- Šo ierīci nevar izmantot personas (tai skaitā bērni) ar fiziskiem, maņu vai garīgiem traucējumiem vai ar nepietiekamu pieredzi un zināšanām, kamēr par viņu drošību atbildīgā persona nav īpaši viņus apmācījusi izmantot šo ierīci.
- Jānodrošina, lai ar ierīci nevarētu rotāļties mazi bērni.
- Nevērsiet šļūteni, cauruli vai kādu citu piederumu pret acīm vai ausīm kā arī nelieciet tos savā mutē, kad tie ir pievienoti ieslēgtam putekļu sūcējam.

Ievērībai

- Kad izmantojat putekļsūcēju, lai sūktu pelnus, smiltis, kaļķus, cementa putekļus un līdzīgas vielas, putekļu maisiņa poras nosprostojas. Tā rezultātā putekļu maisiņa pilnuma indikators norādīs, ka putekļu maisiņš ir pilns. Nomainiet vienreizlietojamo putekļu maisiņu un iztukšojiet atkārtoti izmantojamo putekļu maisiņu, pat ja tas nav pilns (skatiet nodaļu "Nomainīšana/putekļu maisiņa iztukšošana").
- Nekādā gadījumā nelietojiet putekļsūcēju bez motora aizsargfiltra. Pretējā gadījumā var tikt bojāts motors un ierīces darbmūžs var saīsināties.
- Izmantojiet tikai Philips s-bag™ formas sintētiskos putekļu maisiņus vai atkārtoti izmantojamo putekļu maisiņu (tikai atsevišķās valstīs).
- Trokšņa līmenis: Lc= 82 dB(A).

Elektromagnētiskie Lauki (EMF)

Šī Philips ierīce atbilst visiem standartiem saistībā ar elektromagnētiskiem laukiem (EMF). Ja rīkojaties atbilstoši un saskaņā ar instrukcijām šajā rokasgrāmatā, ierīce ir droši izmantojama saskaņā ar mūsdienās pieejamajiem zinātniskiem datiem.

Sagatavošana lietošanai

Šļūtene

- 1 Lai pievienotu šļūteni, uzspiediet to ierīcei (1) un pagrieziet pulksteņa rādītāju kustības virzienā (2) (Zīm. 1).
- 2 Lai atvienotu šļūteni, pagrieziet to pretēji pulksteņa rādītāju kustības virzienam (1) un izvelciet no ierīces (2) (Zīm. 2).

Caurule

Ir divi savienojumu veidi. Šī ierīce ir aprīkota ar vienu no tiem. Savienojumu veidi ir attēloti zīmējumos.

Konisks savienojums

- 1 Lai savienotu abas caurules daļas vienu ar otru un tām pievienotu šļūtenes rokturi, ievietojiet šaurāko daļu platākajā, vienlaikus nedaudz pagriežot (Zīm. 3).
- 2 Lai atvienotu abas caurules daļas vienu no otras un no šļūtenes roktura, pavelciet, vienlaikus nedaudz pagriežot.

Piezīme: Piestipriniet un noņemiet uzgali tādā pašā veidā.

Teleskopiskā caurule

- 1 Strādāt ar putekļu sūcēju būs daudz ērtāk, ja lietosiet teleskopisko cauruli ar maināmu garumu (Zīm. 4).

Apvienots uzgalis

Kombinēto uzgali var izmantot gan paklāju, gan cieta seguma grīdu tīrīšanai.

- 1 Lai tīrītu cietās grīdas, ar kāju nospiediet slēdzi uzgaļa virspusē (Zīm. 5).
 - ▶ No apvalka iznāk arī sukas josla cieta grīdu tīrīšanai.
- 2 Lai tīrītu paklājus, nospiediet vēlreiz slēdzi. (Zīm. 6)
 - ▶ Sukas josla pazūd uzgaļa apvalkā.

Šaurās vietās ievietojams uzgalis un mazais uzgalis

- 1 Pievienojiet šaurās vietās ievietojamo uzgali (1) vai mazo uzgali (2) tieši caurules rokturim (Zīm. 7).

Piederumu skava

- 1 Nospiediet piederuma skavu uz caurules (Zīm. 8).
- 2 Uzspiediet šaurās vietās ievietojamo uzgali un mazo uzgali uz skavas.

Ierīces lietošana

- 1 Izvelciet elektrības vadu no ierīces un iespraudiet elektrības vada kontaktdakšu elektrotīkla kontaktligzdā.
- 2 Nospiediet ieslēgšanas/izslēgšanas slēdzi ierīces virspusē ar pēdu, lai ieslēgtu ierīci (Zīm. 9).
- 3 Putekļu sūkšanas laikā, Jūs varat noregulēt sūkšanas jaudu ar:
 - ar pārslēgu uz roktura (tikai atsevišķiem modeļiem) (Zīm. 10)
 - ar slēdzi ierīces virspusē (tikai atsevišķiem modeļiem) (Zīm. 11)
- 4 Ja vēlaties uz brīdi pārtraukt darbu, ievietojiet izvīrziņumu uz uzgaļa novietošanas vietā, lai novietotu cauruli ērtā pozīcijā (Zīm. 12).

Uzglabāšana

- 1 Izslēdziet ierīci un izvelciet elektrības vada kontaktdakšu no sienas kontaktligzdas.
- 2 Nospiediet vada saritināšanas pogu, lai saritinātu elektrības vadu (Zīm. 13).
- 3 Novietojiet ierīci stateniskā stāvoklī. Lai ierīcei pievienotu uzgali, ievietojiet izvīrziņumu uzglabāšanas spraugā (Zīm. 14).
- 4 Novietojot putekļu sūcēju glabāšanā, vienmēr noregulējiet Tri-Active uzgali paklāju tīrīšanas stāvoklī. Uzmanieties arī, lai sānu sukas netiktu saliekas (Zīm. 15).

Putekļu maiņa/iztukšošana

Vienmēr atvienojiet iekārtu no elektrotīkla pirms nomainiet vienreizlietojamo putekļu maiņu vai iztukšojiet atkārtoti lietojamo putekļu maiņu.

Vienreizlietojamā putekļu maiņa nomainā

- Nomainiet putekļu maiņu, tiklīdz norāde, ka putekļu maiņš ir pilns, pastāvīgi izgaismojas citā krāsā, t. i., pat tad, kad uzgalis neatrodas uz grīdas (Zīm. 16).

1 Pavērsiet vāku augšup, lai to atvērtu (Zīm. 17).

2 Izņemiet putekļu maiņa turētāju no ierīces (Zīm. 18).

Ņemot putekļu maiņu ārā no ierīces, turiet to taisni.

3 Izvelciet visu kartona birku, lai izņemtu pilno putekļu maiņu no turētāja (Zīm. 19).

► Tādējādi putekļu maiņš automātiski tiek cieši aizvērts.

4 Iebīdīet jaunā putekļu maiņa kartona priekšpusi pēc iespējas dziļāk putekļu maiņa turētāja rievās. (Zīm. 20)

5 Ievietojiet putekļu maiņa turētāju atpakaļ putekļu sūcējā (Zīm. 21).

Piezīme: Ja nav ievietots neviens putekļu maiņš, Jūs nevarat aizvērt vāku.

Atkārtoti lietojamo putekļu maiņu iztukšošana (tikai dažās valstīs)

Dažās valstīs šis putekļu sūcējs nāk komplektācijā ar atkārtoti lietojamu putekļu maiņu, kuru var izmantot un iztukšot vairākas reizes. Jūs varat lietot atkārtoti lietojamu putekļu maiņu vienreizlietojamo putekļu maiņu vietā.

Lai izņemtu un ievietotu atkārtoti izmantojamu putekļu maiņu, vienkārši sekojiet instrukcijām 'Vienreizlietojamā putekļu maiņa nomainā'.

Lai iztukšotu atkārtoti izmantojamu putekļu maiņu:

1 Pavirziet skavu uz putekļu maiņa sāniem.

2 Izkratiet maiņa saturu atkritumu tvertnē.

3 Aizveriet putekļu maiņu, pārbīdot skavu atpakaļ uz putekļu maiņa apakšējās malas.

Filtru tīrīšana un apkope

Vienmēr atvienojiet iekārtu no elektrotīkla, pirms maināt vai tīrāt filtrus.

Pastāvīgais motora aizsargfiltrs

Iztīriet pastāvīgo motora aizsargfiltru katru reizi, kad nomaināt putekļu maiņu.

1 Noņemiet putekļu maiņa turētāju kopā ar putekļu maiņu (Zīm. 18).

2 Izņemiet motora aizsargfiltra turētāju no ierīces. Izņemiet filtru no turētāja (Zīm. 22).

3 Izpuriniet filtru virs atkritumu tvertnes, lai to iztīrītu.

4 Ievietojiet filtru atpakaļ turētājā tā, lai baltā puse būtu vērsta pret putekļu maiņa nodalījumu. Cieši spiediet turētāju lejup, lai pārliecinātos, ka tas ir pareizi nostiprināts (Zīm. 23).

5 Ielieciet putekļu maiņa turētāju kopā ar putekļu maiņu atpakaļ ierīcē (Zīm. 21).

Super Clean Air filters

Super Clean Air filtrs, kas atrodas ierīces filtru aizmugurē, no izplūstošā gaisa izfiltrē vairumu sīko daļiņu, izmantojot elektrostatiski uzlādētas šķiedras.

Nomainiet Super Clean Air filtru reizi sešos mēnešos.

- 1 Atveriet filtra nodalījumu (Zīm. 24).
- 2 Izņemiet veco filtru.
- 3 Ielieciet ierīcē jauno filtru (Zīm. 25).
- 4 Aizveriet filtra restītes (atskan klikšķis) (Zīm. 26).

Piederumu nomaīņa

Ja rodas problēmas ar šīs ierīces putekļu maisiņu, filtru vai citu piederumu iegādi, lūdzu, sazinieties ar Philips Klientu centru savā valstī vai skatiet pasaules garantijas brošūru.

Jaunu putekļu maisiņu iegāde

- Philips Classic s-bag™ sintētiskā putekļu maisiņu modeļa numurs ir FC8021.
- Philips Clinic s-bag™ augstas filtrācijas pakāpes sintētiskā putekļu maisiņu modeļa numurs ir FC8022.
- Philips Anti-odour s-bag™ sintētiskā putekļu maisiņu modeļa numurs ir FC8023.

Jaunu filtru iegāde

- Super Clean Air filtri ir pieejami zem modeļa numura FC8032.

Vides aizsardzība

- Pēc ierīces kalpošanas laika beigām, neizmetiet to kopā ar sadzīves atkritumiem, bet nododiet to oficiālā savākšanas punktā pārstrādei. Tādā veidā jūs palīdzēsiet saudzēt apkārtējo vidi (Zīm. 27).

Garantija un apkalpošana

Ja ir nepieciešams serviss vai informācija, vai palīdzība, lūdzu, izmantojiet Philips tīmekļa vietni www.philips.com vai sazinieties ar Philips Klientu apkalpošanas centru savā valstī (tā tālruna numurs atrodams pasaules garantijas brošūrā). Ja jūsu valstī nav Klientu apkalpošanas centra, lūdziet palīdzību vietējam Philips preču tirgotājam.

Kļūmju novēršana

Šajā nodaļā ir apkopotas vizuāli atpazīstamās problēmas, ar kurām varat sastapties, izmantojot ierīci. Ja nevarat tās atrisināt, izmantojot zemāk redzamo informāciju, sazinieties ar savas valsts Klientu apkalpošanas centru.

1 Sūkšanas jauda nav pietiekama.

A Pārbaudiet putekļu maisiņu, vai tas nav pilns.

Ja nepieciešams, nomainiet vienreizlietojamo putekļu maisiņu vai iztukšojiet atkārtoti lietojamo putekļu maisiņu (tikai dažās valstīs).

B Pārbaudiet, vai filtri nav jātīra vai jāmaina.

Nepieciešamības gadījumā, iztīriet vai nomainiet filtrus.

C Pārbaudiet, vai sūkšanas jaudas poga ir maksimālajā stāvoklī un/vai pārslēgs uz roktura ir noslēgts.

D Pārbaudiet, vai uzgalis, caurule, šļūtene nav aizsprostoti. (Zīm. 28)

- Lai iztīrītu aizsprostojumu, atvienojiet nosprostoto detaļu un, ja iespējams, pievienojiet to otrādi. Ieslēdziet putekļu sūcēju, lai gaisa plūsma izsūktu aizsprostojumu radījušos materiālus pretējā virzienā.

Wprowadzenie

Gratulujemy zakupu i witamy wśród użytkowników produktów Philips! Aby w pełni skorzystać z oferowanej przez firmę Philips pomocy, zarejestruj swój produkt na stronie www.philips.com/welcome.

Ważne

Przed pierwszym użyciem urządzenia zapoznaj się dokładnie z jego instrukcją obsługi i zachowaj ją na wypadek konieczności użycia w przyszłości.

Niebezpieczeństwo

- Nie wolno używać urządzenia do zasysania wody ani innych płynów. Nie wolno też zasysać gorącego popiołu.

Ostrzeżenie

- Przed podłączeniem urządzenia upewnij się, czy napięcie podane na urządzeniu jest zgodne z napięciem w sieci elektrycznej.
- Nie używaj urządzenia, jeśli uszkodzona jest wtyczka, przewód sieciowy lub samo urządzenie.
- Ze względów bezpieczeństwa wymianę uszkodzonego przewodu sieciowego należy zlecić autoryzowanemu centrum serwisowemu firmy Philips lub odpowiednio wykwalifikowanej osobie.
- Urządzenie nie jest przeznaczone do użytku przez osoby (w tym dzieci) z ograniczonymi zdolnościami fizycznymi, sensorycznymi lub umysłowymi, a także nieposiadające wiedzy lub doświadczenia w użytkowaniu tego typu urządzeń, chyba że będą one nadzorowane lub zostaną poinstruowane na temat korzystania z tego urządzenia przez opiekuna.
- Nie pozwalaj dzieciom bawić się urządzeniem.
- Nie należy kierować węża, rury ani żadnego z pozostałych akcesoriów w stronę oczu lub uszu, ani też wkładać ich do ust, jeśli podłączone są do włączonego odkurzacza.

Uwaga

- Kiedy używasz odkurzacza do odkurzania popiołu, drobnego piasku, wapna, cementu i innych podobnych substancji, pory worka mogą się zatkać. Wskutek tego wskaźnik zapelnienia worka na kurz będzie sygnalizował, że worek jest pełen. Wymień worek jednorazowy lub opróżnij worek wielokrotnego użytku, nawet jeśli nie jest on jeszcze pełen (patrz rozdział „Wymiana i opróżnianie worka na kurz”).
- Nigdy nie włączaj urządzenia bez filtra ochronnego silnika. W przeciwnym wypadku może dojść do uszkodzenia silnika i skrócenia okresu eksploatacji urządzenia.
- Korzystaj wyłącznie z syntetycznych worków na kurz Philips s-bag™ lub dołączonych worków wielokrotnego użytku (tylko w niektórych krajach).
- Poziom hałasu: Lc = 82 dB (A)

Pola elektromagnetyczne (EMF)

Niniejsze urządzenie firmy Philips spełnia wszystkie normy dotyczące pól elektromagnetycznych. W przypadku prawidłowej obsługi zgodnie z zaleceniami zawartymi w instrukcji urządzenie jest bezpieczne w użytkowaniu, co potwierdzają badania naukowe dostępne na dzień dzisiejszy.

Przygotowanie do użycia

Waż

- 1 Aby podłączyć wąż, wciśnij go mocno do urządzenia (1) i przekręć w prawo (2) (rys. 1).
- 2 Aby odłączyć wąż, obróć go w lewo (1) i wyciągnij go z urządzenia (2) (rys. 2).

Rura

Istnieją dwa rodzaje systemów łączących. Niniejsze urządzenie wyposażone jest w jeden z nich. Systemy łączące pokazane są na poniższych rysunkach.

Połączenie wciskane

- 1 Aby połączyć części rury ze sobą i z uchwytem węża, włóż końcówkę węższą w szerszą, jednocześnie lekko ją obracając (rys. 3).
- 2 Aby odłączyć części rury od siebie i od uchwyty węża, pociągnij je i lekko obróć.

Uwaga: Ta sama metoda ma zastosowanie w przypadku łączenia i rozłączania nasadek.

Rura teleskopowa

- 1 Ustaw najwygodniejszą do odkurzenia długość rury (rys. 4).

Nasadka uniwersalna

Nasadka uniwersalna służy do odkurzenia dywanów oraz twardych powierzchni.

- 1 Aby czyścić twarde powierzchnie, wciśnij nogą przełącznik znajdujący się na górze nasadki (rys. 5).
 - ▶ Pasek szczotki do czyszczenia twardych powierzchni wysunie się z obudowy.
- 2 Aby odkurzać dywany, wciśnij ponownie przełącznik nasadki. (rys. 6)
 - ▶ Pasek szczotki zostanie schowany w obudowie.

Szczelinówka i mała nasadka

- 1 Podłącz szczelinówkę (1) lub małą nasadkę (2) bezpośrednio do uchwyty lub rury (rys. 7).

Zacisk na akcesoria

- 1 Załóż zacisk na akcesoria na rurę (rys. 8).
- 2 Załóż szczelinówkę i małą nasadkę na zacisk.

Zasady używania

- 1 Wyciągnij przewód sieciowy z odkurzacza i włóż wtyczkę do gniazdka elektrycznego.
- 2 Naciśnij stopą wyłącznik znajdujący się na górnej części urządzenia, aby włączyć urządzenie (rys. 9).
- 3 Podczas odkurzenia moc ssania można regulować poprzez:
 - przełącznik na uchwycie rury (tylko wybrane modele) (rys. 10)
 - pokrętko na górze urządzenia (tylko wybrane modele) (rys. 11)
- 4 W przypadku przerwy w odkurzaniu rurę można ustawić w wygodnym położeniu, wsuwając krawędź mocującą na nasadce w szczelinę mocującą (rys. 12).

Przechowywanie

- 1 Wyłącz urządzenie i wyjmij wtyczkę przewodu sieciowego z gniazdka elektrycznego.
- 2 Naciśnij przycisk zwijania przewodu sieciowego, aby zwinąć przewód sieciowy (rys. 13).
- 3 Ustaw urządzenie w pozycji pionowej. Aby przymocować nasadkę do urządzenia, wsuń krawędź mocującą w szczelinę do przechowywania (rys. 14).
- 4 Podczas przechowywania zawsze ustawiaj nasadkę Tri-Active w położeniu do odkurzenia dywanów. Chronić także szczotki boczne przed zagięciem (rys. 15).

Wymiana i opróżnianie worka na kurz

Przed wymianą jednorazowego worka na kurz lub opróżnieniem worka wielokrotnego użytku zawsze wyjmij wtyczkę urządzenia z gniazdka elektrycznego.

Wymiana jednorazowego worka na kurz

- Wymień worek, gdy wskaźnik zapewnienia worka zmieni kolor na stałe, tzn. będzie zmieniony nawet wtedy, gdy nasadka nie znajduje się na podłodze (rys. 16).

1 Aby otworzyć pokrywę, pociągnij ją w górę (rys. 17).

2 Wyjmij uchwyt worka na kurz z urządzenia (rys. 18).

Podczas wyjmowania worka z urządzenia należy trzymać go pionowo.

3 Wyjmij pełen worek z uchwytu, pociągając za tekturowy języczek (rys. 19).

▶ Worek zostanie samoczynnie zamknięty.

4 Wsuń przednią ściankę nowego worka możliwie daleko w dwa rowki w uchwycie worka. (rys. 20)

5 Włóż uchwyt worka z powrotem do odkurzacza (rys. 21).

Uwaga: Nie można zamknąć pokrywy, jeśli nie został włożony worek na kurz.

Opróżnianie worka na kurz wielokrotnego użytku (tylko w niektórych krajach)

W niektórych krajach do odkurzacza dołączono worek na kurz wielokrotnego użytku, który można wielokrotnie używać i opróżniać. Worka wielokrotnego użytku można używać zamiast worków jednorazowych.

Aby wyjąć i włożyć worek wielokrotnego użytku, postępuj zgodnie ze wskazówkami zamieszczonymi w rozdziale „Wymiana jednorazowego worka na kurz”.

Aby opróżnić worek na kurz wielokrotnego użytku:

1 Zsuń zacisk wzdłuż boku worka na kurz.

2 Wyrzep zawartość worka do kosza na śmieci.

3 Aby zamknąć worek, wsuń ponownie zacisk na dolną krawędź worka.

Czyszczenie i konserwacja filtrów

Przed czyszczeniem lub wymianą filtrów należy zawsze wyjąć wtyczkę urządzenia z gniazdka elektrycznego.

Stały filtr ochronny silnika

Przy każdej wymianie worka na kurz oczyść stały filtr ochronny silnika.

1 Wyjmij uchwyt worka na kurz wraz z workiem (rys. 18).

2 Wyjmij z urządzenia uchwyt filtra ochronnego silnika i wyjmij filtr z uchwytu (rys. 22).

3 Wyczyść filtr, potrząsając go nad koszem.

4 Włóż filtr z powrotem do uchwytu białą stroną skierowaną ku komorze na worek. Mocno wciśnij uchwyt, sprawdzając czy dokładnie przywiera do dna (rys. 23).

5 Umieść uchwyt wraz z workiem na kurz z powrotem w urządzeniu (rys. 21).

Filtr Super Clean Air

Umieszczony w tylnej części urządzenia filtr Super Clean Air odfiltruje większość drobniejszych cząstek brudu z wydmuchiwanego powietrza za pomocą naładowanych elektrostatycznie włókien.

Filtr Super Clean Air należy wymieniać co 6 miesięcy.

- 1** Otwórz kratkę filtra (rys. 24).
- 2** Wymij stary filtr.
- 3** Włóż do urządzenia nowy filtr (rys. 25).
- 4** Zamknij kratkę filtra (usłyszysz „kliknięcie”) (rys. 26).

Zamawianie akcesoriów

W przypadku trudności z zakupem worków na kurz, filtrów lub innych akcesoriów do odkurzacza należy skontaktować się z Centrum Obsługi Klienta firmy Philips w swoim kraju lub poszukać informacji w ulotce gwarancyjnej.

Zamawianie worków na kurz

- Worki syntetyczne Classic s-bag™ firmy Philips; dostępne pod numerem produktu: FC8021.
- Worki syntetyczne Clinic s-bag™ firmy Philips o wysokim stopniu filtracji; dostępne pod numerem produktu: FC8022.
- Worki syntetyczne Anti-odour s-bag™ firmy Philips neutralizujące nieprzyjemne zapachy; dostępne pod numerem produktu: FC8023.

Zamawianie filtrów

- Filtry Super Clean Air; dostępne pod numerem produktu FC8032.

Ochrona środowiska

- Zużytego urządzenia nie należy wyrzucać wraz z normalnymi odpadami gospodarstwa domowego — należy oddać je do punktu zbiórki surowców wtórnych w celu utylizacji. Stosowanie się do tego zalecenia pomaga w ochronie środowiska (rys. 27).

Gwarancja i serwis

W razie konieczności naprawy, jakichkolwiek pytań lub problemów prosimy odwiedzić naszą stronę internetową www.philips.com lub skontaktować się z Centrum Obsługi Klienta firmy Philips (numer telefonu znajduje się w ulotce gwarancyjnej). Jeśli w kraju zamieszkania nie ma takiego Centrum, o pomoc należy zwrócić się do sprzedawcy produktów firmy Philips.

Rozwiązywanie problemów

W tym rozdziale opisano najczęstsze problemy, z którymi można się zetknąć, korzystając z urządzenia. Jeśli poniższe wskazówki okażą się niewystarczające do rozwiązania problemu, należy skontaktować się z Centrum Obsługi Klienta.

1 Moc ssania jest niewystarczająca.

A Sprawdź, czy worek na kurz jest pełny.

W razie potrzeby wymień jednorazowy worek na kurz lub opróżnij worek na kurz wielokrotnego użytku (tylko w niektórych krajach).

B Sprawdź, czy nie zachodzi potrzeba wyczyszczenia lub wymiany filtrów.

W razie potrzeby wyczyść lub wymień filtry.

C Sprawdź, czy pokrętko mocy ssania jest ustawione w pozycji maksymalnej i/lub czy przełącznik na uchwycie rury jest zamknięty.

D Sprawdź, czy nasadka, rura lub wąż nie są zatkane. (rys. 28)

- Aby usunąć zator, odłącz zapchany element i (jeśli to możliwe) podłącz go odwrotną stroną. Włącz odkurzacz w celu wydmuchania zatykającego przedmiotu.

Introducere

Felicitări pentru achiziție și bun venit la Philips! Pentru a beneficia pe deplin de asistența oferită de Philips, înregistrați-vă produsul la www.philips.com/welcome.

Important

Citiți cu atenție acest manual de utilizare și păstrați-l pentru consultare ulterioară.

Pericol

- Nu utilizați aparatul pentru a aspira apă sau alte lichide. Nu aspirați niciodată substanțe inflamabile sau scrum, înainte ca acestea să se fi răcit.

Avertisment

- Înainte de a conecta aparatul, verificați dacă tensiunea indicată pe aparat corespunde tensiunii de alimentare locale.
- Nu folosiți aparatul dacă ștecherul, cablul de alimentare sau aparatul însuși este deteriorat.
- În cazul în care cablul de alimentare este deteriorat, acesta trebuie înlocuit întotdeauna de Philips, de un centru de service autorizat de Philips sau de personal calificat în domeniu, pentru a evita orice accident.
- Acest aparat nu trebuie utilizat de către persoane (inclusiv copii) care au capacități fizice, mentale sau senzoriale reduse sau sunt lipsite de experiență și cunoștințe, cu excepția cazului în care sunt supravegheați sau instruiți cu privire la utilizarea aparatului de către o persoană responsabilă pentru siguranța lor.
- Copiii trebuie supravegheați pentru a nu se juca cu aparatul.
- Nu îndreptați furtunul, țija sau orice alt accesoriu către ochi sau urechi, și nu îl introduceți în gură când este conectat la aspirator și acesta este pornit.

Precauție

- Când utilizați aspiratorul pentru a aspira cenușă, nisip fin, var, ciment sau alte substanțe similare, porii sacului de praf se vor astupa. În consecință, indicatorul de umplere a sacului va arăta că acesta s-a umplut. Înlocuiți sacul de praf de unică folosință sau goliți sacul de praf reutilizabil, chiar dacă acesta nu este încă plin (consultați capitolul Înlocuirea/Golirea sacului de praf).
- Nu folosiți niciodată aparatul fără filtrul de protecție pentru motor. Aceasta poate duce la deteriorarea motorului și poate scurta durata de funcționare a aparatului.
- Folosiți doar saci din material sintetic s-bag™ de la Philips sau sacul reutilizabil furnizat (doar pentru anumite țări).
- Nivel de zgomot: Lc = 82 dB (A).

Câmpuri electromagnetice (EMF)

Acest aparat Philips respectă toate standardele referitoare la câmpuri electromagnetice (EMF). Dacă este manevrat corespunzător și în conformitate cu instrucțiunile din acest manual, aparatul este sigur conform dovezilor științifice disponibile în prezent.

Pregătirea pentru utilizare

Furtun

- 1** Pentru a conecta furtunul, împingeți-l în aparat (1) și răsuciți-l în sens orar (2) (fig. 1).
- 2** Pentru a deconecta furtunul, răsuciți-l în sens antiorar (1) și trageți-l din aparat (2) (fig. 2).

Tub

Există două tipuri de sisteme de cuplaj. Acest aparat este dotat cu unul dintre ele. Sistemele de cuplaj sunt prezentate în figurile următoare.

Cuplare conică

- 1 Pentru a conecta componentele tuburilor între ele și la mânerul furtunului, introduceți capătul îngust în cel mai larg, răsucind puțin (fig. 3).
- 2 Pentru a deconecta componentele tuburilor una de la cealaltă și de la mânerul furtunului, trageți răsucind ușor.

Notă: Folosiți aceeași metodă pentru a conecta celelalte accesorii sau perii.

Tub telescopic

- 1 Reglați tubul la lungimea cea mai confortabilă pentru aspirare (fig. 4).

Accesorii mixte

Accesorii mixte pot fi folosite atât pentru covoare, cât și pentru suprafețe dure.

- 1 Pentru a curăța podele dure, apăsați cu piciorul comutatorului de pe accesoriu (fig. 5).
 - ▶ Peria pentru curățarea podelelor dure va ieși din carcasa accesoriului.
- 2 Pentru a curăța covoare, apăsați din nou comutatorul. (fig. 6)
 - ▶ Peria este retrasă în carcasa accesoriului.

Accesoriu pentru spații înguste și capul de aspirare mic

- 1 Conectați accesoriul pentru spații înguste (1) sau capul de aspirare mic (2) direct pe mâner sau pe tub (fig. 7).

Clemă pentru accesorii

- 1 Fixați clemă pentru accesorii pe tub (fig. 8).
- 2 Atașați de clemă accesoriul pentru spații înguste și capul de aspirare mic.

Utilizarea aparatului

- 1 Trageți cablul din aparat și introduceți ștecherul în priză.
- 2 Apăsați cu piciorul butonul Pornit/Oprit din partea superioară a aparatului pentru a-l porni (fig. 9).
- 3 În timpul funcționării aparatului, puteți regla puterea de aspirare cu ajutorul:
 - butonului culisant de pe mâner (doar anumite modele) (fig. 10).
 - butonului de deasupra aspiratorului (doar anumite modele) (fig. 11).
- 4 Dacă doriți să luați o pauză, introduceți pintelul de pe marginea capului de aspirare în slotul de fixare, pentru a fixa tubul într-o poziție convenabilă (fig. 12).

Depozitarea

- 1 Opriți aparatul și scoateți ștecherul din priză.
- 2 Apăsați butonul de rulare a cablului pentru a rula cablul de alimentare (fig. 13).
- 3 Așezați aparatul în poziție verticală. Pentru a atașa accesoriul de aparat, introduceți pintelul în slotul de fixare (fig. 14).
- 4 Poziționați întotdeauna accesoriul Tri-Active pe poziția pentru mochete când îl depozitați. De asemenea, evitați îndoirea perilor de pe părți (fig. 15).

Înlocuirea/golirea sacului de praf

Deconectați întotdeauna aparatul înainte de a înlocui sacul de praf de unică folosință sau de a goli sacul reutilizabil.

Înlocuirea sacului de unică folosință pentru praf

- Înlocuiți sacul de praf atunci când indicatorul pentru sac plin și-a schimbat culoarea definitiv, chiar dacă accesoriul nu este așezat pe podea (fig. 16).

1 Trageți capacul în sus pentru a-l deschide (fig. 17).

2 Scoateți suportul pentru sac din aparat (fig. 18).

Aveți grijă să țineți sacul în poziție verticală când îl scoateți din aparat.

3 Trageți de plăcuța de carton pentru a scoate sacul de praf din suport (fig. 19).

► Când faceți acest lucru, sacul de praf va fi sigilat automat.

4 Poziționați sacul nou cu plăcuța din carton în cele două șanțuri ale suportului pentru sac, împingându-l cât mai mult posibil. (fig. 20)

5 Reintroduceți suportul pentru sac în aspirator (fig. 21).

Notă: Dacă nu a fost introdus niciun sac de praf, nu puteți închide capacul.

Golirea sacului reutilizabil pentru praf (numai anumite țări)

În unele țări, acest aspirator este livrat împreună cu un sac reutilizabil de praf, care poate fi utilizat și golit în mod repetat. Puteți folosi sacul reutilizabil pentru praf în locul sacilor de unică folosință.

Pentru scoaterea și introducerea sacului reutilizabil pentru praf este suficient să urmați instrucțiunile din secțiunea 'Înlocuirea sacului de unică folosință pentru praf'.

Pentru a goli sacul reutilizabil:

1 Trageți în lateral clema de pe fundul sacului.

2 Scuturați conținutul în coșul de gunoi.

3 Închideți sacul, culisând la loc clema pe fundul sacului.

Curățarea și întreținerea filtrelor

Deconectați întotdeauna aparatul de la priză înainte de a curăța sau înlocui filtrele.

Filtru permanent de protecție a motorului

De fiecare dată când înlocuiți sacul de praf, curățați și filtrul permanent de protecție a motorului.

1 Scoateți suportul pentru sac împreună cu sacul (fig. 18).

2 Scoateți suportul filtrului de protecție a motorului din aparat. Scoateți filtrul din aparat (fig. 22).

3 Scuturați filtrul deasupra unui coș de gunoi, pentru a-l curăța.

4 Reintroduceți filtrul în suport cu porțiunea albă îndreptată spre compartimentul sacului. Apăsăți cu fermitate suportul în loc pentru a vă asigura că se fixează corect în partea inferioară (fig. 23).

5 Plasați suportul pentru sac și sacul înapoi în aparat (fig. 21).

Filtrul Super Clean Air

Filtrul Super Clean Air (localizat în spatele aparatului) îndepărtează o mare parte din particulele microscopice din aerul evacuat cu ajutorul fibrelor încărcate electrostatic.

Înlocuiți filtrul Super Clean Air la fiecare șase luni.

- 1** Deschideți grilajul filtrului (fig. 24).
- 2** Scoateți filtrul vechi.
- 3** Introduceți noul filtru în aparat (fig. 25).
- 4** Închideți grilajul (clic) (fig. 26).

Comandarea accesoriilor

Dacă aveți probleme la obținerea sacilor de praf, filtrelor sau a altor accesorii pentru acest aparat, vă rugăm să contactați Centrul de asistență pentru clienți Philips din țara dvs. sau să consultați broșura de garanție internațională.

Comandarea sacilor de praf

- Sacii de hârtie Philips Classic S-bag™ sunt disponibili sub numărul de cod FC8021.
- Sacii cu filtrare înaltă Philips Clinic S-bag™ sunt disponibili sub numărul de cod FC8022.
- Sacii de hârtie Philips Anti-odour S-bag™ sunt disponibili sub numărul de cod FC8023.

Comandarea filtrelor

- Filtrele de aer Super Clean Air sunt disponibile sub numărul de cod FC8032.

Protecția mediului

- Nu aruncați aparatul împreună cu gunoii menajer la sfârșitul duratei de funcționare, ci predați-l la un punct de colectare autorizat pentru reciclare. În acest fel, veți ajuta la protejarea mediului înconjurător (fig. 27).

Garanție și service

Dacă aveți nevoie de informații sau întâmpinați probleme, vizitați site-ul Web Philips la adresa www.philips.com sau contactați centrul Philips de asistență pentru clienți din țara dvs.

(găsiți numărul de telefon în garanția internațională). Dacă în țara dvs. nu există un astfel de centru, deplasați-vă la furnizorul dvs. Philips local.

Depanare

Acest capitol descrie cele mai frecvente problemele care pot apărea în utilizarea aparatului. Dacă nu reușiți să rezolvați problema folosind informațiile de mai jos, contactați centrul de asistență pentru clienți din țara dvs.

1 Puterea de aspirare nu este suficient de mare.

A Verificați dacă sacul de praf este plin.

În caz de necesitate, înlocuiți sacul de praf de unică folosință sau goliți sacul reutilizabil (doar pentru anumite țări).

B Verificați dacă trebuie să curățați sau să înlocuiți filtrele.

Dacă este necesar, curățați sau înlocuiți filtrele.

C Verificați dacă butonul pentru puterea de aspirare este pe poziția maximă și/sau dacă clapeta de pe mâner este închisă.

D Verificați dacă este blocat capul de aspirare, tija sau furtunul. (fig. 28)

- Pentru a îndepărta blocajul, deconectați componenta înfundată și fixați-o (pe cât posibil) invers. Porniți aspiratorul astfel încât blocajul să fie forțat în direcția opusă.

Введение

Поздравляем с покупкой продукции Philips! Для получения полной поддержки, оказываемой компанией Philips, зарегистрируйте ваше изделие на www.philips.com/welcome.

Важно

До начала эксплуатации прибора внимательно ознакомьтесь с настоящим руководством и сохраните его для дальнейшего использования в качестве справочного материала.

Опасно

- Запрещается убирать пылесосом воду или другие жидкости. Запрещается применять пылесос для уборки огнеопасных веществ, а также неостывшего пепла.

Предупреждение

- Перед подключением прибора убедитесь, что указанное на нём номинальное напряжение соответствует напряжению местной электросети.
- Запрещено пользоваться электроприбором, если сетевая вилка, сетевой шнур или сам прибор повреждены.
- В случае повреждения сетевого шнура его необходимо заменить. Чтобы обеспечить безопасную эксплуатацию прибора, заменяйте шнур только в авторизованном сервисном центре Philips или в сервисном центре с персоналом высокой квалификации.
- Данный прибор не предназначен для использования лицами (включая детей) с ограниченными возможностями сенсорной системы или ограниченными интеллектуальными возможностями, а также лицами с недостаточным опытом и знаниями, кроме случаев контроля или инструктирования по вопросам использования прибора со стороны лиц, ответственных за их безопасность.
- Не позволяйте детям играть с прибором.
- Не прикладывайте шланг, трубку или насадки, подсоединенные к включенному пылесосу, к глазам, ушам или ко рту.

Внимание

- При уборке пылесосом пепла, мелкого песка, известки, цементной пыли и подобных веществ поры мешка для мусора могут засориться. В результате индикатор заполнения покажет, что мешок заполнен. Замените использованный мешок или очистите мешок для мусора многократного использования, даже если он еще не заполнен (см. раздел "Замена/очистка мешка для мусора").
- Запрещается пользоваться пылесосом без фильтра защиты двигателя. Это может привести к повреждению двигателя и сокращению срока службы прибора.
- Используйте только мешки Philips s-bag™ из синтетических материалов или мешки для мусора многократного использования, входящие в комплект поставки (только у некоторых моделей).
- Уровень шума: $L_c = 82$ дБ(А)

Электромагнитные поля (ЭМП)

Данное устройство Philips соответствует стандартам по электромагнитным полям (ЭМП). При правильном обращении согласно инструкциям, приведенным в руководстве пользователя, применение устройства безопасно в соответствии с современными научными данными.

Подготовка устройства к работе

Шланг

- 1 Чтобы подсоединить шланг, вставьте его в прибор(1) и поверните по часовой стрелке (2) (Рис. 1).

- 2 Чтобы отсоединить шланг, поверните его против часовой стрелки (1) и вытащите его из прибора (2) (Рис. 2).

Трубка

Существуют соединительные системы двух типов. Данный электроприбор оснащен одной из них. Соединительные системы показаны на приведенных ниже иллюстрациях.

Конусное соединение

- 1 Для соединения трубок и присоединения их к рукоятке шланга, вставьте узкую секцию в более широкую и немного поверните ее (Рис. 3).
- 2 Для разъединения трубок и отсоединения их от рукоятки шланга, потяните за них, одновременно немного поворачивая.

Примечание: Таким же образом присоедините и отсоедините насадки.

Телескопическая трубка

- 1 Отрегулируйте длину трубки, сделав ее наиболее удобной для уборки пылесосом (Рис. 4).

Комбинированная насадка

Комбинированная насадка может использоваться для уборки как ковров, так и твердых полов.

- 1 Для включения режима чистки твердого пола нажмите ногой на кулисный переключатель на насадке (Рис. 5).
 - Узкая щетка для чистки твердого пола выдвинется из корпуса насадки.
- 2 При чистке ковровых покрытий нажмите ногой соответствующий качающийся переключатель. (Рис. 6)
 - Узкая щетка втянется в корпус насадки.

Щелевая насадка и маленькая насадка.

- 1 Подсоедините щелевую насадку (1) или маленькую насадку (2) непосредственно к рукоятке или к трубке (Рис. 7).

Зажим для насадок

- 1 Закрепите зажим для насадок на трубке (Рис. 8).
- 2 Закрепите щелевую насадку и маленькую насадку в зажиме.

Использование прибора

- 1 Вытяните сетевой шнур из пылесоса и вставьте сетевую вилку в розетку электросети
- 2 Нажмите ногой кнопку включения / выключения на верхней части прибора для включения прибора (Рис. 9).
- 3 Во время уборки можно регулировать силу всасывания при помощи:
 - расположенного на ручке ползункового регулятора (только у некоторых моделей) (Рис. 10)
 - расположенной в верхней части пылесоса кнопки (только у некоторых моделей) (Рис. 11)
- 4 При необходимости ненадолго прервать уборку вставьте ребро насадки в специальную ячейку, установив трубку в удобное положение (Рис. 12).

Хранение

- 1** Выключите прибор и отсоедините сетевой шнур от розетки электросети.
- 2** Чтобы смотать сетевой шнур, нажмите на кнопку сматывания шнура (Рис. 13).
- 3** Установите пылесос в вертикальное положение. Для закрепления насадки на приборе вставьте ребро насадки в паз (Рис. 14).
- 4** Всегда храните насадку Tri-Active установленной в положение “чистка ковра”. Также следите, чтобы боковые щетки не были согнуты (Рис. 15).

Замена/очистка мешка для мусора

Всегда отключайте прибор от розетки электросети перед заменой использованного мешка для пыли или очисткой мешка для пыли многократного использования.

Замена использованного мешка для пыли

- Замену мешка для пыли следует производить, когда изменится цвет индикатора заполнения мешка, даже в тех случаях, когда насадка не используется для уборки мусора (Рис. 16).

- 1** Чтобы открыть крышку, потяните ее вверх. (Рис. 17).
- 2** Выдвиньте держатель мешка для пыли из прибора, приподняв его (Рис. 18).

Доставая мешок для мусора из пылесоса, держите его в вертикальном положении.

- 3** Чтобы извлечь заполненный мешок для мусора из держателя, потяните за картонный язычок (Рис. 19).
- ▶ При этом мешок для пыли автоматически закрывается.
- 4** Задвиньте переднюю часть картонного язычка нового мешка для пыли как можно глубже в два желобка держателя. (Рис. 20)
- 5** Установите держатель мешка для мусора обратно в пылесос (Рис. 21).

Примечание: Если мешок для пыли не установлен, закрыть крышку пылесоса нельзя.

Очистка мешка для мусора многократного использования (только в некоторых странах)

В некоторых странах в комплект поставки этого пылесоса входит мешок для мусора многократного использования, который можно использовать и очищать многократно. Можно использовать мешок для мусора многократного использования вместо сменного мешка для мусора.

Для удаления и установки мешка для мусора многократного использования следуйте инструкциям в разделе “Замена использованного мешка для пыли”.

Очистка мешка для мусора многократного использования.

- 1** Сдвиньте фиксатор в сторону, чтобы снять его с мешка для мусора.
- 2** Вытряхните содержимое в мусорное ведро.
- 3** Чтобы закрыть мешок для мусора, снова надвиньте фиксатор на нижнюю кромку мешка для мусора.

Очистка и обслуживание фильтров

Перед очисткой или заменой фильтров отключите прибор от розетки электросети.

Стационарный фильтр защиты электродвигателя

Каждый раз при замене мешка для пыли очищайте стационарный фильтр защиты электродвигателя.

- 1** Выньте из пылесоса держатель мешка для пыли вместе с мешком (Рис. 18).
- 2** Вытащите фильтр защиты электродвигателя из прибора. Вытащите фильтр из держателя (Рис. 22).
- 3** Потрясите фильтр над мусорным мешком для очистки.
- 4** Снова установите фильтр в держатель фильтра, так чтобы его белая сторона была направлена к держателю фильтра. Плотнo вставьте держатель фильтра, убедившись, что фильтр доходит до дна пылесоса (Рис. 23).
- 5** Снова установите держатель мешка для пыли вместе с мешком в пылесос (Рис. 21).

Фильтр Super Clean Air

Фильтр Super Clean Air, расположенный в задней части пылесоса улавливает большую часть самых мелких частиц из выходящего воздуха при помощи электростатического заряда волокон.

Производите замену фильтра Super Clean Air один раз в шесть месяцев.

- 1** Откройте решетку фильтра (Рис. 24).
- 2** Удалите старый фильтр.
- 3** Установите в прибор новый фильтр (Рис. 25).
- 4** Закройте решетку фильтра (должен прозвучать щелчок) (Рис. 26).

Заказ принадлежностей

Если вы столкнулись с трудностями при приобретении мешков для пыли, фильтров или других принадлежностей для данного прибора, обратитесь в Центр поддержки покупателей в вашей стране или внимательно ознакомьтесь с гарантийным талоном.

Заказ мешков для пыли

- Мешки для мусора из синтетических материалов Philips Classic s-bag™ имеют номер по каталогу FC8021.
- Мешки для мусора высокой фильтрации из синтетических материалов Philips Clinic s-bag™ имеют номер по каталогу FC8022.
- Мешки для мусора, поглощающие запах, Philips Anti-odour s-bag™ имеют номер по каталогу FC8023.

Заказ фильтров

- В продаже имеются фильтры Super Clean Air; номер по каталогу FC8032.

Защита окружающей среды

- После окончания срока службы не выбрасывайте прибор вместе с бытовыми отходами. Передайте его в специализированный пункт для дальнейшей утилизации. Этим Вы поможете защитить окружающую среду (Рис. 27).

Гарантия и обслуживание

Для получения дополнительной информации или для обслуживания, или в случае возникновения проблем посетите веб-сайт Philips www.philips.com или обратитесь в Центр поддержки потребителей Philips в вашей стране (номер телефона центра указан на гарантийном талоне). Если подобный центр в вашей стране отсутствует, обратитесь в местную торговую организацию Philips.

Поиск и устранение неисправностей

Данная глава посвящена наиболее общим вопросам использования прибора. Если самостоятельно справиться с возникшими проблемами не удастся, обратитесь в центр поддержки покупателей в вашей стране.

1 Мощность всасывания недостаточна.

A Проверьте, не заполнен ли мешок для пыли.

При необходимости замените использованный мешок для мусора или очистите мешок для мусора многократного применения (только в некоторых странах).

B Проверьте, не требуют ли фильтры очистки или замены.

При необходимости очистите или замените фильтры.

C Проверьте, находится ли регулятор силы всасывания в максимальном положении и/или закрыт ли ползунковый переключатель на ручке.

D Проверьте, не засорились ли насадка, удлинительная трубка или шланг. (Рис. 28)

- Для удаления засора отсоедините засоренную деталь и присоедините ее (как можно плотнее) обратной стороной. Включите пылесос для продува засоренной детали в обратном направлении.

Úvod

Gratulujeme Vám ku kúpe a vitajte v spoločnosti Philips! Ak chcete využiť všetky výhody zákaznickej podpory spoločnosti Philips, zaregistrujte svoj výrobok na www.philips.com/welcome.

Dôležité

Pred použitím zariadenia si pozorne prečítajte tento návod na použitie a uschovajte si ho pre použitie do budúcnosti.

Nebezpečenstvo

- Nikdy nevysávajújte vodu ani iné kvapaliny. Nikdy nevysávajújte horľavý materiál ani popol, kým nevychladne.

Varovanie

- Pred pripojením zariadenia skontrolujte, či je špecifikácia napätia na zariadení a napätie v sieti rovnaké.
- Ak je poškodená zástrčka, sieťový kábel alebo samotné zariadenie, nepoužívajte ho.
- Aby nedochádzalo k nebezpečným situáciám, poškodený sieťový kábel smie vymeniť jedine personál spoločnosti Philips, servisné centrum autorizované spoločnosťou Philips alebo iná kvalifikovaná osoba.
- Toto zariadenie nesmú používať osoby (vrátane detí), ktoré majú obmedzené telesné, zmyslové alebo mentálne schopnosti, alebo ktoré nemajú dostatok skúseností a znalostí, pokiaľ nie sú pod dozorom alebo im nebolo vysvetlené používanie tohto zariadenia osobou zodpovednou za ich bezpečnosť.
- Deti musia byť pod dozorom, aby sa nehrali so zariadením.
- Ak je hadica, trubica alebo iné príslušenstvo pripojené ku vysávaču a vysávač je zapnutý, nikdy týmto príslušenstvom nemierte do očí alebo uší, ani ich nekladajte do úst.

Výstraha

- Keď použijete vysávač na vysávanie popola, jemného piesku, vápna, cementu a podobných látok, póry vrečka na prach sa zanesú. Indikátor plného vrečka na prach signalizuje, že vrečko na prach je plné. Vymeňte jednorazové vrečko na prach alebo vyprázdňte vrečko na opakované použitie aj v prípade, ak ešte nie je celkom plné (pozrite si kapitolu „Výmena/vyprázdnenie vrečka na prach“).
- Vysávač nikdy nepoužívajte bez ochranného filtra motora. Mohli by ste tým poškodiť motor a skrátiť životnosť zariadenia.
- Používajte iba syntetické vrečka na prach Philips s-bag™ alebo dodané vrečko na prach na opakované použitie (len určité krajiny).
- Deklarovaná hodnota emisie hluku je 82 dB(A), čo predstavuje hladinu A akustického výkonu vzhľadom na referenčný akustický výkon 1 pW.

Elektromagnetické polia (EMF)

Tento výrobok Philips vyhovuje všetkým normám týkajúcim sa elektromagnetických polí (EMF). Ak budete zariadenie používať správne a v súlade s pokynmi v tomto návode na použitie, bude jeho použitie bezpečné podľa všetkých v súčasnosti známych vedeckých poznatkov.

Príprava na použitie

Hadica

- 1** Hadicu pripojte tak, že ju zasuniete do zariadenia (1) a otočíte ňou v smere pohybu hodinových ručičiek (2) (Obr. 1).
- 2** Hadicu odpojte tak, že ňou otočíte proti smeru pohybu hodinových ručičiek (1) a vytiahnete ju zo zariadenia (2) (Obr. 2).

Trubica

Existujú dva typy systémov upevnenia. Vysávač je vybavený jedným z nich. Spôsob upevnenia príslušenstva je znázomený na nasledujúcich obrázkoch.

Kuželovité spojovanie

- 1 Ak chcete spojiť časti trubice a napojiť ich na rukoväť hadice, vložte užšiu časť do širšej a súčasne nimi mierne otáčajte (Obr. 3).
- 2 Ak chcete rozpojiť časti trubice alebo ich odpojiť od rukoväte hadice, potiahnite za ne a súčasne nimi mierne otáčajte.

Poznámka: Rovnaký postup použite aj na pripojenie a odpojenie ostatných nástavcov.

Teleskopická trubica

- 1 Dĺžku rúry prispôbte tak, aby sa Vám vysávalo čo najpohodlnejšie (Obr. 4).

Kombinovaná hubica

Kombinovanú hubicu môžete používať na čistenie kobercov ako aj tvrdých podláh.

- 1 Ak chcete čistiť tvrdé podlahy, nohou zatlačte na kolískový prepínač na vrchnej časti hubice (Obr. 5).
 - ▶ Z hubice sa vysunie lišta s kefou na čistenie tvrdých podláh.
- 2 Ak chcete čistiť koberce, znovu stlačte kolískový prepínač. (Obr. 6)
 - ▶ Lišta s kefou sa zasunie do hubice.

Štrbinový nástavec a malá hubica

- 1 Štrbinový nástavec (1) alebo malú hubicu (2) pripojte priamo k rukoväti alebo k trubici (Obr. 7).

Spona na uchytenie príslušenstva

- 1 Sponu na uchytenie príslušenstva nasadte na trubicu (Obr. 8).
- 2 Štrbinový nástavec a malú hubicu nasadte na sponu.

Použitie zariadenia

- 1 Z vysávača vyťahnite zvinutý kábel a zapojte ho do siete.
- 2 Zariadenie zapnite nohou stlačením vypínača na jeho vrchnej časti (Obr. 9).
- 3 Počas vysávania môžete upraviť sací výkon pomocou:
 - prepínača na rukoväti (len určité modely) (Obr. 10)
 - gombíka na vrchnej časti vysávača (len určité modely) (Obr. 11)
- 4 Ak chcete vysávanie na chvíľku prerušiť, zasuňte výstupok na nástavci do drážky na odkladanie, aby ste trubicu odložili vo vhodnej polohe (Obr. 12).

Odkladanie

- 1 Vypnite zariadenie a odpojte sieťovú zástrčku zo siete.
- 2 Stlačte tlačidlo navijania kábla, aby sa navinul sieťový kábel (Obr. 13).
- 3 Zariadenie postavte do vzpriamej polohy. Ak chcete nástavec pripojiť k zariadeniu, zasuňte lištu do drážky na uloženie (Obr. 14).
- 4 Keď zariadenie odkladáte, nástavec Tri-Active prepnite do polohy určenej na vysávanie kobercov, aby sa nepoohýbali bočné kefy (Obr. 15).

Výmena/vyprázdenie vrečka na prach

Pred výmenou jednorazového vrečka na prach alebo vyprázdením vrečka na prach na opakované použitie musí byť zariadenie vždy odpojené od elektrickej siete.

Výmena jednorazového vrečka na prach

- Vrečko na prach vymeňte hneď, ako indikátor označujúci, že je plné, trvale zmení farbu, t.j. aj vtedy, keď hubica nie je položená na podlahe (Obr. 16).

1 Kryt potiahnite nahor, aby ste ho otvorili (Obr. 17).

2 Nosič filtra vyberte z vysávača (Obr. 18).

Uistite sa, že vrečko na prach pri vyberaní zo zariadenia držíte vo vzpriamenej polohe.

3 Potiahnite za kartónové uško, aby ste z nosiča vybrali plné vrečko na prach (Obr. 19).

► Keď tak urobíte, vrečko na prach sa automaticky uzatvorí.

4 Kartón nového vrečka na prach zasuňte čo najhlbšie do drážok nosiča. (Obr. 20)

5 Nosič vrečka na prach vráťte späť do vysávača (Obr. 21).

Poznámka: Ak do zariadenia nie je vložené žiadne vrečko na prach, nie je možné zatvoriť kryt.

Vyprázdenie vrečka na prach na opakované použitie (len určité krajiny)

V niektorých krajinách sa s týmto zariadením dodáva aj vrečko na prach na opakované použitie, ktoré je možné opakovane používať a vyprázdniť. Vrečko na prach na opakované použitie je možné používať namiesto jednorazových vreciek na prach.

Postup pri vyberaní a vkladaní vrečka na opakované použitie je rovnaký ako postup opísaný v kapitole „Výmena jednorazového vrečka na prach“.

Vyprázdenie vrečka na opakované použitie:

1 Svorku posuňte smerom od vrečka na prach.

2 Obsah vrečka vytraste do koša na odpadky.

3 Aby ste vrečko na prach zatvorili, zasuňte svorku späť na jeho spodnú hranu.

Čistenie a údržba filtrov

Pred čistením alebo výmenou filtrov zariadenie vždy odpojte zo siete.

Permanentný ochranný filter motora

Permanentný ochranný filter motora očistite pri každej výmene vrečka na prach.

1 Nosič vrečka na prach vyberte spolu s vreckom (Obr. 18).

2 Nosič ochranného filtra motora vyberte zo zariadenia. Filter vyberte z nosiča (Obr. 22).

3 Potraste filtrom nad smetným košom, a tak ho vyčistite.

4 Znovu vložte filter do nosiča tak, aby jeho biela strana smerovala do priestoru pre vrečko na prach. Nosič riadne zatlačte nadol tak, aby dosadol až na dno (Obr. 23).

5 Nosič vrečka na prach spolu s vreckom na prach vložte späť do zariadenia (Obr. 21).

Filter Super Clean Air

Filter Super Clean Air je umiestnený v zadnej časti vysávača a jeho úlohou je pomocou elektrostaticky nabitých vlákien odfiltrovať podstatnú časť menších prachových častíc z vyfukovaného vzduchu.

Filter Super Clean Air vymieňajte každých 6 mesiacov.

- 1 Otvorte mriežku filtra (Obr. 24).
- 2 Vytiahnite starý filter.
- 3 Do zariadenia vložte nový filter (Obr. 25).
- 4 Uzavorte mriežku filtra (budete počuť kliknutie) (Obr. 26).

Objednávanie príslušenstva

Ak máte problém so zaobstarávaním vreciek na prach, filtrov alebo iného príslušenstva pre toto zariadenie, obráťte sa na Stredisko starostlivosti o zákazníkov spoločnosti Philips vo Vašej krajine alebo sa riadte celosvetovo platným záručným listom.

Objednávanie vreciek na prach

- Syntetické vrecká na prach Philips Classic s-bag™ si môžete objednať pod katalógovým označením FC8021.
- Syntetické vrecká na prach s vylepšenými filtračnými vlastnosťami Philips Clinic s-bag™ si môžete objednať pod katalógovým označením FC8022.
- Syntetické vrecká na prach Philips Anti-odour s-bag™ si môžete objednať pod katalógovým označením FC8023.

Objednávanie filtrov

- Filtre Super Clean Air si môžete objednať pod katalógovým označením FC8032.

Životné prostredie

- Zariadenie na konci jeho životnosti neodhadzujte spolu s bežným komunálnym odpadom, ale kvôli recyklácii ho odovzdajte na mieste oficiálneho zberu. Pomôžete tak chrániť životné prostredie (Obr. 27).

Záruka a servis

Ak potrebujete servis, informácie alebo máte problém, navštívte webovú stránku spoločnosti Philips, www.philips.com, alebo sa obráťte na Stredisko starostlivosti o zákazníkov spoločnosti Philips vo Vašej krajine (telefónne číslo strediska nájdete v priloženom celosvetovo platnom záručnom liste). Ak sa vo Vašej krajine toto stredisko nenachádza, obráťte sa na miestneho predajcu výrobkov Philips.

Riešenie problémov

Táto kapitola obsahuje zhrnutie najbežnejších problémov, ktoré sa môžu vyskytnúť pri používaní zariadenia. Ak neviete problém vyriešiť pomocou nižšie uvedených informácií, obráťte sa na Stredisko starostlivosti o zákazníkov vo Vašej krajine.

1 Nedostatočný sací výkon.

A Skontrolujte, či nie je vrecko na prach plné.

V prípade potreby vymeňte jednorazové vrecko na prach alebo vyprázdňte vrecko na prach na opakované použitie (len určité krajiny).

B Skontrolujte, či nie je potrebné vyčistiť alebo vymeniť filtre.

Ak je to potrebné, vyčistite alebo vymeňte filtre.

C Skontrolujte, či je gombík sacieho výkonu nastavený na maximum a či je zatvorený posuvný uzáver na rukoväti.

D Skontrolujte, či hubica, trubica alebo hadica nie je upchatá. (Obr: 28)

- Aby ste odstránili upchatie, odpojte zablokovanú časť a pripojte ju (až pokiaľ sa dá) v opačnom smere. Zapnite vysávač a nechajte prúdiť vzduch cez upchaté miesto v opačnom smere.

Uvod

Čestitamo vam za nakup in dobrodošli pri Philipsu! Če želite popolnoma izkoristiti podporo, ki jo nudi Philips, registrirajte izdelek na www.philips.com/welcome.

Pomembno

Pred uporabo aparata natančno preberite uporabniški priročnik in ga shranite za poznejšo uporabo.

Nevarnost

- Ne vsesavajte vode ali katerekoli druge tekočine. Ne vsesavajte vnetljivih snovi ali pepela, dokler se ta popolnoma ne ohladi.

Opozorilo

- Preden aparat priključite na električno omrežje, preverite, ali na adapterju navedena napetost ustreza napetosti lokalnega električnega omrežja.
- Aparata ne uporabljajte, če je poškodovan vtikač, omrežni kabel ali sam aparat.
- Poškodovani omrežni kabel sme zamenjati le podjetje Philips, Philipsov pooblaščen servis ali ustrezno usposobljeno osebje.
- Aparat ni namenjen uporabi s strani otrok in oseb z zmanjšanimi telesnimi, čutnimi ali duševnimi sposobnostmi ali oseb s pomanjkljivimi izkušnjami in znanjem, razen če jih pri uporabi nadzoruje ali jim svetuje oseba, ki je odgovorna za njihovo varnost.
- Otroci naj se ne igrajo z aparatom.
- Ko je sesalnik vklopljen in je cev priključena na sesalnik, cevi, gibljive cevi ali drugih nastavkov ne usmerjajte v oči ali ušesa in jih ne vstavljajte v usta.

Pozor

- Ko sesate pepel, fini pesek, apno, cementni prah in podobne snovi, se pore vrečke za prah zamašijo. Indikator napoljenosti vrečke bo pokazal, da je vrečka polna. Zamenjajte vrečko za enkratno uporabo ali izpraznite vrečko za večkratno uporabo, četudi še ni polna (oglejte si poglavje "Menjava/praznjenje vrečke za prah").
- Aparata ne uporabljajte brez zaščitnega filtra motorja. Takšna uporaba lahko škoduje motorju in s tem skrajša življenjsko dobo aparata.
- Uporabljajte samo Philipsove sintetične vrečke za prah s-bag™ ali priloženo vrečko za večkratno uporabo (samo v nekaterih državah).
- Raven hrupa: $L_c = 82 \text{ dB(A)}$.

Elektromagnetna polja (EMF)

Ta Philipsov aparat ustreza vsem standardom glede elektromagnetnih polj (EMF). Če z aparatom ravirate pravilno in v skladu z navodili v tem uporabniškem priročniku, je njegova uporaba glede na danes veljavne znanstvene dokaze varna.

Priprava za uporabo

Gibljiva cev

- 1** Gibljivo cev priključite tako, da jo potisnete v aparat (1) in zasučete v smeri urinega kazalca (2) (Sl. 1).
- 2** Gibljivo cev izključite tako, da jo zasučete v nasprotni smeri urinega kazalca (1) in izvlečete iz aparata (2) (Sl. 2).

Cev

Obstajata dva različna sistema sklapljanja. Ta aparat je opremljen z enim izmed njih. Sistema sklapljanja sta prikazana na naslednjih slikah.

Stožčasto sklapljanje

- 1 Dele cevi in ročaj gibljive cevi spojite tako, da vstavite ožji del v širšega in ga pri tem malo zavrtite (Sl. 3).
- 2 Dele cevi in ročaj gibljive cevi ločite tako, da jih v spojih malo zavrtite in potegnete narazen.

Opomba: Enak postopek uporabite tudi za priklop in odklop nastavkov.

Teleskopska cev

- 1 Ustrezno prilagodite dolžino cevi (Sl. 4).

Kombinirani nastavek

Kombinirani nastavek za sesanje lahko uporabljate za sesanje preprog in trdih tal.

- 1 Ko čistite trda tla, pritisnite z nogo preklopno stikalo na vrhu nastavka (Sl. 5).
 - ▶ Iz ohišja nastavka izskoči ščetka za čiščenje trdih tal.
- 2 Ko sesate preproge, z nogo ponovno pritisnite preklopno stikalo. (Sl. 6)
 - ▶ Ščetka skoči nazaj v ohišje nastavka.

Ozki nastavek in mali nastavek

- 1 Ozki nastavek (1) ali mali nastavek (2) priključite neposredno na ročaj ali sesalno cev (Sl. 7).

Objemka za nastavke

- 1 Objemko za nastavke pritrdite na cev (Sl. 8).
- 2 V objemko namestite ozki nastavek ali mali nastavek.

Uporaba aparata

- 1 Omrežni kabel izvlecite iz aparata in vtičač vključite v omrežno vtičnico.
- 2 Za vklop aparata z nogo pritisnite gumb za vklop/izklop na vrhu aparata (Sl. 9).
- 3 Med sesanjem lahko prilagajate sesalno moč z uporabo:
 - drsnika na ročaju (samo pri določenih modelih) (Sl. 10)
 - gumba na vrhu aparata (samo pri določenih modelih) (Sl. 11)
- 4 Če želite sesanje za trenutek prekiniti, lahko sesalno cev enostavno zataknete v režo za shranjevanje (Sl. 12).

Shranjevanje

- 1 Aparat izklopite in vtičač izključite iz omrežne vtičnice.
- 2 Pritisnite gumb za navijanje kablo, da navijete omrežni kabel (Sl. 13).
- 3 Aparat postavite pokonci. Če želite nanj pritrditi nastavek, vstavite zatič v režo za shranjevanje (Sl. 14).
- 4 Nastavek Tri-Active hranite v položaju za čiščenje preprog. Preprečite zvijanje stranskih ščetin (Sl. 15).

Menjava/praznjenje vrečke za prah

Pred zamenjavo vrečke za enkratno uporabo ali praznjenjem vrečke za večkratno uporabo izključite aparat.

Zamenjava vrečke za enkratno uporabo

- Ko indikator napoljenosti vrečke za stalno spremeni barvo, vrečko takoj zamenjajte, tudi kadar nastavek ni na tleh (Sl. 16).

1 Pokrov povlecite navzgor, da ga odprete (Sl. 17).

2 Iz aparate dvignite nosilec vrečke (Sl. 18).

Pazite, da boste vrečko držali pokonci, ko jo dvigujete iz aparata.

3 Potegnite kartonski jeziček, da odstranite polno vrečko iz nosilca (Sl. 19).

☛ Vrečka se pri tem samodejno zapre.

4 Zgornji kartonasti del nove vrečke namestite med oba utora na nosilcu in jo do konca potisnite vanj. (Sl. 20)

5 Ponovno vstavite nosilec vrečke v sesalnik (Sl. 21).

Opomba: Če niste vstavili vrečke za prah, pokrova ne bo mogoče zapreti.

Praznjenje vrečke za večkratno uporabo (samo v nekaterih državah)

V nekaterih državah je ta sesalnik opremljen tudi z vrečko za večkratno uporabo, ki jo je mogoče po izpraznitvi ponovno uporabiti. Vrečko za večkratno uporabo lahko uporabite namesto vrečk za enkratno uporabo.

Za odstranjevanje in vstavljanje tovrstne vrečke preprosto sledite navodilom v poglavju "Zamenjava vrečke za enkratno uporabo".

Vrečko za večkratno uporabo izpraznite tako, da:

1 S strani potisnite zaponko z vrečke.

2 Vsebino vrečke izpraznite v koš za smeti.

3 Zaprite vrečko tako, da plastično zaponko potisnete nazaj na spodnji rob vrečke.

Čiščenje in vzdrževanje filtrov

Pred čiščenjem ali menjavo filtrov izključite aparat.

Trajni zaščitni filter motorja

Trajni zaščitni filter motorja očistite pri vsaki zamenjavi vrečke za prah.

1 Odstranite nosilec z vrečko (Sl. 18).

2 Vzemite nosilec zaščitnega filtra motorja iz aparata. Vzemite filter iz nosilca (Sl. 22).

3 Filter očistite tako, da ga stresete nad smetnjakom.

4 Filter vstavite nazaj v nosilec z belo stranjo usmerjeno proti komori za prah. Nosilec pritrdite čvrsto navzdol, da bo pravilno nameščen na dnu (Sl. 23).

5 Nosilec z vrečko namestite nazaj v aparat (Sl. 21).

Filter Super Clean Air

Filter Super Clean Air na zadnjem delu aparata s pomočjo elektrostatično nabitih vlaken prestreže večino majhnih delcev v izhodnem zraku.

Filter Super Clean Air zamenjajte vsakih šest mesecev.

1 Odprite rešetko filtra (Sl. 24).

2 Odstranite stari filter.

3 V aparat vstavite nov filter (Sl. 25).

4 Zaprite rešetko filtra, da skoči na mesto (Sl. 26).**Naročanje pribora**

Če imate z dobavo vrečk, filtrov ali drugega pribora za ta aparat težave, se obrnite na Philipsov center za pomoč uporabnikom v svoji državi ali si oglejte mednarodni garancijski list.

Naročanje vrečk za prah

- Univerzalne sintetične vrečke za prah Philips s-bag™ so na voljo pod oznako FC8021.
- Sintetične vrečke za prah Philips Clinic s-bag™ z visoko stopnjo filtriranja, primerne za alergike, so na voljo pod oznako FC8022.
- Sintetične vrečke za prah Philips Anti-odour s-bag™, ki nevtralizirajo neprijetne vonjave, so na voljo pod oznako FC8023.

Naročanje filtrov

- Filtri Super Clean Air so na voljo pod oznako FC8032.

Okolje

- Aparata po preteku življenjske dobe ne odvrzite skupaj z običajnimi gospodinjstskimi odpadki, temveč ga odložite na uradnem zbirnem mestu za recikliranje. Tako pripomorete k ohranitvi okolja (Sl. 27).

Garancija in servis

Za servis, informacije ali v primeru težav obiščite Philipsovo spletno stran na naslovu www.philips.com ali pa se obrnite na Philipsov center za pomoč uporabnikom v svoji državi (telefonsko številko najdete v mednarodnem garancijskem listu). Če v vaši državi ni takšnega centra, se obrnite na lokalnega Philipsovega prodajalca.

Odpravljanje težav

To poglavje vsebuje povzetek najpogostejših težav, ki se lahko pojavijo pri uporabi aparata. Če težav s temi nasveti ne morete odpraviti, se obrnite na center za pomoč uporabnikom v vaši državi.

1 Premajhna moč sesanja.

A Preverite, ali je vrečka za prah polna.

Po potrebi zamenjajte vrečko za enkratno uporabo ali izpraznite vrečko za večkratno uporabo (samo v nekaterih državah).

B Preverite, ali je treba očistiti ali zamenjati filtre.

Po potrebi filtre očistite ali zamenjajte.

C Preverite, ali je regulator sesalne moči nastavljen na največjo moč in/ali je drsnik na ročaju zaprt.

D Preverite, ali je pretok zraka skozi nastavek, cev ali gibljivo cev oviran. (Sl. 28)

- Za odstranitev ovire odklopite blokirani del in ga ponovno priklopite (kolikor daleč je mogoče) v nasprotni smeri. Vključite sesalnik in s tem zrak spustite skozi blokirani del v nasprotni smeri.

Uvod

Čestitamo vam na kupovini i dobrodošli u Philips! Da biste imali sve pogodnosti podrške koju pruža Philips, registrujte svoj proizvod na www.philips.com/welcome.

Važno

Pre upotrebe aparata pažljivo pročitajte ovo uputstvo i sačuvajte ga za buduće potrebe.

Opasnost

- Nikada nemojte usisavati vodu ili neke druge tečnosti te zapaljive supstance, a pepeo ne usisavajte dok se ne ohladi.

Upozorenje

- Pre uključivanja aparata proverite da li napon naznačen na aparatu odgovara naponu lokalne mreže.
- Nemojte da koristite aparat ako je oštećen utikač, kabl za napajanje ili sam aparat.
- Ako je glavni kabl oštećen, on uvek mora biti zamenjen od strane kompanije Philips, ovlašćenog Philips servisa ili na sličan način kvalifikovanih osoba, kako bi se izbegao rizik.
- Ovaj aparat nije namenjen za upotrebu od strane osoba (uključujući i decu) sa smanjenim fizičkim, senzornim ili mentalnim sposobnostima, ili nedostatkom iskustva i znanja, osim pod nadzorom ili na osnovu instrukcija za upotrebu aparata datih od strane osobe koja odgovara za njihovu bezbednost.
- Deca moraju da budu pod nadzorom da se ne bi igrala sa aparatom.
- Nemojte da usmeravate crevo, cev ili neki dodatak prema očima ili ušima, niti ih stavljajte u usta ako su oni spojeni sa usisivačem koji je uključen.

Oprez

- Ako usisivač koristite za usisavanje pepela, sitnog peska, kreča, cementne prašine i sličnih supstanci, pore na kesi za prašinu će se zapušiti. Usled toga, indikator napunjenosti kese pokazaće da je kesa puna. Zamenite kesu za prašinu za jednokratnu upotrebu ili ispraznite kesu za višekratnu upotrebu, čak i ako još uvek nije puna (pogledajte poglavlje 'Zamena/praznjenje kese za prašinu').
- Usisivač nemojte da koristite bez filtera za zaštitu motora. To bi moglo da ošteti motor i da skрати radni vek uređaja.
- Upotrebljavajte samo isporučene Philips s-bag™ sintetičke kese za prašinu (samo u određenim zemljama).
- Nivo buke: $L_c = 82$ dB (A).

Elektromagnetna polja (EMF)

Ovaj Philips aparat je usklađen sa svim standardima u vezi sa elektromagnetnim poljima (EMF). Ako se aparatom rukuje na odgovarajući način i u skladu sa uputstvima iz ovog priručnika, aparat je bezbedan za upotrebu prema naučnim dokazima koji su danas dostupni.

Pre upotrebe

Crevo

- 1** Da biste priključili crevo, gurnite ga na uređaj (1) i okrenite ga u smeru kazaljke na satu (2) (Sl. 1).
- 2** Da biste odvojili crevo, okrenite ga u smeru suprotnom od kazaljke na satu (1) i izvucite sa aparata (2) (Sl. 2).

Cev

Postoje dva sistema spajanja. Ovaj uređaj je opremljen jednim. Sistemi spajanja su prikazani na slikama u nastavku.

Konusni spoj

- 1 Da biste spojili cevi jednu sa drugom kao i sa rukohvatom creva, umetnite tanji deo u širi deo okrećući malo (Sl. 3).
- 2 Da biste razdvojili cevi i odvojili ih od rukohvata cevi, vucite okrećući ih malo.

Napomena: Istu metodu koristite i za priključivanje i skidanje mlaznica.

Teleskopska cev

- 1 Podesite cev na dužinu koja vam najviše odgovara za usisavanje (Sl. 4).

Kombinovana mlaznica

Kombinovana mlaznica može se upotrebljavati na tepisima ili tvrdim podovima.

- 1 Ako želite da čistite tvrde podove, nogom pritisnite prekidač na vrhu mlaznice (Sl. 5).
 - ▶ Četka za čišćenje tvrdih podova izaći će iz kućišta mlaznice.
- 2 Za čišćenje tepiha, ponovo pritisnite prekidač. (Sl. 6)
 - ▶ Četka će se uvući u kućište mlaznice.

Alat za uske površine i mala mlaznica

- 1 Alat za uske površine (1) ili malu mlaznicu (2) priključite direktno na rukohvat ili na cev (Sl. 7).

Hvataljka za dodatke

- 1 Hvataljku za dodatke zakačite na cev (Sl. 8).
- 2 Alat za uske površine i malu mlaznicu priključite na hvataljku.

Upotreba aparata

- 1 Izvucite kabl iz usisivača i gurnite utikač u zidnu utičnicu.
- 2 Nogom pritisnite dugme za uključivanje/isključivanje na gornjoj strani usisivača da biste uključili aparat (Sl. 9).
- 3 U toku usisavanja možete da podesite jačinu usisavanja pomoću:
 - klizača na rukohvatu (samo određeni tipovi) (Sl. 10)
 - dugmeta na gornjoj strani uređaja (samo određeni tipovi) (Sl. 11)
- 4 Ako želite da napravite pauzu na trenutak, umetnite izbočinu na mlaznici u prorez za odlaganje i smestite cev u odgovarajući položaj (Sl. 12).

Odlaganje

- 1 Isključite usisivač i izvadite utikač iz utičnice.
- 2 Pritisnite dugme za namotavanje kabla za uvlačenje kabla za napajanje (Sl. 13).
- 3 Postavite aparat u uspravan položaj. Da biste pričvrstili mlaznicu na aparat, izbočinu na mlaznici umetnite u prorez za odlaganje (Sl. 14).
- 4 Tri-Active mlaznicu prilikom odlaganja uvek podesite na opciju za čišćenje tepiha. Tako se bočne četke neće iskriviti (Sl. 15).

Zamena/praznjenje kesice

Usisivač uvek isključite iz struje pre zamene kesice za jednokratnu upotrebu ili praznjenja kesice za višekratnu upotrebu.

Zamena kese za jednokratnu upotrebu

- Kesicu zamenite čim indikator napunjenosti kesice trajno promeni boju, tj. čak i kada mlaznica nije stavljena na pod (Sl. 16).

1 Povucite poklopac nagore i otvorite ga (Sl. 17).

2 Izvadite držač kesice iz usisivača (Sl. 18).

Vodite računa da kesu držite uspravno dok je vadite iz usisivača.

3 Izvadite punu kesicu iz držača povlačenjem kartonskog jezička (Sl. 19).

▶ Kada to uradite, kesa će se automatski zapečatiti.

4 Gurnite prednji kartonski deo nove kesice u dva proreza na držaču, što dublje možete. (Sl. 20)

5 Vratite držač kesice u usisivač (Sl. 21).

Napomena: Ako ne umetnete kesu, nećete moći da zatvorite poklopac.

Pražnjenje kese za višekratnu upotrebu (samo u određenim zemljama)

U nekim zemljama, ovaj usisivač se dobija sa kesom za prašinu za višekratnu upotrebu koja se može koristiti i prazniti više puta. Kesu za višekratnu upotrebu možete koristiti umesto kese za jednokratnu upotrebu.

Da biste uklonili i stavili kesu za višekratnu upotrebu, pratite uputstva iz odeljka 'Zamena kese za jednokratnu upotrebu'.

Pražnjenje kesica za višekratnu upotrebu:

1 Povucite kliznu hvataljku sa bočne strane kesice.

2 Istresite sadržaj u korpu za otpatke.

3 Zatvorite kesicu usisivača povlačenjem hvataljke ka donjoj ivici kesice.

Čišćenje i održavanje filtera

Pre čišćenja ili zamene filtera obavezno isključite usisivač iz napajanja.

Trajni filter za zaštitu motora

Očistite trajni filter za zaštitu motora svaki put kada zamenite kesu.

1 Izvadite držač sa kesicom (Sl. 18).

2 Izvadite filter za zaštitu motora iz usisivača. Izvadite filter iz držača (Sl. 22).

3 Očistite filter tako što ćete ga istresti iznad kante za otpatke.

4 Vratite filter u držač tako da bela strana pokazuje prema odeljku za kese. Jako pritisnite držač na dole da biste osigurali da on ispravno legne na donju stranu (Sl. 23).

5 Vratite držač i kesicu u usisivač (Sl. 21).

Super Clean Air filter

Filter Super Clean Air koji se nalazi sa zadnje strane usisivača iz izduvnog vazduha filtrira većinu manjih čestica pomoću svojih elektrostatički nabijenih vlakana.

Filter Super Clean Air menjajte svakih šest meseci.

1 Otvorite masku filtera (Sl. 24).

2 Izvadite stari filter.

3 Stavite novi filter u usisivač (Sl. 25).

4 Zatvorite masku filtera ('click') (Sl. 26).**Naručivanje dodataka**

Ako imate problema sa nabavkom kesica, filtera ili drugih dodataka za usisivač, obratite se Philips centru za podršku potrošačima u svojoj zemlji ili pogledajte međunarodni garantni list.

Naručivanje kesica za usisivač

- Sintetičke kesice Philips Classic s-bag™ su dostupne pod tipskim brojem FC8021.
- Sintetičke kesice Philips Clinic s-bag™ za visoku filtraciju su dostupne pod tipskim brojem FC8022.
- Sintetičke kesice Philips Anti-odour s-bag™ su dostupne pod tipskim brojem FC8023.

Naručivanje filtera

- Filteri Super Clean Air su dostupni pod tipskim brojem FC8032.

Zaštita okoline

- Aparat koji se više ne može upotrebljavati nemojte da odlažete u kućni otpad, već ga predajte na zvaničnom mestu prikupljanja za reciklažu. Tako ćete doprineti zaštiti okoline (Sl. 27).

Garancija i servis

Ukoliko vam je potreban servis, informacije ili ako imate neki problem, posetite web-stranicu kompanije Philips na adresi www.philips.com ili se obratite centru za korisničku podršku kompanije Philips u svojoj zemlji (broj telefona ćete pronaći u međunarodnom garantnom listu). Ako u vašoj zemlji ne postoji predstavništvo, obratite se ovlašćenom prodavcu Philips proizvoda.

Rešavanje problema

Ovo poglavlje sumira najčešće probleme sa kojima se možete sresti prilikom upotrebe aparata. Ukoliko niste u mogućnosti da rešite određeni problem pomoću sledećih informacija, kontaktirajte Centar za brigu o potrošačima u vašoj zemlji.

1 Jačina usisavanja nije dovoljna.

A Proverite da li je kesica za prašinu puna.

Ako je potrebno, zamenite kesu za jednokratnu upotrebu ili ispraznite kesu za višekratnu upotrebu (samo u određenim zemljama).

B Proverite da li je potrebno očistiti ili zameniti filtere.

Očistite ili zamenite filtere ako je potrebno.

C Proverite da li je dugme za jačinu usisavanja u položaju za maksimalno usisavanje i/ili da li je klizač na dršci zatvoren.

D Proverite da li su mlaznica, cev ili crevo blokirani. (Sl. 28)

- Da biste uklonili prepreku, skinite blokirani deo, i priključite ga (ukoliko je to moguće) naopako. Uključite usisivač da bi vazduh kroz blokirani deo prostrujao u suprotnom smeru.

บทนำ

ขอแสดงความยินดีที่คุณสั่งซื้อและยินดีต้อนรับผลิตภัณฑ์ของ Philips! เพื่อให้คุณได้รับประโยชน์อย่างเต็มที่จากบริการที่ Philips มอบให้ โปรดลงทะเบียนผลิตภัณฑ์ของคุณที่ www.philips.com/welcome

ข้อควรจำ

ควรอ่านคู่มืออย่างละเอียดก่อนใช้งานและเก็บไว้เพื่อใช้อ้างอิงในครั้งต่อไป

อันตราย

- ห้ามดูดน้ำ, ของเหลวชนิดอื่นๆ หรือวัตถุไวไฟ หากต้องการดูดชิ้นผ้า ควรรอให้ผ้าเย็นตัวลงก่อนเสมอ

คำเตือน

- ก่อนใช้งานโปรดตรวจสอบแรงดันไฟที่ระบุบนผลิตภัณฑ์ว่าตรงกับแรงดันไฟที่ใช้ภายในบ้านหรือไม่
- ห้ามใช้เครื่อง หากปลั๊กไฟ สายไฟ หรือตัวเครื่องเกิดการชำรุด
- หากสายไฟชำรุด ควรนำไปเปลี่ยนที่บริษัทฟิลิปส์ หรือศูนย์บริการที่ได้รับอนุญาตจากฟิลิปส์ หรือบุคคลที่ผ่านการอบรมจากฟิลิปส์ดำเนินการเปลี่ยนให้ เพื่อหลีกเลี่ยงอันตรายที่อาจเกิดขึ้นได้
- ไม่ควรให้บุคคล (รวมทั้งเด็กเล็ก) ที่มีสภาพร่างกายไม่แข็งแรงหรือสภาพจิตใจไม่ปกติ หรือขาดประสบการณ์และความรู้ความเข้าใจ นำอุปกรณ์นี้ไปใช้งาน เว้นแต่จะอยู่ในการควบคุมดูแลหรือได้รับคำแนะนำในการใช้งานโดยผู้ที่รับผิดชอบในด้านความปลอดภัย
- เด็กเล็กควรได้รับการดูแลเพื่อป้องกันไม่ให้เด็กนำอุปกรณ์นี้ไปเล่น
- ห้ามหันหน้าของตุ่ม, ท่อดูดฝุ่น หรืออุปกรณ์เสริมอื่นใดไปทางตาหรือหู หรือนำไปใส่ปาก เมื่อต่อเข้ากับเครื่องดูดฝุ่นและเปิดใช้งาน

ข้อควรระวัง

- เมื่อคุณใช้เครื่องดูดฝุ่นเพื่อดูดชิ้นผ้า, ทรายละเอียด, ปูนขาว, ผงซีเมนต์ และสารอื่นๆ ที่คล้ายกัน รูของถุงเก็บฝุ่น จะเกิดการอุดตัน ส่งผลให้ไฟแสดงถุงเก็บฝุ่นติดติดสว่างเพื่อแสดงให้ทราบว่าถุงเก็บฝุ่นเต็ม ให้เปลี่ยนถุงเก็บฝุ่นหรือท่อส่งอากาศจากถุงเก็บฝุ่นแบบนำกลับมาใช้ใหม่ได้ แม้ว่า จะยังไม่เต็มก็ตาม (ดูที่หัวข้อ "การเปลี่ยนถุงเก็บฝุ่น/การเทฝุ่นออกจากรู")
- ห้ามใช้ขามเครื่องดูดฝุ่นที่ไม่มีแผ่นกรองป้องกันมอเตอร์ เพราะอาจทำให้มอเตอร์ชำรุดเสียหายและอายุการใช้งานของเครื่องสั้นลง
- ให้ใช้เฉพาะถุงเก็บฝุ่นที่ทำจากเส้นใยสังเคราะห์ Philips s-bag™ หรือถุงเก็บฝุ่นที่นำกลับมาใช้ใหม่ได้ที่ใหม่ (เฉพาะบางรุ่นเท่านั้น)
- ระดับเสียง: Lc = 82 dB(A)

Electromagnetic fields (EMF)

ผลิตภัณฑ์ของฟิลิปส์ได้มาตรฐานด้านคลื่นแม่เหล็กไฟฟ้า (EMF) หากมีการใช้งานอย่างเหมาะสมและสอดคล้องกับคำแนะนำในคู่มือนี้ คุณสามารถใช้ผลิตภัณฑ์ได้อย่างปลอดภัยตามข้อพิสูจน์ทางวิทยาศาสตร์ในปัจจุบัน

การเตรียมตัวก่อนใช้งาน

ท่อยางดูดฝุ่น

- 1 ในการต่อท่อยาง ให้ประกอบท่อยางเข้ากับเครื่อง (1) และหมุนตามเข็มนาฬิกา (2) (รูปที่ 1)
- 2 ในการถอดท่อยางออก ให้หมุนท่อออกในทิศทางทวนเข็มนาฬิกา (1) แล้วดึงท่อออกจากเครื่อง (2) (รูปที่ 2)

ท่อดูดฝุ่น

ระบบท่อดูดมี 2 ระบบด้วยกัน เครื่องรุ่นนี้ใช้ระบบตามที่แสดงข้างล่างนี้

ระบบต่อท่อรูปกรวยทรงกลม

- 1 ในการต่อท่อเข้าตัวคัน และต่อเข้ากับด้ามจับ ให้สอดด้านที่แคบไว้ในส่วนที่กว้างกว่าพร้อมกับหมุนเล็กน้อย (รูปที่ 3)
- 2 ในการถอดท่อออกจากกันและถอดจากด้ามจับ ให้ดึงพร้อมกับหมุนเล็กน้อย

หมายเหตุ: ใช้วิธีการเดียวกันนี้เพื่อประกอบและถอดอุปกรณ์เสริมอื่นๆ ออกจากเครื่องดูดฝุ่น

ท่อดูด Telescopic

- 1 ปรับความยาวของท่อให้ได้ตามขนาดที่ต้องการในขณะที่ใช้เครื่องดูดฝุ่นทำความสะอาดเพื่อความสะดวกสบาย (รูปที่ 4)

หัวดูดแบบผสม

สามารถใช้หัวดูดแบบผสมกับพรหมหรือพื้นที่มีลักษณะแข็งได้

- 1 ในการทำความสะอาดพื้นแข็ง ให้ใช้หัวคันสวิตช์โยกที่อยู่ด้านบนของหัวดูด (รูปที่ 5)

70 ภาษาไทย

- ▶ แลบนขแปรงทำควมสะอาดพื้นแข็งจะยื่นออกมจากหัวดูด
- 2 ในการทำควมสะอาดพรม ให้ใช้เท้าตันสวิตชโยกอีกครั้งหนึ่ง (รูปที่ 6)
- ▶ แลบนขแปรงจะกลับเข้าไปอยู่ในช่องหัวดูด

หัวดูดชอกชอนและหัวดูดขนาดเล็ก

- 1 ประกอบหัวดูดชอกชอน (1) หรือหัวดูดขนาดเล็ก (2) เข้ากับด้ามจับ หรือท่อดูดฝุ่นโดยตรง (รูปที่ 7)

ที่หนีบอุปกรณ์เสริม

- 1 สวมที่หนีบอุปกรณ์เสริมเข้ากับท่อ (รูปที่ 8)
- 2 สวมหัวดูดชอกชอนและหัวดูดขนาดเล็กเข้ากับที่หนีบ

การใช้งาน

- 1 ดึงสายออกจากเครื่องแล้วเสียบปลั๊กเข้ากับเต้าเสียบไฟ
- 2 ใช้เท้ากดปุ่มเปิดปิดที่อยู่ด้านบน ของเครื่อง (รูปที่ 9)
- 3 ขณะใช้งาน คุณสามารถปรับควมแรงของการดูดได้โดย:
 - เลื่อนด้ามจับ (เฉพาะบางรุ่นเท่านั้น) (รูปที่ 10)
 - ใช้ปุ่มด้านบนของเครื่อง (เฉพาะบางรุ่นเท่านั้น) (รูปที่ 11)
- 4 หากคุณต้องการหยุดชั่วคราว คุณสามารถพักท่อไว้ในตำแหน่งที่สะดวกโดยพักหัวดูดไว้ในช่องใส่ (รูปที่ 12)

การจัดเก็บ

- 1 ปิดเครื่อง แล้วถอดปลั๊กไฟออกจากเต้ารับ
- 2 กดปุ่มม้วนสายไฟเพื่อม้วนสายไฟกลับ (รูปที่ 13)
- 3 วางเครื่องดูดฝุ่นในแนวตั้ง และเสียบแถบยึดบนหัวดูดเข้ากับช่องเก็บเพื่อยึดหัวดูดเข้ากับตัวเครื่อง (รูปที่ 14)
- 4 ตั้งหัวดูด Tri-Active ไว้ที่การดูดพรมเสมอเมื่อคุณจัดเก็บ ซึ่งจะช่วยป้องกันไม่ให้ขนแปรงด้านข้างออกอีกด้วย (รูปที่ 15)

การเปลี่ยนถุงเก็บฝุ่น

ถอดปลั๊กไฟออกทุกครั้ง ก่อนที่คุณจะเปลี่ยนถุงเก็บฝุ่นแบบใช้แล้วทิ้ง หรือเทฝุ่นออกจากถุงเก็บฝุ่นแบบนำกลับมาใช้ใหม่ได้

การเปลี่ยนถุงเก็บฝุ่นแบบใช้แล้วทิ้ง

- เปลี่ยนถุงเก็บฝุ่นทันทีที่สัญญาณไฟแสดงถุงเก็บฝุ่นเต็มเปลี่ยนสีอย่างถาวร ถึงแม้ว่าจะไม่ได้วางหัวดูดไว้บนพื้นก็ตาม (รูปที่ 16)

- 1 เปิดฝาครอบโดยค่อยๆ ยกฝาครอบขึ้น (รูปที่ 17)
- 2 ดึงที่ใส่ถุงเก็บฝุ่นออกจากเครื่องดูดฝุ่น (รูปที่ 18)

เมื่อยกถุงออกจากเครื่องดูดฝุ่น ให้ถือถุงเก็บฝุ่นในลักษณะตั้งขึ้นเสมอ

- 3 ดึงแถบกระดาษแข็งขึ้น เพื่อดึงถุงเก็บฝุ่นออกจากเครื่องดูดฝุ่น (รูปที่ 19)
 - ▶ ถุงเก็บฝุ่นจะถูกปิดผนึกโดยอัตโนมัติ
- 4 เลื่อนกระดาษแข็งด้านหลังของถุงเก็บฝุ่นใบใหม่ลงในร่องของที่ใส่ถุง (รูปที่ 20)
- 5 ประกอบที่ใส่ถุงเก็บฝุ่นลงในเครื่องดูดฝุ่นอีกครั้ง (รูปที่ 21)

หมายเหตุ: หากยังไม่ได้ใส่ถุงเก็บฝุ่นลงในเครื่อง คุณจะไม่สามารถปิดฝาครอบได้

เทฝุ่นออกจากถุงเก็บฝุ่นแบบนำกลับมาใช้ใหม่ได้ (เฉพาะบางประเทศเท่านั้น)

ในบางประเทศ เครื่องดูดฝุ่นรุ่นนี้มีถุงเก็บฝุ่นแบบนำกลับมาใช้ใหม่ได้ใหม่ด้วย ซึ่งสามารถเทฝุ่นทิ้งและนำกลับมาใช้ซ้ำใหม่ได้ คุณสามารถใช้ถุงเก็บฝุ่นแบบนำกลับมาใช้ใหม่แทนถุงแบบใช้แล้วทิ้งได้

ในการถอดและใส่ถุงเก็บฝุ่นแบบนำกลับมาใช้ใหม่ได้ ให้ทำตามขั้นตอน 'การเปลี่ยนถุงเก็บฝุ่นแบบใช้แล้วทิ้ง' เทฝุ่นออกจากถุงเก็บฝุ่นแบบนำกลับมาใช้ใหม่ได้

- 1 ค่อยๆ เลื่อนคลิปก้อนทางด้านข้างของถุงเก็บฝุ่น
- 2 เขย่าฝุ่นสิ่งสกปรกลงในถังขยะ
- 3 ในการปิดถุงเก็บฝุ่น ให้เลื่อนคลิปที่ด้านล่างของถุงเก็บฝุ่นกลับเข้าที่

การทำความสะอาดและบำรุงรักษาแผ่นกรอง

ถอดปลั๊กไฟออกทุกครั้ง ก่อนที่คุณจะทำความสะอาดหรือเปลี่ยนแผ่นกรอง

แผ่นกรองชนิดป้องกันมอเตอร์

ทำความสะอาดแผ่นกรองชนิดป้องกันมอเตอร์ทุกครั้งที่คุณเปลี่ยนถุงเก็บฝุ่น

- 1 ดึงที่ใส่พร้อมถุงเก็บฝุ่นออก (รูปที่ 18)
- 2 ดึงที่ใส่แผ่นกรองป้องกันมอเตอร์ออกจากเครื่องดูดฝุ่น ดึงแผ่นกรองออกจากที่ใส่ (รูปที่ 22)
- 3 เขย่าแผ่นกรองเพื่อให้ฝุ่นสิ่งสกปรกที่ติดอยู่หลุดออก
- 4 ใส่แผ่นกรองลงในช่องโดยหันด้านสีขาวเข้าหาช่องถุงเก็บฝุ่น จากนั้น กดให้แน่นเมื่อแน่ใจว่าใส่พอดีกับด้านล่างแล้ว (รูปที่ 23)
- 5 วางที่ใส่พร้อมถุงเก็บฝุ่นกลับลงในเครื่องดูดฝุ่น (รูปที่ 21)

แผ่นกรอง Super Clean Air filter

แผ่นกรอง Super Clean Air Filter อยู่ด้านหลังที่กรองของเครื่องดูดฝุ่น ทำหน้าที่กรองสิ่งสกปรกที่มีขนาดเล็กมาก ๆ ที่ปะปนอยู่ในอากาศโดยใช้แผ่นไฟเบอร์ที่ประกอบด้วยไฟฟ้าสถิต

ควรเปลี่ยนแผ่นกรอง Super Clean Air Filter ทุกๆ 6 เดือน

- 1 เปิดตะแกรงแผ่นกรอง (รูปที่ 24)
- 2 ถอดแผ่นกรองอันเก่าออก
- 3 ใส่แผ่นกรองอันใหม่ลงไปในเครื่อง (รูปที่ 25)
- 4 ปิดตะแกรงแผ่นกรอง (คลิก) (รูปที่ 26)

การสั่งซื้ออุปกรณ์เสริม

หากคุณไม่สามารถหาซื้อถุงเก็บฝุ่น, แผ่นกรอง หรืออุปกรณ์เสริมอื่นๆ ของเครื่องดูดฝุ่นรุ่นนี้ได้ กรุณาติดต่อศูนย์บริการลูกค้าที่ฟิลิปส์ในประเทศไทยของคุณ หรือศึกษาข้อมูลจากเอกสารแผ่นพับเกี่ยวกับการรับประกันทั่วโลก

การสั่งซื้อถุงเก็บฝุ่น

- ถุงเก็บฝุ่นทำจากเส้นใยสังเคราะห์ Philips Classic s-bag™ สำหรับเครื่องดูดฝุ่นนี้คือ รุ่น FC8021
- ถุงเก็บฝุ่นทำจากเส้นใยสังเคราะห์ชนิดกรองเพื่อสุขอนามัย Philips Clinic s-bag™ สำหรับเครื่องดูดฝุ่นนี้คือ รุ่น FC8022
- ถุงเก็บฝุ่นทำจากเส้นใยสังเคราะห์ Philips Anti-odour s-bag™ สำหรับเครื่องดูดฝุ่นนี้คือ รุ่น FC8023

การสั่งซื้อแผ่นกรอง

- แผ่นกรอง Super Clean Air Filter สำหรับเครื่องดูดฝุ่นนี้คือ รุ่น FC8032

สภาพแวดล้อม

- ห้ามทิ้งเครื่องรวมกับขยะในครัวเรือนทั่วไป เมื่อเครื่องหมดอายุการใช้งานแล้ว ควรทิ้งลงในถังขยะสำหรับนำกลับไปใช้ใหม่ได้ (รีไซเคิล) เพื่อช่วยรักษาสภาพสิ่งแวดล้อมที่ดี (รูปที่ 27)

การรับประกันและการบริการ

หากคุณต้องการขอรับบริการ ต้องการทราบข้อมูล หรือมีปัญหา โปรดเข้าชมเว็บไซต์ของ Philips ฟิลิปส์ที่ www.philips.com หรือติดต่อศูนย์บริการดูแลลูกค้าของบริษัท Philips ในประเทศของคุณ (หมายเลขโทรศัพท์ของศูนย์บริการฯ อยู่ในเอกสารแผ่นพับเกี่ยวกับการรับประกันทั่วโลก) หากในประเทศของคุณไม่มีศูนย์บริการ โปรดติดต่อตัวแทนจำหน่ายผลิตภัณฑ์ของบริษัท Philips ในประเทศ

การแก้ปัญหา

ในหัวข้อนี้ได้รวบรวมปัญหาทั่วไปที่เกี่ยวกับตารางซึ่งคุณอาจพบได้ หากยังไม่สามารถแก้ไขปัญหาตามข้อมูลด้านล่างที่ให้ได้ กรุณาติดต่อศูนย์บริการลูกค้าในประเทศของคุณ

1 พลังในการดูดฝุ่นไม่เพียงพอ

A ตรวจสอบว่าถุงเก็บฝุ่นเต็มหรือไม่

หากจำเป็น ให้เปลี่ยนถุงเก็บฝุ่น หรือเทฝุ่นออกจากถุงเก็บฝุ่นแบบนำกลับมาใช้ใหม่ได้ (เฉพาะบางประเทศ)

B ตรวจสอบว่าต้องทำความสะอาดหรือเปลี่ยนแผ่นกรองหรือไม่

หากจำเป็น ให้ทำความสะอาดหรือเปลี่ยนแผ่นกรองใหม่

C ตรวจสอบว่าปุ่มควบคุมการดูดอยู่ในตำแหน่งสูงสุดหรือไม่ และ/หรือด้ามจับด้านข้างปิดสนิทหรือไม่

D ตรวจสอบว่าหัวดูด ท่อดูดฝุ่น หรือท่อยาง ต้องไม่มีสิ่งอุดตัน (รูปที่ 28)

- ในการจัดสิ่งอุดตัน ให้นำสิ่งที่อุดตันออก และต่อไว้อีกด้านหนึ่ง (ให้อยู่ในระยะไกลที่สุดเท่าที่เป็นไปได้) เปิดเครื่องดูดฝุ่น เพื่อใช้แรงดูดสลายสิ่งอุดตันในอีกด้านหนึ่ง

Вступ

Вітаємо Вас із покупкою та ласкаво просимо до клубу Philips! Щоб уповні скористатися підтримкою, яку пропонує Philips, зареєструйте свій виріб на веб-сайті www.philips.com/welcome.

Важлива інформація

Уважно прочитайте цей посібник користувача перед тим, як використовувати пристрій, та зберігайте його для майбутньої довідки.

Небезпечно

- Не використовуйте пристрій для всмоктування води чи іншої рідини. Ніколи не використовуйте для всмоктування вогнєнебезпечних речовин, а також попелу, поки він не охолоне.

Попередження

- Перед тим, як приєднати пристрій до мережі, перевірте, чи збігається напруга, вказана у таблиці характеристик, із напругою у мережі.
- Не використовуйте пристрій, якщо штекер, шнур живлення або сам пристрій пошкоджено.
- Якщо шнур живлення пошкоджений, для уникнення небезпеки його необхідно замінити, звернувшись до компанії Philips, уповноваженого сервісного центру або фахівців із належною кваліфікацією.
- Цей пристрій не призначено для користування особами (включаючи дітей) з послабленими фізичними відчуттями чи розумовими здібностями, або без належного досвіду та знань, крім випадків користування під наглядом чи за вказівками особи, яка відповідає за безпеку їх життя.
- Дорослі повинні стежити, щоб діти не бавилися пристроєм.
- Не спрямовуйте шланг, трубку чи інше приладдя в очі чи у вуха, а також не беріть їх до рота, коли пілосос увімкнений, а вони під'єднані до нього.

Увага

- Під час використання пілососа для всмоктування попелу, дрібного піску, осаду, пилу цементу та подібних речовин, пори мішка для пилу забиваються. Як наслідок, індикатор заповнення мішка повідомить, що мішок для пилу заповнений. Замініть одноразовий мішок для пилу і спорожніть багаторазовий мішок для пилу, навіть якщо він ще не повний (див. розділ "Заміна/спорожнення мішка для пилу").
- Ніколи не використовуйте пристрій без фільтра захисту двигуна. Це може пошкодити двигун і зменшити термін роботи пристрою.
- Використовуйте лише синтетичні мішки для пилу Philips s-bag™ або багаторазові мішки для пилу, що додаються (лише окремі країни).
- Рівень шуму: Lc = 82 дБ (A).

Електромагнітні поля (ЕМП)

Цей пристрій Philips відповідає усім стандартам електромагнітних полів (ЕМП). Згідно з останніми науковими дослідженнями, пристрій є безпечним у використанні за умов правильної експлуатації у відповідності з інструкціями, поданими у цьому посібнику користувача.

Підготовка до використання

Шланг

- 1 Щоб під'єднати шланг, вставте його в пристрій (1) і поверніть за годинниковою стрілкою (2) (Мал. 1).
- 2 Щоб від'єднати шланг, поверніть його проти годинникової стрілки (1) і витягніть із пристрою (2) (Мал. 2).

Трубка

Є два типи систем з'єднання, які застосовуються у порохотяхах такого типу. Обидва варіанти з'єднання зображено на поданих нижче ілюстраціях.

Конічне з'єднання

- 1** Щоб з'єднати частини трубки між собою і під'єднати їх до ручки шланга, вставте вужчий кінець однієї у ширший кінець іншої, трохи повертаючи (Мал. 3).
- 2** Щоб від'єднати частини трубки одна від одної та від ручки шланга, витягуйте їх, трохи повертаючи.

Примітка: Таким самим чином можна приєднувати та від'єднувати насадку.

Телескопічна трубка

- 1** Відрегулюйте довжину трубки, яка буде найзручнішою під час прибирання (Мал. 4).

Комбінована насадка

Комбіновану насадку можна використовувати для чищення і килимів, і твердих підлог.

- 1** Для прибирання твердих підлог посуньте ногою кулісний перемикач у верхній частині насадки (Мал. 5).
 - Стрічка щітки для чищення твердих поверхонь виходить із корпусу насадки.
- 2** Для чищення килимів посуньте кулісний перемикач знову. (Мал. 6)
 - Стрічка щітки ховається у корпусі насадки.

Щілинна насадка та мала насадка

- 1** Під'єднуйте щілинну насадку (1) чи малу насадку (2) безпосередньо до ручки або до трубки (Мал. 7).

Затискувач для приладдя

- 1** Зафіксуйте затискувач приладдя на трубці (Мал. 8).
- 2** Зафіксуйте щілинну насадку та малу насадку на затискачі.

Застосування пристрою

- 1** Витягніть шнур живлення з пилососа та увімкніть штепсель у розетку на стіні.
- 2** Увімкніть пристрій, натиснувши ногою кнопку "увімк./вимк." на верхній частині пристрою (Мал. 9).
- 3** Під час прибирання потужність всмоктування можна регулювати за допомогою:
 - повзункового перемикача на ручці (лише окремі моделі) (Мал. 10)
 - регулятора на верхній частині пристрою (лише окремі моделі) (Мал. 11)
- 4** Якщо Ви бажаєте призупинити роботу, вставте виступ на насадці у виімку для фіксації, щоб поставити трубку у зручному положенні (Мал. 12).

Зберігання

- 1** Вимкніть пристрій і витягніть штепсель із розетки.
- 2** Натисніть кнопку змотування шнура, щоб змотати шнур живлення (Мал. 13).
- 3** Поставте пристрій вертикально. Щоб під'єднати насадку до пристрою, вставте виступ у виімку для зберігання (Мал. 14).

- 4** Під час зберігання пристрою завжди встановлюйте насадку потрійної дії у положення для чищення килимів. Намагайтеся не загинати бокові щітки (Мал. 15).

Заміна/спорожнення мішка для пилу

Завжди від'єднуйте пристрій від мережі перед тим, як замінити одноразовий мішок для пилу чи спорожнити багаторазовий мішок для пилу.

Заміна одноразового мішка для пилу

- Змінійте мішок для порошу, коли індикатор заповнення мішка змінить колір на довго, тобто навіть тоді, коли насадка не знаходиться на підлозі (Мал. 16).
- 1** Відкрийте кришку, потягнувши її догори (Мал. 17).
 - 2** Підніміть тримач мішка для порошу та вийміть його з пристрою (Мал. 18).
Пам'ятайте, що виймаючи мішок із пристрою, його необхідно тримати вертикально.
 - 3** Потягніть за картонний язичок, щоб вийняти повний мішок для пилу з тримача (Мал. 19).
Після цього мішок автоматично закривається.
 - 4** Вставте картонний край нового мішка для порошу в два пази тримача мішка, доки можливо. (Мал. 20)
 - 5** Вставте тримач мішка для пилу в пилосос (Мал. 21).

Примітка: Якщо мішок для пилу не встановлено, кришку неможливо закрити.

Спорожнення багаторазового мішка для пилу (лише деякі країни)

У деяких країнах пилосос також постачається із багаторазовим мішком для пилу, який можна використовувати та спорожнювати повторно. Багаторазові мішки для пилу можна використовувати замість одноразових.

Щоб вийняти і вставити багаторазовий мішок, просто дотримуйтеся інструкцій у розділі "Заміна одноразового мішка для пилу".

Щоб спорожнити багаторазовий мішок:

- 1** Зсуньте фіксатор мішка для пилу вбік.
- 2** Витрусіть вміст мішка у відро для сміття.
- 3** Щоб закрити мішок, засуньте фіксатор назад на нижній край мішка для пилу.

Чищення та догляд за фільтрами

Завжди від'єднуйте пристрій від мережі перед тим, як чистити чи замінити фільтри.

Постійний фільтр захисту двигуна

Чистіть постійний фільтр захисту двигуна щоразу, коли замінюєте мішок для пилу.

- 1** Зніміть тримач мішка для порошу разом із мішком (Мал. 18).
- 2** Вийміть тримач фільтра захисту двигуна з пристрою. Вийміть фільтр із тримача (Мал. 22).
- 3** Щоб почистити фільтр, витрусіть із нього пил над смітником.
- 4** Вставте фільтр у тримач білою стороною до відділення для мішка для пилу. Щільно притисніть тримач донизу, щоб зафіксувати його належним чином на дні (Мал. 23).
- 5** Вставте у пристрій тримач з мішком для порошу (Мал. 21).

Фільтр суперчистого повітря

Фільтр суперчистого повітря Super Clean Air, що знаходиться позаду пристрою, фільтрує майже всі малі частинки з повітря, що виходить, за допомогою електростатично заряджених волокон.

Змінюйте фільтр Super Clean Air кожні шість місяців.

- 1** Відкрийте решітку фільтра (Мал. 24).
- 2** Зніміть старий фільтр.
- 3** Вставте новий фільтр у пристрій (Мал. 25).
- 4** Закрийте решітку фільтра (“клацання”) (Мал. 26).

Замовлення приладь

Якщо у Вас виникли проблеми із замовленням мішків для порошу, фільтрів чи іншого приладдя для цього пристрою, звертайтеся до Центру обслуговування клієнтів Philips у Вашій країні або за номером телефону з гарантійного талона.

Замовлення мішків для порошу

- Синтетичні мішки для пилу Philips Classic s-bag™ можна замовити за номером FC8021.
- Синтетичні мішки для пилу Philips Clinic s-bag™ з високою фільтрацією можна замовити за номером FC8022.
- Синтетичні мішки для пилу Philips Anti-odour s-bag™ можна замовити за номером FC8023.

Замовлення фільтрів

- Номер типу для фільтрів Super Clean Air FC8032.

Навколишнє середовище

- Не викидайте пристрій разом із звичайними побутовими відходами, а здавайте його в офіційний пункт прийому для повторної переробки. Таким чином Ви допомагаєте захистити довкілля (Мал. 27).

Гарантія та обслуговування

Якщо Вам необхідна інформація або обслуговування, якщо у Вас виникла проблема, відвідайте веб-сайт компанії Philips www.philips.com або зверніться до Центру обслуговування клієнтів компанії Philips у Вашій країні (телефон можна знайти на гарантійному талоні). Якщо у Вашій країні немає Центру обслуговування клієнтів, зверніться до місцевого дилера Philips.

Усунення несправностей

У цьому розділі зведено основні проблеми, які можуть виникнути під час використання пристрою. Якщо Ви не в змозі вирішити проблему за допомогою інформації, поданої нижче, зверніться до Центру обслуговування клієнтів у Вашій країні.

1 Недостатня потужність усмоктування.

A Перевірте, чи не повний мішок для порошу.

Якщо необхідно, замініть одноразовий чи спорожнійте багаторазовий мішок для пилу (лише деякі країни).

B Перевірте, чи не потрібно почистити або замінити фільтри.

За необхідності почистіть або замініть фільтри.

C Перевірте, чи ручку потужності всмоктування встановлено у максимальне положення та/або чи повзунок на ручці закритий.

D Перевірте, чи не заблоковані входи насадки, трубки або шланга. (Мал. 28)

- Щоб усунути перешкоду, від'єднайте деталь, що забилася, і (якщо це можливо) приєднайте її іншим кінцем. Увімкніть пилосос, щоб повітря “прочистило” деталь у зворотному напрямку.

- کیسه های s-bag™ کلپنیکی Philips با قدرت فیلتراسیون بالا که از جنس الیاف مصنوعی بوده تحت شماره FC8022 موجود می باشند.
- کیسه های s-bag™ ضد بوی Philips که از جنس الیاف مصنوعی بوده تحت شماره FC8023 موجود می باشند.
- سفارش دادن فیلتر
- فیلترهای های سوپر کلین تحت شماره مدل FC8032 موجود می باشند.

محیط زیست

- دستگاه را مانند سایر زیاله های خانگی دور نریزید، و آن را در محلهای تعیین شده دور بریزید. با انجام این کار شما به حفظ محیط زیست کمک می کنید (شکل ۲۷).

ضمانت و سرویس

اگر به سرویس یا اطلاعات نیاز داشتید یا اگر با مشکلی روبرو شدید، به سایت اینترنتی Philips به نشانی www.philips.com مراجعه کرده یا با مرکز مراقبت از مشتری Philips در کشور خود تماس بگیرید (این شماره تلفن را در برگه ضمانت جهانی پیدا خواهید کرد). اگر در کشور شما مرکز حمایت از مشتری وجود ندارد به فروشنده لوازم Philips مراجعه کنید.

عیب یابی

این فصل مشکلات معمول که هنگام استفاده از دستگاه با آن مواجه می گردید را بطور خلاصه تشریح می کند. اگر با استفاده از اطلاعات ارائه شده قادر به رفع مشکل نیستید، با مرکز حمایت از مصرف کنندگان در کشور خود تماس بگیرید.

1 قدرت مکش کافی نیست.

- A بررسی کنید که کیسه جارو پر نشده باشد.
- B بررسی کنید که فیلترها نیاز به تمیز شدن یا تعویض نداشته باشند.
- C در صورت لزوم، آنان را تمیز یا تعویض کنید.
- D بررسی کنید که دکمه قدرت مکش روی وضعیت حداکثر قرار گرفته باشد و/یا سوئیچ کشویی روی دستگیره بسته باشد.
- بررسی کنید که دهانک، لوله یا شیلنگ مسدود نشده باشند. (شکل ۲۸)
- برای رفع انسداد، مورد مسدود شده را باز کرده و از طرف دیگر وصل کنید (تا آنجا که ممکن است). جارو برقی را روشن کنید تا هوا را با فشار به درون مورد مسدود شده در جهت مخالف وارد کنید.

هنگامی که کیسه را از دستگاه بیرون می کشید، مطمئن شوید که کیسه را به طرف بالا نگاه داشته اید.

- ۲ لبه مقوایی را بکشید تا کیسه جاروی پر شده از نگهدارنده جدا شود (شکل ۱۹).
- هنگامی که این کار را انجام می دهید، کیسه جارو بطور خودکار بسته خواهد شد.
- ۴ بخش مقوایی کیسه جارو جدید را تا آنجا که می شود در شکافهای نگهدارنده کیسه فشار دهید. (شکل ۲۰)
- ۵ نگهدارنده کیسه جارو را دوباره در جارو برقی جا بزنید (شکل ۲۱).

توجه: اگر کیسه جارو را جا نزنه باشید، نمی توانید قاب را ببندید.

کیسه جاروی دائمی (فقط کشورهای خاص)

در برخی از کشورها، این جارو برقی با کیسه جاروی دائمی ارائه می گردد که می توان آن را بطور مکرر استفاده و تخلیه کرد. می توانید بجای کیسه های یکبار مصرف از کیسه های دائم استفاده کنید. برای جدا کردن و جا زدن کیسه های دائم، فقط کافی است تا دستورالعملهای تعویض کیسه های یکبار مصرف را دنبال کنید. برای تخلیه کیسه قابل استفاده مجدد:

- ۱ گیره را از با فشار دادن بکنار از کیسه جدا کنید.
- ۲ محتوی کیسه را در سطل بتکانید.
- ۳ برای بستن کیسه، گیره را با فشار دادن آن به طرف لبه انتهایی کیسه، ببندید.

تمیز کردن و نگهداری از فیلترها

همیشه پرین دستگاه را قبل از تمیز کردن یا تعویض فیلترها از دوشاخه بیرون بکشید.

فیلتر دائمی حفاظت موتور

فیلتر دائمی حفاظت از موتور را هر بار که کیسه جارو را تعویض می کنید، تمیز نمایید.

- ۱ نگهدارنده کیسه جاروبرقی را از کیسه جدا کنید (شکل ۱۸).
- ۲ قاب نگهدارنده فیلتر حفاظت موتور را از دستگاه بیرون بیاورید. فیلتر را از قاب نگهدارنده بیرون بکشید (شکل ۲۲).
- ۳ برای تمیز کردن فیلتر، آن را روی یک سطل تکان دهید.
- ۴ فیلتر را مجدداً در نگهدارنده قرار دهید بصورتی که بخش سفید رو به بالا به طرف محفظه کیسه قرار داشته باشد. نگهدارنده را محکم به پایین فشار داده تا مطمئن شوید که بشكل صحیح در انتها قرار می گیرد (شکل ۲۳).
- ۵ نگهدارنده کیسه زباله همراه با کیسه زباله را در دستگاه قرار دهید (شکل ۲۱).

فیلتر سوپر کلین ایر

فیلتر هوای تمیز سوپر که در پشت دستگاه قرار گرفته است مقدار زیادی از ذرات ریز را با استفاده از فیبرهای دارای الکتروسیسته ساکن خود تمیز می کند.

فیلتر هوای تمیز سوپر را هر شش ماه یکبار تمیز کنید.

- ۱ محافظ فیلتر را باز کنید (شکل ۲۴).
- ۲ فیلتر قدیمی را بیرون بکشید.
- ۳ یک فیلتر نو را در دستگاه جا بزنید (شکل ۲۵).
- ۴ محافظ فیلتر را ببندید ("کلیک") (شکل ۲۶).

سفارش دادن لوازم

در صورتی که در تهیه کیسه ها، فیلترها یا سایر لوازم این دستگاه با مشکل روبرو هستید، لطفاً با مرکز مراقبت از مصرف کننده در کشور خود تماس بگیرید یا به برگه ضمانت جهانی مراجعه کنید.

سفارش دادن کیسه های جارو

– کیسه های s-bag™ کلاسیک Philips که از جنس الیاف مصنوعی بوده تحت شماره FC8021 موجود می باشد.

توجه: از همین روش برای اتصال و جدا کردن دهانکها استفاده کنید.

لوله تلسکوپی

۱ لوله را به اندازه طولی که هنگام جارو کردن راحت می باشید تنظیم کنید (شکل ۴).

دهانک ترکیبی

دهانک ترکیبی را می توان روی فرش یا روی کف زمین استفاده کرد.

۱ برای تمیز کردن کف، سونبج گهواره ایی واقع در بالای دهانک را با پای خود فشار دهید (شکل ۵).
 نوار برس دار مخصوص تمیز کردن کفهای سخت از محفظه دهانک بیرون می آید.

۲ برای تمیز کردن موکت و فرش، سونبج گهواره ایی را دوباره فشار دهید. (شکل ۶)
 نوار برس دار در محفظه دهانک مخفی می شود.

ابزار شکاف و دهانک کوچک

۱ ابزار شکاف (۱). دهانک کوچک یا برس کوچک را مستقیماً به دستگیره یا لوله وصل کنید (شکل ۷).

گیره ابزار

۱ گیره لوازم جانبی را روی لوله جا بزنید (شکل ۸).

۲ ابزار شکاف و دهانک کوچک را در گیره جا بزنید.

استفاده از دستگاه

۱ سیم را از دستگاه بیرون بکشید و دوشاخه برق را در پریز بزنید.

۲ دکمه روشن/خاموش در بالای دستگاه را برای روشن کردن دستگاه با پای خود فشار دهید (شکل ۹).

۳ در حین جارو زدن می توانید قدرت مکش را با استفاده از موارد زیر تنظیم کنید:

- سونبج کشویی روی دستگیره (فقط مدل‌های خاص) (شکل ۱۰)
- دکمه موجود در بالای دستگاه (فقط مدل‌های خاص) (شکل ۱۱)

۴ اگر می خواهید برای مدتی کار را متوقف کنید، می توانید لوله را با وارد کردن لبه دهانک در شکاف پارکینگ در موقعیتی مناسب قرار دهید (شکل ۱۲).

نگهداری

۱ دستگاه را خاموش کرده و دوشاخه را از پریز خارج کنید.

۲ دکمه جمع کردن سیم را فشار دهید تا سیم برق جمع شود (شکل ۱۳).

۳ دستگاه را در وضعیت عمودی قرار دهید. دهانک را با وارد کردن لبه دهانک در شکاف ذخیره، به دستگاه وصل کنید (شکل ۱۴).

۴ هنگامی که می خواهید دستگاه را در محلی قرار دهید، همیشه دهانه سه کاره Tri-Active را روی وضعیت فرش قرار دهید. همچنین از خم شدن برسهای کناری جلوگیری بعمل آورید (شکل ۱۵).

تعویض/تخلیه کیسه جارو

همیشه پریز دستگاه را قبل از تخلیه کیسه دائمی یا تعویض کیسه جاروی یکبار مصرف، از دوشاخه بیرون بکشید.

تعویض کیسه جارو یکبار مصرف

- کیسه جارو را بمحض تغییر رنگ دائمی نشانگر پر بودن کیسه جارو تعویض کنید، حتی اگر دهانک روی کف زمین قرار داده نشده باشد (شکل ۱۶).

۱ قاب را بطرف بالا کشیده تا باز شود (شکل ۱۷).

۲ نگهدارنده کیسه را از دستگاه خارج کنید (شکل ۱۸).

بخاطر این خرید به شما تبریک می گوئیم و به Philips خوش آمدید! برای استفاده کامل از پشتیبانی ارائه شده Philips، محصول خود را در www.philips.com/welcome ثبت کنید.

مهم

این راهنمای کاربر را قبل از استفاده از دستگاه با دقت بخوانید و آنها را برای مراجعه آینده نگهداری کنید.

خطر

هرگز آب یا هر گونه مایع دیگر را جارو نکنید. هرگز مواد قابل اشتعال و هرگز خاکستر را تا زمانی که سرد نشده باشد جارو نکنید.

هشدار

- قبل از اتصال دستگاه به برق دقت کنید که ولتاژ مشخص شده روی دستگاه با برق محل هماهنگی داشته باشد.
- در صورتی که سیم و دو شاخه و یا خود دستگاه آسیب دیده باشد از دستگاه استفاده نکنید.
- اگر سیم برق صدمه دیده است، باید آن را توسط شرکت Philips یا مرکز خدمات مجاز توسط شرکت Philips یا افرادی تایید شده دیگری برای اجتناب از ایجاد خطر، تعویض نمایند.
- این دستگاه برای استفاده اشخاصی که دارای وضعیت ضعیف جسمانی (شامل کودکان)، حساسیت و یا عقب ماندگی ذهنی و یا عدم داشتن تجربه و درک صحیح از آن هستند نمی باشد، مگر اینکه اینگونه اشخاص تحت آموزش و یا سرپرستی توسط افرادی که مسئولیت حفاظت از آنها را دارند در رابطه با این دستگاه قرار داشته باشند.
- کودکان باید در رابطه با این دستگاه تحت مراقبت باشند و مطمئن شوید که با آن بازی نکنند. اجازه ندهید کودکان بدون نظارت از دستگاه استفاده کنند.
- هنگامی که جارو برقی روشن می باشد و شیلنگ به جارو وصل شده است، شیلنگ یا ابزار را به طرف چشمان یا گوش نگرفته یا آن را در دهان خود نگذارید.

احتیاط

- هنگامی که از دستگاه برای جارو کردن خاکستر، ماسه نرم، آهک، گرد و غبار سیمان و موادی مشابه استفاده می کنید، منافذ ریز کیسه کاغذی دستگاه مسدود می شوند. در نتیجه این کار، نشانگر پر بودن کیسه جارو را نشان می دهد. کیسه جاروی یکبار مصرف را تعویض کرده و کیسه جارو برقی دائم را تخلیه کنید حتی اگر کاملاً پر نشده باشد (به فصل "تعویض/تخلیه کیسه جارو" مراجعه کنید).
- هرگز از دستگاه بدون فیلتر حفاظت موتور استفاده نکنید. این کار می تواند باعث آسیب رسیدن به موتور گردیده و عمر دستگاه را کوتاه کند.
- فقط از کیسه های الیاف مصنوعی Philips s-bag™ یا از کیسه های جارو دائمی ارائه شده استفاده کنید.

میدان الکترومغناطیسی (EMF)

این دستگاه Philips از کلیه استانداردهای میدان الکترو مغناطیسی (EMF) پیروی می کند. در صورت استفاده صحیح و بهره گیری از دستورالعمل های موجود در این دفترچه راهنما، طبق شواهد علمی موجود کنونی، استفاده ایمن از این دستگاه امکان پذیر می باشد.

آماده ساختن دستگاه برای استفاده

شیلنگ

- ۱ برای وصل کردن شیلنگ به دستگاه، آن را در دستگاه فشار داده و (۱) در جهت حرکت عقربه های ساعت بچرخانید (۲) (شکل ۱).
- ۲ برای قطع کردن شیلنگ، آن را در جهت مخالف حرکت عقربه های ساعت بگردانید (۱) و شیلنگ را از انتهای دستگاه بیرون بکشید (۲) (شکل ۲).

لوله

دو نوع سیستم کوبلینگ وجود دارد. این دستگاه به یکی از آنان مجهز می باشد. سیستمهای کوبلینگ در تصاویر زیر نمایش داده شده اند.

کوبلینگ مخروطی

۱ لوله ها را به یکدیگر وصل کرده و آنان را در حالیکه می چرخانید به دستگیره شیلنگ با جا زدن بخش نازک در بخش پهنتر وصل کنید (شکل ۳).

۲ برای جدا کردن لوله ها از یکدیگر و از دستگیره شیلنگ، در حالیکه آنان را می چرخانید، آنها را بیرون بکشید.

- طلب أكياس تجميع الغبار
- تتوافر أكياس تجميع الغبار الصناعية التقليدية s-bag™ من Philips تحت رقم الطراز FC8021.
- تتوافر أكياس تجميع الغبار الصناعية عالية الترشيح s-bag™ Clinic من Philips تحت رقم الطراز FC8022.
- تتوافر أكياس تجميع الغبار الورقية غير النفاذة s-bag™ Anti-odour من Philips تحت رقم الطراز FC8023.
- طلب الفلاتر
- تتوافر فلاتر الهواء فائق النقاء (Super Clean Air Filters) تحت رقم الطراز FC8032.

البيئة

- لا تتخلصي من الجهاز مع المخلفات المنزلية العادية عند نهاية فترة استخدامه، لكن قومي بتسليمه إلى نقطة تجميع رسمية لإعادة تدويره. تساعدين من خلال القيام بهذا الإجراء في الحفاظ على البيئة (شكل ٢٧).

الضمان والصيانة

إذا كنت في حاجة إلى الخدمة أو المعلومات أو إذا واجهتك أي مشكلة، يرجى زيارة موقع الويب الخاص بشركة Philips على www.philips.com أو اتصلي بمركز رعاية عملاء Philips في بلدك (ستجدين رقم الهاتف الخاص به في كتيب الضمان العالمي). إذا لم يكن هناك مركز لخدمة العملاء في بلدك، توجهي إلى موزع أجهزة Philips المحلي الخاص بك.

دليل حل المشكلات

يلخص هذا الفصل المشاكل العامة التي يمكن أن تواجهينها مع استخدام الجهاز. في حالة تعذر حل المشكلة باستخدام المعلومات الموضحة أدناه، اتصلي بمركز خدمة العملاء في بلدك.

١ قوة الشفط غير كافية.

- A تحققي من امتلاء كيس تجميع الغبار.
- عند الضرورة، استبدلي كيس تجميع الغبار الذي يمكن التخلص منه أو قومي بتفريغ كيس تجميع الغبار القابل لإعادة الاستخدام (بعض الدول فقط).
- B تحققي من مدى حاجة الفلاتر إلى التنظيف أو الاستبدال.
- قومي بتنظيف الفلاتر أو استبدالها عند الضرورة.
- C تحققي مما إذا مفتاح قوة الشفط مضبوطاً على وضع الحد الأقصى و/أو من إغلاق الجزء المنزلق الموجود على المقبض اليدوي.
- D تأكدي من عدم انسداد فوهة الخرطوم أو الأنبوب أو الخرطوم. (شكل ٢٨).
- فكي القطعة المسدودة (بأسرع ما يمكن) لإزالة العائق ثم ركبها بشكل عكسي. شغلي المكثفة الكهربائية حتى يتدفق الهواء في الاتجاه العكسي في القطعة المسدودة.

٢ قومي بالسحب من عند قطعة الكرتون لإزالة كيس تجميع الغبار الممتلئ من الحامل (شكل ١٩).
تؤدي هذه الحركة إلى غلق كيس تجميع الغبار تلقائياً.

٤ أدخل الجزء الأمامي الكرتوني من كيس تجميع الغبار الجديد في تجويفي حامل كيس تجميع الغبار مع الحرص على أن ينزلق في مكانه المحدد. (شكل ٢٠).

٥ أدخل حامل كيس تجميع الغبار مرة أخرى في المكنسة الكهربائية (شكل ٢١).

ملاحظة: لن تتمكني من إغلاق الغطاء حتى تقومين بإدخال كيس لتجميع الغبار.

تفريغ كيس تجميع الغبار القابل لإعادة الاستخدام (في بعض الدول فقط)

في بعض الدول، تأتي المكنسة الكهربائية مزودة أيضاً بكيس تجميع غبار قابل لإعادة الاستخدام يمكن استخدامه وتفريغه بشكل متكرر. يمكنك استخدام كيس تجميع الغبار القابل لإعادة الاستخدام بدلاً من أكياس تجميع الغبار التي يمكن التخلص منها. لنزع وتركيب أكياس تجميع الغبار القابلة لإعادة الاستخدام، عليك فقط اتباع تعليمات "استبدال أكياس تجميع الغبار التي يمكن التخلص منها".

طريقة تفريغ أكياس تجميع الغبار القابلة لإعادة الاستخدام:

١ اسمحي بانزلاق المشبك من على جوانب كيس تجميع الغبار.

٢ أمسكي بالكيس فوق صندوق القمامة وقومي بهزه للتفريغ.

٣ أغلقي كيس تجميع الغبار بتثبيت مشبك الغلق مرة أخرى على الحافة السفلية لكيس تجميع الغبار.

تنظيف وصيانة الفلاتر

احرصي دائماً على فصل التيار الكهربائي عن الجهاز قبل تنظيف أو استبدال الفلاتر.

الفلتر الدائم لحماية الموتور

قومي بتنظيف فلتر حماية الموتور الدائم في كل مرة تقومين فيها باستبدال كيس تجميع الغبار.

١ قومي بإزالة حامل كيس تجميع الغبار مع وجود كيس تجميع الغبار مثبتاً به (شكل ١٨).

٢ أخرجي حامل فلتر حماية الموتور من الجهاز. أخرجي الفلتر من الحامل (شكل ٢٢).

٣ قومي بهز الفلتر على صندوق القمامة لتنظيفه.

٤ أدخل الفلتر مرة أخرى في الحامل بحيث يكون الجانب الأبيض في اتجاه حجرة كيس تجميع الغبار. اضغطي على الحامل لأسفل بإحكام للتأكد من تثبيته في القاع (شكل ٢٣).

٥ ضعي حامل كيس تجميع الغبار بحيث يكون الجزء الخلفي منه داخل الجهاز (شكل ٢١).

فلتر الهواء فائق النقاء

يقوم فلتر الهواء شديد النقاء المثبت في الجزء الخلفي من الجهاز بترشيح كمية كبيرة من الجزيئات الصغيرة الناتجة في هواء العادم عن طريق الأنسجة ذات الشحن الإلكتروستاتي.

استبدلي فلتر الهواء شديد النقاء كل ستة أشهر.

١ افتحي شبكة الفلتر (شكل ٢٤).

٢ انزعي الفلتر القديم.

٣ ادخلي الفلتر الجديد في الجهاز (شكل ٢٥).

٤ أغلقي شبكة الفلتر ("نقرة") (شكل ٢٦).

طلب الملحقات

إذا واجهتك أي صعوبات في الحصول على أكياس تجميع الغبار أو الفلاتر أو الملحقات الأخرى الخاصة بهذا الجهاز، يرجى الاتصال بمركز رعاية المستهلك التابع لشركة Philips في بلدك أو الاستعانة بكتيب الضمان العالمي.

١ اضبطي الأنبوب على الطول المناسب لك أثناء عملية التنظيف باستخدام المكنسة الكهربائية (شكل ٤).

فوهة التجميع

يمكن استخدام فوهة التجميع على السجاد أو على الأرضيات الصلبة.

١ لتنظيف الأرضيات الصلبة، ادفعي بإحدى قدميك المفتاح الهزاز الموجود أعلى الفوهة (شكل ٥).
يخرج شريط الفرشاة الخاص بتنظيف الأرضيات الصلبة من مبيت الفوهة.

٢ لتنظيف السجاد، ادفعي المفتاح الهزاز مرة أخرى. (شكل ٦).
يختفي شريط الفرشاة في مبيت الفوهة.

الأداة المجوفة والفوهة الصغيرة

١ وصلي الأداة المجوفة (١) أو الفوهة الصغيرة (٢) بالمقبض اليدوي أو بالأنبوب مباشرة (شكل ٧).

مشبك الملحقات

١ ركبي مشبك الملحقات في الأنبوب (شكل ٨).

٢ ركبي الأداة المجوفة والفوهة الصغيرة على المشبك.

استخدام الجهاز

١ اسحبي السلك الكهربائي إلى خارج الجهاز وأدخلي القابس في مقبس الحائط.

٢ اضغطي على الزر on/off (التشغيل/إيقاف التشغيل) الواقع أعلى الجهاز بإحدى قدميك لتشغيل الجهاز (شكل ٩).

٣ يمكنك ضبط قوة الشفط خلال التنظيف بالمكنسة الكهربائية باستخدام التالي:

– المفتاح المنزلق الواقع على المقبض اليدوي (طرز معينة فقط) (شكل ١٠)

– المفتاح القرصي الواقع أعلى الجهاز (طرز معينة فقط) (شكل ١١)

٤ إذا كنت ترغبين في التوقف المؤقت للحظة، أدخلي النتوء الموجود بالفوهة في فتحة التخزين لإيقاف الأنبوب في الوضع الملائم (شكل ١٢).

التخزين

١ أوقف تشغيل الجهاز وانزعي قابس المأخذ الرئيسي من مقبس الحائط.

٢ اضغطي على الزر الخاص بإعادة لف سلك المأخذ الرئيسي (شكل ١٣).

٣ ضعي الجهاز في الوضع الرأسي. لتوصيل الفوهة بالجهاز، أدخلي النتوء الموجود على الفوهة في فتحة التخزين (شكل ١٤).

٤ احرصى دائماً على وضع الفوهة ثلاثية المفعول في إعداد تنظيف السجاد عند تخزينها. لا تسمحى أيضاً بانثناء الفرشاة الجانبية (شكل ١٥).

استبدال/تفريغ كيس تجميع الغبار

احرصى دائماً على فصل التيار الكهربائي عن الجهاز قبل استبدال كيس تجميع الغبار الذي يمكن التخلص منه أو تفريغ كيس تجميع الغبار القابل لإعادة الاستخدام.

استبدال كيس تجميع الغبار الذي يمكن التخلص منه

– استبدلي كيس تجميع الغبار بمجرد تغيير لون مؤشر امتلاء كيس تجميع الغبار بشكل ثابت، حتى عندما لا تكون الفوهة موضوعة على الأرضية (شكل ١٦).

١ اسحبي الغطاء إلى أعلى لفتحه (شكل ١٧).

٢ ارفعي حامل كيس تجميع الغبار إلى خارج الجهاز (شكل ١٨).

تأكدى من تثبيت كيس تجميع الغبار في وضع رأسي عند إخراجها من الجهاز.

مبروك على شرائك الجهاز ومرحباً بك في عالم Philips! للاستفادة الكاملة من الدعم الذي تقدمه Philips، سجلي منتجك على www.philips.com/welcome.

هام

يرجى قراءة دليل المستخدم هذا بعناية قبل استخدام الجهاز والاحتفاظ به للرجوع إليه في المستقبل.

خطر

لا تستخدمى الجهاز في شطف الماء أو أي سائل آخر. لا تستخدمى الجهاز على الإطلاق في شطف المواد القابلة للاشتعال ولا الرماد حتى يصبح بارداً.

تحذير

- تأكدي من موائمة مستوى الفولتية الموضح على الجهاز لفولتية مغذيات الكهرباء المحلية قبل توصيل الجهاز بالكهرباء.
- لا تستخدمى الجهاز إذا كان السلك الكهربى أو القابيس أو الجهاز نفسه تالفاً.
- حالة تلف سلك التيار الكهربائى، يجب استبداله دوماً عن طريق Philips أو من أي مركز صيانة معتمد منها أو بواسطة أشخاص على نفس الدرجة من التأهيل لتفادي وقوع الخطر.
- هذا الجهاز غير مخصص للاستخدام عن طريق أشخاص يعانون من نقص في القدرات الجسدية أو الحسية أو العقلية (بما في ذلك الأطفال)، أو من تنقصهم الخبرة والمعرفة، ما لم تتوافر لهم المراقبة أو تعليمات استعمال الجهاز عن طريق أحد الأشخاص يكون مسؤولاً عن سلامتهم.
- يجب مراقبة الأطفال للتأكد من عدم عبثهم بالجهاز
- لا توجهي الخرطوم أو الأنبوب أو أي ملحقات أخرى نحو العينين أو الأذنين ولا تضعيه في فمك عندما يكون موصلاً بالمكنسة الكهربائية أثناء تشغيلها.

تنبيه

- تتعرض فتحات كيس تجميع الغبار للانسداد في حالة استخدام الجهاز في شطف الرماد والرمال الدقيقة والجير وغبار الأسمنت وما شابه ذلك من المواد. ونتيجة لذلك، يشير مؤشر امتلاء كيس تجميع الغبار إلى امتلاءه. استبدلي كيس تجميع الغبار الذي يمكن التخلص منه وقومي بتفريغ كيس تجميع الغبار القابل للاستبدال، حتى إذا لم يكن ممتلئاً بعد (انظري فصل "استبدال/تفريغ كيس تجميع الغبار").
- لا تستخدمى الجهاز على الإطلاق بدون فلتر حماية الموتور. يمكن أن يتسبب ذلك في تلف الموتور وتقليل عمر الجهاز.
- فقط استخدمى كيس تجميع الغبار الصناعى s-bag™ من Philips أو كيس تجميع الغبار القابل لإعادة الاستخدام المزود (في بعض الدول فقط).

الحقول الكهرومغناطيسية (EMF)

هذا الجهاز من Philips متوافق مع كافة المعايير المتعلقة بالحقول الكهرومغناطيسية (EMF). يعد استخدام هذا الجهاز آمناً إذا استخدم بشكل صحيح حسب التعليمات الواردة في دليل المستخدم هذا، وذلك حسب الدلائل العلمية المتوفرة اليوم.

التجهيز للاستخدام

الخرطوم

- ١ لتوصيل الخرطوم، ادفعيه في الجهاز (١) ثم أدريه في اتجاه عقارب الساعة (٢) (شكل ١).
- ٢ لفصل الخرطوم، أدريه في عكس اتجاه عقارب الساعة (١) وانزعيه إلى خارج الجهاز (٢) (شكل ٢).

الأنبوب

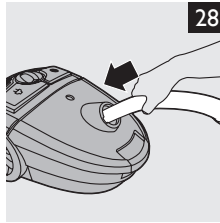
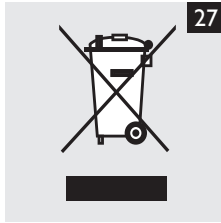
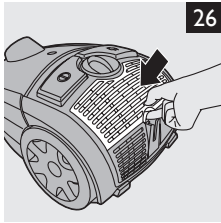
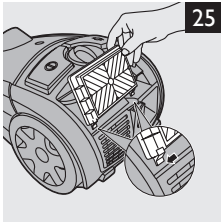
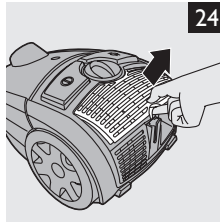
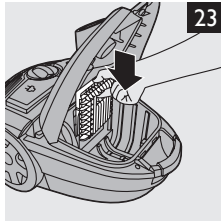
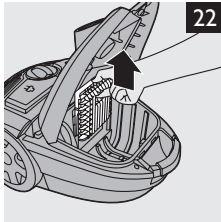
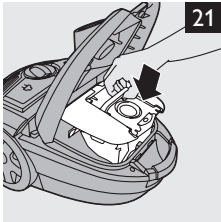
يوجد نوعان من أنظمة الازدواج. الجهاز مزود بواحد منهم. أنظمة الازدواج موضحة بالأشكال التالية.

نظام الازدواج المخروطي

- ١ لتوصيل الأجزاء الأنبوبية مع بعضها البعض ومع المقبض اليدوي للخرطوم، أدخل الجزء الضيق في الجزء الأعرض مع التدوير قليلاً (شكل ٣).

- ٢ لفصل الأجزاء الأنبوبية عن بعضها وعن المقبض اليدوي للخرطوم، اجذبها مع التدوير قليلاً.

ملاحظة: اتبعي الطريقة ذاتها لتوصيل و فك الفوهات.





www.philips.com



Mixed Sources

Product group from well-managed
forests and other controlled sources

www.fsc.org Cert no. CU-COC-13596
© 1996 Forest Stewardship Council

4222.003.3501.4