

注册您的产品并在以下网站链接中了解详情

www.philips.com/welcome

HD3032



用户手册

PHILIPS

目录

1	重要信息	4	9	功能操作说明	12
	必须这样操作	4		精煮、快煮、超快煮	12
	请勿这样操作	4		煲仔饭	13
	必须按要求小心操作	4		煮粥、煲汤	15
	掉电记忆功能	5		蒸煮	17
	环境	5		蛋糕	19
	保修和售后服务保证	5		再加热	21
				预约	22
2	产品简介	6	10	保养方法	24
				蒸汽阀清洗要领	24
3	产品总揽	7		面盖（密封部）清洗要领	25
	附件	7		内锅清洗要领	25
				传感器、发热盘清洗要领	26
				附件清洗要领	26
4	控制面板	8			
5	功能参数对应表	8	11	电路图	27
6	型号规格	9	12	异常现象分析与解决方法	27
7	能效标识	9			
8	使用方法	10			
	第一次使用	10			
	煮饭前的准备	10			

1 重要信息

使用产品之前，请仔细阅读本使用说明书，并妥善保管以备日后参考。

为了保证使用安全，本说明书应用了多种表示方法，不遵守安全警告而错误使用时可能导致事故发生。

! 必须这样操作

- 将插头插入电饭煲专用插座。在接通电源之前，请确认电饭煲上标明的电压是否和电源电压相同。
- 产品只能使用带接地线的电源插座。务必确保插头牢固插到电源插座上。
- 如果电源软线损坏，为避免危险，必须由制造厂或其维修部或类似的专职人员来更换。
- 要保证电饭煲放在儿童接触不到的地方，以免工作时因不小心打翻而造成烫伤。在煮饭的时候，不小心碰到操作键可能导致电饭煲停止工作。
- 本产品不打算由肢体不健全、感觉或精神上有所障碍或缺乏相关经验和知识的人（包括儿童）使用，除非有负责他们安全的人对他们使用本产品进行监督或指导。应照看好儿童，确保他们不玩耍本产品。
- 将电饭煲放在稳固、水平的平面。不要将其放于水中或高温湿度环境中以及靠近其它热源。
- 将插头接入电源插座之前，应确保加热元件、温度传感器和内锅外侧是洁净、干燥的，杂质或异物可能引起电饭煲的故障。
- 取出内锅时，请务必先将电源插头拔掉。

4 ZH-CN

⊘ 请勿这样操作

- 请勿用湿手插拔电源插头或按控制面板上的任何按钮。
- 请勿自行改装、拆卸或修理本电饭煲。
- 请勿将本产品连接至外部定时器，以免发生危险。
- 请勿将电饭煲放入水中清洗。
- 请勿将内锅直接放在火上加热。
- 请勿将本产品暴露在高温下，请勿将电饭煲放在正在工作或仍然发热的炉具或炊具上。
- 请勿在煮饭期间提起或移动电饭煲。
- 请勿将已变形的内锅放入电饭煲内使用。
- 请勿使用由其他制造商生产的、或未经飞利浦特别推荐的任何附件或部件。如果使用此类附件或部件，引起的不良后果，厂家概不负责。

⚠ 必须按要求小心操作

- 将插头插到电源插座并打开开关之前，请务必将内锅放到产品内。
- 小心煮饭期间从蒸汽孔排出的热蒸汽或在打开面盖时从电饭煲中冒出的热蒸汽。手和脸不要靠近电饭煲，以免被蒸汽烫伤。
- 请不要将布盖在锅盖上，锅盖可能会因此而变形或变色。
- 请不要超出内锅中标注的最高水位标示，以免工作过程中溢水，引起危险。
- 为避免刮伤内锅涂层，建议不要烹饪含虾蟹和贝类的食材，烹饪前请去掉坚硬外壳。
- 不要在靠近磁性物质的地方使用本产品。

掉电记忆功能

本产品具有掉电记忆功能，能够记住电源发生故障前的状态，前提是电源在两个小时内恢复。

如果在烹饪期间发生电源故障，在电源恢复时，烹饪时间倒计时将从其断电时的时间点继续。如果电源故障超过两个小时，且在烹饪期间发生故障，则在电源恢复时按“营养保温/关”键，产品将自动重置为待机模式。打开电饭煲，取出其里面装的东西，从头再煮一遍。

如果在发生电源故障时您已设置定时，而预设煮饭过程尚未开始，则此过程将在电源恢复时开始，前提是在2小时之内恢复供电。

保修和售后服务保证

如果您需要服务或详细信息，或有任何问题，请访问飞利浦网站 www.philips.com。您也可以与您所在地的飞利浦客户服务中心联系（您可以从保修卡中找到电话号码）。如果您所在的国家或地区没有飞利浦客户服务中心，请向当地的飞利浦经销商求助。

环境



弃置产品时，请不要将其与一般生活垃圾堆放在一起，应将其交给政府指定的回收中心。这样做有利于环保。

注：本说明书上的所有内容均经过认真核对，如有任何印刷错漏或内容上的误解，最终解释权归本公司所有；

产品设计和规格若有变更，恕不另行通知，所购买产品，请以实物为准。

2 产品简介

飞利浦智能型电饭煲是本公司采用创新技术研制开发的一种智能炊具，它采用人性化操作面板设计，结构先进、造型新颖，是现代家庭的理想炊具。

一煲多用 操作方便

- 1 具有精煮、快煮、超快煮、煲仔饭、煮粥、煲汤、蒸煮、蛋糕、再加热等功能。
- 2 根据食物及个人烹饪经验，自行选择功能键，一键到位，自动完成烹饪过程，烹饪结束响铃提示，自动进入保温状态，无需专人看管。设有12小时预约定时功能，设定时间后进入倒计时，当倒计时结束烹饪工作完成。

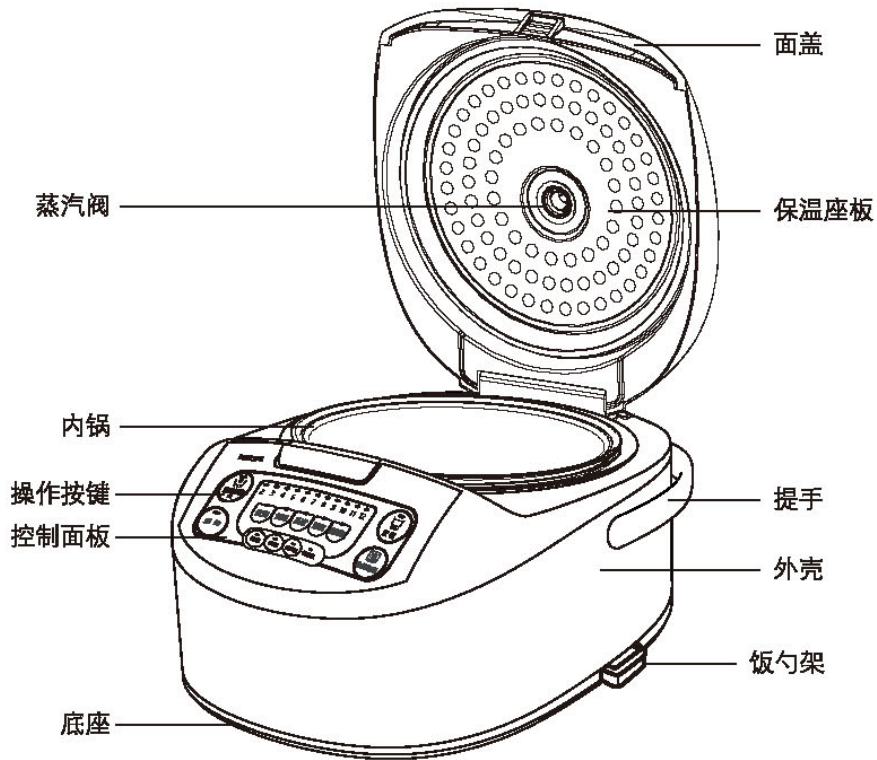
先进技术 创新理念

- 1 采用6F技术：防溢、防焦、防粘、防磨、防漏电、防蟑螂，全面技术，领先一步。
- 2 创新设计理念
美味：微压蒸煮、合理控温、科学烹饪锁住营养，原味饭香。
健康：锻金内胆、高温沸腾、卫生环保、健康家人。

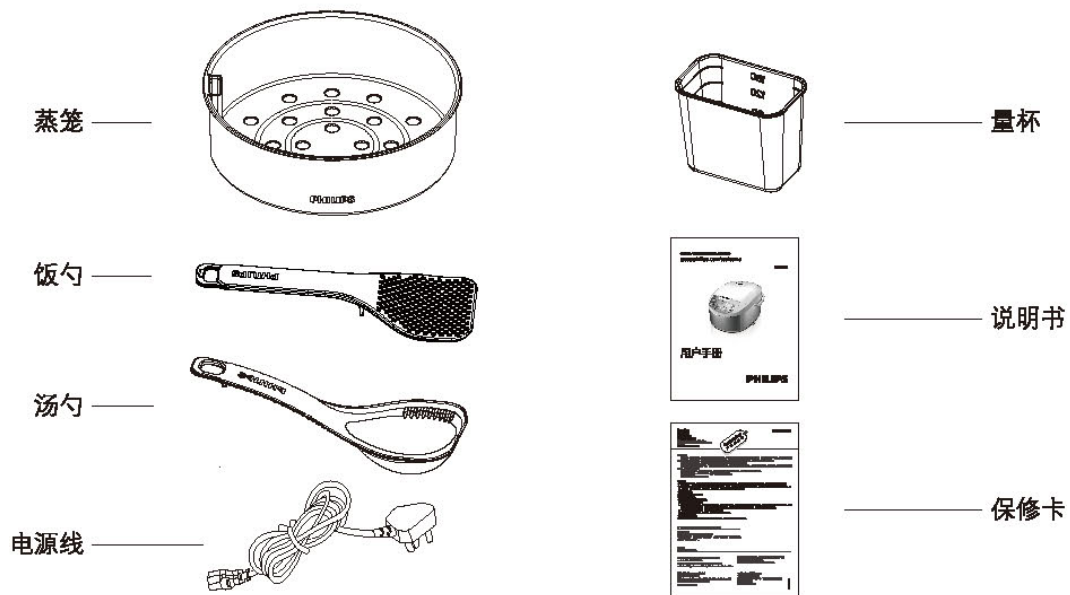
结构先进 安全无忧

- 1 人性化设计，具有9种烹调功能，简单享受无限烹饪乐趣。
- 2 12小时预约功能，预先设定好烹调结束时间，无需看管，省时更方便。
- 3 传感器故障保护功能：温度传感器发生故障时，所有指示灯闪烁，连续蜂鸣20声，电饭煲不能进行任何操作，必须在排除故障后重新上电，系统复位。
- 4 设有限温安全装置：当锅内温度超过限定温度时，自动关闭加热，待温度降低后重新工作。
- 5 设有超温安全设置：当锅内温度升到极限温度时，自动切断电源（此种情况需送维修网点维修）。

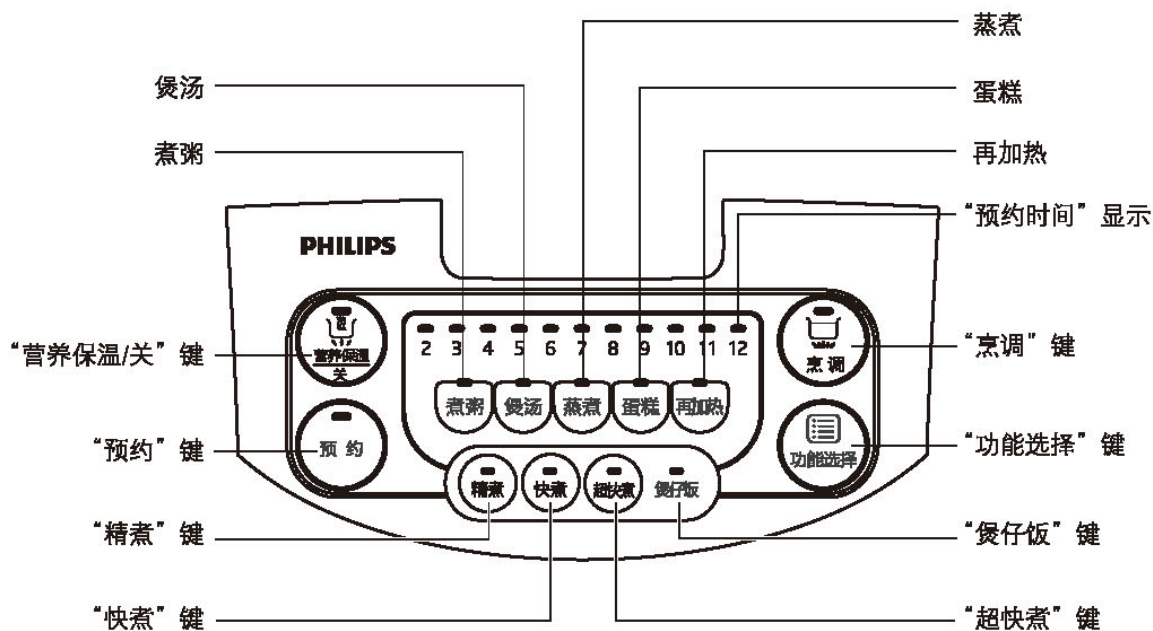
3 产品总揽



附件



4 控制面板



5 功能参数对应表

功能	默认烹调时间	预约可调时间
精煮	50分钟	12小时
快煮	40分钟	12小时
超快煮	35分钟	12小时
煲仔饭	1小时20分钟	12小时
煮粥	1小时	12小时
煲汤	1小时	12小时
蒸煮	42分钟	12小时
蛋糕	45分钟	/
再加热	25分钟	/

- “精煮”、“快煮”、“超快煮”默认烹调时间为煮饭最大米量时间，请根据个人喜好及口感进行相应的煮饭功能选择。

6 型号规格

型号	HD3032
额定电源	220Vac/50Hz
额定功率	600W
额定容积	3.0L
煮米量 (杯)	1-6
长X宽X高 (mm)	345X250X215
重量 (kg)	2.9
注：若短期内不使用，请拔下电源线插头。	

7 能效标识

型号	热效率值(%)	待机功耗(W·h)	保温功耗(W·h)	内锅材质(金属或非金属)	能效等级
HD3032	82	1.6	50	金属	2级

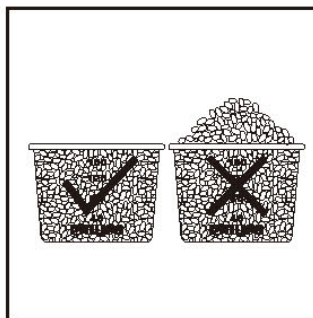
8 使用方法

第一次使用

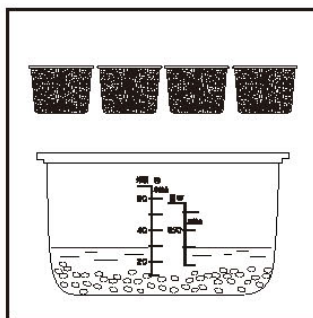
- (1) 把所有附件从内锅中取出。
- (2) 用软布擦拭煲体。
- (3) 使用“蒸煮”功能去除内锅里、内盖上的异味。
 - 往内锅里注入半锅清水，盖上面盖后连接电源。
 - 按“功能选择”键至“蒸煮”功能，再按“烹调”键确认。
 - 蜂鸣器响之后按“营养保温/关”键。
 - 待锅冷却之后，将水倒掉。
- (4) 用海绵块和洗洁精清洗所有附件，并用清水冲洗干净，然后用软布擦干。

煮饭前的准备

- (1) 用量杯量好米如图所示，用清水在其他容器内洗米，直到水比较干净为止。

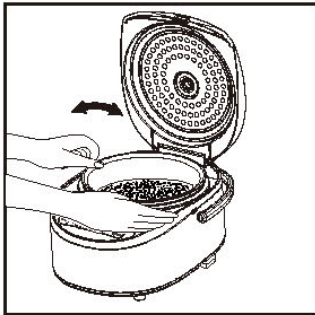


- (2) 将洗好的米倒入内锅，参考内锅刻度线来进行加水。



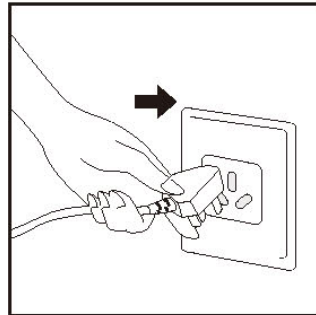
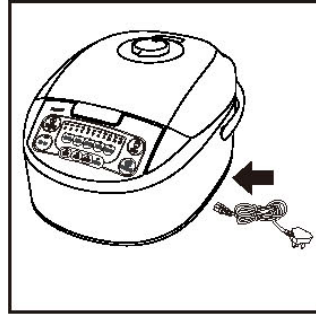
- 根据米量来选择并加水到相应的水位线。
 - 可根据米质及所需米饭的软硬程度来适当增减水量（注意：米水量不得超过内锅最高水位线）。
- 例：煮4杯米量时，加水至米饭水位刻度“4”处。

- (3) 用干布将内锅外表面擦干，放入煲体内，轻轻地按箭头指示转动2~3回，以使其底部完全与发热盘紧密结合。



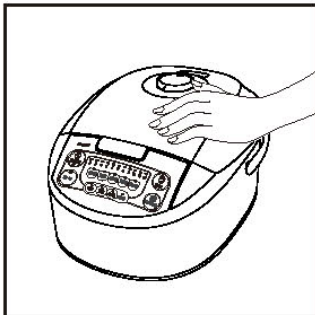
- 使用前，请先擦干内锅外围及底部，若内锅外围及底部潮湿在煮饭时会产生噪音，还可能导致电饭煲发生故障。

- (5) 通电开机：先将电源线尾部与电饭煲插好后，再将电源线插头插入电源插座，接通电源，电饭煲进入待机状态。



- 在煮饭的准备工作未做好之前，请勿接通电源。

- (4) 盖上面盖，直到听到“咔嚓”一声，说明面盖已完全闭合。



- 在使用过程中请勿打开面盖或是用毛巾等其他物体盖住蒸汽口，以免引起面盖变形或发生故障。

9 功能操作说明

精煮、快煮、超快煮

HD3032方煲有“精煮”、“快煮”、“超快煮”三种煮饭功能。

	默认烹调时间
精煮	50分钟
快煮	40分钟
超快煮	35分钟

- “精煮”、“快煮”、“超快煮”默认烹调时间为煮饭最大米量时间，请根据个人喜好及口感进行相应的煮饭功能选择。

* 提示

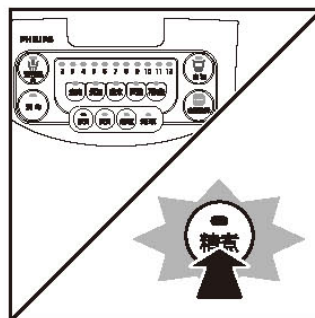
- 以“精煮”功能为例。

准备

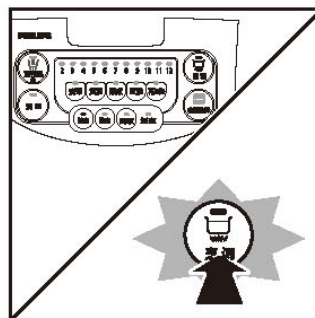
- 用量杯量好米，洗净后倒入内锅，并参考内锅刻度线来进行加水。
- 将内锅外表面的水擦干后放入煲体内。
- 盖上面盖，连接电源。
 - 具体操作的图示方法请参照第10~11页“煮饭前的准备”所述。

开始煮饭

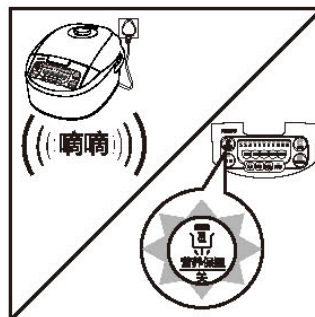
- 直接按“精煮”功能键，“精煮”功能指示灯亮。



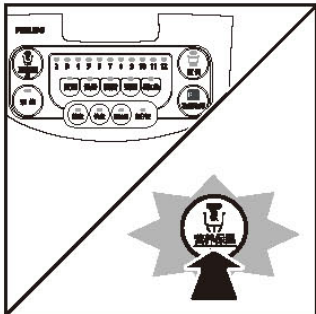
- 确认后，按“烹调”键进入煮饭工作状态。



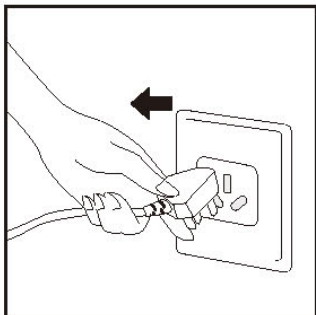
- 饭熟后，保温系统将自动执行工作，“精煮”功能指示灯灭，此时“营养保温”功能指示灯亮起，同时伴有4声鸣叫，表示已进入保温工作状态。



- (4) 当电饭煲进入保温系统执行工作，“营养保温”功能指示灯亮。如需取消保温时，请按“营养保温/关”功能键。



- (5) 不想保温或不使用电饭煲时，请拔下插头。



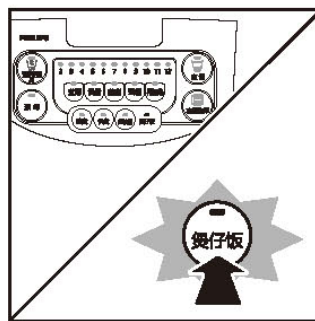
煲仔饭

准备

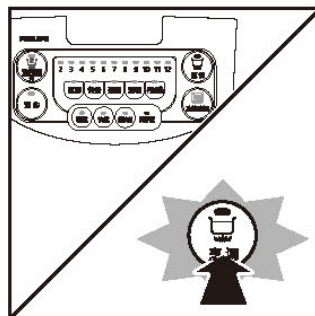
- (1) 用量杯量好米，洗净后倒入内锅，并参考内锅刻度线来进行加水，另将其它所需食材洗净，切好备用。
- (2) 将内锅外表面的水擦干后放入煲体内。
- (3) 盖上面盖，连接电源。
 - 具体操作的图示方法请参照第10~11页“煮饭前的准备”所述。

开始做煲仔饭

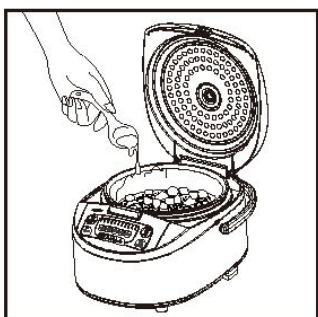
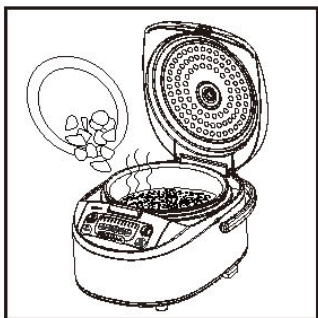
- (1) 直接按“煲仔饭”功能键，“煲仔饭”功能指示灯亮。



- (2) 确认后，按“烹调”键，煲仔饭进入工作状态。

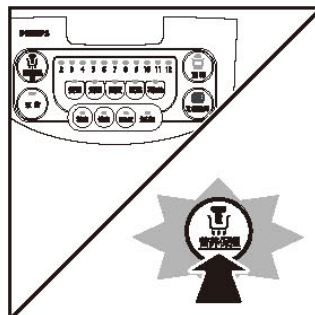


- (3) 当电饭煲工作一段时间后，蜂鸣器连续鸣叫4声，提示加入备用食材，打开面盖，把材料放入内锅里，同时在内锅内侧壁倒入适量的食用油盖好。

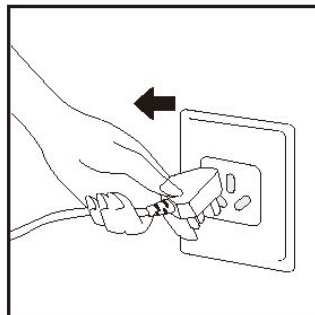


- 打开面盖时，手和脸不要靠近电饭煲上方，以免被蒸汽烫伤。

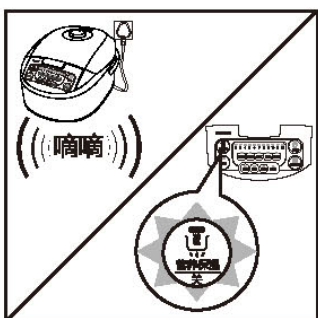
- (5) 当电饭煲进入保温系统执行工作，“营养保温”功能指示灯亮。如需取消保温时，请按“营养保温/关”功能键。



- (6) 无需保温或不使用电饭煲时，请拔下插头。



- (4) “煲仔饭”烹调完成后，保温系统将自动执行工作，“煲仔饭”功能指示灯灭，此时“营养保温”功能指示灯亮，同时伴有4声鸣叫，表示已进入保温状态。



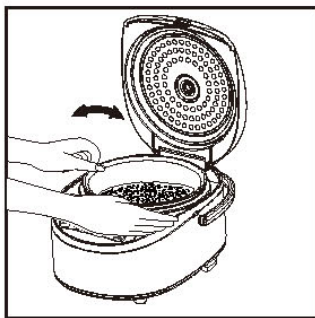
煮粥、煲汤

* 提示

- 以“煮粥”功能为例。

准备

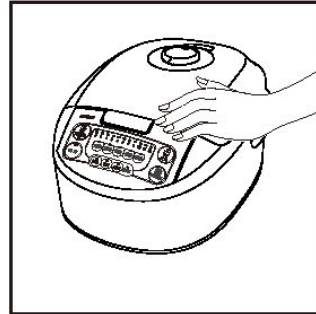
- (1) 将准备好的食材放入内锅，根据水位线加水，并用干布将内锅外表面擦干，放入煲体内；将内锅按箭头指示轻轻转动2~3回，以使其底部完全与发热盘紧密贴合。



煮粥时，请用附送的量杯量米，米量和水量可参照内锅煮粥水位线。

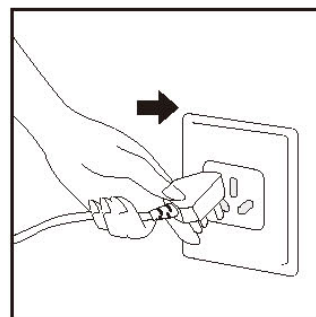
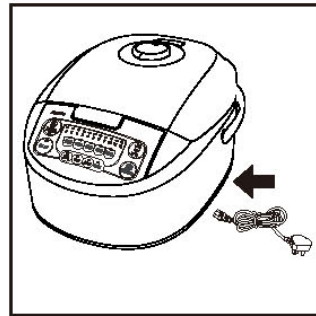
- 例如：煮1/2杯米，要加水到煮粥水位线的1/2处。
- 您可根据个人的喜好，适当的调整水位。

- (2) 盖上面盖，直到听到“咔嚓”一声，说明面盖已完全闭合。



- 在使用过程中请勿打开面盖或是用毛巾等其他物体盖住蒸汽口，以免引起面盖变形或发生故障。

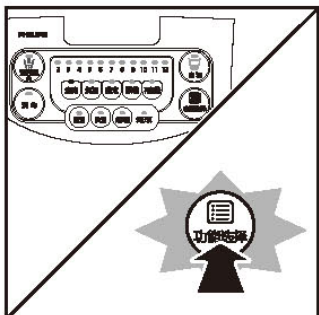
- (3) 通电开机：先将电源线尾部与电饭煲插好后，再将电源线插头插入电源插座，接通电源，电饭煲进入待机状态。



- 在烹调的准备工作未做好之前，请勿接通电源。

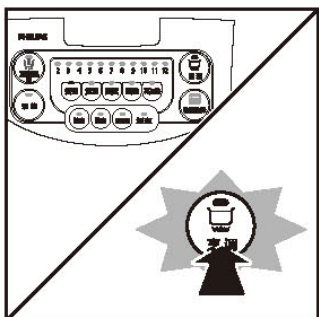
开始煮粥

(1) 按“功能选择”键选择“煮粥”功能。



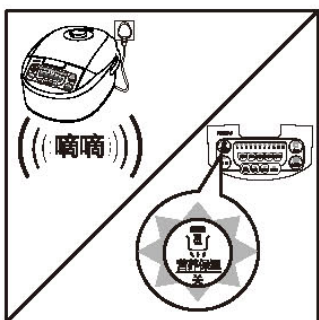
- “煮粥”功能指示灯亮。

(2) 确认后，按“烹调”键，电饭煲进入煮粥功能工作状态。



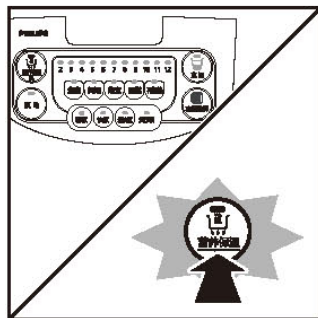
- 煮粥、煲汤默认工作时间为1小时，最长12小时预约。

(3) 煮粥结束后，保温系统将自动执行工作，“煮粥”功能指示灯灭，此时“营养保温”功能指示灯亮，同时伴有4声鸣叫，表示已进入保温工作状态。

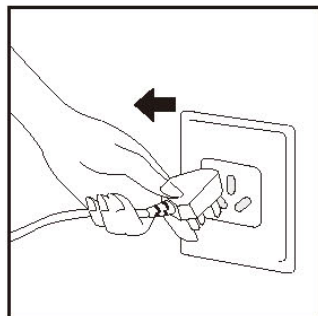


- 水和米的比例不正确或超出容量时，可能会造成溢出，请按刻度要求使用为佳。
- 保温时间过长，煮好的粥会变得过稠。

(4) 当电饭煲进入保温系统执行工作，“营养保温”功能指示灯亮。如需取消保温时，请按“营养保温/关”功能键。



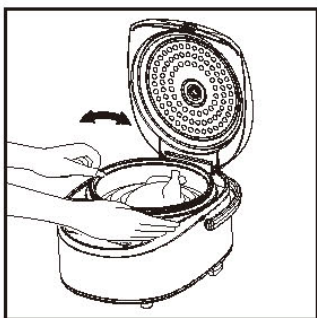
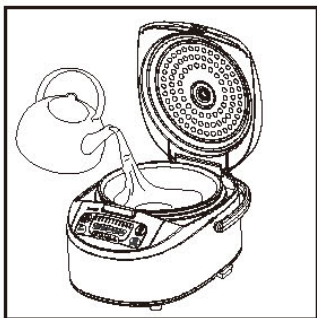
(5) 无需保温或不使用电饭煲时，请拔下插头。



蒸煮

准备

- (1) 注入适量清水到内锅（可根据需要调整水量），将蒸笼放入电饭煲中，放入食物（如果需要可置于盘中）。将内锅按箭头指示轻轻转动2~3回，以使其底部完全与发热盘紧密贴合。



- 在煮饭的同时使用蒸笼蒸食物时，允许最大煮饭米量为2杯。

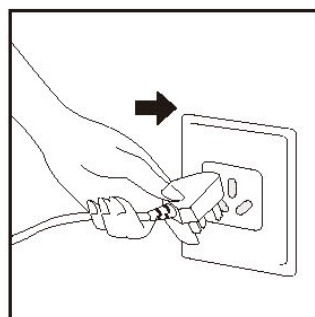
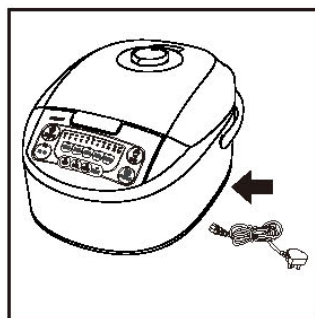
型号	煮饭容量（计量杯）
HD3032	2杯

- (2) 盖上面盖，直到听到“咔嚓”一声，说明面盖已完全闭合。



- 在使用过程中请勿打开面盖或是用毛巾等其他物体盖住蒸汽口，以免引起面盖变形或发生故障。

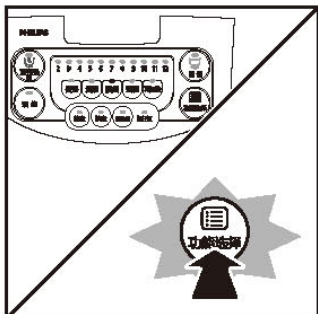
- (3) 通电开机：先将电源线尾部与电饭煲插好后，再将电源线插头插入电源插座，接通电源，电饭煲进入待机状态。



- 在烹调的准备工作未做好之前，请勿接通电源。

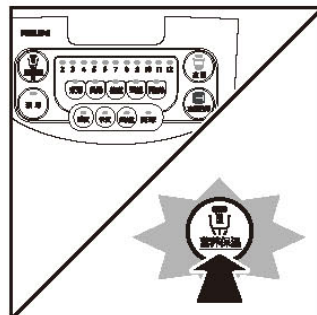
开始蒸煮

(1) 按“功能选择”键，选择“蒸煮”功能。

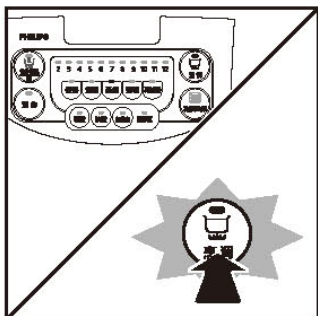


● “蒸煮”功能指示灯亮。

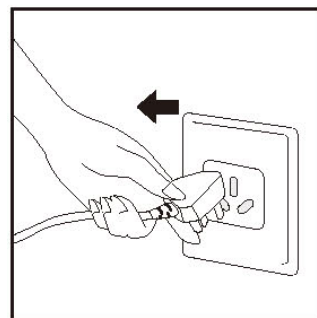
(4) 当电饭煲进入保温系统执行工作，“营养保温”功能指示灯亮。如需取消保温时，请按“营养保温/关”功能键。



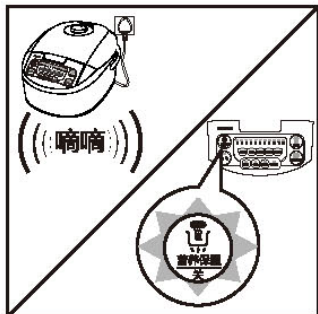
(2) 确认后，按“烹调”键，电饭煲进入蒸煮功能工作状态，默认工作时间为42分钟，最长12小时预约。



(5) 无需保温或不使用电饭煲时，请拔下插头。



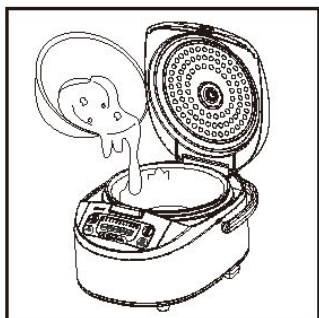
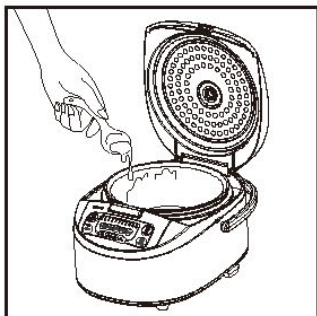
(3) 蒸煮结束后，保温系统将自动执行工作，“蒸煮”功能指示灯灭，此时“营养保温”功能指示灯亮，同时伴有4声鸣叫，表示已进入保温工作状态。



蛋糕

准备

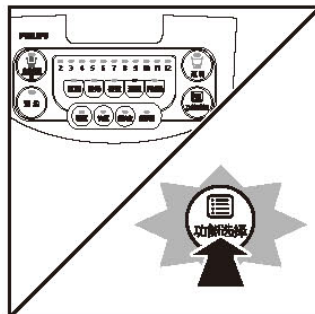
- (1) 准备蛋糕的材料比例，配置比例量取决于锅的规格，可参考附后的“蛋糕制作方法”。
 - 蛋糕粉及其它材料比例可参照选用品牌的蛋糕粉包装上的指示。
- (2) 将鸡蛋蛋清、蛋黄分离在两个容器里，用打蛋器分别打拌均匀。
 - 首先，打蛋黄，加入约两勺糖，再加入适量牛奶，放入配好的面粉，先用勺子上下翻拌，颗粒可用勺子压碎。
 - 打蛋清：往蛋清里加入一勺糖，用打蛋器不停的搅拌（如没有打蛋器，可用三根筷子代替），搅拌约15分钟左右，容器倒置，蛋清不掉下为佳。
 - 将打好的蛋清拌入面糊，用勺子翻动、搅拌至均匀。
- (3) 在内锅内壁均匀涂上一层食用油，再把混合的蛋糕材料倒入内锅。



- (4) 盖上面盖，连接电源。

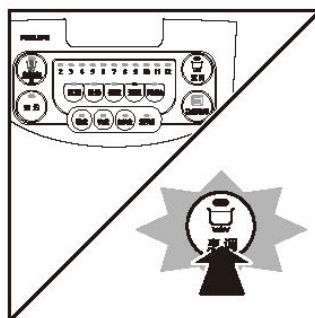
开始做蛋糕

- (1) 按“功能选择”键，选择“蛋糕”功能。

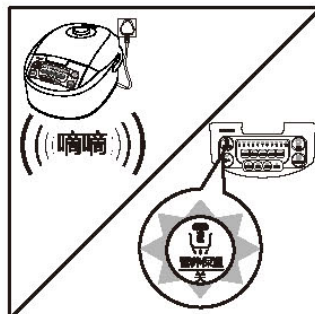


- “蛋糕”功能指示灯亮。

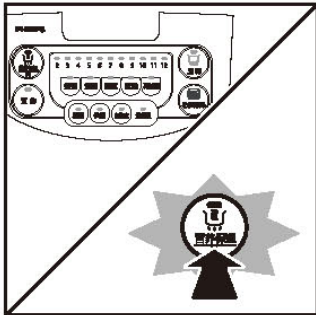
- (2) 确认后，按“烹调”键，电饭煲进入蛋糕功能工作状态。



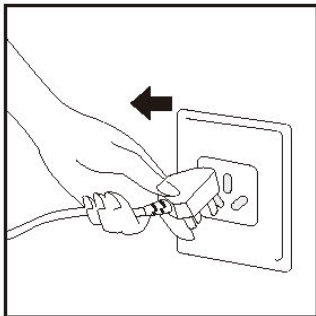
- (3) 蛋糕烹调结束后，保温系统将自动执行工作，“蛋糕”功能指示灯灭，此时“营养保温”功能指示灯亮，同时伴有4声鸣叫，表示已进入保温工作状态。



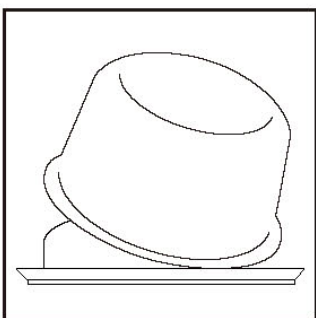
- (4) 当电饭煲进入保温系统执行工作，“营养保温”功能指示灯亮。如需取消保温时，请按“营养保温/关”功能键。



- (5) 无需保温或不使用电饭煲时，请拔下插头。



- (6) 把内锅取出来，待冷却2~3分钟后，将内锅倒置于盘子或碟子上。



- 蛋糕熟了以后，不应该留在锅里，应立即取出来，以免蛋糕受潮。
- 当取出内锅时，必须戴上手套，以免烫伤。

蛋糕制作方法

(1) 材料准备

小量：鸡蛋3个

细白砂糖100g（约2/3量杯）

蛋糕粉100g（约1量杯）

牛油50g（约1/3量杯）

牛奶18g（约1/10量杯）

大量：鸡蛋5个

细白砂糖180g（约1量杯）

蛋糕粉180g（约2量杯）

牛油80g（约2/3量杯）

牛奶36g（约1/5量杯）

- 用户可根据个人口味适当调整材料比例。
- 材料用量过多时会影响蛋糕效果，甚至不熟。

(2) 把鸡蛋蛋清和蛋黄分离在两个容器内。

(3) 把细白砂糖分别加入蛋清、蛋黄内，再用打蛋器分别拌打至起泡状。

- 如果鸡蛋温度太低，可以隔热用40℃温水加热，这样制作出来的蛋糕效果较松软有弹性。
- 搅拌到拿起打蛋器时，材料成丝状流下来。
- 容器和打蛋器必须清洁干净，如果含有油脂，鸡蛋就无法打出气泡。
- 切忌在内锅内搅拌，以免擦伤内锅的不粘涂层。

(4) 加入蛋糕粉，用木勺拌匀。

- 大幅度转动木勺以达到材料搅拌充分。

(5) 加入牛奶和融化后的牛油，快速搅拌混合。

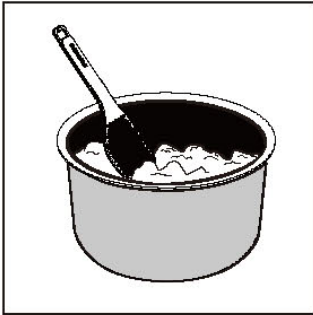
- 用温水隔热融化牛油，使其变成液体状。
- 搅拌不够时，会使制作出来的蛋糕气泡大，口感粗糙。
- 搅拌过度时，会使制作出来的蛋糕硬化，没有气泡。
- 在气泡尚未消失前必须尽快倒入电饭煲里制作。

再加热

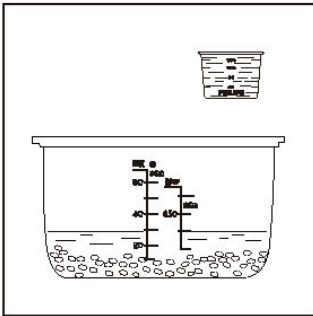
* 提示

- 再加热需要25分钟。

- (1) 用饭勺将冷饭翻松并平铺在内锅里。

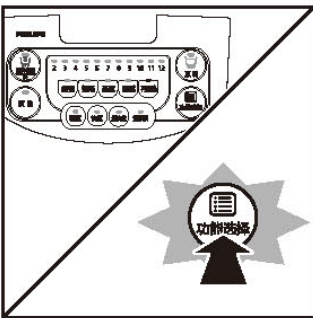


- (2) 根据米量倒入适量的水。

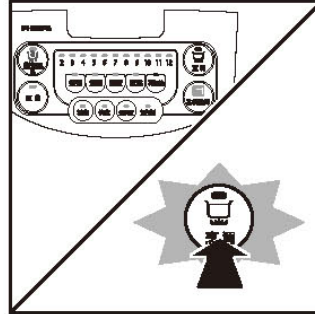


- 例如：要加热达到米饭水位线“4”的冷饭，可加入1量杯的水。

- (3) 按“功能选择”键，直到选中“再加热”功能。

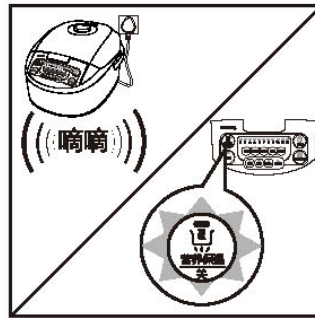


- (4) 确认后，按“烹调”键，电饭煲进入再加热功能工作状态。

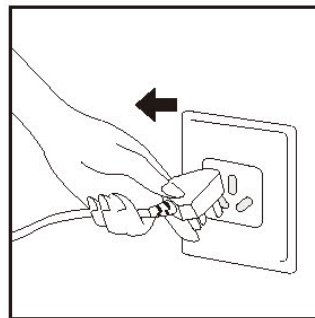


- 再加热时，“再加热”功能指示灯亮。

- (5) 再加热完成后蜂鸣器响，自动进入保温工作状态。



- (6) 无需保温或不使用电饭煲时，请拔下电源插头。



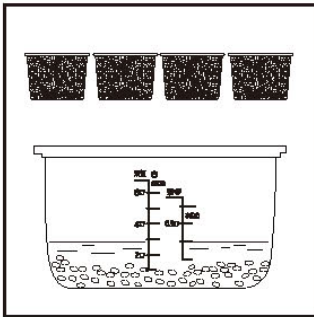
预约

电饭煲烹煮功能都可以进行预约定时设置，预约定时设置后，电饭煲会按设定好的时间完成设定的烹煮功能（预约时间为工作结束时间，请计算好所需的时间）。

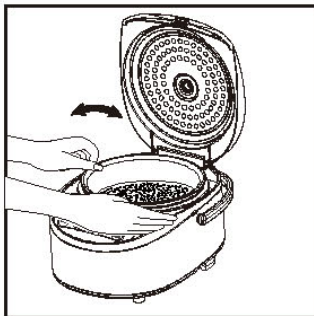
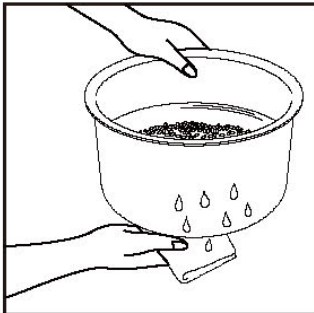
* 提示

- 以“精煮”功能为例。

- (1) 将4杯米淘洗干净，放入锅内，加水到水位刻度线“4”的位置。

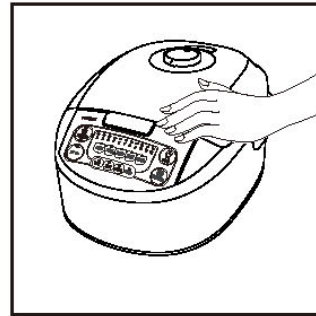


- (2) 将内锅外表面的水擦干后放入煲体内。



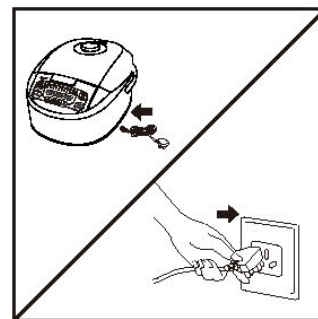
- 使用前，请先擦干内锅外围及底部，若内锅外围及底部潮湿在煮饭时会产生噪音，还可能导致电饭煲发生故障。

- (3) 盖上面盖，直到听到“咔嚓”一声，说明面盖已完全闭合。

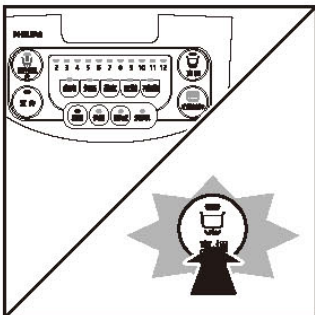
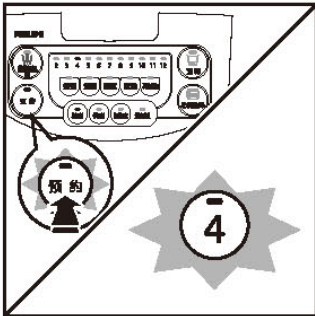
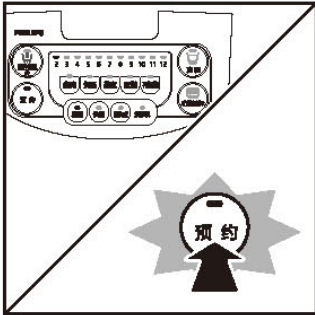
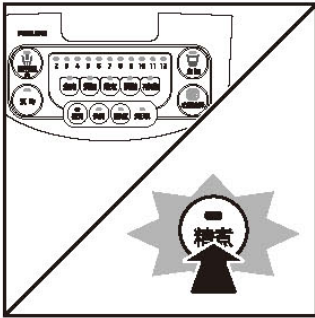


- 在使用过程中请勿打开面盖或是用毛巾等其他物体盖住蒸汽口，以免引起面盖变形或发生故障。

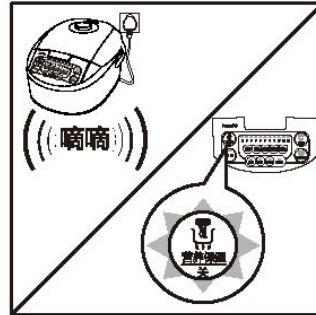
- (4) 通电开机：先将电源线尾部与电饭煲插好后，再将电源线插头插入电源插座，接通电源，电饭煲进入待机状态。



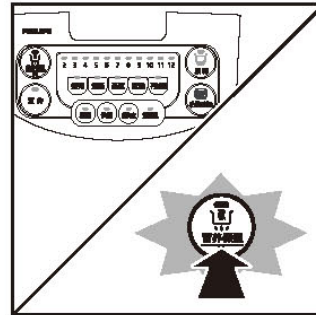
- (5) 按“精煮”功能键，然后按“预约”功能键，进入预约时间设定状态，时间键循环选择，选定所需预约时间，“预约时间”指示灯闪烁，此时按“烹调”键，“预约时间”指示灯亮，预约设定完毕，进入预约工作状态。



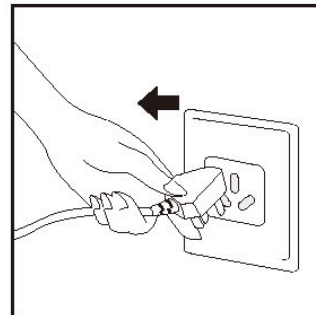
(6) 工作完成后，自动进入保温模式。



(7) 当电饭煲进入保温系统执行工作，“营养保温”功能指示灯亮。如需取消保温时，请按“营养保温/关”功能键。



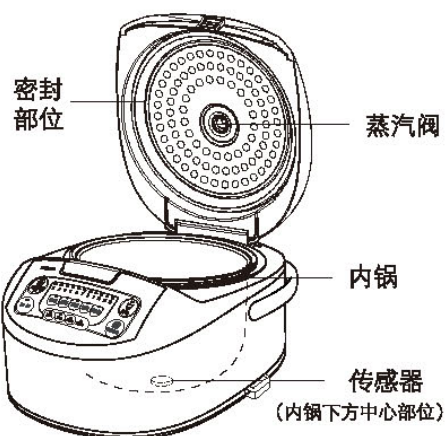
(8) 无需保温或不使用电饭煲时，请拔下插头。



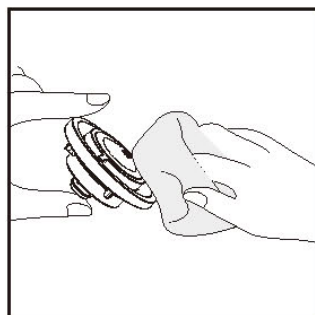
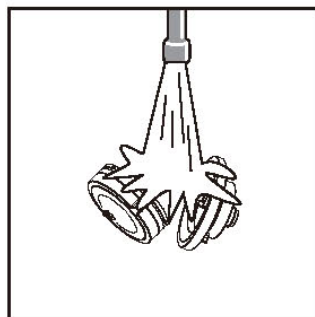
- 进入设定状态，再按预约键无效。
- 无调整动作10秒钟后蜂鸣器开始隔1秒响一次以提醒用户，调整后按“烹调”键执行预约定时工作程序。
- 待机状态下不能进入预约功能。
- 预约时间为烹煮结束时间。

10 保养方法

保养前必须拔掉电源插头，且等发热盘冷却后再清洁保养。不要使用香蕉水、汽油、去污粉、硬质刷等擦拭。

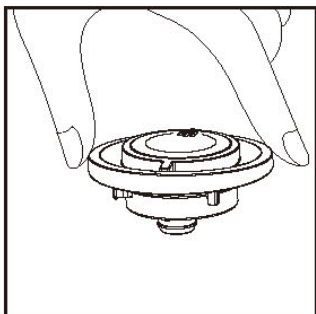


(3) 用清水冲洗，并用拧干的抹布擦净。

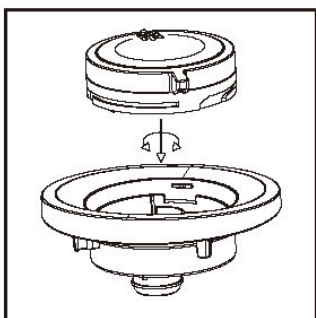


蒸汽阀清洗要领

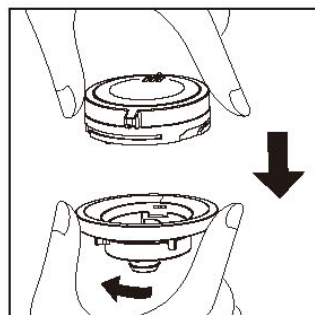
(1) 从面盖取下蒸汽阀。



(2) 把蒸汽阀盖旋到开盖位置，拆开蒸汽阀。



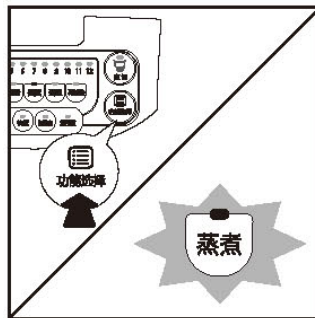
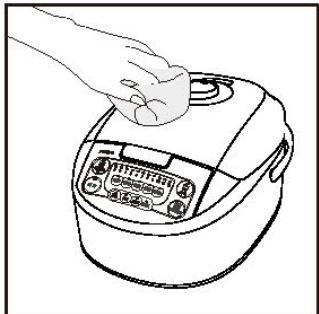
(4) 安装时，阀座和阀盖的箭头对应，然后轻轻旋转至限位处。



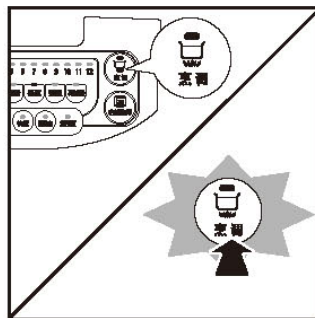
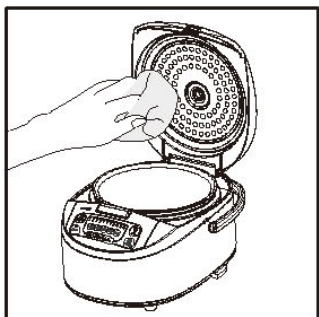
- 建议每次使用后，请及时清洗蒸汽阀，以免下次使用时，蒸汽阀堵塞、溢出。
- 蒸汽阀内如有异物，请及时清除，以免影响煮饭质量。

面盖（密封部）清洗要领

- (1) 请使用餐具洗涤剂擦拭锅盖表面。



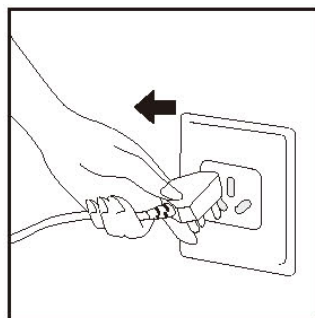
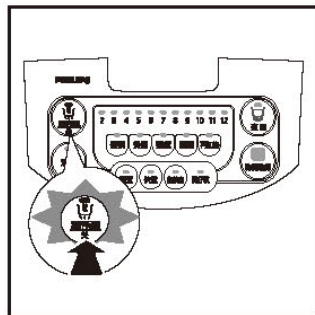
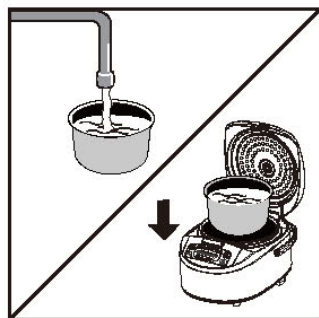
- (2) 锅盖内侧的脏污如不及时洗涤，脏污将粘附到内侧面上，很难洗掉，所以每次使用后要擦拭干净。



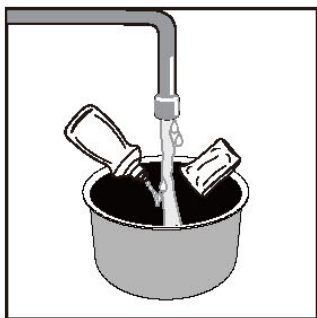
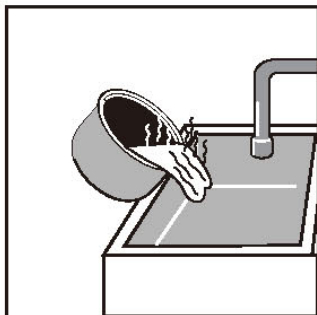
- (2) 待水煮沸5分钟后，此时按“营养保温/关”功能键取消保温，并拔掉电源插头。

内锅清洗要领

- (1) 将内锅注入适量的清水，然后放入电饭煲中，按“功能选择”键至“蒸煮”功能，再按“烹调”键开始工作。



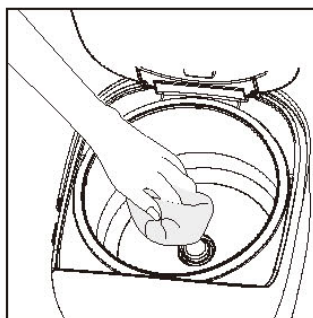
- (3) 待冷却后，将内锅中的水倒掉，然后用餐具洗涤剂 and 海绵轻抹内锅，并用清水冲洗干净后，擦干内锅外围的水分，切勿用钢丝刷等硬物清洗，以免对不粘涂层造成损伤。



- 涂层面可能会变色或出现斑纹现象，但不影响健康。

传感器、发热盘清洗要领

- 锅底传感器、发热盘有粘附物时，为避免电饭煲煮饭时接触不良，影响煮饭质量，请用细砂纸（600号左右）轻拭或干布擦拭。

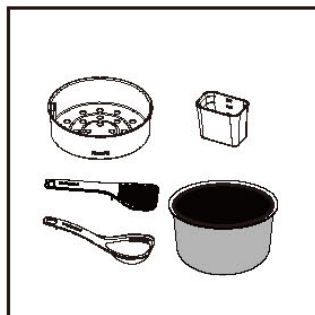


- 用竹签去除缝隙中的米粒和异物。
- 发热盘与保护框表面可能会变色或出现斑纹现象，但不影响健康。

附件清洗要领

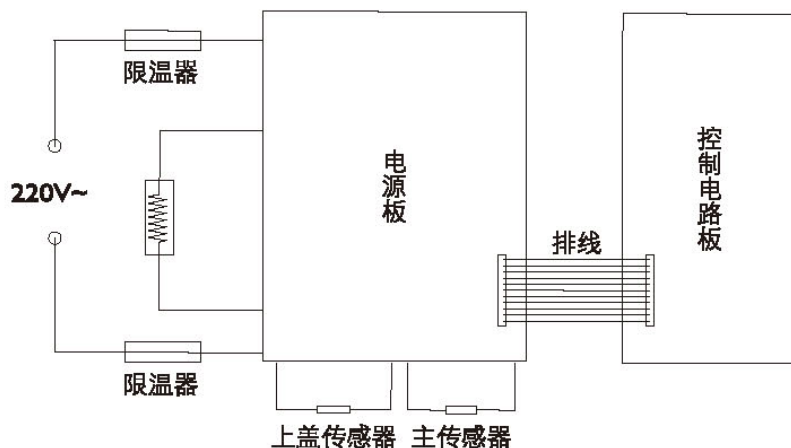
请用餐具洗涤剂和海绵及水冲洗。

- 汤勺、饭勺、内锅、蒸笼和量杯



- 用热水或水浸泡后，用海绵块清洗。

11 电路图



12 异常现象分析与解决方法

如果在使用本电饭煲时遇到问题，请在申请服务之前检查以下事项；如果无法解决问题，请与我公司指定的特约维修部联系。

检查项目	发生下列情况时				锅巴过于焦黑	饭在保温中			开关操作无反应	使用中出現下列声音
	过硬	未煮熟	过软	米汤溢出		发生怪味	变色	干燥		
★米量、水量不正确	✓	✓	✓	✓	✓				◆ 插头拔掉了没有插好。	◆ 煮饭中发出“叭”的声音，是锅底（外侧）的水滴受热胀后产生的破裂声音。
★米未淘洗干净				✓	✓					
★内锅底凹凸不平	✓	✓			✓					
★内锅外侧或锅传感器上粘有异物	✓	✓	✓	✓	✓	✓				
★蒸汽阀未装妥	✓	✓		✓		✓	✓	✓		
★放入油脂炊饭	✓	✓				✓				
★煮饭完毕后，没有搅松米饭	✓		✓							
★保温5小时以上或保温之饭量过少						✓	✓	✓		
★饭勺插于饭中保温						✓				
★冷饭保温						✓				
★没有盖好面盖或内锅没有洗干净					✓	✓				
★煮饭过程中拔掉插头或是开关已关闭		✓				✓				

1. 以上为常见故障的判断与检查。2. 请不要自行拆卸修理，避免发生危险。如果有故障无法自行恢复正常，请与我公司指定的特约维修部联系。

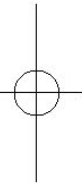
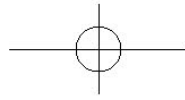
序号	故障现象		产生原因	排除方法
1	指示灯不亮	发热盘不热	<ol style="list-style-type: none"> 1. 电路板电源没有接通 2. 电源线路板故障 3. 电路板连接断开 4. 主电路板故障 	<ol style="list-style-type: none"> 1. 检查开关、插头插座、保险丝、电源引线是否完好，并插到到位 2. 送指定的维修网点维修 3. 送指定的维修网点维修 4. 送指定的维修网点维修
		发热盘热	主电路板故障	送指定的维修网点维修
2	指示灯亮	发热盘不热	<ol style="list-style-type: none"> 1. 底部热敏电阻故障 2. 发热盘元件烧坏 3. 电路板连接部分断开 4. 电源线路板故障 	送指定的维修网点维修
3	显示屏显示E1		<ol style="list-style-type: none"> 1. 底部传感器短路 2. 高温报警 	<ol style="list-style-type: none"> 1. 送指定的维修网点维修 2. 恢复到常温，重新上电
4	显示屏显示E2		<ol style="list-style-type: none"> 1. 底部传感器断路 2. 低温报警 	<ol style="list-style-type: none"> 1. 送指定的维修网点维修 2. 恢复到常温，重新上电
5	显示屏显示E3		<ol style="list-style-type: none"> 1. 上盖传感器短路 2. 高温报警 	<ol style="list-style-type: none"> 1. 送指定的维修网点维修 2. 恢复到常温，重新上电
6	显示屏显示E4		<ol style="list-style-type: none"> 1. 上盖热敏电阻短路 2. 低温报警 	<ol style="list-style-type: none"> 1. 送指定的维修网点维修 2. 恢复到常温，重新上电
7	饭不熟或煮饭时间过长		<ol style="list-style-type: none"> 1. 电热盘变形 2. 内锅倾斜，一边悬空 3. 内锅与电热盘之间有异物 4. 内锅变形 5. 主电路板故障 6. 主温控器异常 	<ol style="list-style-type: none"> 1. 送指定的维修网点更换 2. 把内锅轻轻转动，使之恢复正常 3. 清除干净 4. 送指定的维修网点更换内锅 5. 送指定的维修网点维修 6. 送指定的维修网点维修
8	煮成焦饭或不能自动保温，或保温异常		<ol style="list-style-type: none"> 1. 主电路板故障 2. 底部热敏电阻异常 	送指定的维修网点维修
9	煮粥大量溢出		<ol style="list-style-type: none"> 1. 主电路板故障 2. 上盖热敏电阻异常 	送指定的维修网点维修
10	煮饭、煮粥长时间不沸腾		<ol style="list-style-type: none"> 1. 主电路板故障 2. 上盖热敏电阻异常 	送指定的维修网点维修

PHILIPS

产品 : 电饭煲
型号 : HD3032
额定电压 : 220V~
额定频率 : 50Hz
额定输入功率: 600 W
容量 : 3.0L
生产日期 : 请见产品底部
产地 : 中国

飞利浦（中国）投资有限公司
上海市天目西路218号1602-1605
全国顾客服务热线: 4008 800 008

本产品根据国标GB4706.1 - 2005, GB4706.19-2008,
GB4343.1 - 2009 及GB17625.1 - 2003 制造



©2011 皇家飞利浦电子公司
保留所有权利
HD3032_UM_v1.0

www.philips.com

