

PHILIPS

HD3060
HD3160



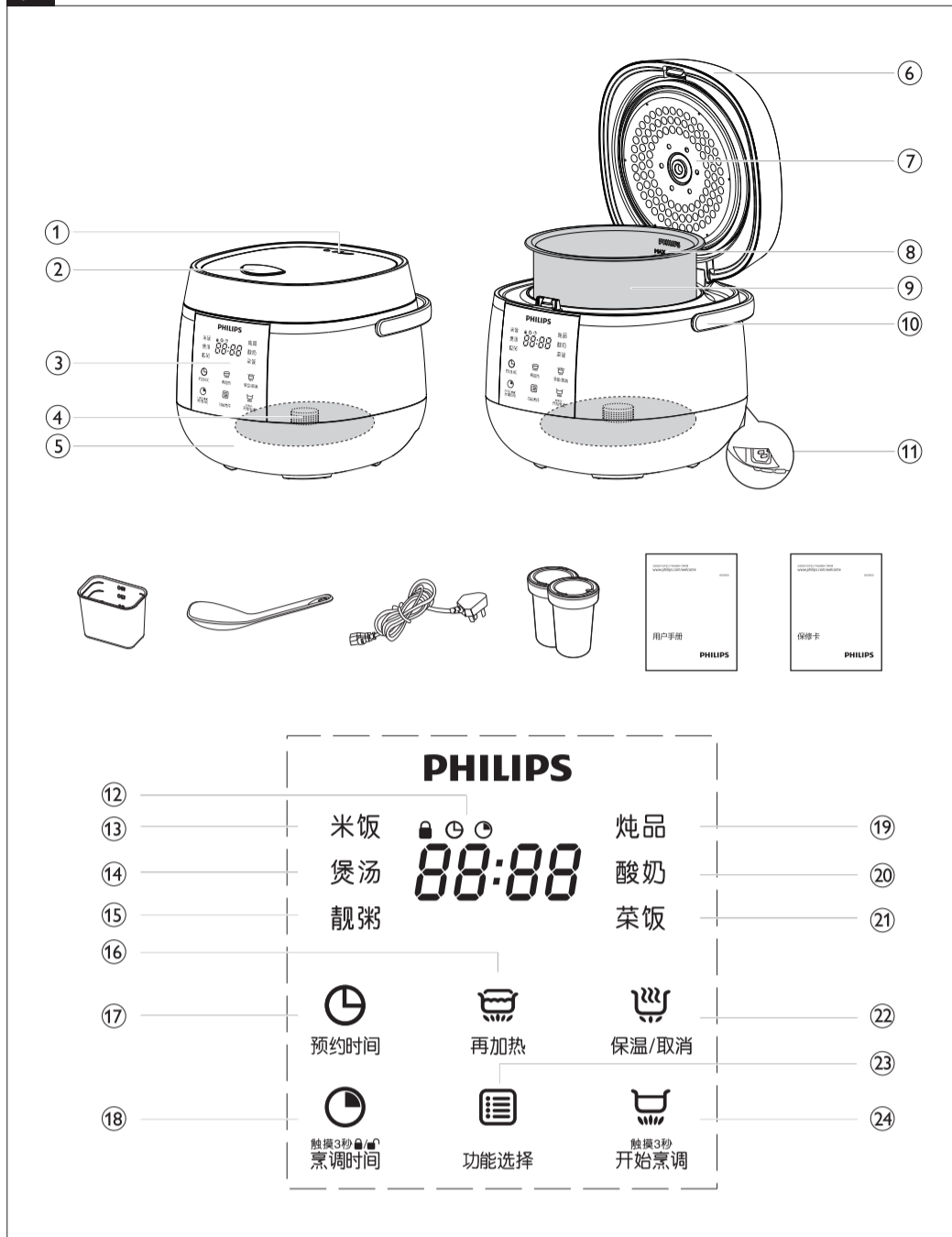
用户手册



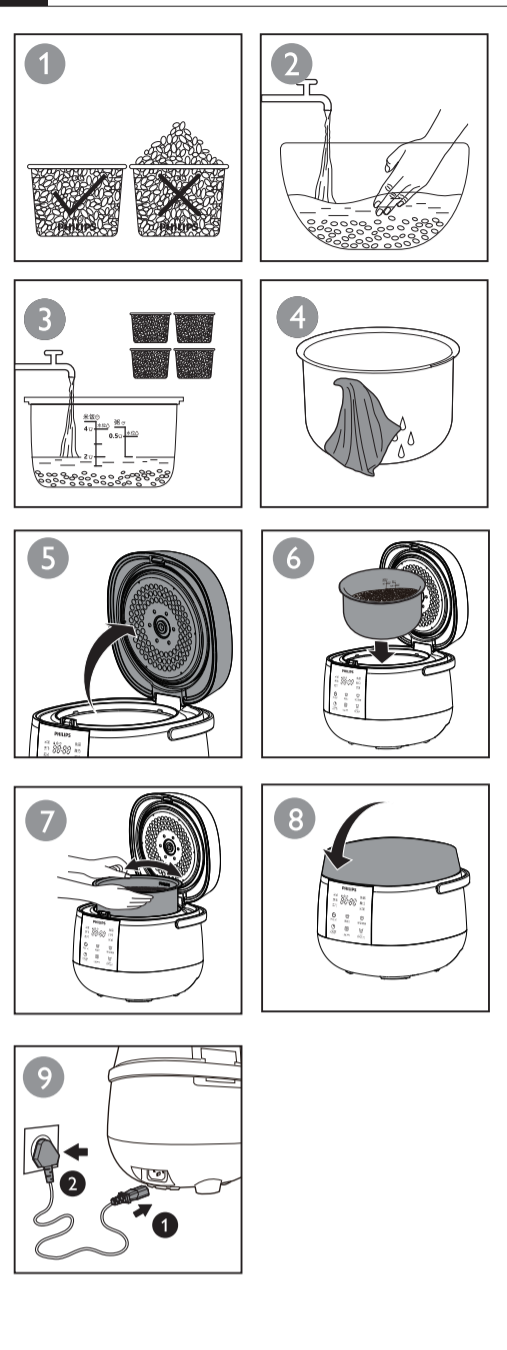
© 2021 Philips Domestic Appliances Holding B.V.
660 8000 08004 www.philips.com



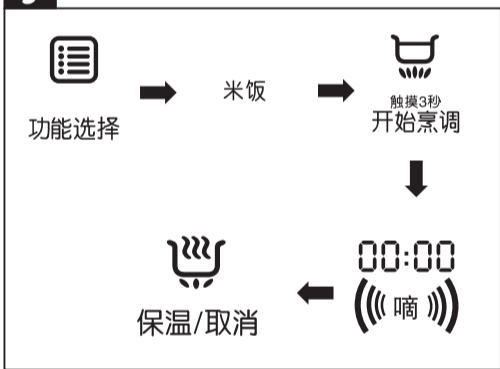
包装盒内含物件



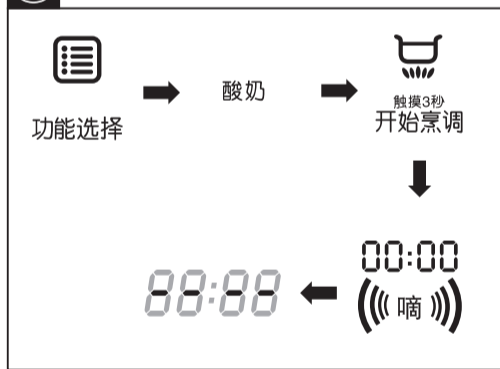
1 使用电饭煲



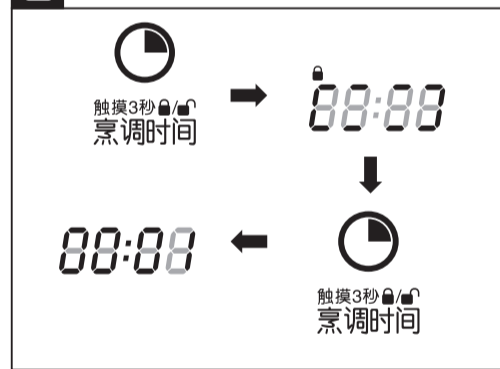
煮饭



酸奶制作



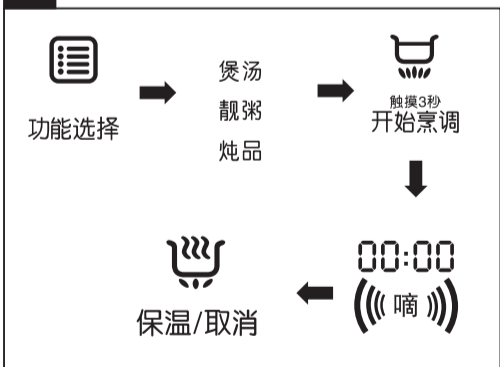
设置儿童锁



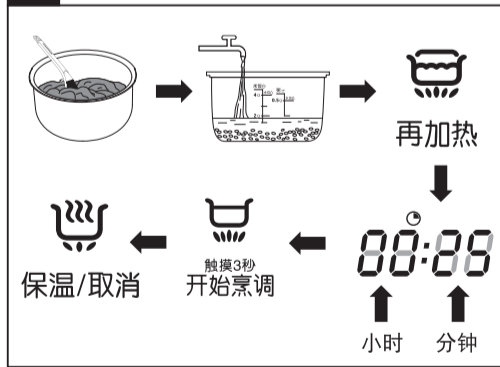
请勿这样操作

- 请勿用湿手插拔电源插头或按控制面板上的任何按钮。
- 请勿自行改装、拆卸或修理本多功能电饭煲。
- 请勿将本产品连接到外部定时器，以免发生危险。
- 请勿将多功能电饭煲浸入水中或放入水中清洗。
- 请勿将内锅直接放在火上加热。
- 请勿将本产品暴露在高温下，请勿将多功能电饭煲放在正在工作或仍然发热的炉具或炊具上。
- 请勿在煮饭期间提起或移动多功能电饭煲。
- 请勿将已变形的内锅放入多功能电饭煲内使用。请勿使用由其他制造商生产的，或未经飞利浦特别推荐的任何附件或部件。如果使用此类附件或部件，引起不良后果，厂家概不负责。

煲汤/靓粥/炖品



再加热



使用电饭煲之前，请仔细阅读本重要信息手册，并妥善保管以供日后参考

为了保证使用安全，本说明书应用了多种表示方式，不遵守警告而错误使用时可能导致事故发生

必须这样操作

- 产品仅限于家庭和室内使用
- 将插头插入多功能电饭煲专用插座。在接通电源之前，请确认多功能电饭煲上标明的电压是否和电源电压相同。
- 产品只能使用带接地线的电源插座。务必确保插头牢固插到电源插座上。
- 如果电源线组损坏，必须使用制造商提供的电源线组进行更换。
- 要保证多功能电饭煲在儿童接触不到的地方，以免工作时因不小心打翻而造成烫伤。
- 在煮饭的时候，不小心碰到操作键可能导致多功能电饭煲停止工作。

必须按要求小心操作

- 将插头插到电源插座并打开开关之前，请务必将内锅放到产品内。
- 小心煮饭期间从蒸汽孔排出的热蒸汽或在打开面盖时从电饭煲中冒出的热蒸汽。手和脸不要靠近多功能电饭煲，以免被蒸汽烫伤。
- 请不要将布盖在锅盖上，锅盖可能会因此而变形或变色。请不要超出内锅中标注的最高水位标示，以免工作过程中溢水，引起危险。
- 不要在靠近磁性物质的地方使用本产品。

菜饭制作



预设时间



1 属于您的电饭煲

感谢您的惠顾，欢迎光临飞利浦！为了您能充分享受飞利浦提供的支持，请在www.philips.com/welcome上注册您的产品。

2 包装盒内物品

- 电饭煲主装置
- 用户手册
- 保修卡
- 二合一饭汤勺
- 酸奶杯 (限HD3160)
- 量杯

概览

| | |
|---------|---------|
| ① 蒸汽阀 | ② 开盖按钮 |
| ③ 控制面板 | ④ 加热元件 |
| ⑤ 煲身 | ⑥ 上盖 |
| ⑦ 可拆卸盖板 | ⑧ 水位指示 |
| ⑨ 内胆 | ⑩ 电饭煲把手 |
| ⑪ 电源插孔 | |

| | | |
|------------------|-----------------|--|
| 控件概览 | | |
| 12 屏幕 | 13 米饭指示灯 | |
| 14 煲汤指示灯 | 15 靓粥指示灯 | |
| 16 再加热键 | 17 预约时间键 | |
| 18 烹调时间键 | 19 炖品指示灯 | |
| 20 酸奶指示灯 | 21 菜饭指示灯 | |
| 22 保温/取消键 | 23 功能选择键 | |
| 24 开始烹调键 | | |

首次使用前

- 从内锅中取出所有附件。
- 首次使用前，请煮沸水彻底清洗产品。
- 首次使用前，请彻底清洁电饭煲的部件（请参阅“清洁与保养”一章）。

| |
|---|
| 注 |
| <ul style="list-style-type: none">开始使用之前，确保所有电饭煲部件均已完全干燥。 |

使用电饭煲

使用电饭煲前，请遵循以下准备事项：

- 使用随附的量杯量度米飯。
- 彻底洗米。
- 将事先洗好的米放入内锅。
- 对应使用的杯数，将水加到内锅刻度注明的水位，然后铺平米的表面。
- 按下开盖按钮开盖。
- 将内锅放入电饭煲，检查内锅与加热元件是否贴合。
- 合上电饭煲盖，将插头插入电源插座。

| |
|---|
| 注 |
| <ul style="list-style-type: none">2L容量，最大4杯米量的米饭，0.5杯米量的粥（可根据口感适当增加米量），米水总量请勿超过内锅内注明的最大量。 内锅内标有的水位线供参考，您可以根据不同米种及个人喜好对米水比例进行微调，但米水总量不要超过最高水位线，以免引起溢出。 如居住地区的电压不稳定，电饭煲可能出现溢出的情况属正常现象。 除了水位线指示之外，您可通过1：1-1.2的米水比例煲饭，以及1:8的米水比例煲粥。请勿超出内锅内部注明的最大量。 确保内锅外部干燥清洁，加热元件没有异物。 |

| | | |
|-----------|-----|------|
| 米饭 | | |
| 烹调功能 | 1杯米 | 1刻度水 |

- 请按照“使用电饭煲”的准备步骤。
- 按下功能选择键（🍲），直至选择米饭功能
- 按住开始烹调键（🍳）3秒开始烹调，显示屏以跑马灯方式显示。
- 完成烹调时，您将会听到4下嘀声，所选米饭功能指示灯将会熄灭。
- 电饭煲将会自动处于保温模式，保温指示灯亮起。

| |
|---|
| 注 |
| <ul style="list-style-type: none">根据米水比例不同，煮饭时间稍不同，煮饭时间约在35分钟左右。 在不同电压、水温、环境、米量及水量下煮饭时间会有所变化。 为防止米饭结块影响口感，建议在30分钟内将米饭翻松。 选择米饭功能后，如果电饭煲闲置10秒，将会发出声音并自动返回待机模式。 您可按下取消键（🔕），或不使用饭煲时拔出插头以关闭保温模式。 |

煲汤/靓粥/炖品

| | |
|------|--------|
| 烹调功能 | 默认烹调时间 |
| 靓粥 | 2小时 |
| 煲汤 | 2小时 |
| 炖品 | 2小时 |

- 请按照“使用电饭煲”的准备步骤。
- 按下功能选择键（🍲），直至选择煲汤/靓粥/炖品功能。按烹调时间键（🕒），时间显示将会在屏幕上开始闪烁，调整所需要的烹调时间（1-4小时）。
- 按住开始烹调键（🍳）3秒开始烹调，显示屏倒计时显示。
- 完成烹调时，您将会听到4下嘀声，所选煲汤/靓粥/炖品功能灯将会熄灭。
- 电饭煲将会自动处于保温模式，保温指示灯亮起。

| |
|---|
| 注 |
| <ul style="list-style-type: none">请勿超出内锅标注的最高水位线，否则可能令电饭煲溢出。 按下功能选择键（🍲）后，如果电饭煲闲置10秒，将会发出声音并自动返回待机模式。 由于各地方电压不稳定性，在煮粥过程中如有轻微米汤溢出，属正常情况。 如果长时间处于保温模式，粥可能会较黏。 您可按下取消键（🔕），或不使用饭煲时拔出插头以关闭保温模式。 |

| | |
|-----------|--------|
| 酸奶 | |
| 烹调功能 | 默认烹调时间 |
| 酸奶 | 6小时 |

- 内锅加适量的水（1刻度以下）。
- 按下功能选择键（🍲），直至选择酸奶功能。按烹调时间键（🕒），时间显示将会在屏幕上开始闪烁，调整所需要的烹调时间（4-12小时）。
- 放入装好酸奶原料的密封容器，按住开始烹调键（🍳）3秒开始烹调，显示屏倒计时开始。
- 完成烹调时，您将会听到4下嘀声，所选酸奶功能灯将会熄灭。
- 电饭煲将会自动处于待机模式。

| |
|---|
| 注 |
| <ul style="list-style-type: none">按下功能选择键（🍲）后，如果电饭煲闲置10秒，将会发出声音并自动返回等候模式。 长期不使用，请拔掉电源插头。 |

菜饭

| | |
|------|---------|
| 烹调功能 | 默认烹调时间 |
| 菜饭 | 1小时20分钟 |

- 请按照“使用电饭煲”的准备步骤。
- 按下菜单键选择菜饭功能
- 按住开始烹调键（🍳）3秒开始烹调

↪一段时间后，您将会听到4下嘀声。开盖并于内锅加入菜和调料品。
- 完成烹调时，您将会听到4下嘀声，所选烹调功能灯将会熄灭。
- 电饭煲将会自动处于保温模式。保温指示灯将会亮起。

| |
|---|
| 注 |
| <ul style="list-style-type: none">按下功能选择键（🍲）后，如果电饭煲闲置10秒，将会发出声音并自动返回待机模式。 您可按下取消键（🔕），或不使用饭煲时拔出插头以关闭保温模式。 |

再加热

| | |
|------|--------|
| 烹调功能 | 默认烹调时间 |
| 再加热 | 25分钟 |

- 翻松冷饭，均匀分布在内锅之中。
- 在饭上倒入一些水，以免米饭变干。水量视饭的总量而定。
- 按照“使用电饭煲”的步骤6和7。
- 按再加热键，选择“再加热”功能。
- 按烹调时间键（🕒），时间显示将会在屏幕上闪烁，调整所需要的时间（25-59分钟）。
- 按下开始烹调键（🍳）3秒开始烹调。
- 完成烹调时，您将会听到4下嘀声，所选烹调功能灯将会熄灭。电饭煲将会自动处于保温模式。保温指示灯亮起。

| |
|---|
| 注 |
| <ul style="list-style-type: none">确保饭一定要松散，因为在结块状态下加热会使饭烧焦或变得干燥。 加热完后再再次将饭翻松，使米饭不易结块。 反复使用再加热或饭太少时，会使饭焦糊、结底。 按下功能选择键（🍲）后，如果电饭煲闲置10秒，将会发出声音并自动返回等候模式。 您可按下取消键（🔕），或不使用饭煲时拔出插头以关闭保温模式。 |

预约时间及烹调时间调节

除酸奶、再加热功能外，其它功能均可预约，预约时间最长可达24小时。煲汤、靓粥、炖品、酸奶、再加热可调整烹调时间。

- 按照“使用电饭煲”的步骤6和7。
- 按下功能选择键（🍲），直至选择所需的烹调功能。
- 按烹调时间键（🕒）调整烹调时间。
- 按预约时间键（🕒）调整预约时间。
- 按下开始烹调（🍳）键3秒以确认预约的烹调功能。
- 预约时间为工作完成时间。

| |
|--|
| 注 |
| <ul style="list-style-type: none">烹调时间/预约时间调节时，小时以1为单位开始上升，4秒无操作进入分钟位设定，此时再按“烹调时间”“预约时间”键，分钟以“1”“10”为单位上升。 |

设定儿童锁

要防止儿童启动电饭煲，您可设定儿童锁功能。按住烹调时间键（🕒）3秒即可进入儿童锁模式。

- ↪ 儿童锁图示（🔒）显示在屏幕上。
- ↪ 其他功能键均操作无效。
- 如要解锁，再次按住烹调时间键（🕒）3秒。
- ↪ 儿童锁图示（🔒）便会消失。
- ↪ 其他功能键可操作。

4 规格

| | | |
|--------|--------|--------|
| 型号 | HD3060 | HD3160 |
| 标准输入功率 | 330W | 330W |
| 标准容量 | 2L | 2L |
| 米饭（杯子） | 4杯 | 4杯 |

| | | | | | |
|--------|---------|---------|-----------|--------------|------|
| 型号 | 热效率值(%) | 待机功率(W) | 保温能耗(W·h) | 内锅材质(金属或非金属) | 能效等级 |
| HD3060 | 76 | 1.8 | 40 | 金属 | 3 |
| HD3160 | 76 | 1.8 | 40 | 金属 | 3 |

| |
|--|
| 注 |
| <ul style="list-style-type: none">HD3060/HD3160能效测试功能为：米饭。 |

5 清洁与保养

| |
|---|
| 注 |
| <ul style="list-style-type: none">开始清洁前，先拔出电饭煲插头。 等待电饭煲完全冷却后再开始清洁。 |

内部

煲身内侧：

- 用拧干的湿布擦拭。
- 确保清除黏在电饭煲上的所有食物残渣。

加热元件：

- 用拧干的湿布擦拭。
- 用拧干的湿布或牙签清除食物残渣。

外部

煲身外侧：

- 用沾有肥皂水的湿布擦拭。
- 仅用干透的软布擦拭控制面板。
- 确保清理掉控制键附近的所有食物残渣。

附件

二合一饭汤勺、内锅、量杯、酸奶杯（限HD3160）、可拆卸盖板

- 放入热水浸泡，用海绵清洁

6 回收

弃置产品时，请不要将它与一般生活垃圾一同丢弃，应将其交给官方指定的回收中心。这样做有利于环保。请遵循您所在国家/地区的电器及电子产品分类回收规定。正确弃置产品有助于避免对环境 and 人类健康造成负面影响。

7 保修与服务

如果您需要服务或详细信息，或有任何问题，请访问飞利浦网站 **www.philips.com**。您也可以与您所在地的飞利浦客户服务中心联系（您可以从保修卡中找到电话号码）。如果您所在的国家或地区没有飞利浦客户服务中心，请向当地的飞利浦经销商求助。

8 故障种类和处理方法

如果在使用本电饭煲时遇到问题，请在申请服务之前检查以下事项。 如果无法解决问题，请联系您所在国家/地区的飞利浦服务中心。

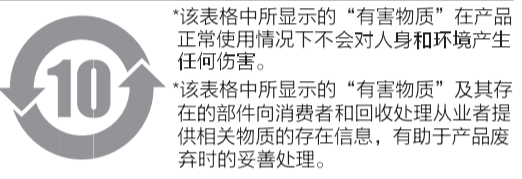
| | |
|-----------------|---|
| 问题 | 解决方案 |
| | 连接有误。检查电源线已稳妥接上电饭煲，以及插头已稳固插入电源插座。 |
| 按钮的指示灯没有亮起。 | 指示灯损坏。请将本产品拿至Philips经销商或Philips授权的服务中心。 |
| 显示没有运作。 | 电饭煲没有接上电源。如果没有电源，断电备份功能和显示也不会运作。 |
| | 水量不足。根据内锅内的刻度加水。 |
| | 您没有按开始烹调键（ 🍳 ） |
| 没有烹调米饭。 | 开启电饭煲前，确保加热元件和内锅外部没有异物。 |
| | 加热元件受损，或者内锅变形。请将电饭煲拿至Philips经销商或Philips授权的服务中心。 |
| 米饭没有烹调熟透。 | 在米饭中多加一些水。 |
| 电饭煲没有自动切换至保温模式。 | 温度控制出现故障。请将本产品拿至Philips经销商或Philips授权的服务中心。 |
| 米饭烧焦了。 | 您没有正确洗米。洗米直至水呈透明色。 |

| | |
|------------------------|---|
| 问题 | 解决方案 |
| | 确保对应使用的杯数，将水加到内锅刻度注明的水位。 |
| 烹调期间，水溅出电饭煲。 | 确保水没有超越刻度的下一个水位，否则可能令本产品 in 烹调期间溢出。 |
| 无法取得所需的烹调功能。 | 重复按功能选择键（ 🍲 ）选择需要的烹调功能。 |
| 烹调后饭有异味。 | 用洗涤剂和温水清洁内锅。烹调后，确保彻底清洁蒸汽阀，内盖和内锅。 |
| 显示出现错误讯息（E1、E2、E3或E4）。 | 烹调期间曾经停电。请将本产品拿至Philips经销商或Philips授权的服务中心。 |

9 环保清单

| 部件名称 | 有害物质 | | | | | |
|---------|-------|-------|-------|-------------|-----------|-------------|
| | 铅(Pb) | 汞(Hg) | 镉(Cd) | 六价铬(Cr(VI)) | 多溴联苯(PBB) | 多溴二苯醚(PBDE) |
| 电路板组件 | × | ○ | × | ○ | ○ | ○ |
| 主温控器组件 | × | ○ | ○ | ○ | ○ | ○ |
| 温度传感器组件 | × | ○ | ○ | ○ | ○ | ○ |
| 电源线 | × | ○ | × | ○ | ○ | ○ |
| 固定螺丝 | ○ | ○ | ○ | × | ○ | ○ |
| | | | | | | |

本表格依据SJ/T11364的规定编制。
○表示该有害物质在该部件所有均质材料中的含量均在GB/T26572规定的限量要求以下。
×表示该有害物质至少在该部件的某一均质材料中的含量超出GB/T26572规定的限量要求。
除表格中部件外，热熔断器组件、内部连接线、发热盘、硅胶件、塑料件、五金件、五金电镀件、塑料喷涂件、五金喷涂件、包装及其他件均质材料中的含量均在GB/T26572规定的限量要求以下。



*该表格中所显示的“有害物质”在产品正常使用情况下不会对人身和环境产生任何伤害。

*该表格中所显示的“有害物质”及其存在的部件向消费者和回收处理从业者提供相关物质的存在信息，有助于产品废弃时的妥善处理。

| |
|-----------------|
| 出版日期：2021-04-16 |
| 保留备用 |