

注册您的产品并在以下网站链接中了解详情

www.philips.com/welcome

HD3066

HD3068



用户手册

PHILIPS

目录

1	重要信息	4	9	功能操作说明	11
	必须这样操作	4		标准煮、超快煮、小米量、煲仔饭	11
	请勿这样操作	4		煲仔饭	12
	必须按要求小心操作	4		汤/粥	14
	环境	5		再加热	17
	保修和售后服务保证	5		泡饭	18

2	产品简介	5		蛋糕	20
---	------	---	--	----	----

3	产品总揽	6		蛋糕制作方法	22
	附件	6		预约	23

4	控制面板	7		童锁功能	25
---	------	---	--	------	----

5	功能参数对应表	7			
---	---------	---	--	--	--

6	型号规格	8			
---	------	---	--	--	--

7	能效标识	8			
---	------	---	--	--	--

8	使用方法	9	10	保养方法	26
	第一次使用	9		蒸汽阀清洗要领	26
	煮饭前的准备	9		面盖（密封部）清洗要领	27
				内锅清洗要领	27
				传感器、发热盘清洗要领	28
				附件清洗要领	28

			11	电路图	29
--	--	--	----	-----	----

			12	异常现象分析与解决方法	30
--	--	--	----	-------------	----

1 重要信息

使用产品之前，请仔细阅读本使用说明书，并妥善保管以备日后参考。

为了保证使用安全，本说明书应用了多种表示方法，不遵守安全警告而错误使用时可能导致事故发生。

! 必须这样操作

- 产品仅限于家庭和室内使用。
- 将插头插入多功能电饭煲专用插座。在接通电源之前，请确认多功能电饭煲上标明的电压是否和电源电压相同。
- 产品只能使用带接地线的电源插座。务必确保插头牢固插到电源插座上。
- 如果电源软线损坏，为避免危险，必须由制造厂或其维修部或类似的专职人员来更换。
- 要保证多功能电饭煲放在儿童接触不到的地方，以免工作时因不小心打翻而造成烫伤。在煮饭的时候，不小心碰到操作键可能导致多功能电饭煲停止工作。
- 本产品不打算由肢体不健全、感觉或精神上有所障碍或缺乏相关经验和知识的人（包括儿童）使用，除非有负责他们安全的人对他们使用本产品进行监督或指导。应照看好儿童，确保他们不玩耍本产品。
- 将多功能电饭煲放在稳固、水平的平面。不要将其放于水中或高温湿度环境中以及靠近其它热源。
- 将插头接入电源插座之前，应确保加热元件、温度传感器和内锅外侧是洁净、干燥的，杂质或异物可能引起多功能电饭煲的故障。
- 取出内锅时，请务必先将电源插头拔掉。

⊘ 请勿这样操作

- 请勿用湿手插拔电源插头或按控制面板上的任何按钮。
- 请勿自行改装、拆卸或修理本多功能电饭煲。
- 请勿将本产品连接至外部定时器，以免发生危险。
- 请勿将多功能电饭煲浸入水中或放入水中清洗。
- 请勿将内锅直接放在火上加热。
- 请勿将本产品暴露在高温下，请勿将多功能电饭煲放在正在工作或仍然发热的炉具或炊具上。
- 请勿在煮饭期间提起或移动多功能电饭煲。
- 请勿将已变形的内锅放入多功能电饭煲内使用。
- 请勿使用由其他制造商生产的、或未经飞利浦特别推荐的任何附件或部件。如果使用此类附件或部件，引起的不良后果，厂家概不负责。

⚠ 必须按要求小心操作

- 将插头插到电源插座并打开开关之前，请务必将内锅放到产品内。
- 小心煮饭期间从蒸汽孔排出的热蒸汽或在打开面盖时从电饭煲中冒出的热蒸汽。手和脸不要靠近多功能电饭煲，以免被蒸汽烫伤。
- 请不要将布盖在锅盖上，锅盖可能会因此而变形或变色。
- 请不要超出内锅中标注的最高水位标示，以免工作过程中溢水，引起危险。
- 不要在靠近磁性物质的地方使用本产品。

环境



弃置产品时，请不要将其与一般生活垃圾堆放在一起，应将其交给政府指定的回收中心。这样做有利于环保。

保修和售后服务保证

如果您需要服务或详细信息，或有任何问题，请访问飞利浦网站 www.philips.com。您也可以与您所在地的飞利浦客户服务中心联系（您可以从保修卡中找到电话号码）。如果您所在的国家或地区没有飞利浦客户服务中心，请向当地的飞利浦经销商求助。

2 产品简介

飞利浦多功能电饭煲是本公司采用创新技术研制开发的一种智能炊具，它采用人性化操作面板设计，结构先进、造型新颖，是现代家庭的理想炊具。

先进技术 创新理念

1

采用6F技术：防溢、防焦、防粘、防磨、防漏电、防蟑螂，全面技术，领先一步。

2

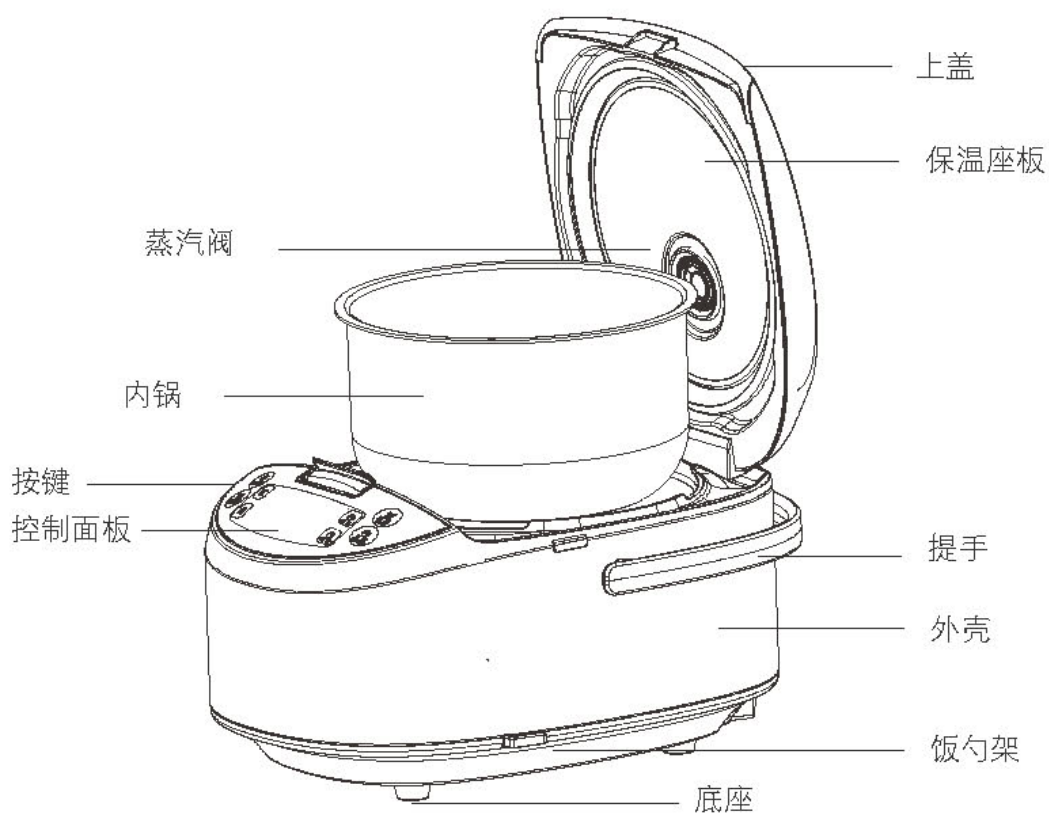
创新设计理念

美味：微压蒸煮、合理控温、科学烹饪
锁住营养，原味饭香。

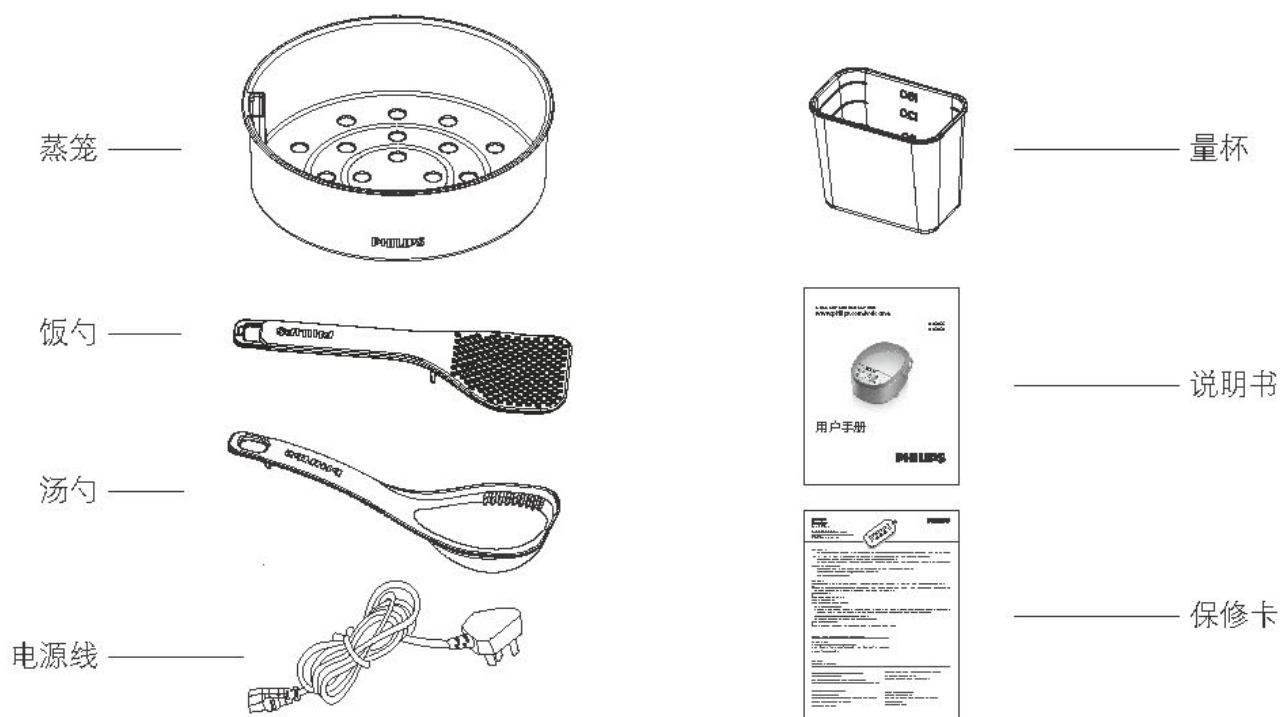
健康：金色内胆、高温沸腾、卫生环保、
健康家人。

注：本说明书上的所有内容均经过认真核对，如有任何印刷错漏或内容上的误解，最终解释权归本公司所有；
产品设计和规格若有变更，恕不另行通知，所购买产品，请以实物为准。

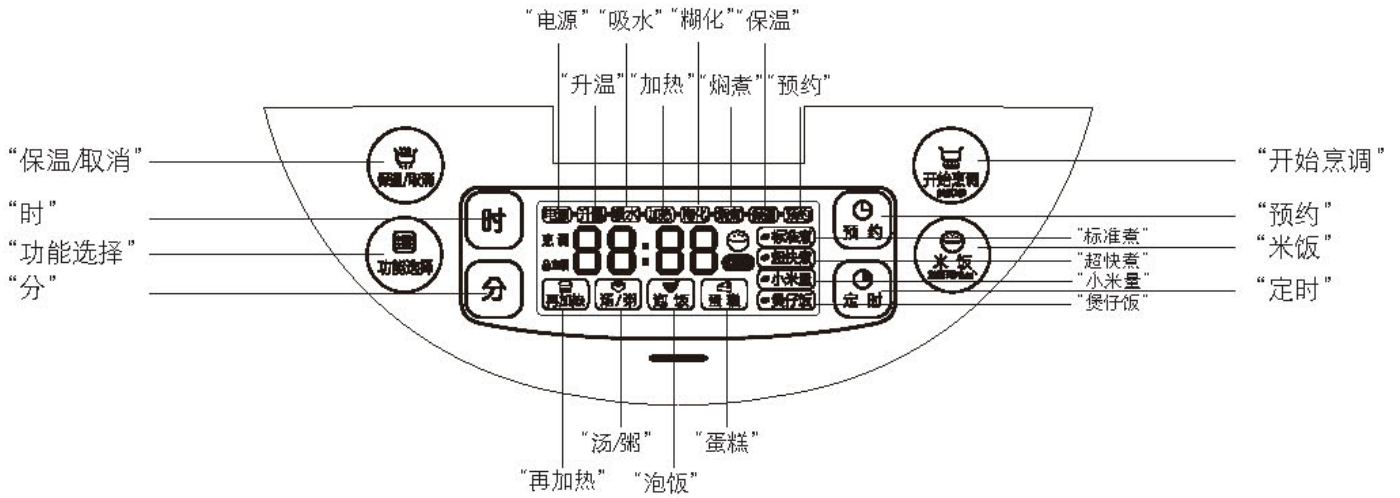
3 产品总揽



附件



4 控制面板



5 功能参数对应表

功能	默认烹调时间	烹调时间可调范围	预约可调时间
汤/粥	2小时	1-4小时	24小时
泡饭	35分钟	不可调	24小时
蛋糕	45分钟	不可调	无预约
再加热	25分钟	25-59分钟	无预约
标准煮	45分钟	不可调	24小时
超快煮	35分钟	不可调	24小时
小米量	30分钟	不可调	24小时
煲仔饭	1小时10分钟	不可调	24小时

- “标准煮”、“超快煮”、“煲仔饭”“小米量”默认烹调时间为煮饭最大米量时间，请根据个人喜好及口感进行相应的煮饭功能选择。

6 型号规格

型号	HD3066	HD3068
额定电源	220V~/50Hz	
额定功率	860W	860W
额定容积	4 L	5 L
煮米量 (杯)	1-8	1-10
长X宽X高 (mm)	390X303X236	390X303X257
重量 (kg)	3.8	4.0

注：若短期内不使用，请拔下电源线插头。

7 能效标识

型号	热效率值(%)	待机功耗(W·h)	保温功耗(W·h)	内锅材质(金属或非金属)	能效等级
HD3066	79	1.6	70	金属	3级
HD3068	79	1.6	70	金属	3级

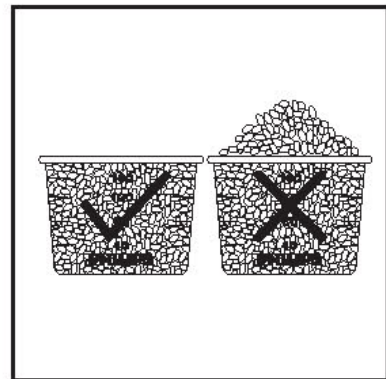
8 使用方法

第一次使用

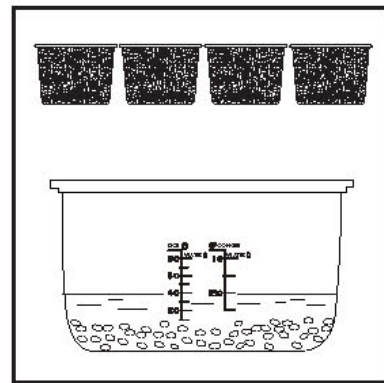
- (1) 把所有附件从内锅中取出。
- (2) 用软布擦拭煲体。
- (3) 使用“汤/粥”功能去除内锅里、内盖上的异味。
 - 往内锅里注入半锅清水，盖上面盖后连接电源。
 - 轻触“功能选择”键，选择“汤/粥”功能，然后轻触“烹调”键三秒。
 - 待水煮沸后，按“保温/取消”键。
 - 拔掉电源，待锅冷却之后，将水倒掉。
- (4) 用海绵块和洗洁精清洗所有附件，并用清水冲洗干净，然后用软布擦干。

煮饭前的准备

- (1) 用量杯量好米如图所示，用清水在其他容器内洗米，直到水比较干净为止。

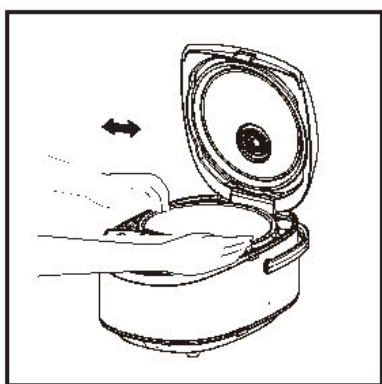


- (2) 将洗好的米倒入内锅，参考内锅刻度线来进行加水。



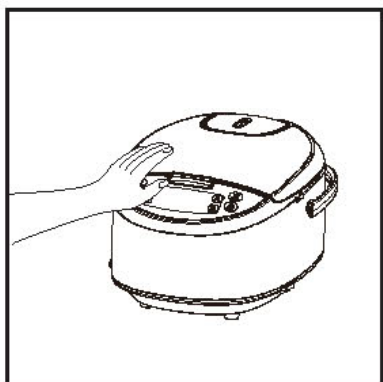
- 根据米量来选择并加水到相应的水位线。
例：煮4杯米量时，加水至米饭水位刻度“4”处。
- 可根据米质及所需米饭的软硬程度来适当增减水量（注意：米水量不得超过内锅最高水位线）。
- 内锅左右两侧的刻度线分别为煮饭，煮粥时的参考水位线。
- 煮饭前，先用量杯量取适量米，洗净后按米水比例为1:1.0-1.2的比例加水，煮粥时的米水比例为1:8左右，或按内锅刻度线表示加水；但加水均不要超过最高水位线。
- 用户可根据不同的米种以及对米饭软硬程度的喜爱来增减水量；由于各地方电压的不稳定性，如有轻微米汤溢出现象，属正常情况。

- (3) 用干布将内锅外表面擦干，放入煲体内，轻轻地内锅按箭头指示转动2~3回，以使其底部与发热盘完全紧密结合。



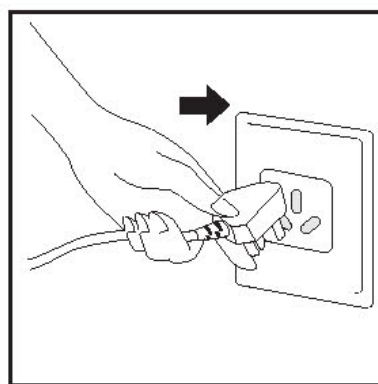
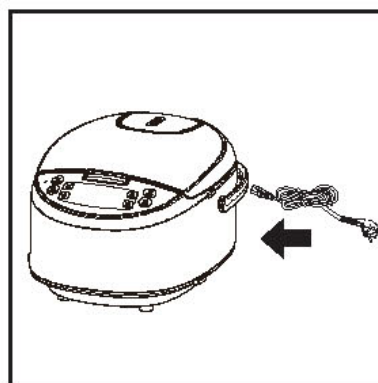
- 使用前，请先擦干内锅外围及底部，若内锅外围及底部潮湿在煮饭时会产生噪音，还可能导致电饭煲发生故障。

- (4) 盖上上盖，直到听到“咔嚓”一声，说明上盖已完全闭合。



- 在使用过程中请勿打开上盖或是用毛巾等其他物体盖住蒸汽口，以免引起上盖变形或发生故障。

- (5) 通电开机：先将电源线尾部与多功能电饭煲插好后，再将电源线插头插入电源插座，接通电源，多功能电饭煲进入待机状态。



- 在煮饭的准备工作未做好之前，请勿接通电源。

9 功能操作说明

标准煮、超快煮、小米量、煲仔饭

开始煮饭

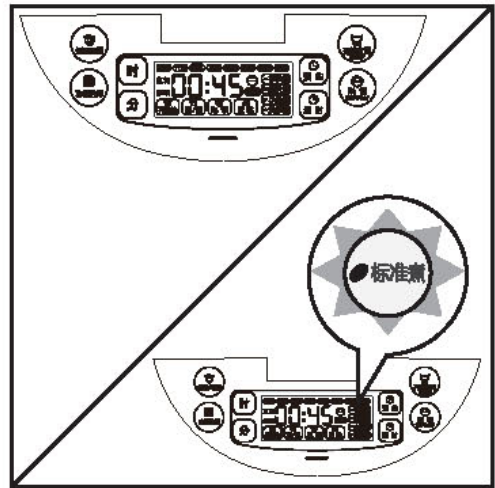
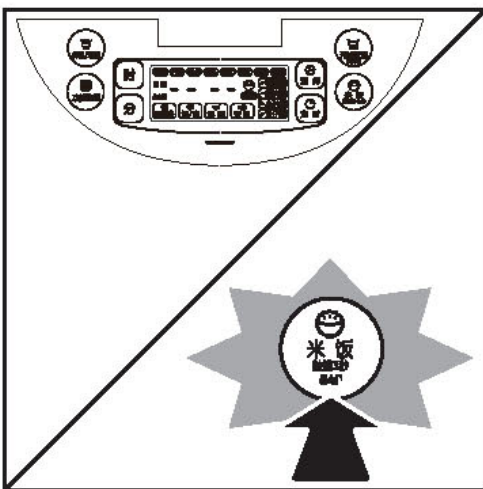
HD3066 HD3068有标准煮、超快煮、小米量、煲仔饭四种煮饭功能。

	默认烹调时间
标准煮	45分钟
超快煮	35分钟
小米量	30分钟
煲仔饭	1小时10分钟



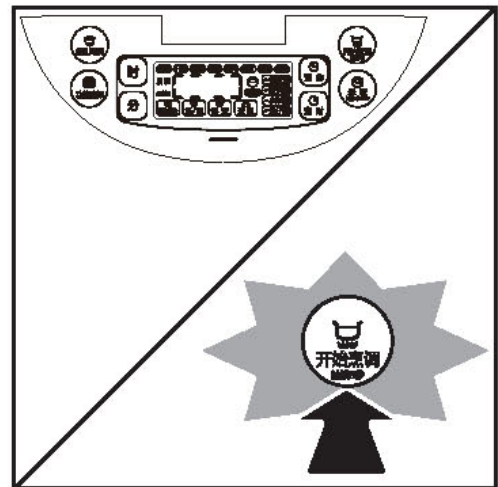
表示指示灯亮

- (1) 电饭煲在待机状态下，“开始烹调”闪烁，液晶屏点亮。轻触“米饭”功能键，选择“标准煮”功能，此时液晶屏显示标准煮功能默认烹调时间45分钟，液晶屏中“标准煮”功能字符开始闪烁

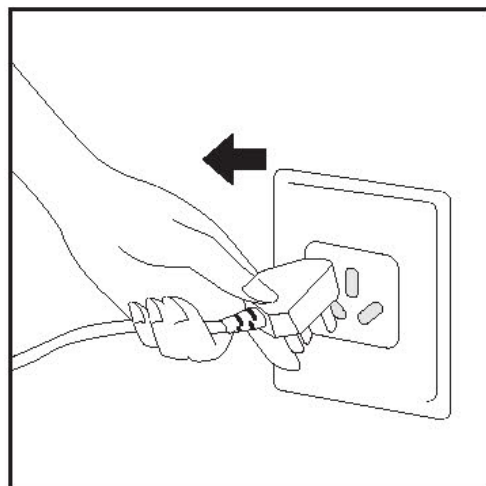
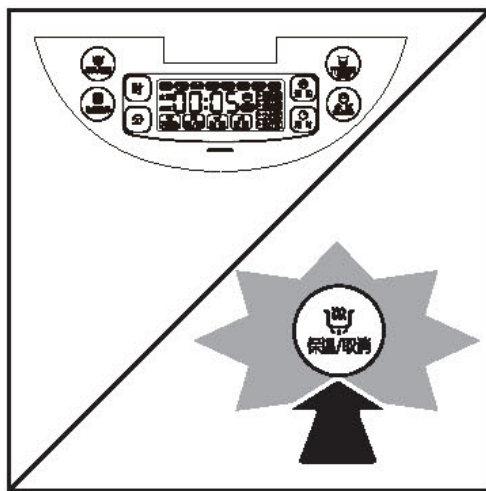
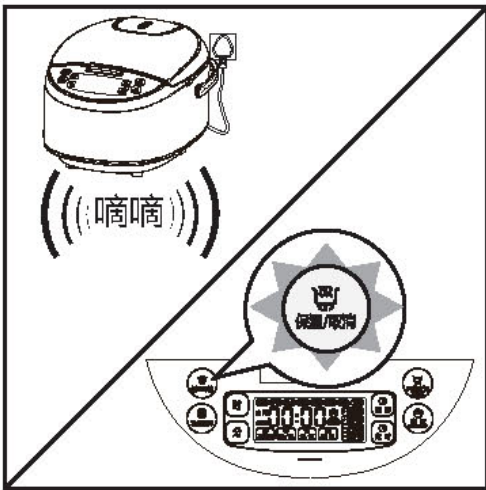


- 功能选择完成后不做任何操作，则电饭煲蜂鸣器会在10秒后自动响起以做提示，若在“嘀”15声后还没有任何操作，则电饭煲自动回到待机状态。

- (2) 确认后，轻触“开始烹调”键三秒，进入“标准煮”工作状态，液晶屏以跑马灯形式显示。

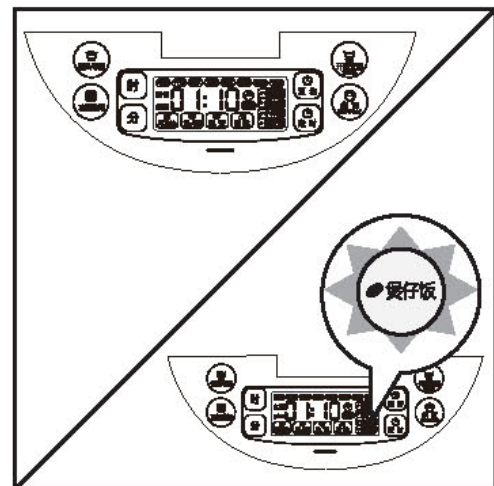
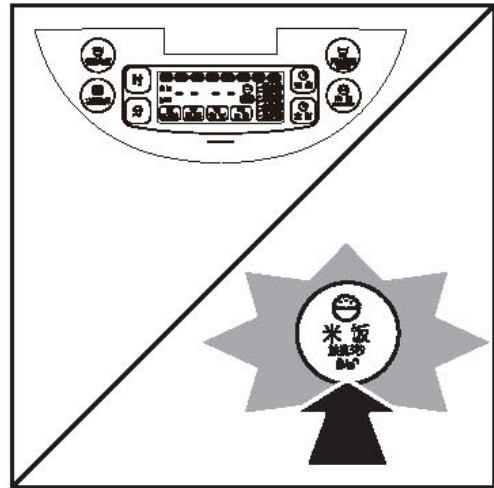


- (3) 电饭煲进入焖饭阶段时显示焖饭倒计时（标准煮饭时间10分钟、超快煮焖饭时间6分钟）工作剩余10分钟时以倒计时方式显示。工作完成后保温系统自动执行工作，此时“保温”指示灯亮，同时伴有4声鸣叫，表示已进入保温工作状态，液晶屏显示已保温的时间。如需取消保温，请轻触“保温/取消”功能键。不使用电饭煲时，请拔下电源插头。

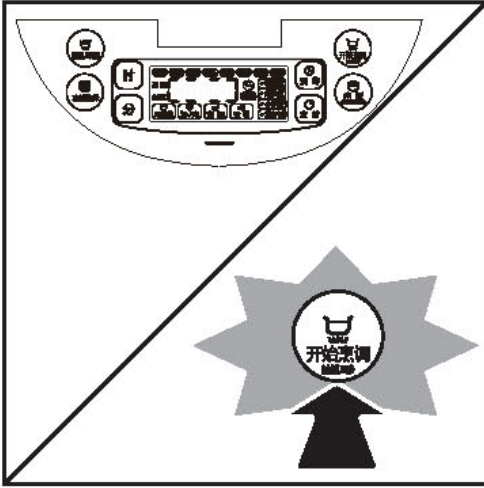


煲仔饭

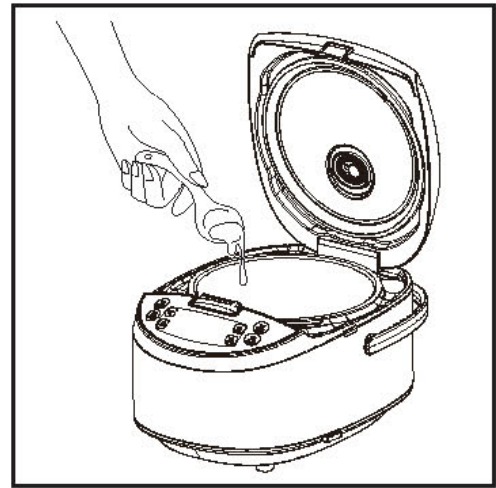
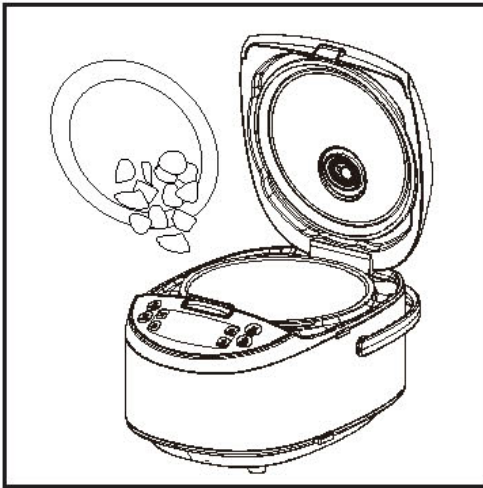
- (1) 电饭煲在待机状态下，“开始烹调”闪烁，液晶屏点亮。轻触“米饭”功能键，选择“煲仔饭”功能，此时液晶屏显示煲仔饭功能默认烹调时间1小时10分钟，液晶屏中“煲仔饭”功能字符开始闪烁



- (2) 确认后，轻触“开始烹调”键三秒，进入“煲仔饭”工作状态，液晶屏以跑马灯形式显示。

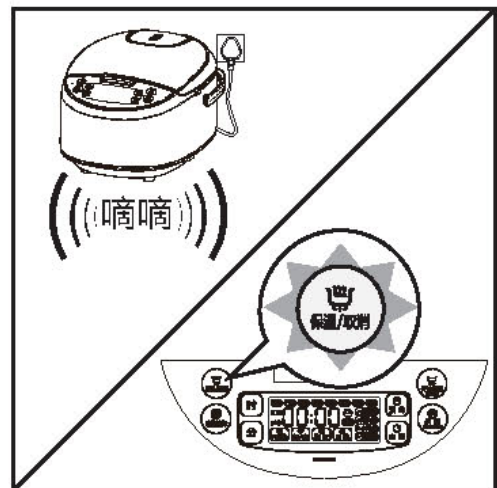


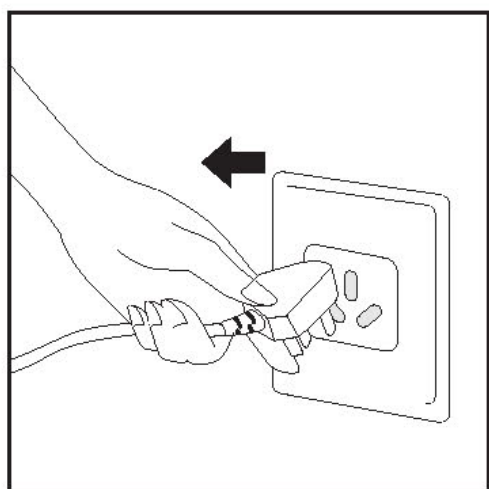
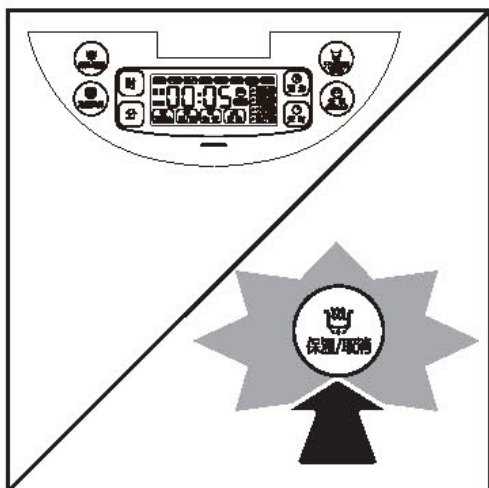
- (3) 当电饭煲工作一段时间后，蜂鸣器连续鸣叫4声，提示加入备用食材，打开面盖，把材料放入内锅里，同时在内锅内侧壁倒入适量的食用油盖好。



- 打开面盖时，手和脸不要靠近电饭煲上方，以免被蒸汽烫伤。

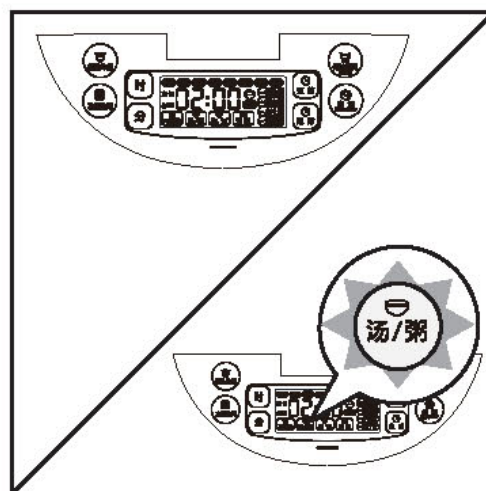
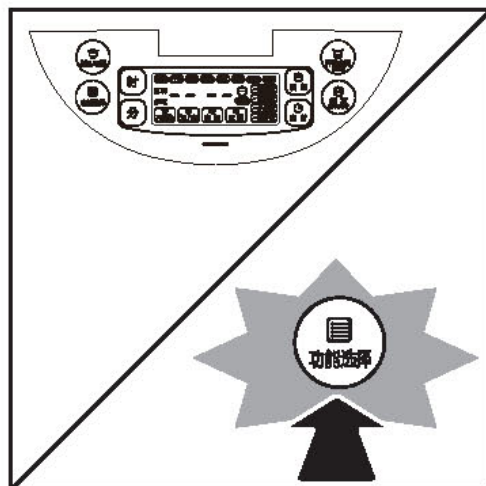
- (4) “煲仔饭”完成后，保温系统将自动执行工作，“煲仔饭”停止闪烁，此时保温指示灯亮，同时伴有4声鸣叫，表示已进入保温状态。液晶屏显示已保温的时间。如需取消保温，请轻触“保温/取消”功能键。不使用电饭煲时，请拔下电源插头。



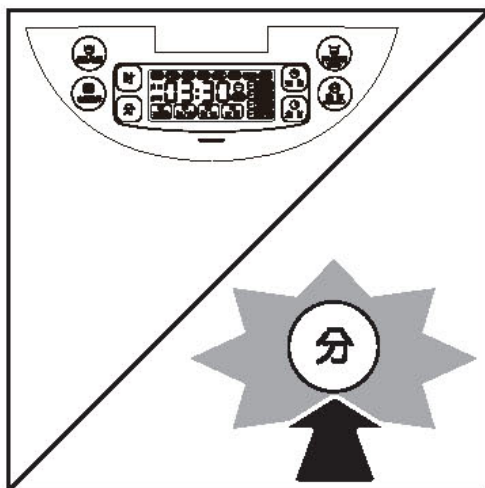
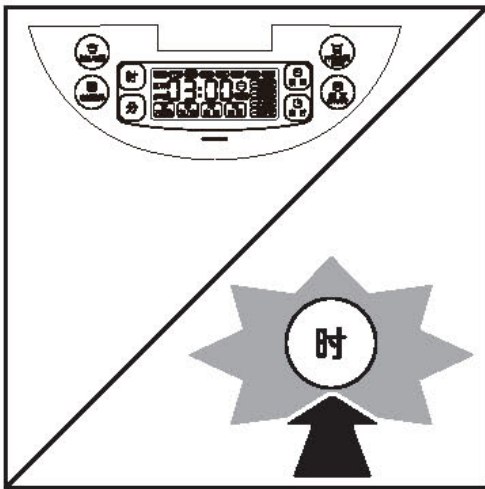
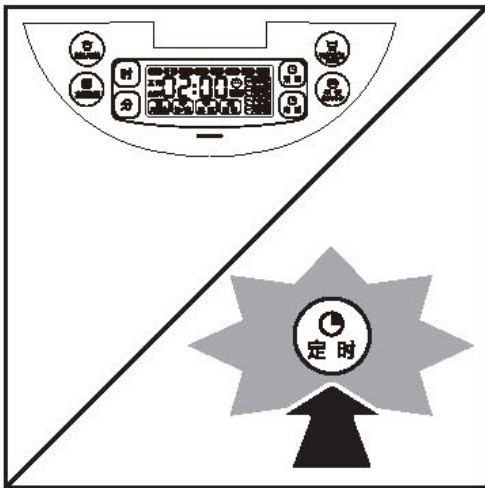


汤/粥

- (1) 轻触“功能选择”键，选择“汤/粥”功能，此时液晶屏显示汤粥功能默认烹调时间为2小时，液晶屏中“汤/粥”功能字符开始闪烁

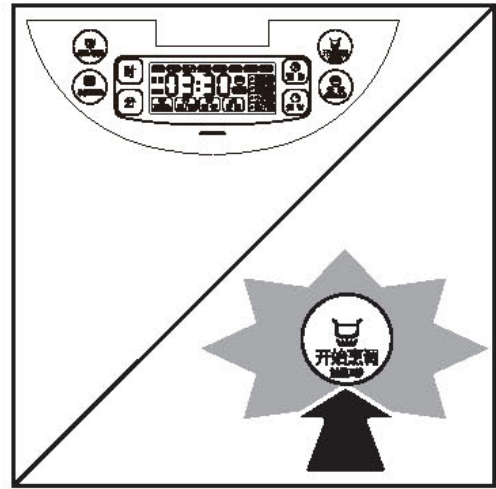


- (2) 轻触“定时”键，此时显示屏中时间值开始闪烁，然后轻触“时”和“分”键，调整自己需要的烹饪时间（汤/粥功能烹调时间在1—4小时内可调）

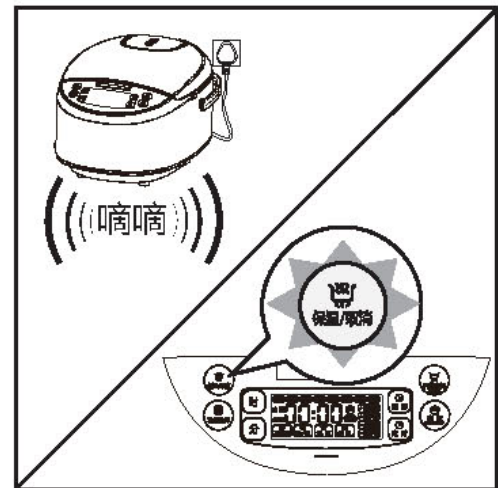


- “时”键每轻触一次，步进为1，长触“时”键可快速调节时钟值。“分”键每轻触一次，步进为1，长触“分”键可快速调节分钟值。汤/粥功能的烹饪时间在1-4小时内可调。

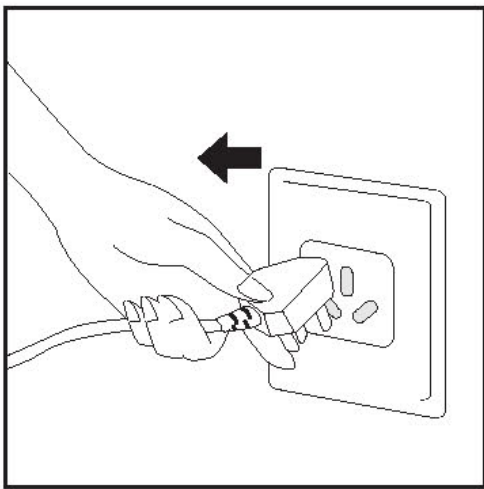
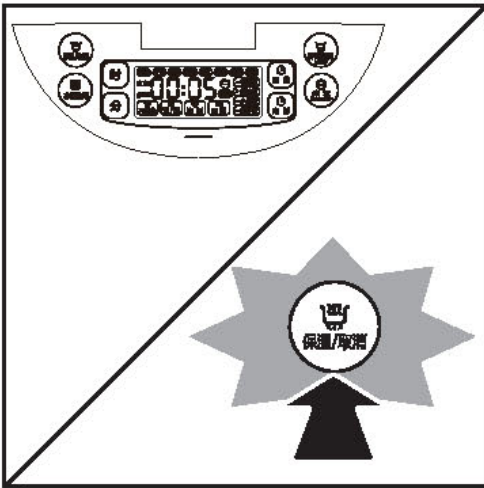
- (3) 确认后，轻触“开始烹调”键3秒，进入“汤/粥”工作状态，液晶屏倒计时显示烹饪时间。



- (4) “汤/粥”完成后，保温系统将自动执行工作，“汤/粥”指示灯灭，此时保温指示灯亮，同时伴有4声鸣叫，表示已进入保温状态。液晶屏显示已保温的时间。如需取消保温，请轻触“保温/取消”功能键。不使用电饭煲时，请拔下电源插头。



- 水和米的比例不正确或超出容量时，可能会造成溢出，请按刻度要求使用为佳。
- 保温时间过长，煮好的粥会变得过稠。



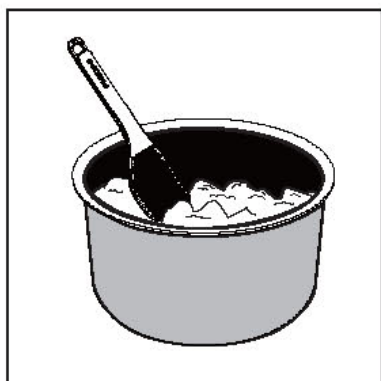
再加热



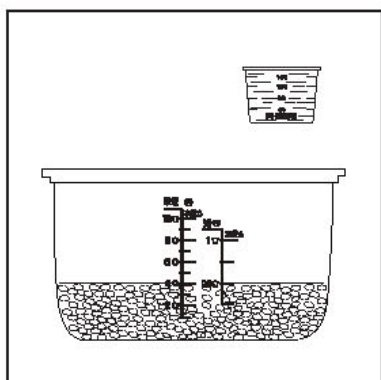
提示

- 再加热需要25分钟。

(1) 用饭勺将冷饭翻松并平铺在内锅里。

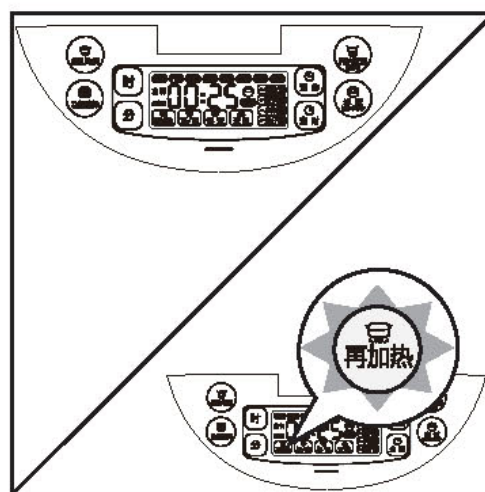
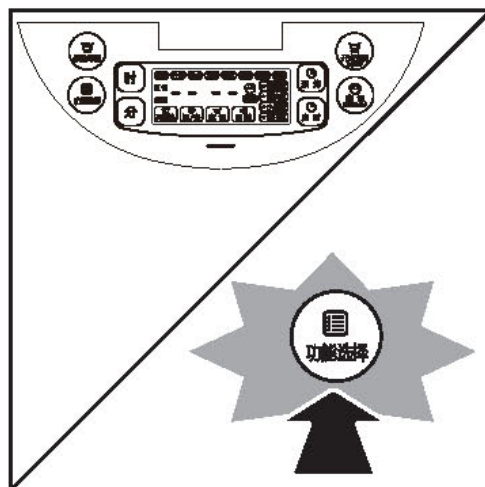


(2) 根据米量倒入适量的水。

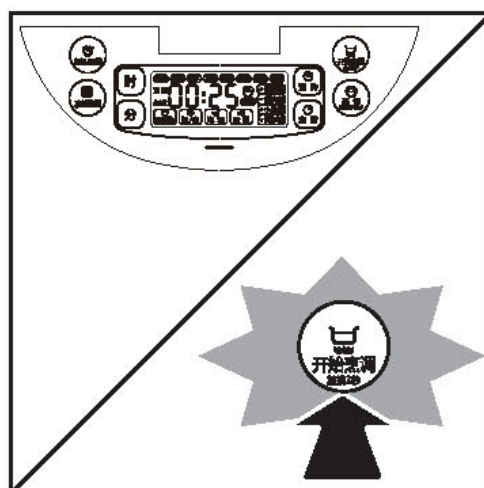


- 例如：要加热达到米饭水位线“4”的冷饭，可加入1量杯的水。

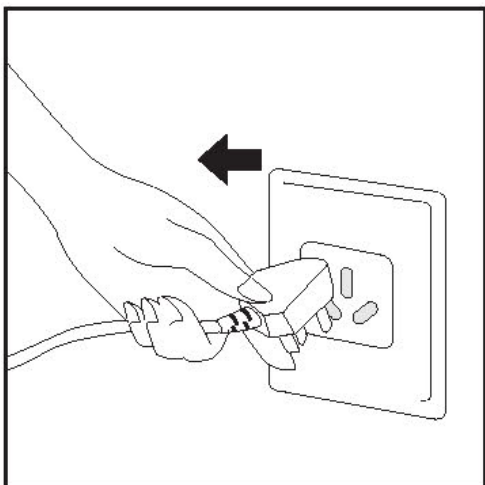
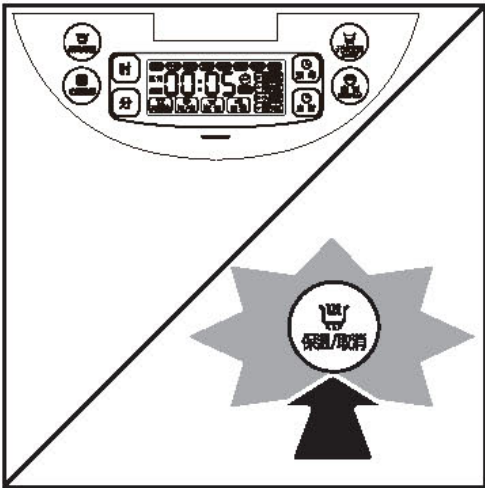
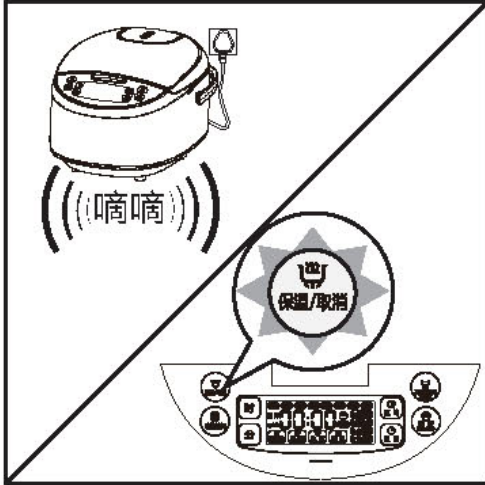
(3) 轻触“功能选择”键，选择“再加热”功能，此时显示屏显示再加热功能默认烹调时间25分钟，液晶屏中“再加热”功能字符开始闪烁。



(4) 确认后，轻触“开始烹调”键3秒，进入“再加热”工作状态，液晶屏倒计时显示烹饪时间。

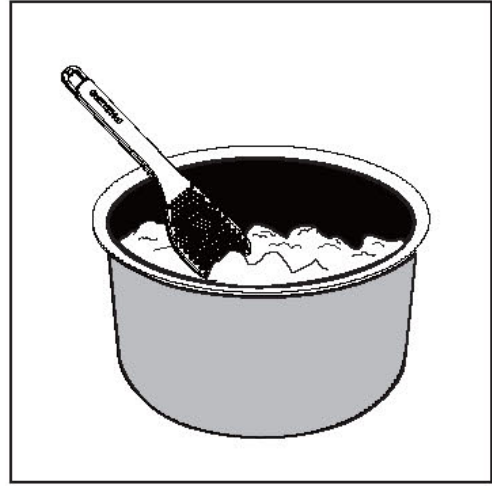


(5) “再加热”完成后，保温系统将自动执行工作，“再加热”指示灯灭，此时保温指示灯亮，同时伴有4声鸣叫，表示已进入保温状态。液晶屏显示已保温的时间。如需取消保温，请轻触“保温/取消”功能键。不使用电饭煲时，请拔下电源插头。

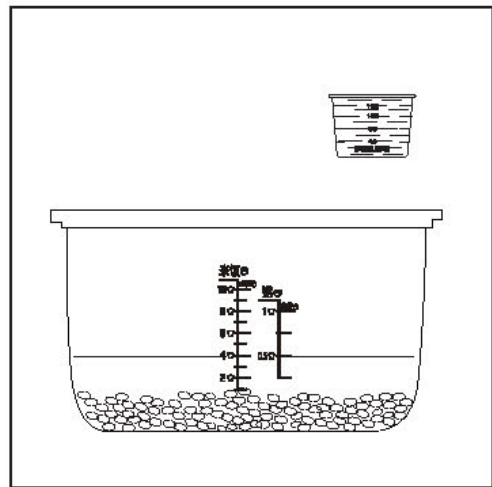


泡饭

(1) 用饭勺将冷饭翻松并平铺在内锅里。

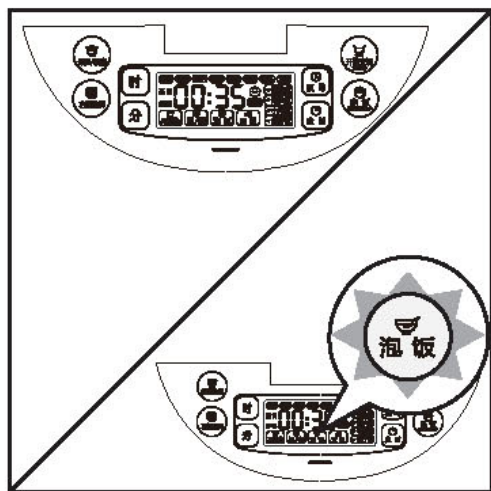
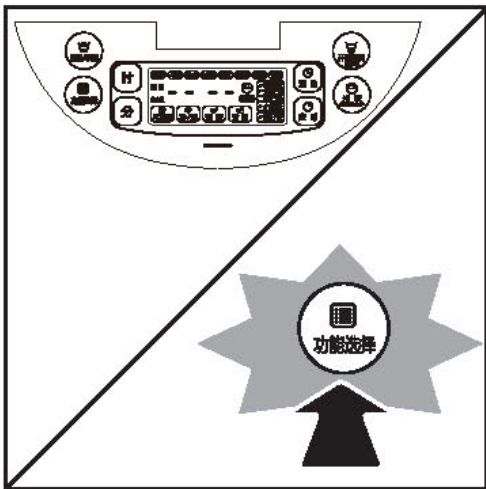


(2) 根据米量倒入适量的水。

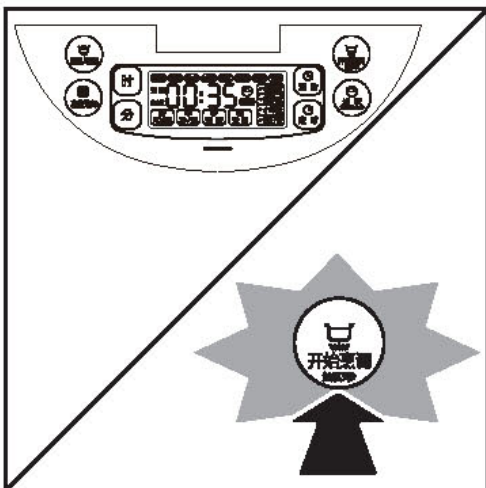


- 例如：要加热达到米饭水位线“2”的冷饭，可加入水至水位线“4”。

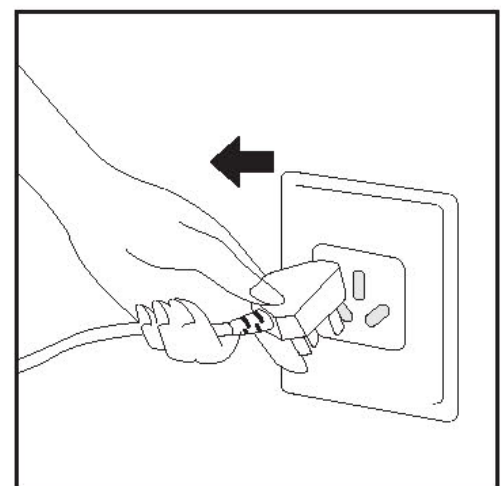
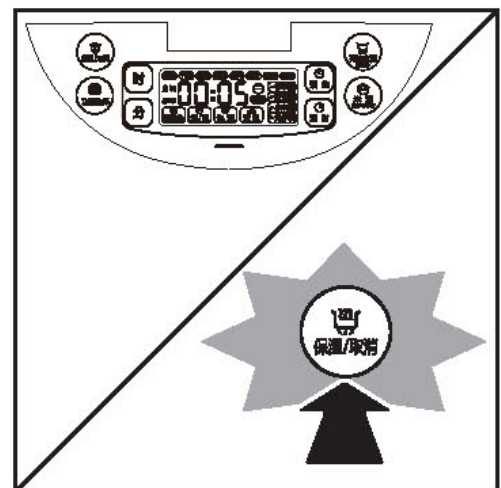
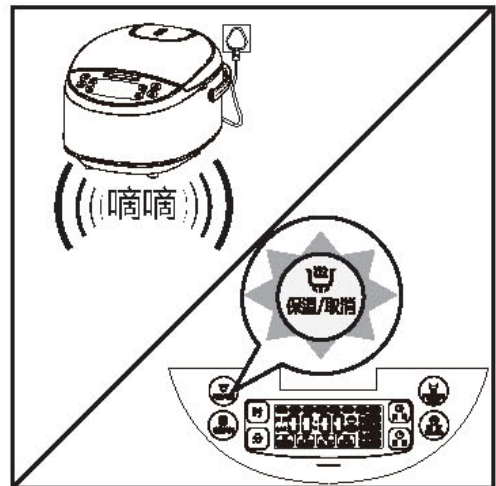
- (3) 轻触“功能选择”键，选择“泡饭”功能，此时显示屏显示泡饭功能默认烹调时间35分钟，液晶屏中“泡饭”功能字符开始闪烁。



- (4) 轻触“开始烹调”键3秒，进入“泡饭”工作状态，数码屏倒计时显示烹饪时间。



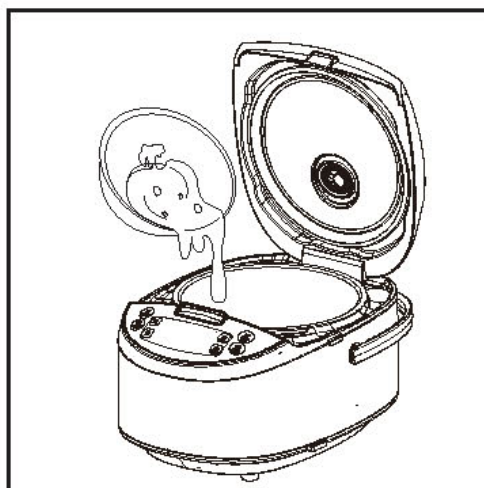
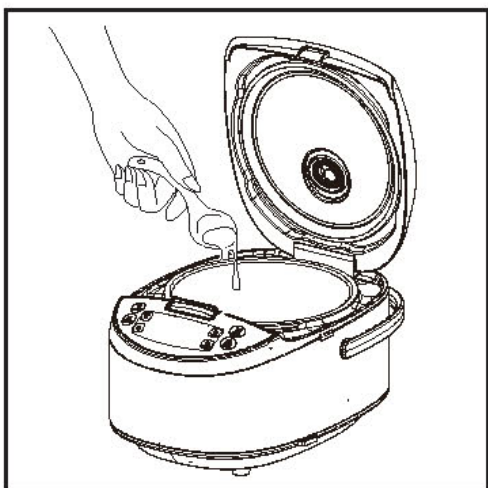
- (5) “泡饭”完成后，保温系统将自动执行工作，“泡饭”指示灯灭，此时保温指示灯亮，同时伴有4声鸣叫，表示已进入保温状态。数码屏显示已保温的时间。如需取消保温，请轻触“保温/取消”功能键。不使用电饭煲时，请拔下电源插头。



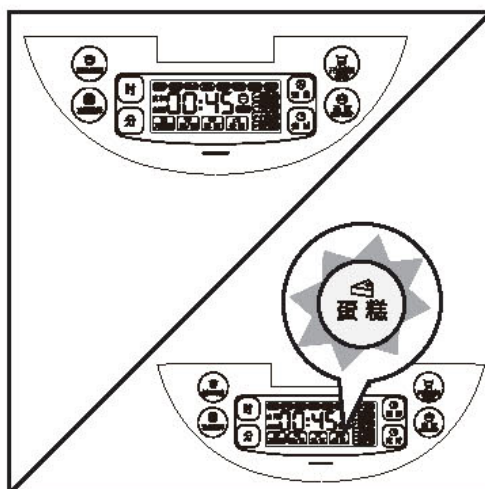
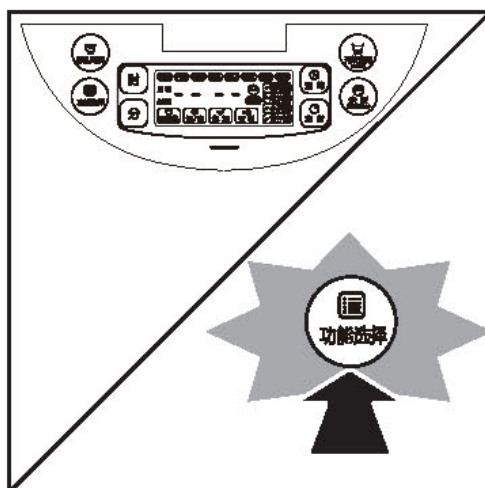
蛋糕

准备

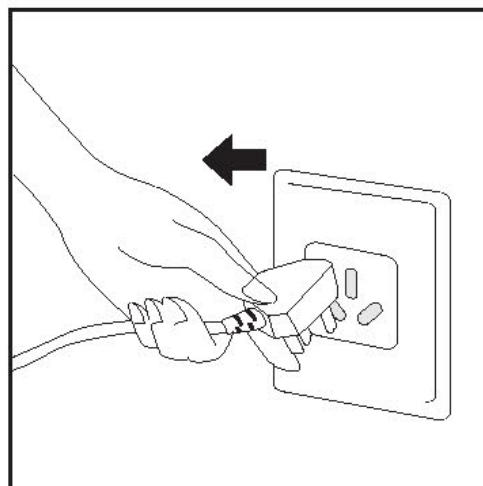
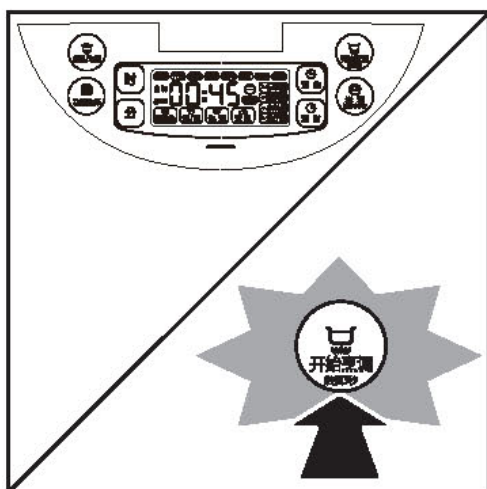
- (1) 准备蛋糕的材料比例，配置比例量取决于锅的规格，可参考附后的“蛋糕制作方法”。
 - 蛋糕粉及其它材料比例可参照选用品牌的蛋糕粉包装上的指示。
- (2) 将鸡蛋蛋清、蛋黄分离在两个容器里，用打蛋器分别打拌均匀。
 - 首先，打蛋黄，加入约两勺糖，再加入适量牛奶，放入配好的面粉，先用勺子上下翻拌，颗粒可用勺子压碎。
 - 打蛋清：往蛋清里加入一勺糖，用打蛋器不停的搅拌（如没有打蛋器，可用三根筷子代替），搅拌约15分钟左右，容器倒置，蛋清不掉下为佳。
 - 将打好的蛋清拌入面糊，用勺子翻动、搅拌至均匀。
- (3) 在内锅内壁均匀涂上一层食用油，再把混合的蛋糕材料倒入内锅。



- (1) 轻触“功能选择”键，选择“蛋糕”功能，此时显示屏显示蛋糕功能默认烹调时间45分钟，液晶屏中“蛋糕”功能字符开始闪烁。

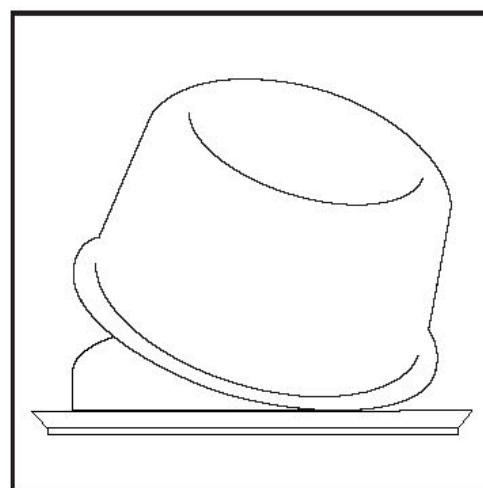
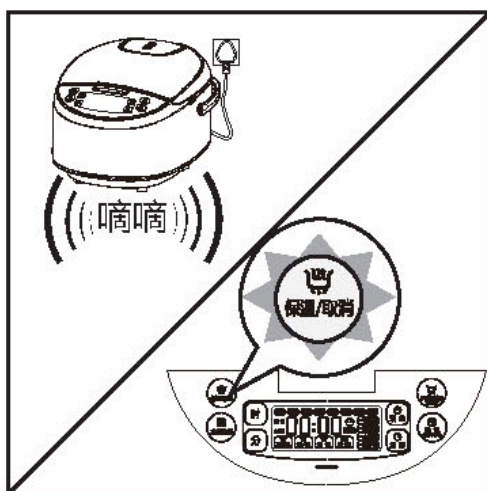


- (2) 轻触“开始烹调”键3秒，进入“蛋糕”工作状态，液晶屏倒计时显示烹饪时间。

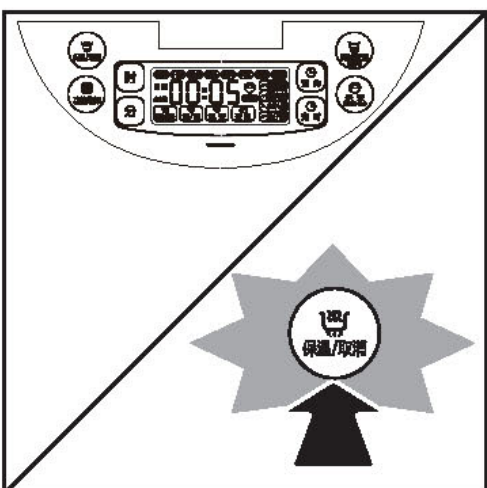


- (4) 把内锅取出来，待冷却2至3分钟后，将内锅倒置于盘子或碟子上。

- (3) “蛋糕”完成后，保温系统将自动执行工作，“蛋糕”指示灯灭，此时保温指示灯亮，同时伴有4声鸣叫，表示已进入保温状态。液晶屏显示已保温的时间。如需取消保温，请轻触“保温/取消”功能键。不使用电饭煲时，请拔下电源插头。



- 蛋糕熟了以后，不应该留在锅里，应立即取出来，以免蛋糕受潮。
- 当取出内锅时，必须戴上手套，以免烫伤。



蛋糕制作方法

(1) 材料准备

小量：鸡蛋3个

 细白砂糖100g（约2/3量杯）

 蛋糕粉100g（约1量杯）

 牛油50g（约1/3量杯）

 牛奶18g（约1/10量杯）

大量：鸡蛋5个

 细白砂糖180g（约1量杯）

 蛋糕粉180g（约2量杯）

 牛油80g（约2/3量杯）

 牛奶36g（约1/5量杯）

- 用户可根据个人口味适当调整材料比例。材料用量过多时会影响蛋糕效果，甚至不熟。

(2) 把鸡蛋蛋清和蛋黄分离在两个容器内。

(3) 把细白砂糖分别加入蛋清、蛋黄内，再用打蛋器分别拌打至起泡状。

- 如果鸡蛋温度太低，可以隔热用40℃温水加热，这样制作出来的蛋糕效果较松软有弹性。
- 搅拌到拿起打蛋器时，材料成丝状流下来。
- 容器和打蛋器必须清洁干净，如果含有油脂，鸡蛋就无法打出气泡。
- 切忌在内锅内搅拌，以免擦伤内锅的不粘涂层。

(4) 加入蛋糕粉，用木勺拌匀。

- 大幅度转动木勺以达到材料搅拌充分。

(5) 加入牛奶和融化后的牛油，快速搅拌混合。

- 用温水隔热融化牛油，使其变成液体状。搅拌不够时，会使制作出来的蛋糕气泡大，口感粗糙。
- 搅拌过度时，会使制作出来的蛋糕硬化，没有气泡。
- 在气泡尚未消失前必须尽快倒入电饭煲里制作。

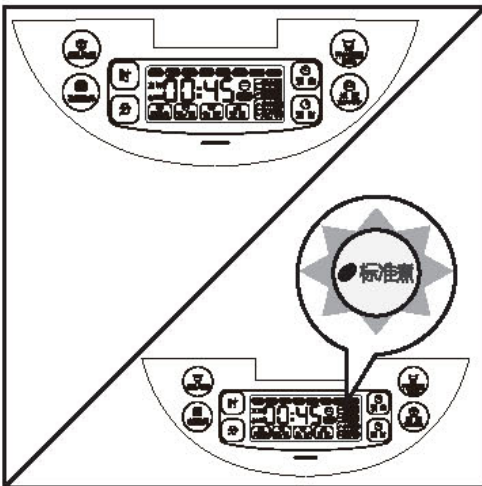
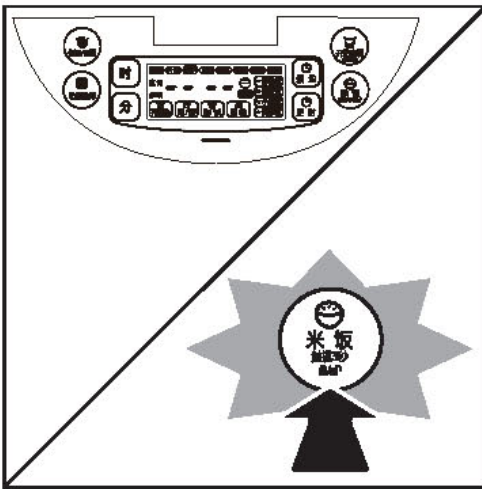
预约

电饭煲烹饪功能（除蛋糕、再加热功能）都可以进行预约设置，预约定时设置后，电饭煲会按设定好的时间完成设定的烹煮功能（预约时间为工作结束时间，请计算好所需的时间）。

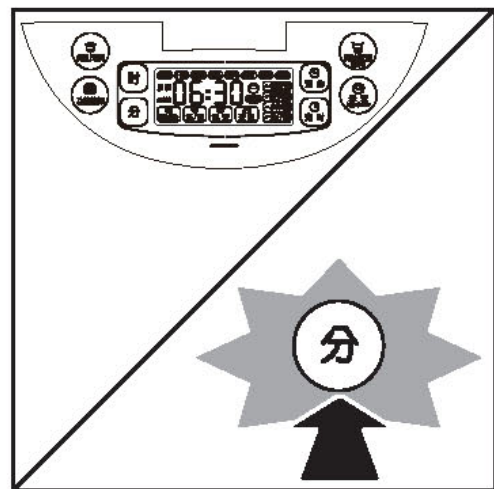
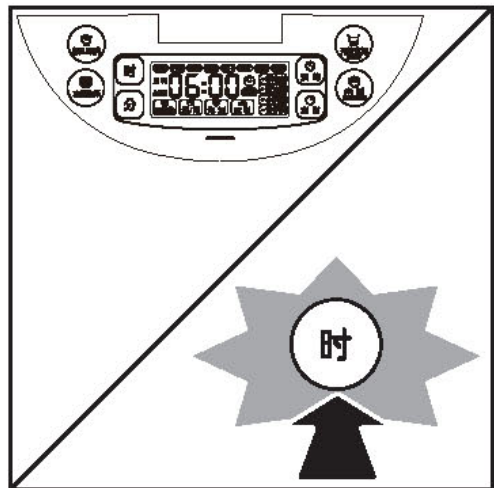
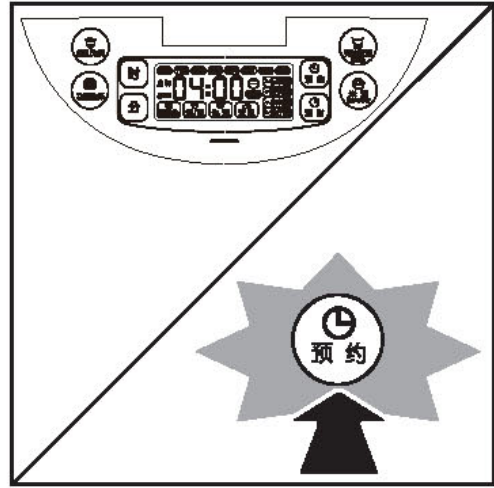
* 提示

- 以”标准煮”功能为例。

(1) 煮饭准备工作完成后，轻触“米饭”键，选择“标准煮”功能，此时显示屏显示标准煮功能默认烹调时间45分钟，液晶屏中“标准煮”功能字符开始闪烁。轻触“预约”图标键，进入预约时间设定状态，液晶屏中时间值闪烁，并显示4小时默认的预约时间，此时轻触“时”键，小时以1为单位上升，然后轻触“分”键，分钟以10为单位递增。用户可选择需要的预约时间值。

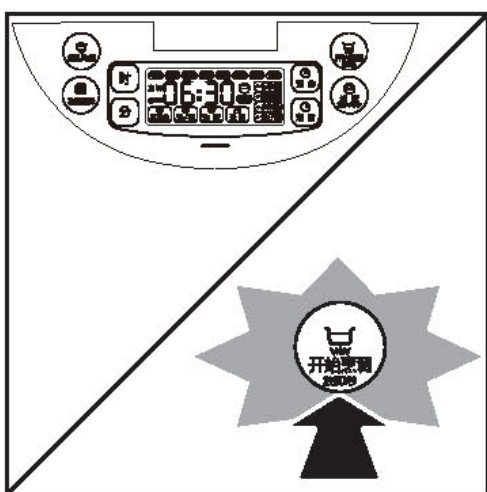
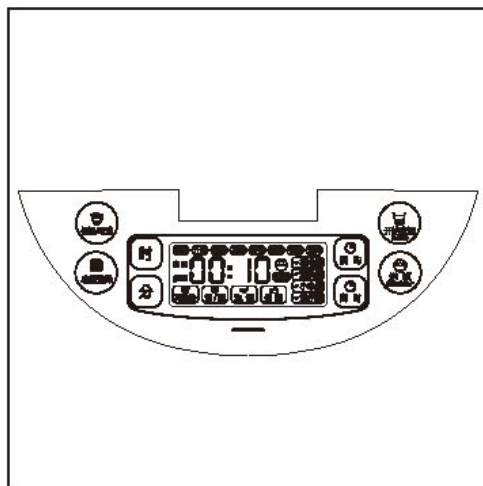


(2) 如果您需要预约时间为6小时30分钟，则此时轻触“时”键2次，液晶屏显示6小时，再轻触“分”键3次，液晶屏显示预约时间6小时30分。

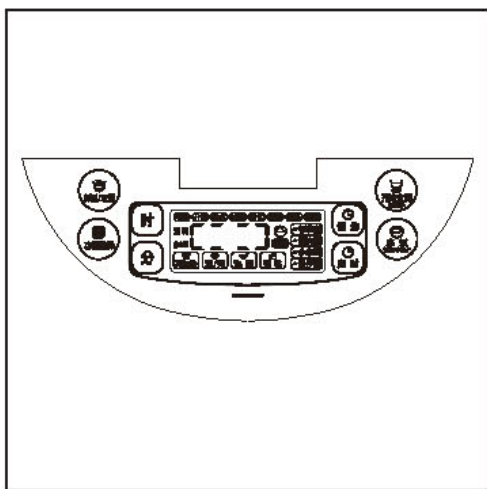


- 如果调节时间过程中，长触“时”键和“分”键，小时和分钟以0.3秒/次的速度快速循环递增。
- 小时位在0-24循环调节。
- 分钟位以00-50循环调节。（小时位为0时，分钟位不能调至00，分钟位以10-50循环选择。）

(3) 确认后，轻触“开始烹调”键3秒，“开始烹调”“预约”“标准煮”指示灯亮，液晶屏显示6小时30分，并以倒计时工作模式显示。

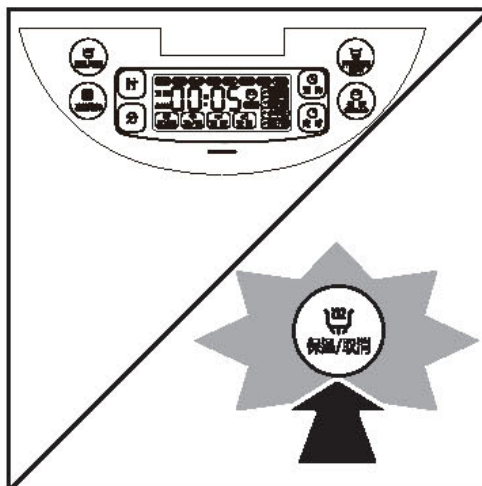
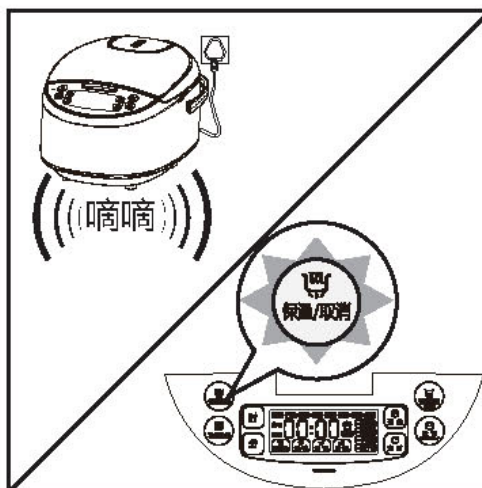


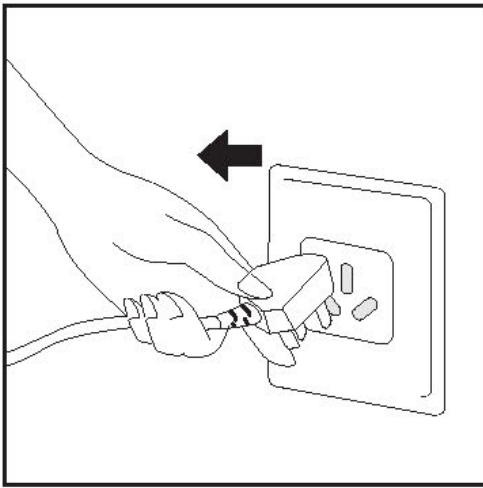
(4) 当电饭煲自动进入煮饭工作，此时液晶屏以跑马灯方式显示。



(5) 当煮饭工作进入焖煮时，液晶屏倒计时显示焖煮时间。

(6) 煮饭完成后，蜂鸣器响4下，表示预约时间已经结束，工作完成后，电饭煲自动进入保温模式。如需取消保温，请轻触“保温/取消”功能键。不使用电饭煲时，请拔下电源插头。





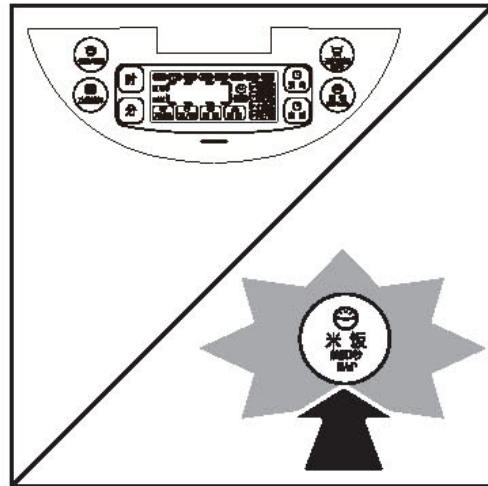
- 进入设定状态，再按预约键无效。
- 无调整动作10秒钟后蜂鸣器开始隔1秒响一次以提醒用户，调整后轻触“开始烹调”图标键执行预约定时工作程序。
- 待机状态下不能进入预约功能。
- 预约时间为烹煮结束时间。
- 当预约时间小于烹饪时间时，立即进入烹调状态。

童锁功能

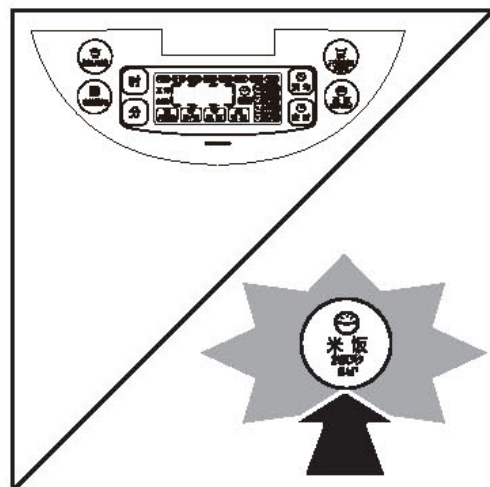
- (1) 待机状态、工作状态或者保温状态下轻触“米饭”图标键3秒，进入童锁锁定状态，此时显示屏中“童锁”图标显亮，其它键均不可有效操作。

* 提示

- 以工作状态为例

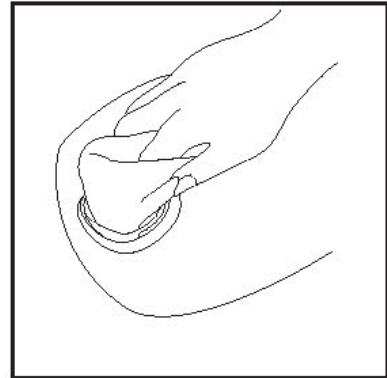
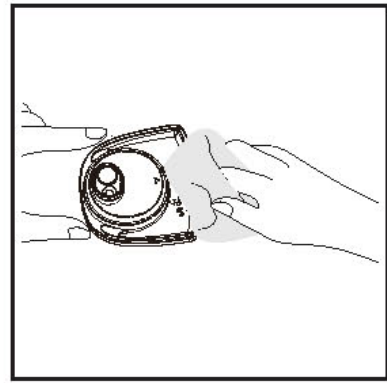
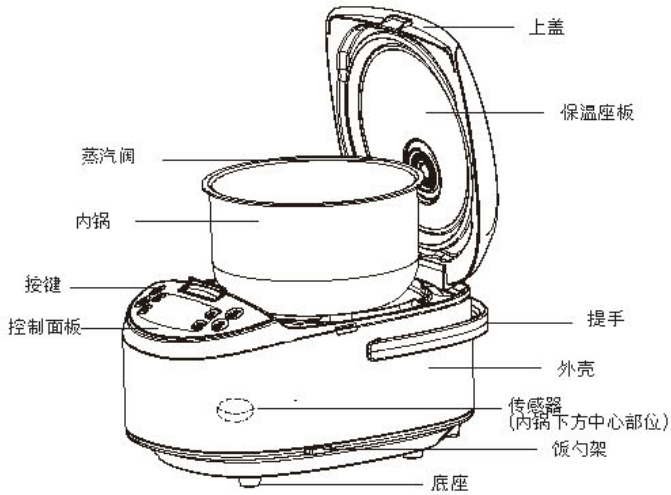


- (2) 如需解锁再长触“米饭”图标键3秒，此时液晶屏中“童锁”图标消失，其它键方可有效操作。



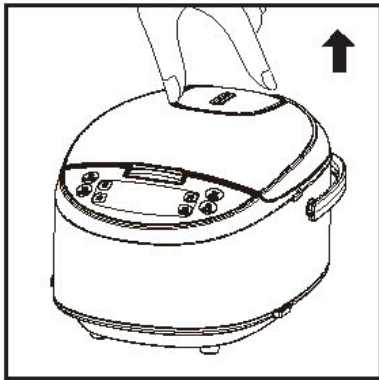
10 保养方法

保养前必须拔掉电源插头，且等发热盘冷却后再清洁保养。不要使用香蕉水、汽油、去污粉、硬质刷等擦拭。

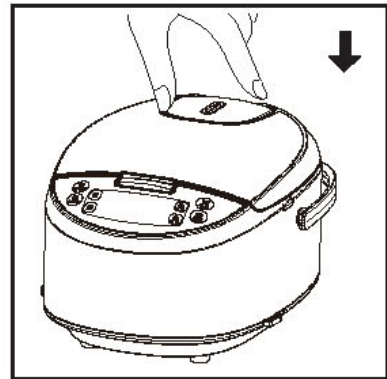
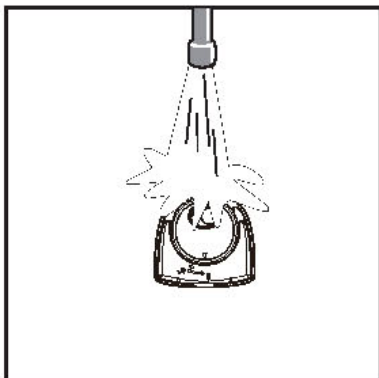


蒸汽阀清洗要领

(1) 从上盖取下蒸汽阀。



(2) 用清水冲洗，并用拧干的抹布擦净。



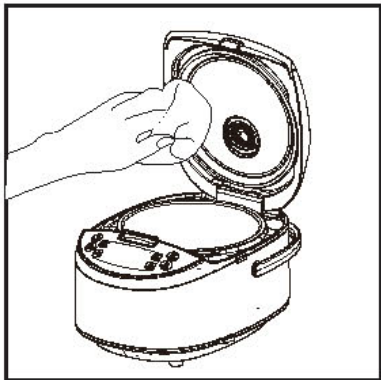
- 建议每次使用后，请及时清洗蒸汽阀，以免下次使用时，蒸汽阀堵塞、溢出。
- 蒸汽阀内如有异物，请及时清除，以免影响煮饭质量。

面盖（密封部）清洗要领

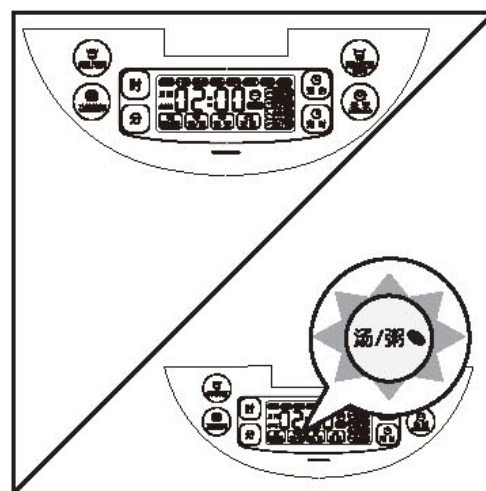
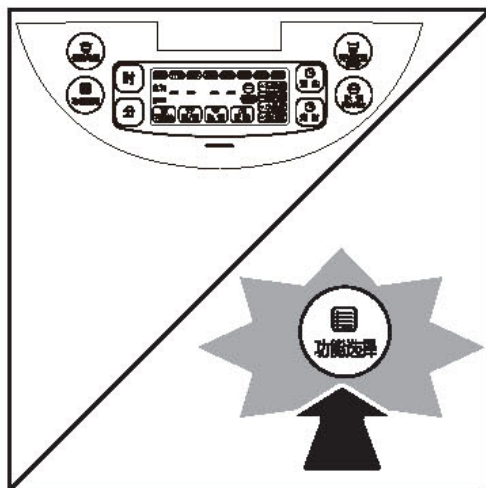
(1) 请使用餐具洗涤剂擦拭面盖表面。



(2) 面盖内侧的脏污如不及时洗涤，脏污将粘附到内侧面上，很难洗掉，所以每次使用后要擦拭干净。



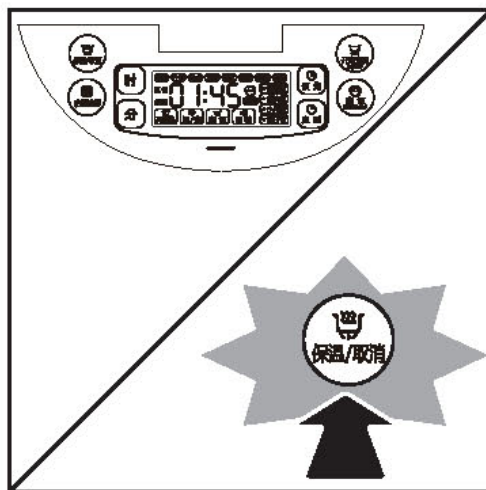
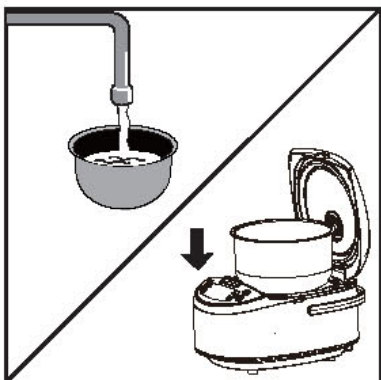
- 请勿拉动密封部橡胶圈。



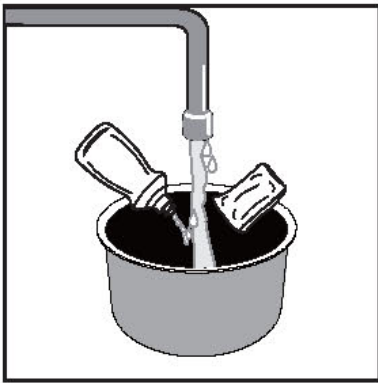
(2) 水沸腾后，轻触“保温/取消”键，然后拔掉电源插头。

内锅清洗要领

(1) 将内锅注入适量清水，放入电饭煲中。轻触“功能选择”键，选择“汤/粥”功能，轻触“开始烹调”键三秒，功能指示灯亮，电饭煲开始工作。



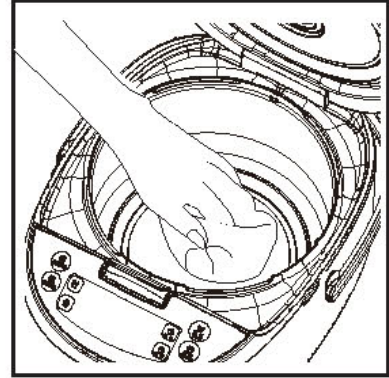
- (3) 待冷却后，将内锅中的水倒掉，然后用餐具洗涤剂 and 海绵轻抹内锅，并用清水冲洗干净后，擦干内锅外围的水分，切勿用钢丝刷等硬物清洗，以免对不粘涂层造成损伤。



- 长时间使用后，涂层面可能会变色或出现斑纹现象，但不影响健康。

传感器、发热盘清洗要领

- 锅底传感器、发热盘有粘附物时，为避免电饭煲煮饭时接触不良，影响煮饭质量，请用细砂纸（600号左右）轻拭或干布擦拭。

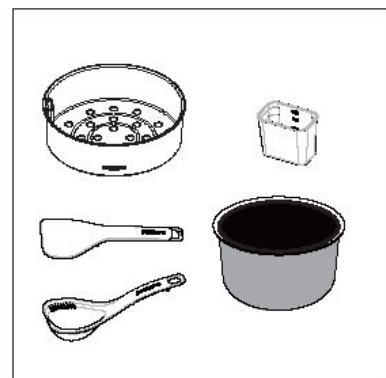


- 用竹签去除缝隙中的米粒和异物。
- 长时间使用后，发热盘与保护框表面可能会变色或出现斑纹现象，但不影响健康。

附件清洗要领

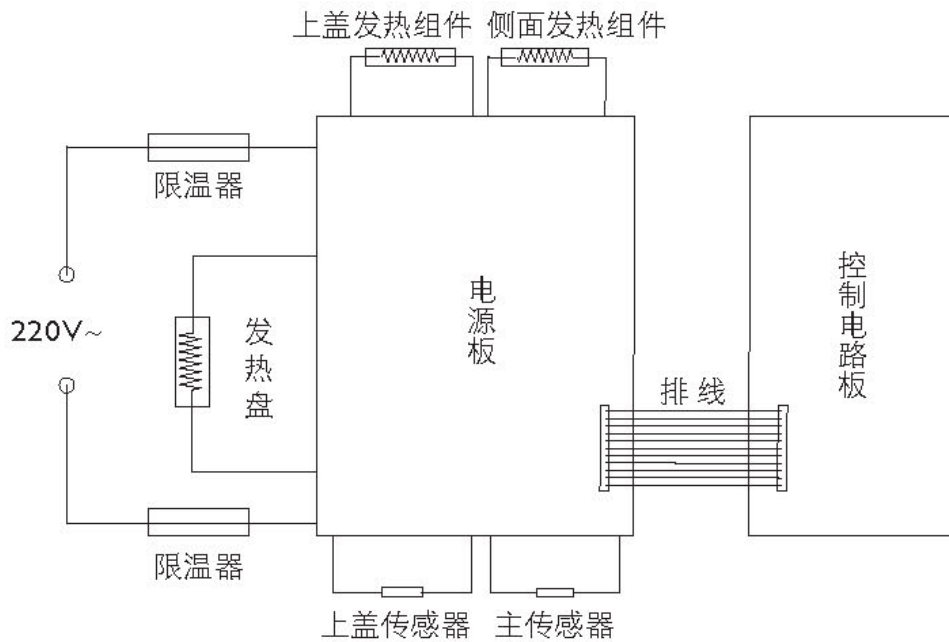
请用餐具洗涤剂和海绵及水冲洗。

- 蒸笼、饭勺、汤勺、量杯、和内锅



- 用热水或水浸泡后，用海绵块清洗。

11 电路图



12 异常现象分析与解决方法

如果在使用本电饭煲时遇到问题，请在申请服务之前检查以下事项；如果无法解决问题，请与我公司指定的特约维修部联系。

检查项目	米 饭				锅巴过于焦黑	饭在保温中			开关操作无反应	使用中出現下列声音
	过硬	未煮熟	过软	米汤溢出		发生怪味	变色	干燥		
★米量、水量不正确	✓	✓	✓	✓	✓				◆ 插头拔掉了没有插好。	◆ 煮饭中发出「叭」的声音，是锅底（外侧）的水滴受热胀后产生的破裂声音。
★米未淘洗干净				✓	✓	✓				
★内锅底凹凸不平	✓	✓			✓					
★内锅外侧或锅传感器上粘有异物	✓	✓	✓	✓	✓	✓	✓			
★蒸汽阀未装妥	✓	✓		✓		✓	✓	✓		
★放入油脂炊饭	✓	✓				✓				
★煮饭完毕后，没有搅松米饭	✓		✓							
★保温5小时以上或保温之饭量过少						✓	✓	✓		
★饭勺插于饭中保温						✓				
★冷饭保温						✓				
★没有盖好面盖或内锅没有洗干净					✓	✓				
★煮饭过程中拔掉插头或是开关已关闭		✓				✓				

1.以上为常见故障的判断与检查。2.请不要自行拆卸修理，避免发生危险。如果有故障无法自行恢复正常，请与我公司指定的特约维修部联系。

序号	故障现象		产生原因	排除方法
1	指示灯不亮	发热盘不热	<ol style="list-style-type: none"> 1. 电路板电源没有接通 2. 电源线路板故障 3. 电路板连接断开 4. 主电路板故障 	<ol style="list-style-type: none"> 1. 检查开关、插头插座、保险丝、电源引线是否完好，并插到位 2. 送指定的维修网点维修 3. 送指定的维修网点维修 4. 送指定的维修网点维修
		发热盘热	主电路板故障	送指定的维修网点维修
2	指示灯亮	发热盘不热	<ol style="list-style-type: none"> 1. 底部热敏电阻故障 2. 发热盘元件烧坏 3. 电路板连接部分断开 4. 电源线路板故障 	送指定的维修网点维修
3	显示屏显示E1		<ol style="list-style-type: none"> 1. 底部传感器短路 2. 高温报警 	<ol style="list-style-type: none"> 1. 送指定的维修网点维修 2. 恢复到常温，重新上电
4	显示屏显示E2		<ol style="list-style-type: none"> 1. 底部传感器断路 2. 低温报警 	<ol style="list-style-type: none"> 1. 送指定的维修网点维修 2. 恢复到常温，重新上电
5	显示屏显示E3		<ol style="list-style-type: none"> 1. 上盖传感器短路 2. 高温报警 	<ol style="list-style-type: none"> 1. 送指定的维修网点维修 2. 恢复到常温，重新上电
6	显示屏显示E4		<ol style="list-style-type: none"> 1. 上盖热敏电阻短路 2. 低温报警 	<ol style="list-style-type: none"> 1. 送指定的维修网点维修 2. 恢复到常温，重新上电
7	饭不熟或煮饭时间过长		<ol style="list-style-type: none"> 1. 电热盘变形 2. 内锅倾斜，一边悬空 3. 内锅与电热盘之间有异物 4. 内锅变形 5. 主电路板故障 6. 主温控器异常 	<ol style="list-style-type: none"> 1. 送指定的维修网点更换 2. 把内锅轻轻转动，使之恢复正常 3. 清除干净 4. 送指定的维修网点更换内锅 5. 送指定的维修网点维修 6. 送指定的维修网点维修
8	煮成焦饭或不能自动保温，或保温异常		<ol style="list-style-type: none"> 1. 主电路板故障 2. 底部热敏电阻异常 	送指定的维修网点维修
9	煮粥大量溢出		<ol style="list-style-type: none"> 1. 主电路板故障 2. 上盖热敏电阻异常 	送指定的维修网点维修
10	煮饭、煮粥长时间不沸腾		<ol style="list-style-type: none"> 1. 主电路板故障 2. 上盖热敏电阻异常 	送指定的维修网点维修

PHILIPS

产品 : 电饭煲
型号 : HD3066
额定电压 : 220V ~
额定频率 : 50Hz
额定输入功率: 860 W
容量 : 4.0L
生产日期 : 请见产品底部
产地 : 中国

飞利浦（中国）投资有限公司
上海市天目西路218号1602 1605
全国顾客服务热线: 4008 800 008

本产品根据国标GB4706.1-2005, GB4706.19 2008,
GB4343.1-2009及GB17625.1-2003制造

PHILIPS

产品 : 电饭煲
型号 : HD3068
额定电压 : 220V ~
额定频率 : 50Hz
额定输入功率: 860 W
容量 : 5.0L
生产日期 : 请见产品底部
产地 : 中国

飞利浦（中国）投资有限公司
上海市天目西路218号1602 1605
全国顾客服务热线: 4008 800 008

本产品根据国标GB4706.1-2005, GB4706.19 2008,
GB4343.1-2009及GB17625.1-2003制造

