

PHILIPS

HD3095
HD3195



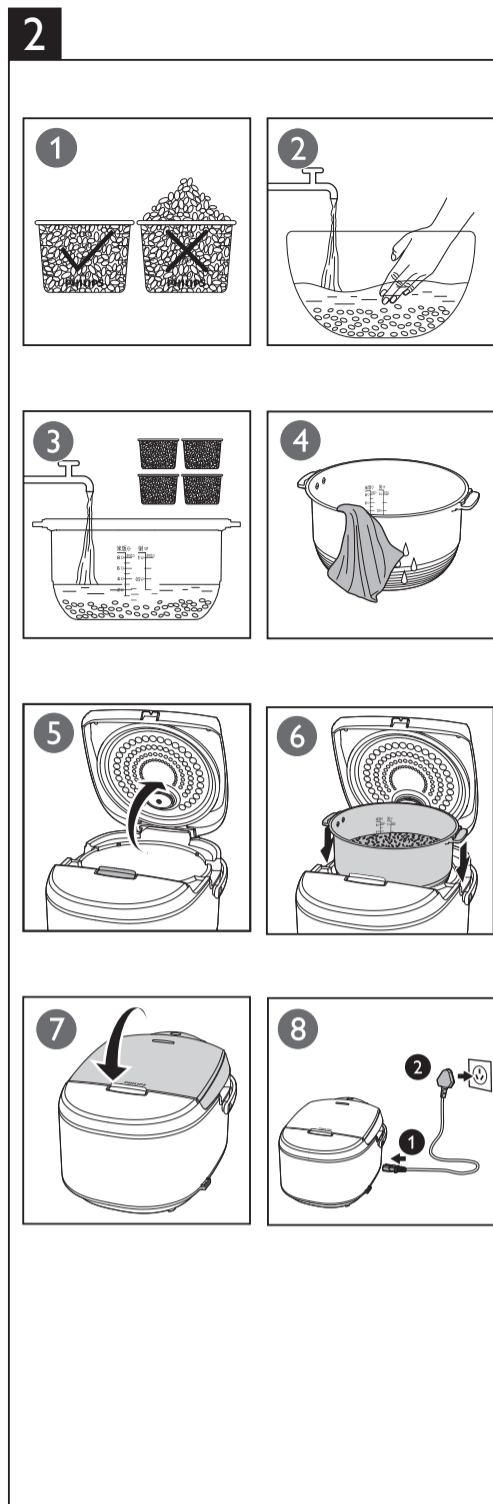
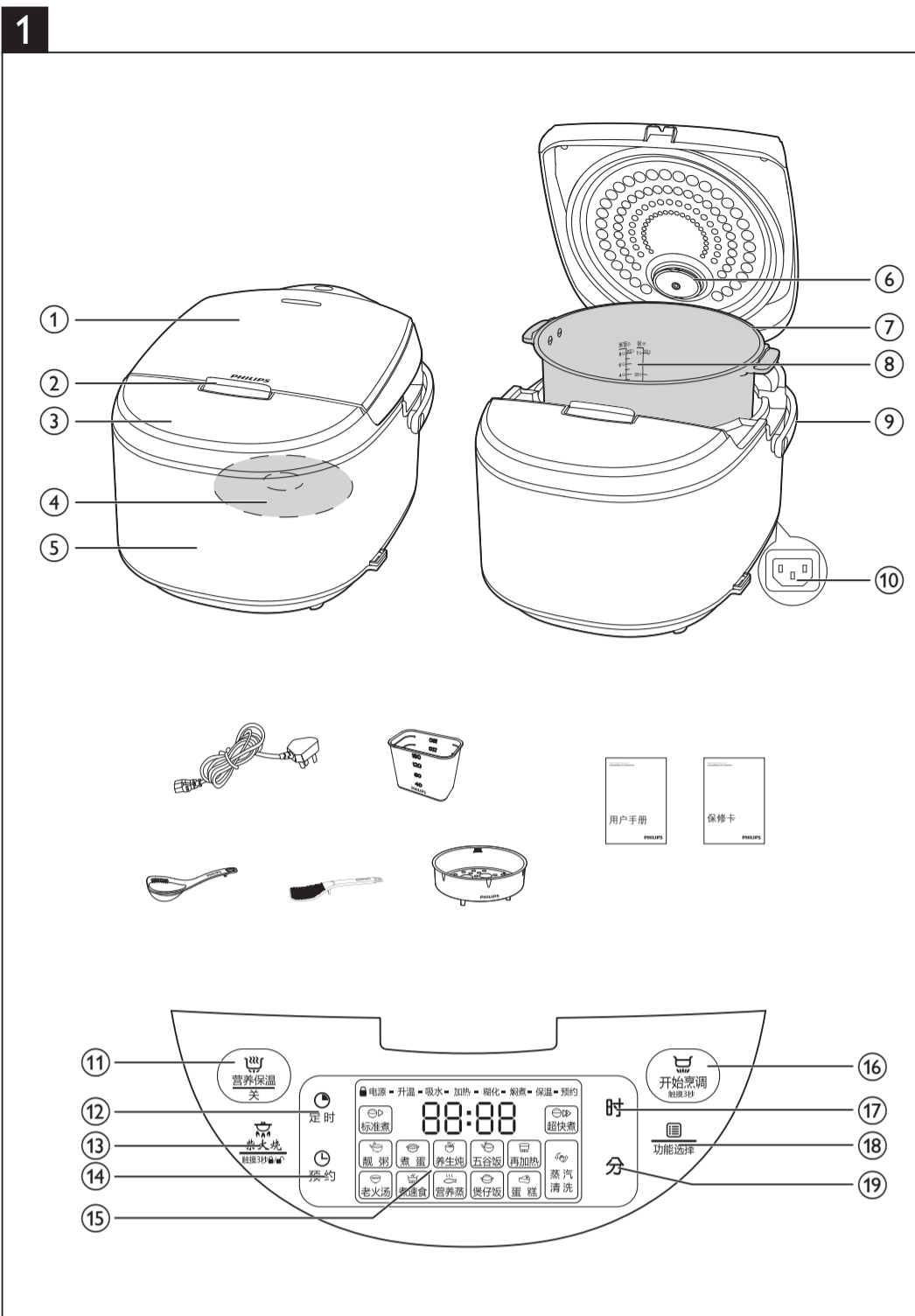
用户手册



产品设计和规格若有变更，恕不另行通知；
所购买产品，请以实物为准。

©2018 Koninklijke Philips N.V.
All rights reserved.

HD3095_HD3195_UM_ZH-CN_V2.0



1 属于您的电饭煲

感谢您的惠顾，欢迎光临飞利浦！为了您能充分享受飞利浦提供的支持，请在 www.philips.com/welcome 上注册您的产品。

2 重要信息

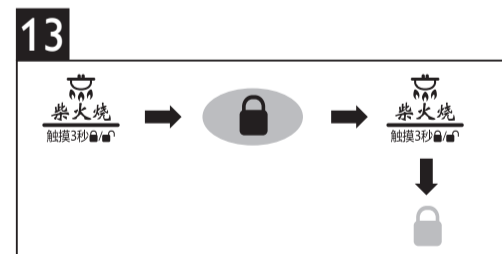
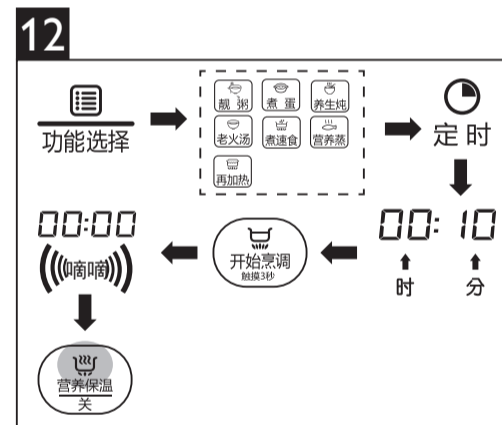
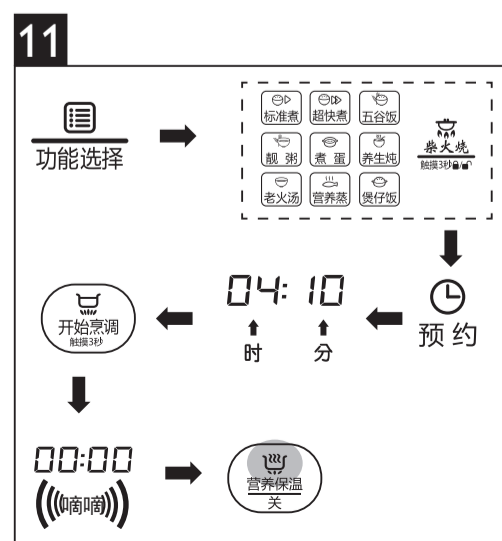
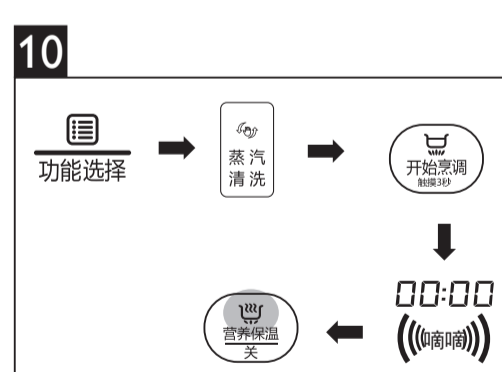
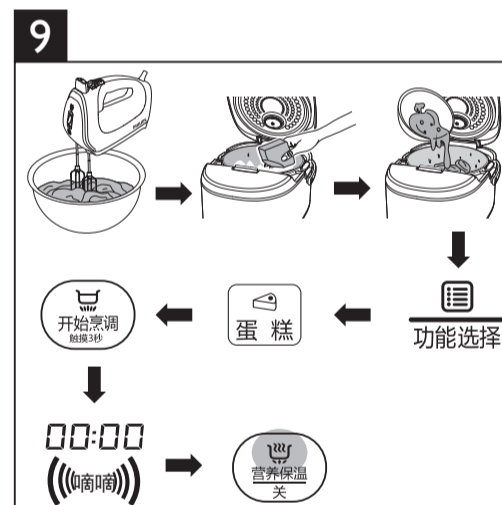
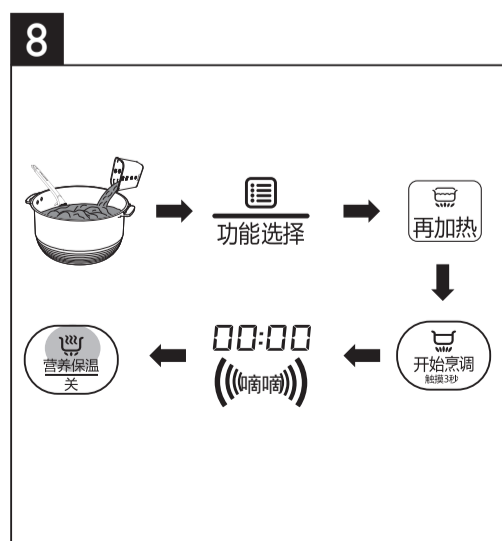
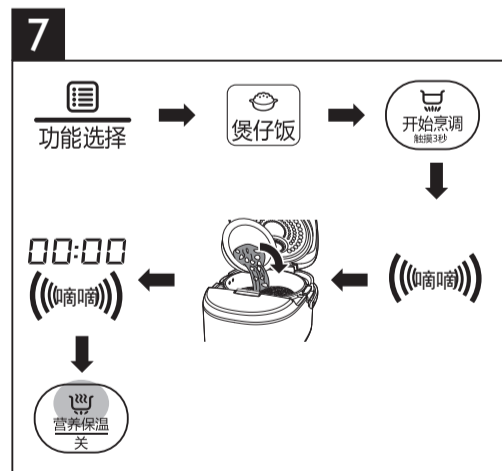
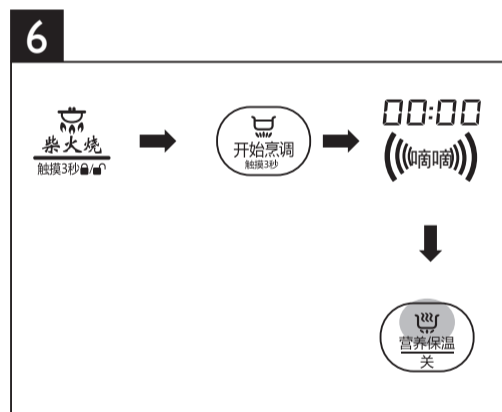
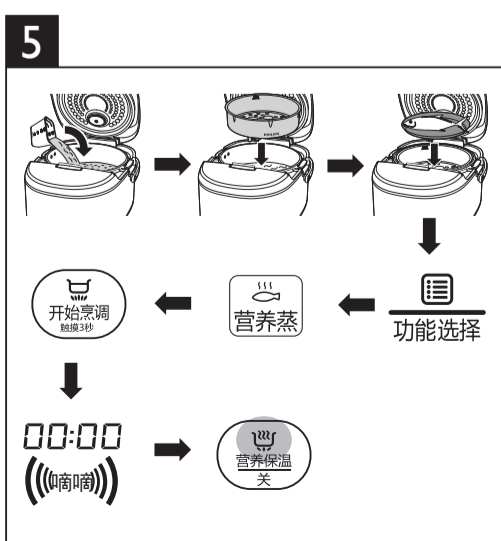
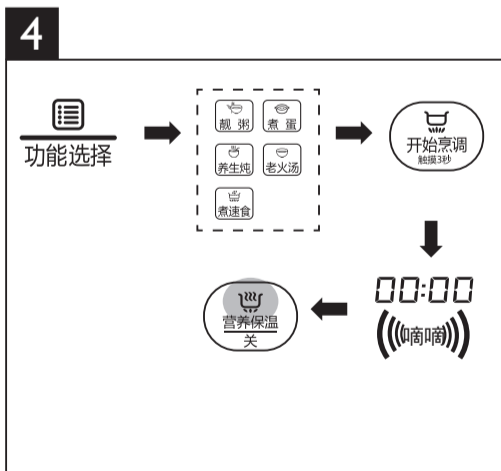
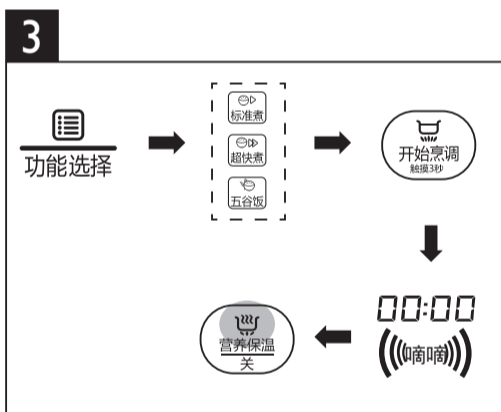
使用产品前，请仔细阅读本说明书，并妥善保管以备日后参考。

必须这样操作

- 产品仅限于家庭和室内使用
- 将插头插入多功能电饭煲专用插座。在接通电源之前，请确认多功能电饭煲上标明的电压是否和电源电压相同。
- 产品只能使用带接地线的电源插座。务必确保插头牢固插到电源插座上。
- 如果电源软线损坏，为避免危险，必须由制造厂或其维修部或类似的专职人员来更换。
- 要保证多功能电饭煲在儿童接触不到的地方，以免工作时因不小心打翻而造成烫伤。
- 在煮饭的时候，不小心碰到操作键可能导致多功能电饭煲停止工作。
- 本产品不打算由肢体不健全，感觉或精神上有障碍或缺乏相关经验和知识的人（包括儿童）使用，除非有负责他们安全的人对他们使用本产品进行监督或指导。应照看好儿童确保他们不玩耍本产品。
- 将多功能电饭煲放在稳固、水平的平面。不要将其放于水中或高温湿度环境中以及靠近其它热源。
- 将插头接入电源插座之前，应确保加热元件、温度传感器和内锅外侧是洁净、干燥的、杂质或异物可能引起多功能电饭煲的故障。
- 取出内锅时，请务必先将电源插头拔掉。

请勿这样操作

- 请勿靠近水源，且勿用水直接冲洗，器具不得浸入水中。
- 请勿用湿手插拔电源插头或按控制面板上的任何按钮。
- 请勿自行改装、拆卸或修理本多功能电饭煲。
- 请勿将本产品连接到外部定时器，以免发生危险。
- 请勿将内锅直接放在火上加热。
- 请勿将本产品暴露在高温下，请勿将多功能电饭煲放在正在工作或仍然发热的炉具或炊具上。
- 请勿在煮饭期间提起或移动多功能电饭煲。
- 请勿将已变形的内锅放入多功能电饭煲内使用。
- 请勿使用由其他制造商生产的，或未经飞利浦特别推荐的任何附件或部件。如果使用此类附件或部件，引起不良后果，厂家概不负责。
- 将插头插到电源插座并打开开关之前，请务必将内锅放到产品内。
- 小心煮饭期间从蒸汽孔排出的热蒸汽或在打开面盖时从电饭煲中冒出的热蒸汽。手和脸不要靠近多功能电饭煲，以免被蒸汽烫伤。
- 请不要将布盖在锅盖上，锅盖可能会因此而变形或变色请不要超出内锅中标注的最高水位标示，以免工作过程中溢水，引起危险。
- 不要在靠近磁性物质的地方使用本产品。



PHILIPS

产品 : 电饭煲
型号 : HD3095
额定电压 : 220V~
额定频率 : 50Hz
额定输入功率 : 860W
容量 : 4.0L
生产日期 : 请见产品底部
产地 : 中国浙江嘉兴

飞利浦(中国)投资有限公司
上海市静安区灵石路718号A1幢
全国顾客服务热线:4008 800 008
本产品根据国标 GB4706.1-2005、GB4706.19-2008、GB4343.1-2009及 GB17625.1-2012 制造

PHILIPS

产品 : 电饭煲
型号 : HD3195
额定电压 : 220V~
额定频率 : 50Hz
额定输入功率 : 860W
容量 : 4.0L
生产日期 : 请见产品底部
产地 : 中国浙江嘉兴

飞利浦(中国)投资有限公司
上海市静安区灵石路718号A1幢
全国顾客服务热线:4008 800 008
本产品根据国标 GB4706.1-2005、GB4706.19-2008、GB4343.1-2009及 GB17625.1-2012 制造

电磁场 (EMF)

本飞利浦产品符合所有有关暴露于电磁场的适用标准和法规。

2 包装盒内包含物件

- | | | |
|--------|-------|-----|
| 电饭煲主装置 | 可拆卸蒸笼 | 饭勺 |
| 汤勺 | 量杯 | 内锅 |
| 用户手册 | 电源线 | 保修卡 |

3 概览

 ① 可拆卸上盖	 ⑥ 蒸汽阀
 ② 开盖按钮	 ⑦ 内锅
 ③ 控制面板	 ⑧ 刻度线
 ④ 发热元件	 ⑨ 提手
 ⑤ 煲体	 ⑩ 插座

控制面板概览

 ⑪ 营养保温 / 关按键	 ⑯ 开始烹调按键
 ⑫ 定时按键	 ⑰ 时按键
 ⑬ 柴火烧按键	 ⑱ 功能选择
 ⑭ 预约按键	 ⑲ 分按键
 ⑮ 液晶屏	

功能概览

程序	默认烹调时间	可定时	可预约
标准煮	45 分钟	/	24 小时
超快煮	40 分钟	/	24 小时
靚粥	1小时 30 分钟	1-4 小时	24 小时
老火汤	2 小时	1-4 小时	24 小时
柴火烧	40 分钟	/	24 小时
煮蛋	16 分钟	12-20 分钟	24 小时
煮速食	10 分钟	10-30 分钟	/
养生炖	2 小时	1-4 小时	24 小时
营养蒸	20 分钟	10-40 分钟	24 小时
五谷饭	55 分钟	/	24 小时
煲仔饭	1小时 10 分钟	/	24 小时
再加热	25 分钟	25-59 分钟	/
蛋糕	45 分钟	/	/
蒸汽清洗	25 分钟	/	/

4 使用电饭煲

首次使用前

- 从内锅取出所有配件，拆取内锅的包装材料。
- 首次使用电饭煲前，彻底清洁电饭煲的部件（请参阅“清洁与保养”章节）。

 提示
<ul style="list-style-type: none">开始使用电饭煲前，确保所有部件完全干透。

使用前的准备

使用电饭煲前，请遵循以下准备事项：

- 使用随附的量杯量取米。
- 将米彻底洗干净。
- 将事先洗好的米放入内锅。
- 对应使用米量的杯数，将水加到内锅刻度注明的水位，然后铺平米的表面。

 注
<ul style="list-style-type: none">一杯米约 180 毫升，通常能煮出 2 碗饭。煮最大米量时倒入内锅的水量请勿超过内锅内注明的最高水位。 内锅内标有的水位线仅供参考。您可根据不同米饭的品种及自己的喜好调节水位。如居住地区的电压不稳定，电饭煲可能出现食物溢出的情况，这属于正常现象。 除了遵循水位线指示之外，您还可以通过 1:1-1.2 的米水比例煮饭，以及 1:8 的米水比例煲粥。请勿超出内锅内部注明的最高水位。

- 按下开盖按钮开盖。
- 将内锅擦干并放入电饭煲，检查内锅与加热元件是否正确贴合。

 注
<ul style="list-style-type: none">确保内锅外部干燥清洁，加热元件表面和周围没有异物。 确保内锅手柄正确嵌入机身边缘对应的凹槽内，否则内锅将无法接触到发热元件。

- 合上电饭煲盖，将插头插入电源插座。

标准煮 / 超快煮 / 五谷饭（图 3）

- 完成“使用电饭煲”中准备步骤。
- 轻触功能选择键（），直至选中**标准煮**、**超快煮**或**五谷饭**功能。
- 按住开始烹调键（） 3 秒开始烹调，显示屏以跑马灯方式显示。
- 完成烹调时，您将会听到 4 下嘀声。电饭煲将会自动处于保温模式。
 - 营养保温 / 关指示灯亮起。

 注
<ul style="list-style-type: none">根据米水比例不同，煮饭时间稍不同，煮饭时间约在 40-50 分钟左右。 煮五谷饭时，可先将豆类放入温水中浸泡后捞出，再与米搅拌均匀入锅，口感更佳。 为防止米饭结块影响口感，建议在 30 分钟内将米饭翻松。 选择米饭功能后，如果电饭煲闲置 10 秒，将会发出声音并自动返回到待机模式。 电饭煲工作后，可以按住营养保温 / 关键（）以停止当前工作，此时电饭煲将处于待机状态。 不使用电饭煲时需拔出电源插头才能关闭机器。

靚粥 / 煮蛋 / 养生炖 / 老火汤 / 煮速食（图 4）

- 将需要烹调的食材放入内锅。
- 完成“使用电饭煲”中的准备步骤 6 和 7。
- 轻触功能选择键（），直至选中相应功能。
 - 默认烹调时间在屏幕上闪烁。按定时键（）可选择不同的烹调时间（参考“预约时间及烹调时间调节”一章）。
- 按住开始烹调键（） 3 秒开始烹调，显示屏以倒计时方式显示剩余烹调时间。
- 完成烹调时，您将会听到 4 下嘀声。电饭煲将会自动处于保温模式。
 - 营养保温 / 关指示灯亮起。

 注
<ul style="list-style-type: none">请勿超出内锅标注的最高水位线，否则可能令电饭煲内的食材溢出。 由于各地方电压不稳定性，在煮粥过程中如有轻微米汤溢出，属正常情况。 如果长时间处于保温模式，粥可能会较黏。 轻触功能选择键（）选定功能以后，如果电饭煲闲置 10 秒，将会发出声音并自动返回待机模式。 电饭煲工作后，可以按住营养保温 / 关键（）以停止当前工作，此时电饭煲将处于待机状态。 不使用电饭煲时需拔出电源插头才能关闭机器。

营养蒸（图 5）

- 向内锅中加入适量水。
- 将蒸笼放在内锅上。
- 将食品放在食品盘中或直接放在蒸笼上。
- 完成“使用电饭煲”中的准备步骤 6 和 7。
- 轻触功能选择键（），选择 **营养蒸** 功能。
 - 默认烹调时间在屏幕上闪烁。按定时键（）可选择不同的烹调时间（参考“预约时间及烹调时间调节”一章）。
- 轻触开始烹调键（） 3 秒开始烹调，显示屏以倒计时方式显示剩余烹调时间。
- 完成烹调时，您将会听到 4 下嘀声。电饭煲将会自动处于保温模式。
 - 营养保温 / 关指示灯亮起。

 注
<ul style="list-style-type: none">电饭煲在烹调、蒸煮同时进行时，烹调的食物量不能超过 2 刻度，否则蒸架胶脚可能会碰到食物。 蒸笼内的食物不能超过最大刻度线 MAX、最大承重 2Kg。不能完全堵住蒸笼排气孔，否则产品在烹调过程中产生压力会将上盖冲开有可能导致烫伤的危险。 轻触功能选择键（）选定功能以后，如果电饭煲闲置 10 秒，将会发出声音并自动返回待机模式。 电饭煲工作后，可以按住营养保温 / 关键（）以停止当前工作，此时电饭煲将处于待机状态。 不使用电饭煲时需拔出电源插头才能关闭机器。

柴火烧（图 6）

- 将需要烹调的食品倒入内锅中。
 - 完成“使用电饭煲”的准备步骤 6 和 7。
 - 轻触柴火烧键（），选择 **柴火烧** 功能。
 - 轻触开始烹调键（） 3 秒开始烹调，显示屏以跑马灯方式显示。
 - 完成烹调时，您将会听到 4 下嘀声。电饭煲将会自动处于保温模式。
 - 营养保温 / 关指示灯亮起。

 注
<ul style="list-style-type: none">轻触柴火烧键（）后，如果电饭煲闲置 10 秒，将会发出声音并自动返回待机模式。 电饭煲工作后，可以按住营养保温 / 关键（）以停止当前工作，此时电饭煲将处于待机状态。 不使用电饭煲时需拔出电源插头才能关闭机器。

煲仔饭（图 7）

- 完成“使用电饭煲”中的准备步骤。
- 轻触功能选择键（），选择 **煲仔饭** 功能。
- 轻触开始烹调键（） 3 秒开始烹调。
 - 一段时间后，您将会听到 4 下嘀声。开盖并于内锅加入菜和调料品，然后关上盖子。
- 完成烹调时，您将会听到 4 下嘀声。电饭煲将会自动处于保温模式。
 - 营养保温 / 关指示灯亮起。

 注
<ul style="list-style-type: none">轻触功能选择键（）选定功能以后，如果电饭煲闲置 10 秒，将会发出声音并自动返回待机模式。 电饭煲工作后，可以按住营养保温 / 关键（）以停止当前工作，此时电饭煲将处于待机状态。 不使用电饭煲时需拔出电源插头才能关闭机器。

再加热（图 8）

- 翻松冷饭，使其均匀分布在内锅中。
- 在饭上倒入一些水，以免米饭变干。水量视饭的总量而定。
- 完成“使用电饭煲”的准备步骤 6 和 7。
- 轻触功能选择键（），选择 **再加热** 功能。
 - 默认烹调时间在屏幕上闪烁。按定时键（）可选择不同的烹调时间（参考“预约时间及烹调时间调节”一章）。
- 按下开始烹调键（） 3 秒开始烹调。
- 完成烹调时，您将会听到 4 下嘀声。电饭煲将会自动处于保温模式。
 - 营养保温 / 关指示灯亮起。

 注
<ul style="list-style-type: none">轻触功能选择键（）选定功能以后，如果电饭煲闲置 10 秒，将会发出声音并自动返回待机模式。 电饭煲工作后，可以按住营养保温 / 关键（）以停止当前工作，此时电饭煲将处于待机状态。 不使用电饭煲时需拔出电源插头才能关闭机器。

蛋糕（图 9）

- 准备蛋糕的材料比例，配置比例量取决于锅的规格。
- 将鸡蛋蛋清、蛋黄分离在两个容器里，用打蛋器分别打拌均匀。
- 在内锅内壁均匀涂上一层食用油，再把混合的蛋糕材料倒入内锅。
- 轻触功能选择键（），选择 **蛋糕** 功能。
- 轻触开始烹调键（） 3 秒开始烹调。
- 完成烹调时，您将会听到 4 下嘀声，电饭煲将会自动处于保温模式，营养保温 / 关指示灯亮起。
- 把内锅取出来，待冷却 2 至 3 分钟后，将内锅倒置于盘子中。

 注
<ul style="list-style-type: none">轻触功能选择键（）选定功能以后，如果电饭煲闲置 10 秒，将会发出声音并自动返回待机模式。 电饭煲工作后，可以按住营养保温 / 关键（）以停止当前工作，此时电饭煲将处于待机状态。 不使用电饭煲时需拔出电源插头才能关闭机器。

蛋糕制作方法
1 材料准备 小量： 鸡蛋 3 个，细白砂糖 100g（约 2/3 量杯），蛋糕粉 100g（约 1 量杯），牛油 50g（约 1/3 量杯），牛奶 18g（约 1/10 量杯） 大量： 鸡蛋 5 个，细白砂糖 180g（约 1 量杯），蛋糕粉 180g（约 2 量杯），牛油 80g（约 2/3 量杯），牛奶 36g（约 2/5 量杯）
 提示
<ul style="list-style-type: none">用户可根据个人口味适当调整材料比例。材料用量过多时会影响蛋糕效果，甚至不熟。
2 把鸡蛋蛋清和蛋黄分离在两个容器内。

- 把细白砂糖分别加入蛋清、蛋黄内，再用打蛋器分别拌打至起泡沫状。

 提示
<ul style="list-style-type: none">如果鸡蛋温度太低，可以隔热用 40℃ 温水加热，这样制作出来的蛋糕效果较松软有弹性。搅拌到拿起打蛋器时，材料成丝状流下来。 容器和打蛋器必须清洗干净，如果含有油脂，鸡蛋就无法打出气泡。切忌在内锅内搅拌，以免擦伤内锅的不粘涂层。

- 加入蛋糕粉，用木勺拌匀。大幅度转动木勺以达到材料搅拌充分。
- 加入牛奶和融化后的牛油，快速搅拌混合。用温水隔热融化牛油，使其变成液体状。

 提示
<ul style="list-style-type: none">搅拌不够时，会使制作出来的蛋糕气泡大，口感粗糙。搅拌过度时，会使制作出来的蛋糕硬化，没有气泡。 在气泡尚未消失前必须尽快倒入电饭煲里制作。 蛋糕熟了以后，不应该留在锅里，应立即取出来，以免蛋糕受潮。

蒸汽清洗（图 10）

- 将水倒入内锅中，建议 2-4 刻度。
- 完成“使用电饭煲”中的步骤 6 和 7。
- 轻触功能选择键（）直至选中蒸汽清洗功能。
- 轻触开始烹调键（） 3 秒。
- 完成蒸汽清洗时，您将听到 4 下嘀声。
- 拔掉电源插头后，将内锅和可拆卸上盖冲洗干净。

预约时间（图 11）及烹调时间调节（图 12）

除蛋糕，煮速食、再加热、蒸汽清洗功能外，其他功能均可预约，预约时间最长可达 24 小时。靚粥、老火汤、煮蛋、煮速食、养生炖、营养蒸、再加热可调整烹调时间。

- 按下功能选择键（），直至选择所需的烹调功能。
- 按定时键（）调整烹调时间。按下定时键后，屏幕中间时间值闪烁，按“时”键调整小时数，按“分”键调整分钟数。
- 按预约键（）调整预约时间。按下预约键后，屏幕中间值闪烁，按“时”键调整小时数，按“分”键调整分钟数
- 按下开始烹调（）键 3 秒以确认预约的烹调功能。
- 预约时间为工作完成时间，若烹调时间大于预约时间则立刻进入工作状态。

 注
<ul style="list-style-type: none">调节烹调时间时，小时以 1 为单位上升，分钟以 1 为单位上升；调节预约时间时，小时以 1 为单位上升，分钟以 10 为单位上升。

设定儿童锁（图 13）

要防止儿童启动电饭煲，您可设定儿童锁功能。

- 按住柴火烧键（） 3 秒即可进入儿童锁模式。
 - 儿童锁图示（）显示在屏幕上。
 - 其他功能键均操作无效。
- 如要解锁，再次按住柴火烧键（） 3 秒。
 - 儿童锁图示（）便会消失。
 - 其他功能键可操作。

4 规格

型号	HD3095	HD3195
标准输出功率	860W	860W
标准容量	4L	4L
米饭（杯子）	8 杯	8 杯
能效等级	3 级	3 级

型号	热效率值 (%)	待机功耗 (W/h)	保温功耗 (W/h)	内锅材质（非金属或金属）	能效等级
HD3095	79	1.6	70	金属	3
HD3195	79	1.6	70	金属	3

5 清洁与保养

 注
<ul style="list-style-type: none">开始清洁前，先拔出电饭煲插头。 等待电饭煲完全冷却后再开始清洁。

内部

煲身内侧：

- 用拧干的湿布擦拭。

· 确保清除黏在电饭煲上的所有食物残渣。
加热元件：

- 用拧干的湿布擦拭。
- 用拧干的湿布或牙签清除食物残渣。

外部

煲身外侧：

- 用沾有肥皂水的湿布擦拭。

· 仅用干透的软布擦拭控制面板。

- 确保清理掉控制键附近的所有食物残渣。

附件

饭勺、汤勺、内锅、量杯和可拆卸蒸笼

- 放入热水浸泡，用海绵清洁。

6 回收

弃置产品时，请不要将它与一般生活垃圾一同丢弃，应将其交给官方指定的回收中心。这样做有利于环保。请遵循您所在国家 / 地区的电器及电子产品分类回收规定。正确弃置产品有助于避免对环境 and 人类健康造成负面影响。

7 保修与服务

如果您需要服务或详细信息，或有任何问题，请访问飞利浦网站 www.philips.com。您也可以与您所在地的飞利浦客户服务中心联系（您可以从保修卡中找到电话号码）。如果您所在的国家或地区没有飞利浦客户服务中心，请向当地的飞利浦经销商求助。

8 故障种类和处理方法

如果在^{使用本电饭煲时遇到问题，请在申请服务之前检查以下事项。如果无法解决问题，请联系您所在国家 / 地区的飞利浦服务中心。}

问题	解决方案
按钮的指示灯没有亮起。	连接有误。检查电源线已稳妥接上电饭煲，以及插头已稳固插入电源插座。 <p>指示灯损坏。请将本产品拿至 Philips 经销商或 Philips 授权的服务中心。</p>
显示屏没有运作。	电饭煲没有接上电源。如果没有电源，断电备份功能和显示屏也不会运作。
没有烹调米饭。	水量不足。根据内锅内的刻度加水。 <p>您没有按开始烹调键（）</p> <p>开启电饭煲前，确保加热元件和内锅外部没有异物。</p>
米饭没有烹调熟透。	加热元件受损，或者内锅变形。请将电饭煲拿至 Philips 经销商或 Philips 授权的服务中心。
米饭烧焦了。	在米饭中多加一些水。
烹调期间，水溅出电饭煲。	立即切断电源，确保对应使用的杯数，将水加到内锅刻度注明的水位。 <p>确保水没有超越刻度的下一个水位，否则可能令本产品 in 烹调期间溢出。</p>
无法取得所需的烹调功能。	重复按功能选择键 （ ） 选择需要的烹调功能。
烹调后饭有异味。	用洗涤剂和温水清洁内锅。 <p>烹调后，确保彻底清洁蒸汽阀，内盖和内锅。</p>
显示出现错误讯息（E1、E2、E3 或 E4）。	烹调期间曾经停电。请将本产品拿至 Philips 经销商或 Philips 授权的服务中心。

环保清单

部件名称	有害物质					
	铅(Pb)	汞(Hg)	镉(Cd)	六价铬 (Cr(VI))	多溴联苯 (PBB)	多溴二苯醚 (PBDE)
电路板组件	x	o	x	o	o	o
主温控器组件	x	o	o	o	o	o
温度传感器组件	x	o	o	o	o	o
电源线	x	o	x	o	o	o
固定螺丝	o	o	o	x	o	o
<p>本表格依据SJ/T11364的规定编制。</p> <p>o 表示该有害物质在该部件所有均质材料中的含量均在GB/T26572规定的限量要求以下。</p> <p>x 表示该有害物质至少在该部件的某一均质材料中的含量超出GB/T26572规定的限量要求。</p> <p>除表格中部件外，热熔断器组件、内部连接线、发热盘、硅胶件、塑料件、五金件、五金电镀件、塑料喷涂件、五金喷涂件、包装及其他均质材料中的含量均在GB/T26572规定的限量要求以下。</p>						

“该表格中所显示的“有害物质”在产品正常使用情况下不会对人身和环境产生任何伤害。”
“该表格中所显示的“有害物质”及其存在的部件向消费者和回收处理从业者提供相关物质的存在信息，有助于产品废弃时的妥善处理。”