

HD7850

Quick start guide

Kurzanleitung

Guide de mise en route

Snelstartgids



Senseo[®]

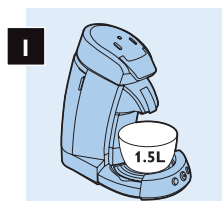
Douwe
EGBERTS



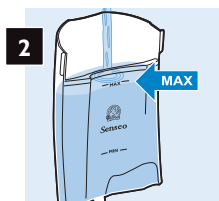
PHILIPS

Quick start guide **UK**

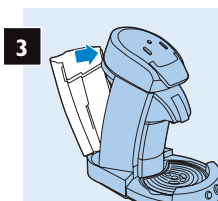
First time use instructions



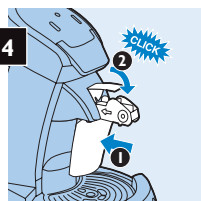
1 Place a bowl (1.5L) on the cup tray.



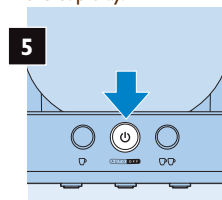
2 Fill the water reservoir with water.



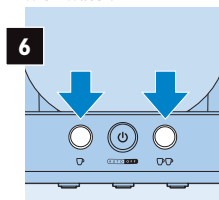
3 Put the water reservoir back.



4 Make sure the milk container unit is in place.



5 Press the  button.



6 Press  and  simultaneously.

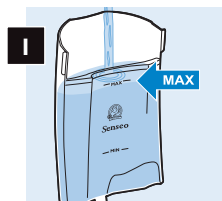


7 The water in the water reservoir is flushed through the machine and the boiler is filled with water. This process stops automatically, do not interrupt it!

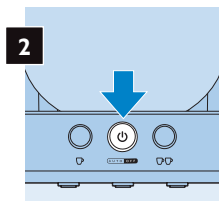


If the appliance does not work, repeat steps 1 to 6. Do not interrupt the process!

Brewing black coffee, cappuccino, latte macchiato or caffè latte

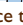


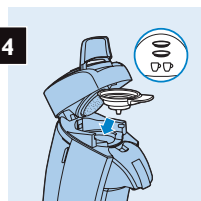
1 Fill the water reservoir with water.




2 Press the  button.



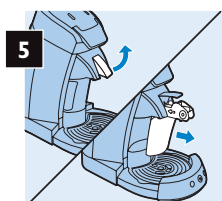
3 Place the  pod holder and one pod (for black coffee and coffee varieties with milk).



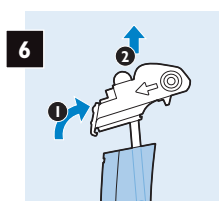
4 Or place the  pod holder and two pods (for black coffee only).

To brew black coffee, go straight to step 9.

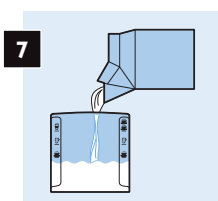
If you want to make a coffee variety with milk, fill the milk container.   



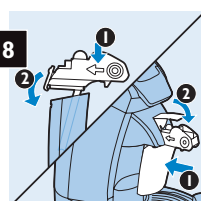
5 Lift the lever and remove the milk container unit from the machine.



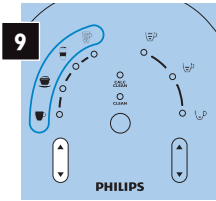
6 Remove the milk container lid.



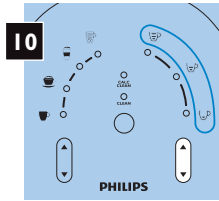
7 Fill the milk container with cold milk (5-8°C) to the correct level.



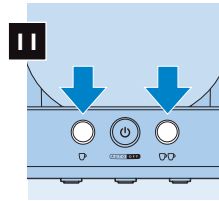
8 Reattach the lid, place the milk container unit in the machine and press down the lever.







Select the desired coffee variety.



For black ☐ coffee only: choose a small, medium or large cup.



Place 1 or 2 cups under the spout and press ☐ or ☐☐ (for black coffee only) to brew coffee.

-  → caffè latte
-  → latte macchiato
-  → cappuccino
-  → black coffee

Tip: Pre-heat your cups with hot water to keep the coffee hot longer.

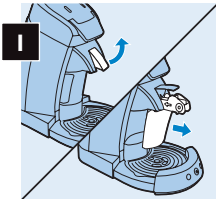
Cleaning the milk container unit

For a reliable performance of the milk container unit and consistently good frothing results, it is very important that you follow each of the 2 cleaning procedures below:

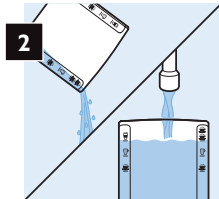
A Flush the milk container unit with the **CLEAN** button immediately after use when you do not intend to froth milk again straightaway.

B Clean all parts of the milk container unit thoroughly after the last use of the day.

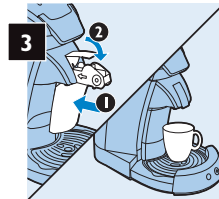
A Flushing after every use with the CLEAN button



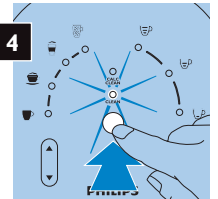
Lift the lever and remove the milk container unit from the machine.



Rinse the milk container under the tap and fill it with cold water.

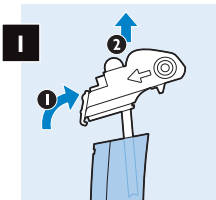


Reinsert the milk container and place an empty cup on the cup tray.

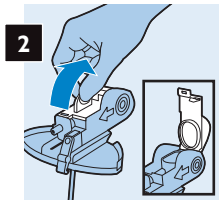


Press the **CLEAN** button.

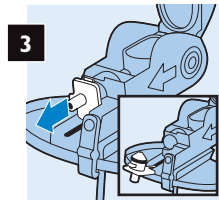
B Cleaning all parts after last use of the day



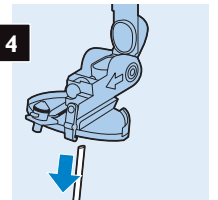
Remove the milk container lid.



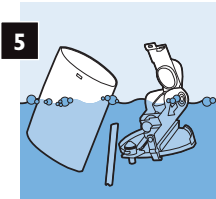
Open the blue milk container lid cover.



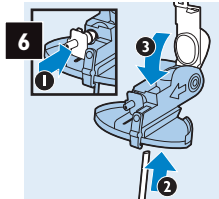
Pull out the blue steam inlet.



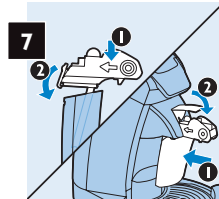
Pull off the milk tube.



Clean the milk container, milk container lid and milk tube in the dishwasher (recommended) or in hot water with some washing-up liquid. Rinse the parts with fresh water after cleaning.



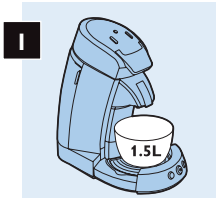
Push back the steam inlet, connect the milk tube firmly onto the connector of the milk container lid and close the milk container lid cover.



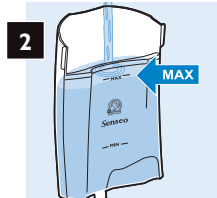
Reattach the lid, place the milk container unit in the machine and press down the lever.

Kurzanleitung **DU**

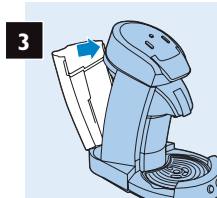
Anleitung "Erste Schritte"



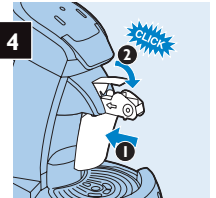
1 Stellen Sie eine Schüssel (1,5 l) auf das Tassentablett.



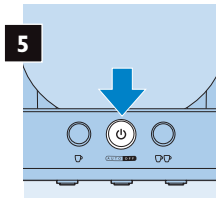
2 Füllen Sie den Wasserbehälter mit Wasser.



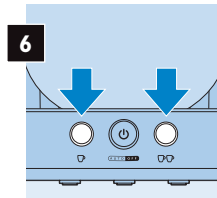
3 Setzen Sie den Wasserbehälter wieder ein.



4 Überprüfen Sie, ob die Milchbehälter-Einheit richtig eingesetzt ist.



5 Drücken Sie die Taste .



6 Drücken Sie und gleichzeitig.

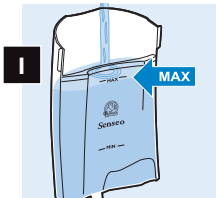


7 Das Wasser im Wasserbehälter wird durch die Kaffeemaschine gespült und der Boiler mit Wasser gefüllt. Dieser Vorgang stoppt automatisch, unterbrechen Sie ihn daher nicht!

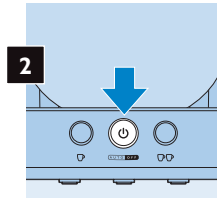


Sollte das Gerät nicht funktionieren, wiederholen Sie die Schritte 1 bis 6. Unterbrechen Sie diesen Vorgang nicht!

Schwarzen Kaffee, Cappuccino, Latte Macchiato oder Café Latte zubereiten



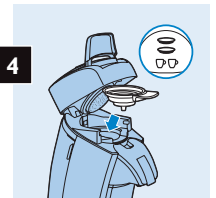
1 Füllen Sie den Wasserbehälter mit Wasser.



2 Drücken Sie die Taste .



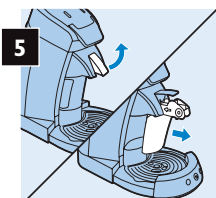
3 Setzen Sie den Kaffeepadhalter für ein, und legen ein Kaffeepad (für schwarzen Kaffee oder eine Kaffeespezialität mit Milch) ein.



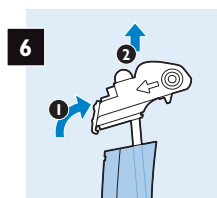
4 Oder setzen Sie den Kaffeepadhalter für ein und legen zwei Kaffeepads (nur für schwarzen Kaffee) ein.

Um schwarzen Kaffee zuzubereiten, fahren Sie direkt mit Schritt 9 fort.

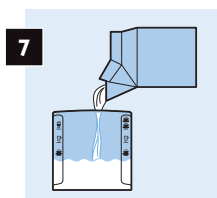
Wenn Sie eine Kaffeevariante mit Milch brühen möchten, füllen Sie den Milchbehälter.



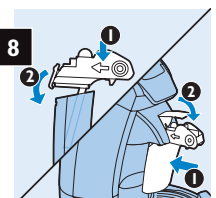
5 Klappen Sie den Verschlusshebel nach oben, und nehmen Sie die Milchbehälter-Einheit aus der Maschine.



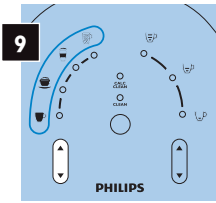
6 Entfernen Sie den Milchbehälterdeckel.



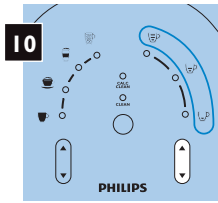
7 Füllen Sie den Milchbehälter mit Milch (5 bis 8 °C) bis zur erforderlichen Füllmenge.



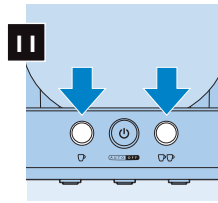
8 Befestigen Sie den Deckel, setzen Sie die Milchbehälter-Einheit wieder in die Maschine ein, und drücken Sie den Hebel nach unten.



9 Wählen Sie die gewünschte Kaffeespezialität.



10 Nur bei schwarzem Kaffee: Wählen Sie eine kleine, mittelgroße oder große Tasse aus.



11 Stellen Sie eine oder zwei Tassen unter den Kaffeeauslauf, und drücken Sie oder (nur bei schwarzem Kaffee) für die Zubereitung.

- Café Latte
- Latte Macchiato
- Cappuccino
- schwarzer Kaffee

Tip: Wärmen Sie Ihre Tassen mit heißem Wasser vor, damit der Kaffee länger heiß bleibt.

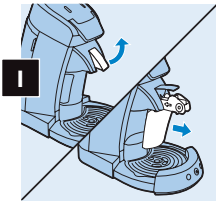
Die Milchbehälter-Einheit reinigen

Für eine zuverlässige Leistung der Milchbehälter-Einheit und einen gleichmäßig guten Milchschaum ist es sehr wichtig, dass Sie beide nachstehenden Reinigungsvorgänge durchführen:

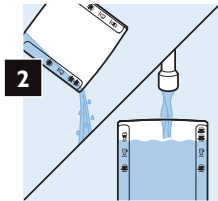
A Wenn Sie nicht direkt im Anschluss mehr Milch aufschäumen möchten, spülen Sie die Milchbehälter-Einheit gleich nach Gebrauch mit der Taste **CLEAN** aus.

B Reinigen Sie alle Teile der Milchbehälter-Einheit nach dem letzten Gebrauch des Tages gründlich.

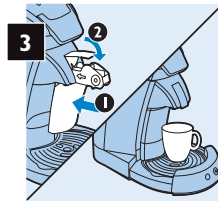
A Durchspülen nach jedem Gebrauch mit der CLEAN-Taste



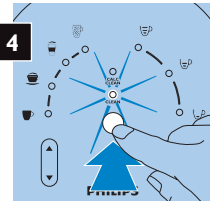
1 Klappen Sie den Verschlusshebel nach oben, und nehmen Sie die Milchbehälter-Einheit aus der Maschine.



2 Reinigen Sie die Milchbehälter-Einheit unter fließendem Wasser, und füllen Sie sie mit kaltem Wasser.

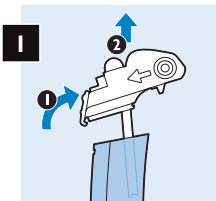


3 Setzen Sie die Milchbehälter-Einheit wieder ein, und stellen Sie eine leere Tasse auf das Tassentablett.

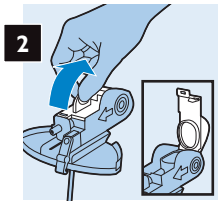


4 Drücken Sie die **CLEAN**-Taste.

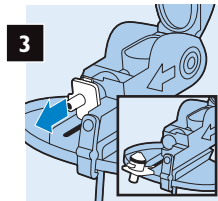
B Nach dem letzten Gebrauch des Tages alle Teile reinigen



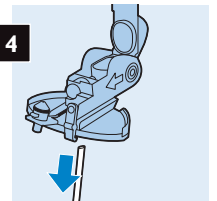
1 Entfernen Sie den Milchbehälterdeckel.



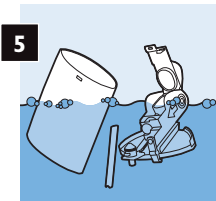
2 Öffnen Sie die blaue Abdeckung des Milchbehälterdeckels.



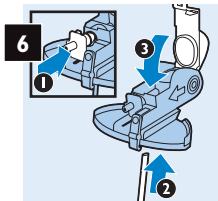
3 Ziehen Sie den blauen Dampfeinlass heraus.



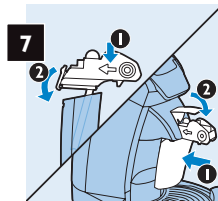
4 Ziehen Sie den Milchschauch ab.



5 Reinigen Sie den Milchbehälter, den Milchbehälterdeckel und den Milchschauch in der Geschirrspülmaschine (empfohlen) oder in heißem Wasser mit etwas Spülmittel. Spülen Sie die einzelnen Teile mit frischem Wasser nach.



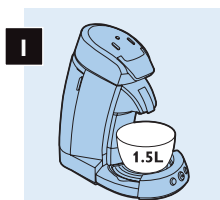
6 Setzen Sie den Dampfeinlass wieder ein, stecken Sie den Milchschauch fest auf den Anschluss des Milchbehälterdeckels, und schließen Sie die Abdeckung des Milchbehälterdeckels.



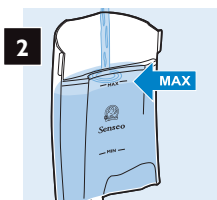
7 Befestigen Sie den Deckel, setzen Sie die Milchbehälter-Einheit wieder in die Maschine ein, und drücken Sie den Hebel nach unten.

Guide de mise en route **FR**

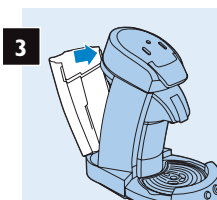
Instructions à suivre lors de la première utilisation



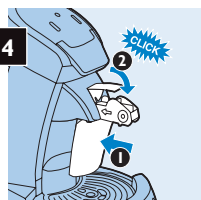
1 Placez un bol (1,5 l) sur le repose-tasses.



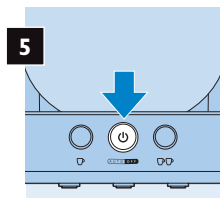
2 Remplissez le réservoir d'eau.



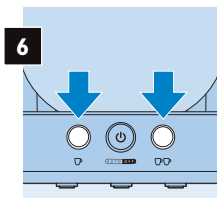
3 Remettez le réservoir en place.



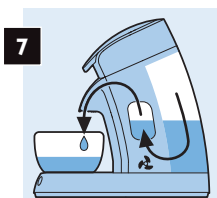
4 Vérifiez que l'unité du réservoir de lait est en place.



5 Appuyez sur le bouton Ψ .



6 Appuyez en même temps sur Ψ et $\Psi\Psi$.



7 L'eau du réservoir circule dans la cafetière et la chaudière se remplit d'eau. Cette opération s'arrête automatiquement, ne l'interrompez pas !

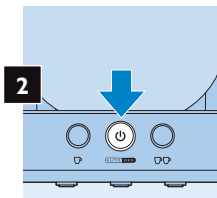


Si l'appareil ne fonctionne pas, répétez les étapes 1 à 6. N'interrompez pas cette opération.

Préparation d'un café noir, d'un Cappuccino, d'un Latte Macchiato ou d'un Caffè Latte



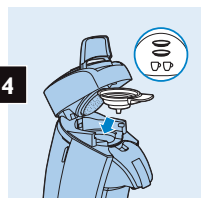
1 Remplissez le réservoir d'eau.



2 Appuyez sur le bouton Ψ .



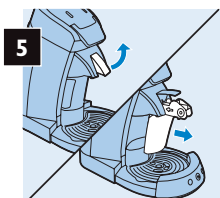
3 Placez le support à coffee pads Ψ et une coffee pad (pour du café noir ou une spécialité de café contenant du lait).



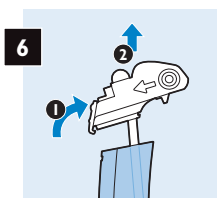
4 Ou placez le support à coffee pads $\Psi\Psi$ et deux coffee pads (pour du café noir uniquement).

Pour préparer du café noir, passez directement à l'étape 9.

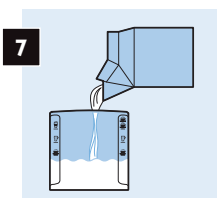
Si vous souhaitez préparer une spécialité de café contenant du lait, remplissez le réservoir de lait. ☕🥛



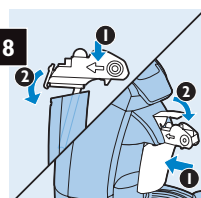
5 Levez le levier et retirez l'unité du réservoir de lait de l'appareil.



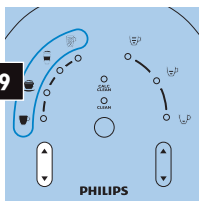
6 Retirez le couvercle du réservoir de lait.



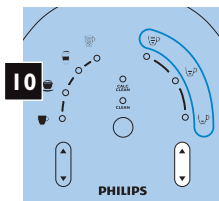
7 Remplissez le réservoir de lait avec du lait froid jusqu'au niveau approprié (5-8 °C).



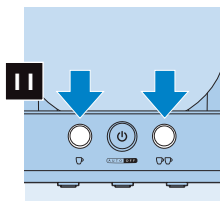
8 Remettez le couvercle, placez l'unité du réservoir de lait dans la cafetière, puis abaissez le levier.



9 Sélectionnez la spécialité de café contenant du lait souhaitée.



10 Café noir uniquement : optez pour une tasse de petite, moyenne ou grande taille.



11 Placez 1 ou 2 tasses sous l'unité d'écoulement, puis appuyez sur ☐ ou sur ☐☐ (pour un café noir uniquement) pour préparer le café.

- Caffè Latte
- Latte Macchiato
- Cappuccino
- Café noir

Conseil : Préchauffez vos tasses avec de l'eau chaude pour que le café reste chaud plus longtemps.

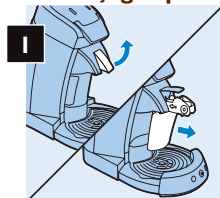
Nettoyage de l'unité du réservoir de lait

Pour un fonctionnement fiable de l'unité du réservoir de lait et une mousse de qualité constante, il est très important de respecter chacune des deux procédures de nettoyage ci-dessous :

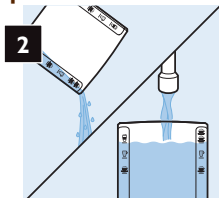
A Rincez directement le réservoir de lait après utilisation en appuyant sur le bouton **CLEAN** lorsque vous n'envisagez pas de faire mousser du lait dans l'immédiat.

B Nettoyez soigneusement tous les éléments de l'unité du réservoir de lait après la dernière utilisation de la journée.

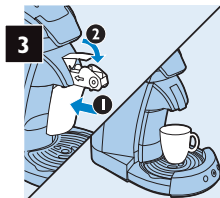
A Rinçage après chaque utilisation à l'aide du bouton CLEAN



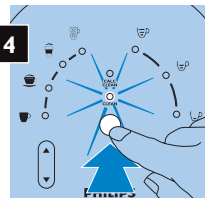
1 Levez le levier et retirez l'unité du réservoir de lait de l'appareil.



2 Rincez le réservoir de lait sous le robinet et remplissez-le d'eau froide.

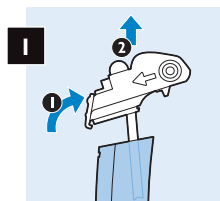


3 Réinsérez le réservoir de lait et placez une tasse vide sur le repose-tasses.

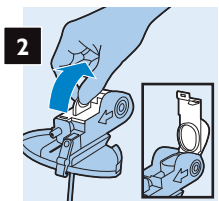


4 Appuyez sur le bouton **CLEAN**.

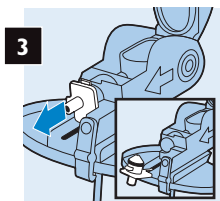
B Nettoyage de tous les éléments après la dernière utilisation de la journée



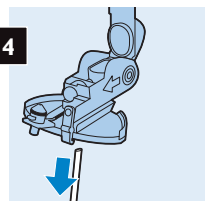
1 Retirez le couvercle du réservoir de lait.



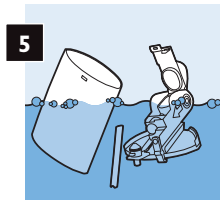
2 Ouvrez le capot bleu du réservoir de lait.



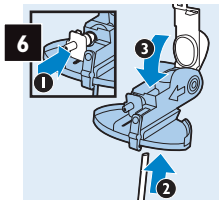
3 Tirez sur l'arrivée de vapeur bleue.



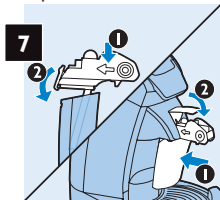
4 Retirez le bec d'admission de lait.



5 Nettoyez le réservoir de lait, son couvercle et le bec d'admission de lait au lave-vaisselle (recommandé) ou à l'eau chaude additionnée d'un peu de produit vaisselle. Rincez les éléments à l'eau froide une fois nettoyés.



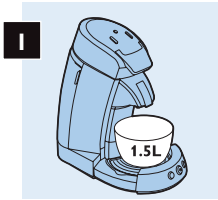
6 Renforcez l'arrivée de vapeur, fixez fermement le bec d'admission de lait sur le raccord du couvercle du réservoir de lait, puis fermez le capot.



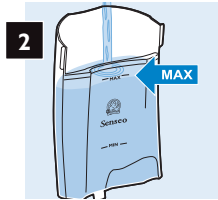
7 Remettez le couvercle, placez l'unité du réservoir de lait dans la cafetière, puis abaissez le levier.

Snelstartgids **NL**

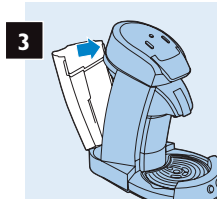
Instructies voor het eerste gebruik



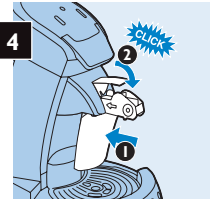
1 Plaats een kom (1,5 l) op het plateau.



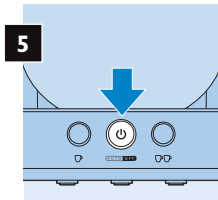
2 Vul het waterreservoir met water.



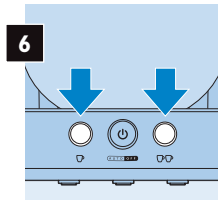
3 Plaats het waterreservoir terug.



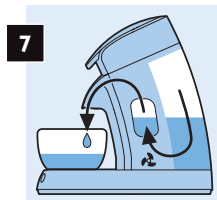
4 Zorg ervoor dat de melkreservoirunit is geplaatst.



5 Druk op de knop .



6 Druk tegelijkertijd op  en .



7 Het water in het waterreservoir wordt door de machine gespoeld en de boiler wordt met water gevuld. Dit proces stopt automatisch, onderbreek het niet!

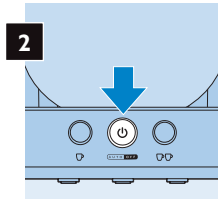


Als het apparaat niet werkt, herhaalt u stap 1 tot en met 6. Onderbreek het proces niet!

Zwarte koffie, cappuccino, latte macchiato of caffè latte zetten




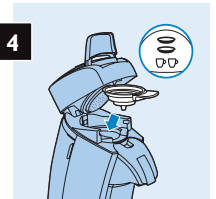
1 Vul het waterreservoir met water.




2 Druk op de knop .



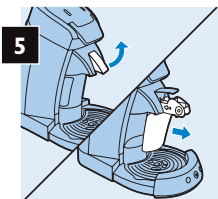
3 Plaats de -padhouder en één pad (voor zwarte koffie en koffievarianten met melk).



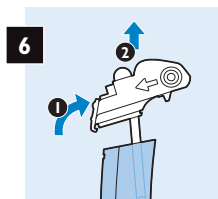
4 Of plaats de -padhouder en twee pads (alleen voor zwarte koffie).

Ga door met stap 9 als u zwarte koffie wilt zetten.

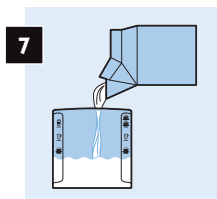
Als u een koffievariant met melk wilt maken, vul dan het melkreservoir.   



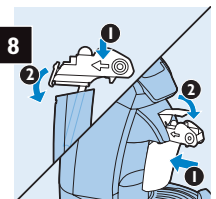
5 Til de hendel omhoog en verwijder de melkreservoirunit uit de machine.



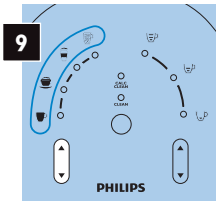
6 Verwijder het deksel van het melkreservoir.



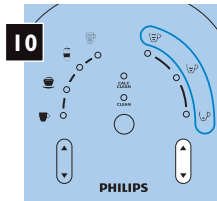
7 Vul het melkreservoir met koude melk (5-8°C) tot het juiste niveau.



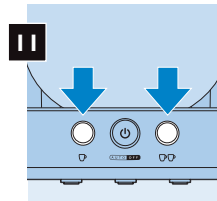
8 Bevestig het deksel weer, plaats de melkreservoirunit in de machine en druk de hendel omlaag.







Kies de gewenste koffievariant.



Alleen voor zwarte koffie: kies een kleine, middelgrote of grote beker.



Plaats 1 of 2 bekers onder de tuit en druk op ☐ of ☐☐ (alleen voor zwarte koffie) om koffie te zetten.

-  → caffè latte
-  → latte macchiato
-  → cappuccino
-  → black coffee

Tip: Verwarm uw koppen voor met warm water om ervoor te zorgen dat de koffie langer warm blijft.

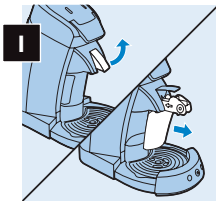
De melkreservoirunit schoonmaken

Voor een betrouwbare werking van de melkreservoirunit en keer op keer goede opschuimresultaten is het heel belangrijk dat u de 2 onderstaande reinigingsprocedures volgt:

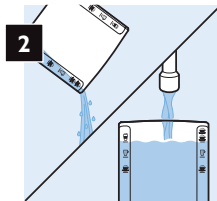
A Spoel de melkreservoirunit meteen na gebruik door met de CLEAN-knop wanneer u niet van plan bent meteen weer melk te gaan opschuimen.

B Maak alle onderdelen van de melkreservoirunit grondig schoon na het laatste gebruik van de dag.

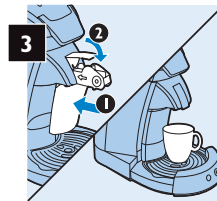
A Doorspoelen na elk gebruik met de CLEAN-knop



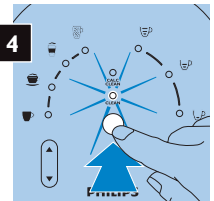
Til de hendel omhoog en verwijder de melkreservoirunit uit de machine.



Spoel het melkreservoir onder de kraan en vul het met koud water.

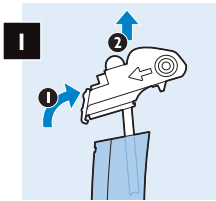


Plaats het melkreservoir terug en zet een lege kop op het plateau.

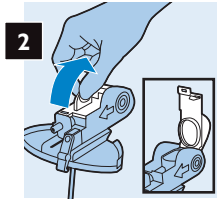


Druk op de CLEAN-knop.

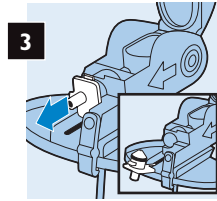
B Alle onderdelen schoonmaken na het laatste gebruik van de dag



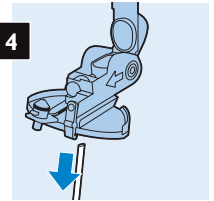
Verwijder het deksel van het melkreservoir.



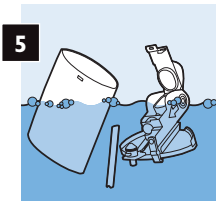
Open het blauwe klepje van het melkreservoirdeksel.



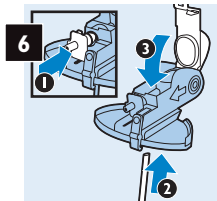
Trek de blauwe stoominlaat uit het deksel.



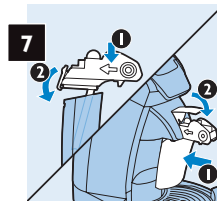
Trek de melkbuis van het deksel.



Maak het melkreservoir, het melkreservoirdeksel en de melkbuis in de afwasmachine schoon (aanbevolen) of in warm water met afwasmiddel. Spoel de onderdelen na het schoonmaken met schoon water.



Duw de stoominlaat terug in het deksel, bevestig de melkbuis stevig aan het koppelstuk van het melkreservoirdeksel en sluit het klepje van het melkreservoirdeksel.



Bevestig het deksel weer, plaats de melkreservoirunit in de machine en druk de hendel omlaag.

Senseo®

