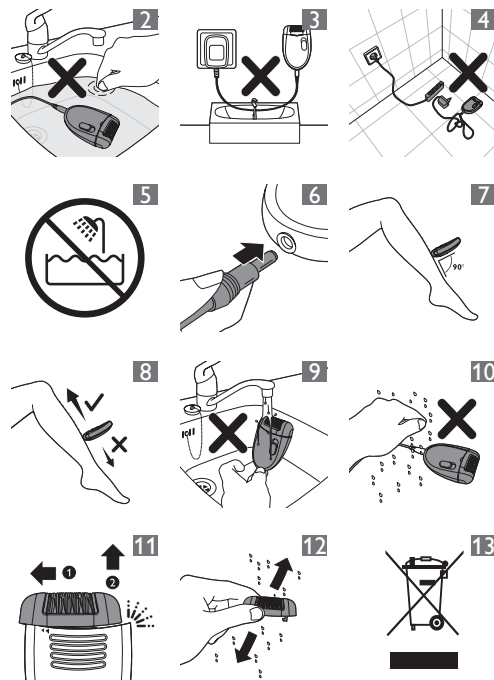
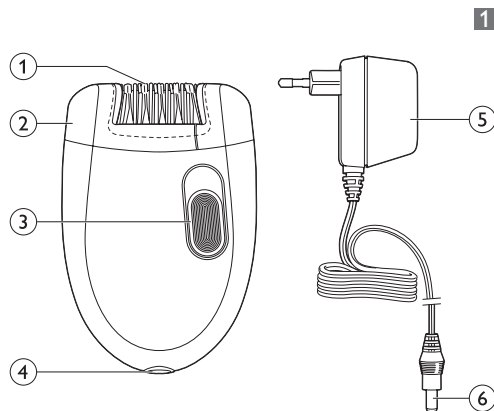


HP6400



**PHILIPS**



**ENGLISH**

**Introduction**

Congratulations on your purchase and welcome to Philips! To fully benefit from the support that Philips offers, register your product at [www.philips.com/welcome](http://www.philips.com/welcome).

**General description (Fig. 1)**

- 1 Epilating discs
- 2 Epilating head
- 3 On/off slide
- 4 Socket for appliance plug
- 5 Adapter
- 6 Appliance plug

**Important**

Read this user manual carefully before you use the appliance and save it for future reference.

**Danger**

- Keep the appliance and the adapter dry.
- Do not use the appliance near or over a washbasin or bath filled with water (Fig. 2).
- Do not use the appliance in the bath or in the shower (Fig. 3).
- If you use the appliance in the bathroom, do not use an extension cord (Fig. 4).

**Warning**

- Only use the appliance in combination with the adapter supplied.
- Do not use the appliance or the adapter if it is damaged.
- If the adapter is damaged, always have it replaced with one of the original type in order to avoid a hazard.
- The adapter contains a transformer. Do not cut off the adapter to replace it with another plug, as this causes a hazardous situation.
- This appliance is not intended for use by persons (including children) with reduced physical, sensory or mental capabilities, or lack of experience and knowledge, unless they have been given supervision or instruction concerning use of the appliance by a person responsible for their safety.
- Children should be supervised to ensure that they do not play with the appliance.

**Caution**

- This appliance is only intended for removing women's body hair from the legs. Do not use it for any other purpose.
- To prevent damage and injuries, keep the **running** appliance away from scalp hair,

eyebrows, eyelashes, clothes, threads, cords, brushes etc.

- Do not use the appliance on irritated skin or skin with varicose veins, rashes, spots, moles (with hairs) or wounds without consulting your doctor first. People with a reduced immune response or people who suffer from diabetes mellitus, haemophilia or immunodeficiency should also consult their doctor first.
- Your skin may become a little red and irritated the first few times you use the epilator. This phenomenon is absolutely normal and quickly disappears. As you use the appliance more often, your skin gets used to epilation, skin irritation decreases and regrowth becomes thinner and softer. If the irritation has not disappeared within three days, we advise you to consult a doctor.
- Use and store the appliance at a temperature between 15°C and 35°C.
- Never try to trim your eyelashes.
- If the appliance is subjected to a major change in temperature, pressure or humidity, let the appliance acclimatise for 30 minutes before you use it.

**General**

- This symbol means that it is not allowed to use this appliance in a bath or shower. (Fig. 5)
- The adapter is equipped with an automatic voltage selector and is suitable for mains voltages ranging from 100 to 240V.

**Compliance with standards**

This Philips appliance complies with all standards regarding electromagnetic fields (EMF). If handled properly and according to the instructions in this user manual, the appliance is safe to use based on scientific evidence available today.

**Using the appliance**

*Note: Clean the epilating head before first use.*

*Note: This appliance cannot be used cordlessly. You can only use it in combination with the adapter supplied.*

**Epilation tips**

- Epilation is easier just after taking a bath or shower. Make sure your skin is completely dry when you start epilating.
- Make sure your skin is clean, entirely dry and free from grease. Do not use any cream before you start epilating.
- Epilation is easier and more comfortable when the hair has the optimum length of 3–4mm. If the hairs are longer, we recommend that you



shave first and epilate the shorter regrowing hairs after 1 or 2 weeks.

- We advise you to epilate in the evening, so that any reddening that develops can disappear overnight.

### Connecting the appliance

- 1 Insert the appliance plug into the appliance (Fig. 6).
- 2 Insert the adapter into the wall socket.

### Epilating the legs

- 1 Stretch the skin with your free hand to make the hairs stand upright. Place the epilating head at an angle of 90° onto the skin with the on/off slide pointing in the direction in which you are going to move the appliance. (Fig. 7)
- 2 Move the appliance slowly over the skin, against the direction of hair growth. (Fig. 8)  
Press the appliance lightly onto the skin.

### Cleaning and maintenance

- Never rinse the appliance and the adapter under the tap (Fig. 9).
- Keep the appliance and the adapter dry (Fig. 10).

**Never use scouring pads, abrasive cleaning agents or aggressive liquids such as petrol or acetone to clean the appliance.**

### Cleaning the appliance

- 1 Switch off the appliance and disconnect it from the mains.
- 2 Push the epilating head in the direction of the arrows on the back of the appliance (1) and remove it (2) (Fig. 11).
- 3 Rinse the epilating head under the tap for 5-10 seconds while turning it.
- 4 Shake the epilating head firmly (Fig. 12).
- 5 Dry the epilating head thoroughly with a tea towel.

*Note: Make sure the epilating head is completely dry before you place it back onto the appliance.*

### Ordering accessories

To purchase accessories for this appliance, go to your Philips dealer or a Philips service centre. If you have any difficulties obtaining accessories for your appliance, please contact the Philips Consumer Care Centre in your country. You find its contact

details in chapter 'Guarantee and service'. You can also visit [www.philips.com/support](http://www.philips.com/support).

### Environment

- Do not throw away the appliance with the normal household waste at the end of its life, but hand it in at an official collection point for recycling. By doing this, you help to preserve the environment (Fig. 13).

### Guarantee and service

#### Guarantee

- Philips Consumer Lifestyle guarantees its products for a period of two years after the date of purchase. If any defect due to faulty materials and workmanship occurs within this two-year guarantee period, Philips Consumer Lifestyle will repair or replace the product at its expense.
- Philips Consumer Lifestyle will only pay for repair or replacement if convincing proof is provided, for instance by means of a receipt, that the day on which service is claimed is within the guarantee period.
- The guarantee does not cover products and/or product parts that are subject to wear; that can be considered as consumable parts by their nature or that are made of glass.
- The guarantee is not valid if a defect is due to damage caused by incorrect use, poor maintenance (e.g. parts blocked by scale) or if alterations or repairs have been carried out by persons not authorised by Philips Consumer Lifestyle.
- For the appliance to be used correctly, the user should strictly adhere to all instructions included in this user manual and should abstain from any actions or uses that are described as undesired or which are warned against in this user manual.
- For some products, the guarantee may be subject to certain restrictions, for instance as a result of the type of material used.
- These guarantee restrictions do not affect your statutory rights.

#### Service

Service during and after the guarantee period can be obtained in all countries where the product is officially distributed by Philips. In countries where the product is not distributed by Philips, service is provided by the national Philips organisation. In this case there may be some delay if the required spare parts are not readily available. If you need service or information or if you have a problem, please visit the Philips website

at [www.philips.com/support](http://www.philips.com/support) or contact the Philips Consumer Care Centre in your country. You find its contact details below. If there is no Consumer Care Centre in your country, go to your local Philips dealer or contact an authorised Philips service centre. Addresses and phone numbers of these service centres can be found in the separate repair-shop leaflet.

#### Contact details Philips Consumer Care Centre

- 0800 701 0203 (Demais localidades)
- (11) 2121 0203 (Grande Sao Paulo)

## PORTUGUÊS DO BRASIL

### Introdução

Parabéns pela sua compra e bem-vindo à Philips! Para aproveitar ao máximo o suporte oferecido pela Philips, registre o produto em [www.welcome.philips.com/br\\_pt/](http://www.welcome.philips.com/br_pt/).

### Descrição geral (fig. 1)

- 1 Discos de depilação
- 2 Cabeça depiladora
- 3 Controle deslizante liga/desliga
- 4 Orifício para encaixe do plugue
- 5 Adaptador
- 6 Plugue do aparelho

### Importante

Leia este manual do usuário atentamente antes de usar o aparelho e guarde-o para consultas futuras.

#### Perigo

- Mantenha o aparelho e o adaptador secos.
- Não use o aparelho próximo ou sobre bacias ou banheiras com água (fig. 2).
- Não use o aparelho na banheira ou no chuveiro (fig. 3).
- Se usar o aparelho no banheiro, não use uma extensão (fig. 4).

#### Aviso

- Só use o aparelho com o adaptador fornecido.
- Não use o aparelho nem o adaptador se estiverem danificados.
- Se o adaptador estiver danificado, substitua-o sempre por um adaptador original para evitar situações de risco.
- O adaptador contém um transformador. Não retire o adaptador para substituí-lo por outro plugue, pois isso pode causar uma situação de risco.
- Este aparelho não deve ser usado por pessoas (inclusive crianças) com capacidades físicas, mentais ou sensoriais reduzidas ou pouca

experiência e conhecimento, a menos que sejam supervisionadas ou instruídas sobre o uso do aparelho por uma pessoa responsável por sua segurança.

- Crianças devem ser supervisionadas para que não brinquem com o aparelho.

### Atenção

- Este aparelho destina-se apenas à remoção de pêlos das pernas da mulher. Não use-o para outros propósitos.
- Para evitar danos e ferimentos, **não use** o aparelho no couro cabeludo, sobrancelhas, cílios, roupas, tecidos, cordas, escovas, etc.
- Não use o aparelho em peles irritadas ou com varizes, arranhões, espinhas, pêlos encravados, verrugas (com pêlos) ou feridas sem consultar um médico. Pessoas com baixa imunidade ou que sofrem de diabetes melítus, doença de Raynaud ou imunodeficiência devem consultar um médico antes de usar o aparelho.
- Sua pele pode ficar um pouco vermelha e irritada nas primeiras vezes em que usar o depilador. Isso é absolutamente normal e desaparece rapidamente. Quando começar a usar o aparelho com mais frequência, sua pele se acostumará à depilação, a irritação desaparecerá e os pelos ficarão mais finos e macios. Se a irritação não desaparecer em três dias, recomendamos consultar um médico.
- Use e guarde o aparelho a uma temperatura entre 15°C e 35°C.
- Nunca tente aparar os cílios.
- Se o aparelho for sujeito a uma grande mudança de temperatura, pressão ou umidade, deixe-o aclimatar por 30 minutos antes de usá-lo.

### Geral

- Este símbolo significa que o aparelho não é à prova d'água. (fig. 5)
- O adaptador possui um seletor automático de tensão e é adequado para tensões de 100 a 240 V.

### Conformidade com padrões

Este aparelho Philips atende a todos os padrões relacionados a campos eletromagnéticos. Se manuseado adequadamente e de acordo com as instruções deste manual do usuário, a utilização do aparelho é segura baseando-se em evidências científicas atualmente disponíveis.

### Utilização do aparelho

*Nota: Limpe a cabeça depiladora antes de usá-la pela primeira vez.*

*Nota: O aparelho só funciona com o uso de um fio.*

Utilize-o com o adaptador fornecido.

### Dicas de depilação

- A depilação é mais fácil depois do banho. Antes de começá-la, verifique se sua pele está completamente seca.
- Verifique se sua pele está limpa, completamente seca e sem substâncias oleosas. Não use cremes antes da depilação.
- A depilação fica muito mais fácil e confortável quando os pelos tem de 3 a 4 mm de comprimento. Caso eles estejam maiores do que isso, apare-os primeiramente e, após uma ou duas semanas, depile-os.
- Recomenda-se que a depilação seja feita à noite para que as vermelhidões desapareçam até o amanhecer.

### Conexão do aparelho

- 1 Insira o plugue no aparelho (fig. 6).
- 2 Insira o adaptador na tomada da parede.

### Depilação de pernas

- 1 Estique a pele com a mão que está livre para que os pelos fiquem retos. Coloque a cabeça depiladora em um ângulo de 90° sobre a pele, com o botão liga/desliga voltado para o sentido de deslocamento do aparelho. (fig. 7)
- 2 Passe o aparelho lentamente sobre a pele na direção contrária ao crescimento dos pêlos. (fig. 8)

Pressione suavemente o aparelho sobre a pele.

### Limpeza e manutenção

- Nunca lave o aparelho ou o adaptador em água corrente (fig. 9).
- Mantenha o aparelho e o adaptador secos (fig. 10).

Nunca use palhas de aço, agentes de limpeza abrasivos ou líquidos agressivos como querosene ou acetona para limpar o aparelho.

### Limpeza do aparelho

- 1 Desligue o aparelho, desconectando-o da tomada elétrica.
- 2 Pressione a cabeça depiladora na direção das setas na parte posterior do aparelho (1) e retire-a (2) (fig. 11).
- 3 Lave a cabeça depiladora na torneira por 5 a 10 segundos, girando-a.
- 4 Sacuda a cabeça depiladora com firmeza (fig. 12).

- 5 Seque totalmente a cabeça depiladora com um pano sem fiapos.

*Nota: Verifique se a cabeça depiladora está seca antes de colocá-la novamente no aparelho.*

### Encomenda de acessórios

Para adquirir acessórios para este aparelho, dirija-se até um revendedor Philips ou entre em contato com a Central de Atendimento ao Cliente Philips. Caso você tenha dificuldade em adquirir acessórios para o seu aparelho, entre em contato com a Central de Atendimento ao Cliente Philips do seu país (as informações de contato estão localizadas no capítulo Garantia e assistência técnica). Ou se preferir, acesse [www.philips.com/support](http://www.philips.com/support).

### Meio ambiente

- Não descarte o aparelho com o lixo doméstico no final de sua vida útil. Leve-o a um posto de coleta oficial para que possa ser reciclado. Com esse ato, você ajuda a preservar o meio ambiente (fig. 13).

### Garantia e assistência técnica

#### Garantia

- A Philips Consumer Lifestyle oferece produtos com garantia válida por dois anos a partir da data da compra. A Philips Consumer Lifestyle reparará e trocará os produtos que apresentarem defeito dentro desses dois anos de garantia.
- A Philips Consumer Lifestyle só pagará pelo reparo ou substituição se for apresentada prova convincente, por exemplo, um recibo, indicando que no dia em que a manutenção foi solicitada, o serviço estava dentro da garantia.
- A garantia não cobre produtos e/ou peças que estão sujeitas a desgaste, que são itens de consumo ou que são feitas de vidro.
- A garantia não cobre defeitos causados por mau uso, manutenção inapropriada (por exemplo, peças obstruídas por sujeiras) ou modificações/repares realizados por pessoas não autorizadas pela Philips Consumer Lifestyle.
- Para usar o aparelho corretamente, o usuário deve seguir todas as instruções inclusas no manual do usuário e evitar uso e ações não recomendadas.
- Dependendo do produto, a garantia pode estar sujeita a restrições (por exemplo, decorrentes do tipo de material usado).
- Essas restrições da garantia não interferem em seus direitos estatutários.

### Serviço

A assistência durante ou após o período de garantia pode ser obtida em todos os países onde o produto é oficialmente distribuído pela Philips. No caso de países onde o produto não é distribuído pela Philips, a assistência é oferecida pela organização nacional da Philips. Nesse caso, poderá haver atraso se as peças avulsas solicitadas não estiverem prontamente disponíveis. Caso você precise de assistência técnica, informações ou tenha algum problema, acesse o site da Philips: [www.philips.com/support](http://www.philips.com/support) ou entre em contato com a Central de Atendimento ao Cliente Philips do seu país (veja as informações de contato abaixo). Caso não exista uma Central de Atendimento ao Cliente no seu país, dirija-se a um representante local da Philips ou entre em contato com uma assistência técnica autorizada da Philips. Os endereços e números de telefone das assistências técnicas autorizadas encontram-se no folheto de assistência técnica à parte.

#### Informações de contato da Central de Atendimento ao Cliente Philips

- 0800 701 0203 (Demais localidades)
- (11) 2121 0203 (Grande São Paulo)