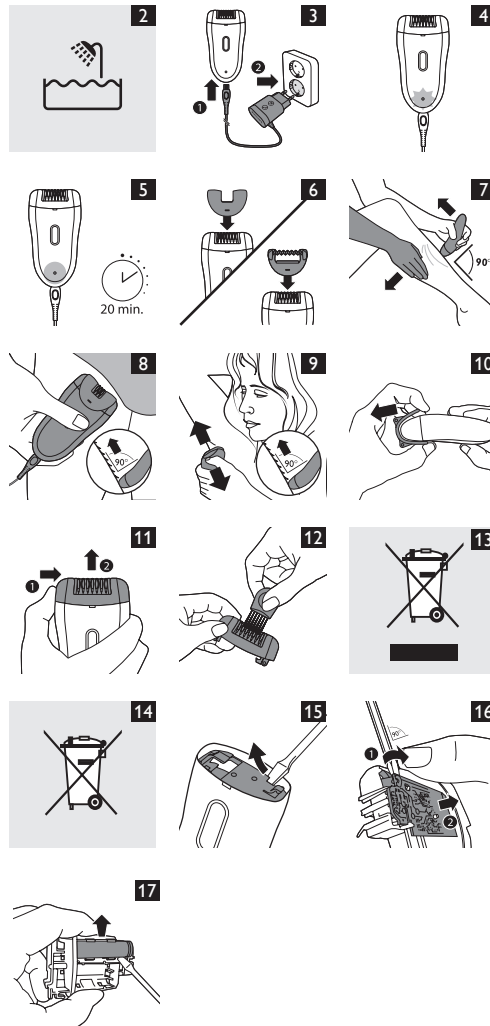
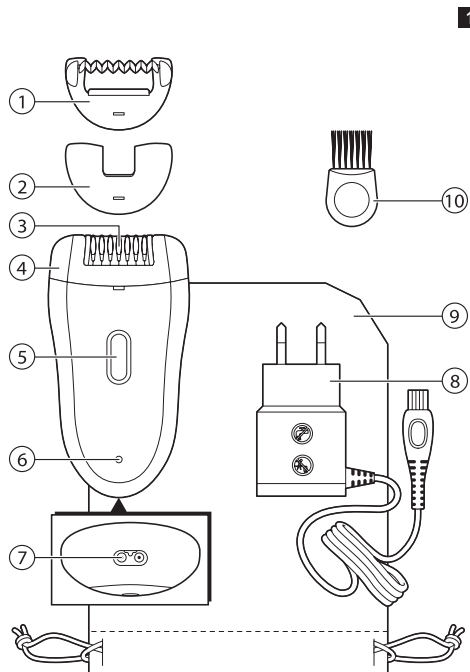


HP6521



**PHILIPS**



## ENGLISH

### Introduction

Congratulations on your purchase and welcome to Philips! To fully benefit from the support that Philips offers, register your product at [www.philips.com/welcome](http://www.philips.com/welcome).

### General description (Fig. 1)

- 1 Double wavy massage attachment
- 2 Sensitive area cap
- 3 Epilating discs
- 4 Epilating head
- 5 On/off button
  - press once for speed II
  - press twice for speed I
  - press three times to switch off
- 6 Charging light (white) with battery-low indication (red)
- 7 Socket for small plug
- 8 Adapter
- 9 Storage pouch
- 10 Cleaning brush

### Important

Read this user manual carefully before you use the appliance and save it for future reference.

#### Danger

- Keep the adapter dry.

#### Warning

- If the adapter is damaged, always have it replaced with one of the original type in order to avoid a hazard.
- This appliance is not intended for use by persons (including children) with reduced physical, sensory or mental capabilities, or lack of experience and knowledge, unless they have been given supervision or instruction concerning use of the appliance by a person responsible for their safety.
- Children should be supervised to ensure that they do not play with the appliance.
- Do not cut off the adapter to replace it with another plug, as this causes a hazardous situation.
- Do not insert metal-containing material into the socket for the appliance plug to avoid short circuiting.

#### Caution

- This appliance is only intended for removing women's body hair on areas below the neck. Do not use it for any other purpose.
- Fully charge the appliance every 3 to 4 months, even if you do not use the appliance for a longer time.
- To prevent damage and injuries, keep operating appliance (with or without attachment) away from scalp hair, eyebrows, eyelashes, clothes, threads, cords, brushes etc.
- Do not use the appliance on irritated skin or skin with varicose veins, rashes, spots, moles (with hairs) or wounds without consulting your doctor first. People with a reduced immune response or people

who suffer from diabetes mellitus, haemophilia or immunodeficiency should also consult their doctor first.

- Your skin may become a little red and irritated the first few times you use the epilator. This phenomenon is absolutely normal and quickly disappears. As you use the appliance more often, your skin gets used to epilation, skin irritation decreases and regrowth becomes thinner and softer. If the irritation has not disappeared within three days, we advise you to consult a doctor.
- Do not use the epilating head or attachments if they are damaged or broken, as this may cause injury.
- Do not clean the appliance with water that is hotter than shower temperature (max. 40°C).
- Charge, use and store the appliance at a temperature between 10°C and 30°C.
- Do not use bath or shower oils when you epilate under wet conditions, as this may cause serious skin irritation.

### Compliance with standards

This Philips appliance complies with all standards regarding electromagnetic fields (EMF).

### General

- This symbol means that this appliance is suitable for use in a bath or shower and for cleaning under a running tap (Fig. 2).
- For safety reasons, this appliance can only be operated cordlessly.
- The adapter is equipped with an automatic voltage selector and is suitable for mains voltages ranging from 100 to 240 volts.

### Preparing for use

#### Charging

Charging the epilator takes approximately 1 hour. When the epilator is fully charged, it has a cordless operating time of up to 30 minutes.

- 1 Switch off the appliance before you charge it. Then connect it to a wall socket (Fig. 3).
- ▶ The charging light flashes white to indicate that the appliance is charging (Fig. 4).
- ▶ When the battery is fully charged, the charging light lights up white continuously for 20 minutes and then goes out (Fig. 5).

#### Battery low or empty

- When the battery is almost empty, the charging light starts to flash red. When this happens, the battery still contains enough energy for a few minutes of epilating.
- When the battery is completely empty, the charging light lights up red continuously. To charge the epilator, see section 'Charging' above.

### Using the appliance

Clean the epilating head and charge the appliance fully before you use the appliance for the first time.

*Note: You cannot use the appliance while it is connected to the mains.*

### Epilating tips

- Wet: If you are new to epilation, we advise you to start epilating on wet skin, as water relaxes the skin and makes epilation less painful and more gentle. The appliance is waterproof and can be safely used in the shower or bathtub.

*Tip: If you want you can use your common shower gel or foam.*

- Dry: If you epilate dry, epilation is easier just after taking a bath or shower.
- Dry: Make sure your skin is clean and free from grease. Do not apply any cream to your skin before you start to epilate.
- General: We advise you to epilate before you go to bed at night, as skin irritation usually disappears overnight.
- General: Epilation is easier and more comfortable when the hairs have a length of 3-4 mm. If the hairs are longer, we recommend that you shave first and epilate the shorter regrowing hairs after 1 or 2 weeks.

### Epilating

*Note: If you are new to epilation, start epilating with the double wavy massage attachment to minimise the pulling sensation of epilation. This attachment is only intended for epilating the legs.*

*Note: To epilate the underarms or bikini line, use the sensitive area cap that reduces the number of active epilating discs.*

- 1 Put the attachment on the epilating head (Fig. 6).
- 2 Press the on/off button once to switch on the appliance.
- 3 The appliance starts to operate at speed II, which is the most efficient speed for epilating.

*Note: If you want to use speed I, press the on/off button a second time. Speed I is suitable for areas with little hair growth, for hard-to-reach areas and for areas where bones are located directly beneath the skin, such as knees and ankles.*

- 3 Stretch the skin with your free hand to make the hairs stand upright. Place the epilating head at an angle of 90° onto the skin with the on/off button pointing in the direction in which you are going to move the appliance (Fig. 7).
- Epilate your bikini line as shown in the figure (Fig. 8).
- Epilate your underarms as shown in the figure (Fig. 9).
- 4 Move the appliance slowly over the skin against the direction of the hair growth while pressing it lightly.
- 5 Remove the attachment by pulling it off the appliance (Fig. 10).

*Tip: When epilating the underarms, use a small amount of your common shower gel for better gliding.*

*Tip: To relax the skin, we advise you to apply a moisturising cream immediately or a few hours after epilation. For the underarms, use a gentle deodorant without alcohol.*

### Overheat protection

This function helps to prevent overheating of the appliance.

*Note: To avoid overheating of the epilator, do not press the appliance too hard onto your skin. The epilator works best when you move it over your skin without exerting any pressure.*

If the overheat protection is activated, the appliance switches off automatically and the charging light flashes red for 30 seconds.

To reset the overheat protection, let the appliance cool down and then switch it on again.

*Note: If the charging light starts to flash red again, the appliance has not yet cooled down completely.*

### Overload protection

If you press the epilating head too hard onto your skin or when the rotating discs of the epilating head get blocked (for instance because a piece of clothing has got stuck between the epilating discs), the appliance switches off and the charging light flashes red for 5 seconds. Turn the epilating discs with your thumb until you can remove whatever is blocking the epilating discs.

### Cleaning and maintenance

Never use scouring pads, abrasive cleaning agents or aggressive liquids such as petrol or acetone to clean the appliance.

Always keep the adapter dry. Never rinse it under the tap or immerse it in water.

- If necessary, clean the adapter with the cleaning brush or a dry cloth.
- After each wet use, clean the appliance thoroughly with water to ensure optimum performance.

### Cleaning the appliance

- 1 Switch off the appliance.
- 2 Remove the attachment from the epilating head.
- 3 Push the epilating head to the right (1) and remove it from the appliance (2) (Fig. 11).

*Note: Never try to detach the epilating discs from the epilating head.*

- 4 Remove loose hairs with the cleaning brush (Fig. 12).
- 5 Rinse all parts under the tap, shake off excess water and let them dry.

*Note: Make sure all parts are completely dry before you reassemble the appliance.*

### Storage

Store the appliance, the attachments and the adapter in the storage pouch.

### Ordering accessories

To purchase accessories for this appliance, please visit our online shop at [www.shop.philips.com/service](http://www.shop.philips.com/service). If the online shop is not available in your country, go to your Philips dealer or a Philips service centre. If you have any difficulties obtaining accessories for your appliance, please contact the Philips Consumer Care Centre in your country.

### Environment

- Do not throw away the appliance with the normal household waste at the end of its life, but hand it in at an official collection point for recycling. By doing this, you help to preserve the environment (Fig. 13).
- The built-in rechargeable battery contains substances that may pollute the environment. Always remove the battery before you discard and hand in the appliance at an official collection point. Dispose of the battery at an official collection point for batteries. If you have trouble removing the battery, you can also take the appliance to a Philips service centre (Fig. 14).

### Removing the rechargeable battery

- 1 Disconnect the appliance from the adapter. Let the appliance operate until the battery is completely empty.
- 2 Remove the epilating head and open the appliance with a screwdriver (Fig. 15).
- 3 Insert the screwdriver into the small slot in the printed circuit board (1). Turn around the screwdriver until the connection between the printed board and battery breaks off (2) (Fig. 16).
- 4 Pry the rechargeable battery out of the appliance with the screwdriver (Fig. 17).

Caution: Be careful, the battery strips are sharp.

Do not attempt to replace the rechargeable battery.

Do not connect the appliance to the mains again after you have removed the rechargeable battery.

### Guarantee and service

#### Guarantee

- Philips Consumer Lifestyle guarantees its products for a period of two years after the date of purchase. If any defect due to faulty materials and workmanship occurs within this two-year guarantee period, Philips Consumer Lifestyle will repair or replace the product at its expense.
- Philips Consumer Lifestyle will only pay for repair or replacement if convincing proof is provided, for instance by means of a receipt, that the day on which service is claimed is within the guarantee period.

- The guarantee does not cover products and/or product parts that are subject to wear, that can be considered as consumable parts by their nature or that are made of glass.
- The guarantee is not valid if a defect is due to damage caused by incorrect use, poor maintenance (e.g. parts blocked by scale) or if alterations or repairs have been carried out by persons not authorised by Philips Consumer Lifestyle.
- For the appliance to be used correctly, the user should strictly adhere to all instructions included in this user manual and should abstain from any actions or uses that are described as undesired or which are warned against in this user manual.
- For some products, the guarantee may be subject to certain restrictions, for instance as a result of the type of material used.
- These guarantee restrictions do not affect your statutory rights.

### Service

Service during and after the guarantee period can be obtained in all countries where the product is officially distributed by Philips. In countries where the product is not distributed by Philips, service is provided by the national Philips organisation. In this case there may be some delay if the required spare parts are not readily available.

If you need service or information or if you have a problem, please visit the Philips website at [www.philips.com/support](http://www.philips.com/support) or contact the Philips Consumer Care Centre in your country. You find its contact details below. If there is no Consumer Care Centre in your country, go to your local Philips dealer or contact an authorised Philips service centre. Addresses and phone numbers of these service centres can be found in the separate repair-shop leaflet.

#### Contact details Philips Consumer Care Centre

- 0800 701 0203 (Demais localidades)
- (11) 2121 0203 (Grande Sao Paulo)

### Troubleshooting

This chapter summarises the most common problems you could encounter with the appliance. If you are unable to solve the problem with the information below, contact the Consumer Care Centre in your country.

Problem	Possible cause	Solution
The epilator does not work.	The socket used to charge the epilator does not work.	Make sure the socket you use to charge the epilator is live. The charging light goes on to indicate that the epilator is charging. If you connect the epilator to a socket in a bathroom cabinet, you may need to switch on the light in the bathroom to make sure the socket is live.
	The rechargeable battery is empty.	When the charging light lights up red continuously, the battery is empty and you need to charge the epilator for approx. 1 hour. Note: before first use, you have to charge the epilator fully.

During use, the epilator becomes hot and suddenly stops operating. Then the charging light flashes red for 30 seconds.	The overheat protection has been activated.	The epilator is equipped with integrated overheat protection, which prevents the epilator from becoming too hot. If the overheat protection is activated, the appliance switches off automatically. Then the charging light flashes red for 30 seconds. To reset the overheat protection, let the appliance cool down and then switch it on again. To avoid overheating of the epilator, do not press the epilator too hard onto your skin.
--	---	---

Problem	Possible cause	Solution
During use, the epilator suddenly stops operating. Then the charging light flashes red for 5 seconds	The overload protection has been activated.	If you press the epilating head too hard onto your skin or when the rotating discs of the epilating head get blocked (for instance because a piece of clothing has got stuck between the epilating discs), the epilator switches off automatically. Then the charging light flashes red for 5 seconds. Turn the epilating discs with your thumb until you can remove whatever is blocking the epilating discs. Then switch on the epilator again.

## ESPAÑOL

### Introducción

Enhorabuena por la compra de este producto y bienvenido a Philips. Para sacar el mayor partido de la asistencia que Philips le ofrece, registre su producto en [www.philips.com/welcome](http://www.philips.com/welcome).

### Descripción general (fig. 1)

- 1 Accesorio de masaje con doble onda
- 2 Adaptador para zonas sensibles
- 3 Discos depiladores
- 4 Cabezal depilador
- 5 Botón de encendido/apagado
- pulse una vez para la velocidad II
- pulse dos veces para la velocidad I
- pulse tres veces para apagar
- 6 Piloto de carga (blanco) con indicación de batería baja (rojo)
- 7 Toma para clavija pequeña
- 8 Adaptador de corriente
- 9 Funda de viaje
- 10 Cepillo de limpieza

### Importante

Antes de usar el aparato, lea atentamente este manual de usuario y consérvelo por si necesitara consultarlo en el futuro.

#### Peligro

- Mantenga el adaptador seco.

#### Advertencia

- Si el adaptador está dañado, sustitúyalo siempre por otro del modelo original para evitar situaciones de peligro.

- Este aparato no debe ser usado por personas (adultos o niños) con su capacidad física, psíquica o sensorial reducida, ni por quienes no tengan los conocimientos y la experiencia necesarios, a menos que sean supervisados o instruidos acerca del uso del aparato por una persona responsable de su seguridad.
- Asegúrese de que los niños no jueguen con este aparato.
- No corte el adaptador para sustituirlo por otra clavija, ya que podría provocar situaciones de peligro.
- No inserte ningún objeto metálico en la toma de la clavija del aparato para evitar que se produzca un cortocircuito.

#### Precaución

- Este aparato está ideado para eliminar únicamente el vello de las zonas por debajo de la línea del cuello de las mujeres. No lo utilice con otra finalidad.
- Cargue por completo el aparato cada 3 ó 4 meses, incluso si no lo usa durante largo tiempo.
- Cuando el aparato esté en funcionamiento (con o sin accesorios), manténgalos alejados del pelo de la cabeza, las pestañas y las cejas, así como de ropas, hilos, cables, cepillos, etc., con el fin de evitar accidentes y deterioros.
- No utilice el aparato sobre piel irritada o con venas varicosas, erupciones, manchas, lunares (con pelos) o heridas sin consultar antes a su médico. Las personas con una reducida respuesta inmunológica o personas que padezcan diabetes mellitus, hemofilia o inmunodeficiencia, también deben consultar antes a su médico.
- Las primeras veces que utilice la depiladora la piel puede enrojecerse e irritarse un poco. Este fenómeno es normal y desaparecerá pronto. A medida que vaya utilizando el aparato más a menudo, la piel se irá acostumbrando a la depilación, la irritación disminuirá y el vello que salga de nuevo será cada vez más fino y suave. Si la irritación no desaparece al cabo de tres días, le recomendamos que consulte a su médico.
- No utilice el cabezal depilador ni los accesorios si están dañados o rotos, ya que podrían ocasionarle lesiones.
- No limpie el aparato con agua a una temperatura superior a la de la ducha (máximo 40 °C).
- Cargue, utilice y guarde el aparato a una temperatura entre 10 °C y 30 °C.
- No utilice aceites de baño o ducha cuando se depile en húmedo, ya que esto puede causar irritaciones de piel graves.

#### Cumplimiento de normas

Este aparato Philips cumple todos los estándares sobre campos electromagnéticos (CEM).

#### General

- Este símbolo significa que este aparato es adecuado para su uso en una bañera o ducha y se puede limpiar bajo el grifo (fig. 2).
- Por motivos de seguridad, este aparato sólo funciona sin cable.

- El adaptador está equipado con un selector automático de voltaje y es apto para voltajes de red entre 100 y 240 voltios.

### Preparación para su uso

#### Carga

La depiladora tarda aproximadamente 1 hora en cargarse. Cuando la depiladora está completamente cargada, tiene un tiempo de funcionamiento sin cable de hasta 30 minutos.

**1 Apague el aparato antes de cargarlo. A continuación, conéctelo a una toma de corriente (fig. 3).**

- ▶ La luz de carga parpadea en blanco para indicar que el aparato se está cargando (fig. 4).
- ▶ Cuando la pila está completamente cargada, el piloto de carga permanece encendido en blanco durante 20 minutos y, después, se apaga (fig. 5).

#### Batería baja o vacía

- Cuando la batería esté casi descargada, el piloto de carga comenzará a parpadear en rojo. Cuando esto sucede, la batería contiene aún carga suficiente para unos minutos de depilación.
- Cuando la batería esté completamente vacía, el piloto de carga se ilumina en rojo continuamente. Para cargar la depiladora, consulte la sección "Carga" que aparece con anterioridad.

### Uso del aparato

Limpie el cabezal depilador y cargue el aparato completamente antes de utilizarlo por primera vez.

**Nota: No puede utilizar el aparato mientras está conectado a la red eléctrica.**

### Consejos para la depilación

- En húmedo: Si es la primera vez que se depila, le aconsejamos comenzar la depilación con la piel húmeda, ya que el agua relaja la piel y hace que la depilación sea menos dolorosa y más agradable. El aparato es resistente al agua y se puede utilizar de manera segura en la bañera o la ducha.

**Consejo: Si lo desea, puede utilizar gel de ducha o espuma normal.**

- En seco: Si se depila en seco, resulta más fácil justo después de bañarse o ducharse.
- En seco: Asegúrese de que la piel esté limpia y libre de grasa. No utilice crema para la piel antes de comenzar a depilarse.
- General: Le aconsejamos que se depile por la noche antes de acostarse, ya que así cualquier posible irritación desaparecerá durante la noche.
- General: La depilación es más sencilla y cómoda cuando el vello tiene una longitud de 3-4 mm. Si la longitud es superior; recomendamos que lo afeite primero y depile el vello más corto cuando está volviendo a crecer después de 1 ó 2 semanas.

## Depilar

*Nota: Si es la primera vez que se depila, comience a depilarse con el accesorio de masaje con doble onda para reducir la sensación de tirón de la depilación. Este accesorio sólo se puede utilizar para depilar las piernas.*

*Nota: Para depilar las axilas o la línea del bikini, utilice el adaptador para zonas sensibles que reduce el número de discos depiladores activos.*

- 1 Coloque el accesorio en el cabezal depilador (fig. 6).
- 2 Pulse el botón de encendido/apagado una vez para encender el aparato.
  - ▶ El aparato comienza a funcionar a la velocidad II, que es la velocidad más eficaz para la depilación.

*Nota: Si desea utilizar la velocidad I, pulse el botón de encendido/apagado por segunda vez. La velocidad I es adecuada para zonas con poco vello, de difícil acceso y donde el hueso está justo debajo de la piel, como las rodillas y los tobillos.*

- 3 Para hacer que el vello se levante, estire la piel con su mano libre. Coloque el cabezal depilador sobre la piel formando un ángulo de 90° con el botón de encendido/apagado orientado hacia la dirección en la que va a mover el aparato (fig. 7).
  - Depile la línea del bikini como se muestra en el dibujo (fig. 8).
  - Depile las axilas como se muestra en el dibujo (fig. 9).
- 4 Mueva el aparato despacio sobre la piel, en sentido contrario al crecimiento del vello y presionando ligeramente.
- 5 Tire del accesorio para sacarlo del aparato (fig. 10).

*Consejo: Al depilar las axilas, utilice una pequeña cantidad de gel de baño para un mejor deslizamiento.*

*Consejo: Para relajar la piel, le aconsejamos que aplique crema hidratante inmediatamente o unas horas después de la depilación. Para las axilas, utilice un desodorante suave sin alcohol.*

## Protección contra el sobrecalentamiento

Esta función ayuda a evitar que el aparato se sobrecaliente.

*Nota: Para evitar el sobrecalentamiento de la depiladora, no presione demasiado el aparato contra la piel. La depiladora funciona mejor si se mueve sobre la piel sin ejercer presión. Si se activa la protección contra el sobrecalentamiento, el aparato se apaga automáticamente y el piloto de carga parpadea en rojo durante 30 segundos. Para restablecer la protección contra el sobrecalentamiento, deje que el aparato se enfríe y, a continuación, vuelva a encenderlo.*

*Nota: Si el piloto de carga comienza a parpadear en rojo otra vez, el aparato aún no se ha enfriado completamente.*

## Protección contra sobrecarga

Si presiona el cabezal depilador con demasiada fuerza contra la piel o si los discos giratorios del cabezal depilador se bloquean (por ejemplo, porque se ha atascado un trozo de ropa entre los discos depiladores), el aparato se apaga y el piloto de carga parpadea en rojo durante 5 segundos. Gire los discos depiladores con el pulgar hasta que pueda retirar lo que bloquea los discos.

## Limpeza y mantenimiento

**No utilice estropajos, agentes abrasivos ni líquidos agresivos, como gasolina o acetona, para limpiar el aparato.**

**Mantenga siempre el adaptador seco. Nunca lo enjuague bajo del grifo ni lo sumerja en agua.**

- Si es necesario, limpie el adaptador con el cepillo de limpieza o con un paño seco.
- Después del uso en húmedo, limpie el aparato completamente con agua para garantizar un rendimiento óptimo.

## Limpeza del aparato

- 1 Apague el aparato.
- 2 Quite el accesorio del cabezal depilador.
- 3 Empuje el cabezal depilador hacia la derecha (1) y quítelo del aparato (2) (fig. 11).

*Nota: No intente nunca sacar los discos depiladores del cabezal depilador.*

- 4 Elimine los pelos sueltos con el cepillo (fig. 12).
- 5 Enjuague todas las piezas bajo el grifo, sacúdalas para eliminar el exceso de agua y deje que se sequen.

*Nota: Antes de empezar a montar el aparato, asegúrese de que todas las piezas estén completamente secas.*

## Almacenamiento

Guarde el aparato, los accesorios y el adaptador en la funda.

## Solicitud de accesorios

Si desea adquirir accesorios para este aparato, visite nuestra tienda en línea en [www.shop.philips.com/service](http://www.shop.philips.com/service). Si la tienda en línea no está disponible en su país, diríjase a su distribuidor Philips o a un centro de servicio Philips. Si tiene cualquier dificultad para obtener accesorios para su aparato, póngase en contacto con el Servicio de Atención al Cliente de Philips en su país.

## Medio ambiente

- Al final de su vida útil, no tire el aparato junto con la basura normal del hogar. Llévelo a un punto de recogida oficial para su reciclado. De esta manera ayudará a conservar el medio ambiente (fig. 13).
- La batería recargable incorporada contiene sustancias que pueden contaminar el medio ambiente. Extraiga siempre la batería antes de deshacerse del aparato o

de llevarlo a un punto de recogida oficial. Deposite la batería en un punto de recogida oficial. Si no puede quitarla, puede llevar el aparato a un servicio de asistencia técnica de Philips (fig. 14).

## Cómo extraer la batería recargable

- 1 Desconecte el aparato del adaptador. Deje que el aparato funcione hasta que la batería esté completamente agotada.
- 2 Retire el cabezal depilador y abra el aparato con un destornillador (fig. 15).
- 3 Introduzca el destornillador en la pequeña ranura del circuito impreso (1). Gire el destornillador hasta que la conexión entre el circuito impreso y la batería se rompa (2) (fig. 16).
- 4 Separe la batería recargable del aparato con el destornillador (fig. 17).

**Precaución: Tenga cuidado con las tiras de la batería ya que están afiladas.**

**No intente sustituir la batería recargable.**

**No vuelva a conectar el aparato a la red una vez que haya quitado la batería recargable.**

## Garantía y servicio

### Garantía

- Philips Consumer Lifestyle garantiza sus productos durante un período de 2 años a partir de la fecha de compra. Si durante el período de garantía de 2 años apareciera algún defecto en el producto debido a la fabricación o materiales defectuosos, Philips Consumer Lifestyle se hará cargo de la reparación o sustitución del producto.
- Philips Consumer Lifestyle sólo se hará cargo de la reparación o sustitución en caso de que se presente una prueba convincente, por ejemplo el recibo de compra, que demuestre que el día en que se reclama el servicio está dentro del período de garantía.
- La garantía no cubre aquellos productos y/o piezas de los productos que estén sujetos a desgaste, que se puedan considerar piezas consumibles por su naturaleza o que sean de cristal.
- La garantía no es válida si el defecto es debido a daños causados por un uso incorrecto del aparato o su mal mantenimiento (p.ej. piezas bloqueadas debido a la cal), o si ha sido reparado o modificado por personal no autorizado por Philips Consumer Lifestyle.
- Para hacer un buen uso del aparato, el usuario deberá seguir estrictamente todas las instrucciones que se indican en este manual de usuario y abstenerse de cualquier acción o uso descritos como no deseables o contra los que se prevenga en este manual de usuario.
- La garantía de ciertos productos está sujeta a restricciones, por ejemplo, dependiendo del tipo de material utilizado.
- Estas restricciones de la garantía no afectan a los derechos que le corresponden por ley.

## Servicio

Puede obtener servicio durante y después del periodo de garantía en todos los países donde se distribuyan oficialmente productos de Philips. En aquellos países donde el producto no lo distribuya Philips, la organización nacional de Philips será quien preste servicio. En este caso, se podrían producir retrasos si las piezas que se piden no están disponibles en el acto. Si necesita asistencia o información o si tiene un problema, visite el sitio Web de Philips en [www.philips.com/support](http://www.philips.com/support) o póngase en contacto con el Servicio de Atención al Cliente de Philips en su país. Encontrará los datos de contacto más abajo. Si no hay Servicio de Atención al Cliente de Philips en su país, diríjase a su distribuidor local de Philips o póngase en contacto con el servicio de asistencia técnica de Philips. Las direcciones y los números de teléfono de los servicios de asistencia se encuentran en el folleto de establecimientos de reparación independiente.

## Datos de contacto del Servicio de Atención al Cliente de Philips.

### Argentina

Help Desk Philips Argentina  
0800-888-7532 (número gratuito)  
(011)-4564 2047  
[www.philips.com.ar](http://www.philips.com.ar)

### Chile

600 7445477  
[www.philips.cl](http://www.philips.cl)

### México

01 800 504 6200  
[www.philips.com.mx](http://www.philips.com.mx)

### Colombia

01 800 700 7445  
[www.philips.com.co](http://www.philips.com.co)

### Panamá

800 8300  
[www.centralamerica.philips.com](http://www.centralamerica.philips.com)

### Paraguay

Help Desk Philips Paraguay  
009-800 541 0004 (número gratuito)  
[www.philips.com.ar](http://www.philips.com.ar)

### Perú

0800-00100  
[www.philips.com.pe](http://www.philips.com.pe)

### Uruguay

Help Desk Philips Uruguay  
0004-054 176 (número gratuito)  
[www.philips.com.ar](http://www.philips.com.ar)

### Venezuela

0800 100 4888  
[www.philips.com.ve](http://www.philips.com.ve)

## Guía de resolución de problemas

En este capítulo se resumen los problemas más frecuentes que pueden surgir. Si no puede resolver el problema con la siguiente información, póngase en contacto con el Servicio de Atención al Cliente de su país.

Problema	Posible causa	Solución
La depiladora no funciona.	La toma utilizada para cargar la depiladora no funciona.	Asegúrese de que la toma de corriente que utiliza para cargar la depiladora está activa. El piloto de carga se enciende para indicar que la depiladora se está cargando. Si ha enchufado la depiladora en un cuarto de baño, puede que necesite encender la luz del baño para activar el enchufe.

La batería recargable está descargada.

Si el indicador de carga permanece encendido en rojo, la batería está descargada y será necesario cargar la depiladora durante 1 hora aproximadamente. Debe cargar la depiladora completamente antes de utilizarla por primera vez.

Problema	Posible causa	Solución
Durante su uso, la depiladora se calienta y de repente deja de funcionar. A continuación, el piloto de carga parpadea en rojo durante 30 segundos.	La protección contra el sobrecalentamiento se ha activado.	La depiladora está equipada con protección contra el sobrecalentamiento integrada que evita que se caliente demasiado. Si la protección contra el sobrecalentamiento está activada, el aparato se apaga automáticamente. A continuación, el piloto de carga parpadea en rojo durante 30 segundos. Para restablecer la protección contra el sobrecalentamiento, deje que el aparato se enfríe y, a continuación, vuelva a encenderlo. Para evitar que la depiladora se sobrecaliente, no la presione con demasiada fuerza sobre la piel.

Durante su uso, la depiladora de repente deja de funcionar. A continuación, el piloto de carga parpadea en rojo durante 5 segundos	La protección contra la sobrecarga se ha activado.	Si presiona el cabezal depilador con demasiada fuerza contra la piel o si los discos giratorios del cabezal depilador se bloquean (por ejemplo, porque se ha atascado un trozo de ropa entre los discos depiladores), la depiladora se apaga automáticamente. A continuación, el piloto de carga parpadea en rojo durante 5 segundos. Gire los discos depiladores con el pulgar hasta que pueda retirar lo que bloquea los discos. A continuación, vuelva a encender la depiladora.
--	--	---

## PORTUGUÊS DO BRASIL

### Introdução

Parabéns pela sua compra e bem-vindo à Philips! Para aproveitar ao máximo o suporte oferecido pela Philips, registre o produto em [www.welcome.philips.com/br\\_pt/](http://www.welcome.philips.com/br_pt/).

### Descrição geral (fig. 1)

- 1 Massageador giratório duplo
- 2 Capa redutora para áreas sensíveis
- 3 Discos de depilação
- 4 Cabeça depiladora
- 5 Botão liga/desliga
  - Pressione uma vez para acionar a velocidade 2
  - Pressione duas vezes para acionar a velocidade 1
  - Pressione três vezes para desligar
- 6 Luz indicadora de carregamento (branca) com indicação de bateria fraca (vermelha)
- 7 Encaixe para o plugue pequeno
- 8 Adaptador
- 9 Estojo de transporte
- 10 Escova de limpeza

### Importante

Leia atentamente este manual do usuário antes de usar o aparelho e guarde-o para consultas futuras.

#### Perigo

- Mantenha o adaptador seco.

#### Aviso

- Se o adaptador estiver danificado, ele deverá ser trocado (por um modelo original) para evitar situações de risco.
- Este aparelho não deve ser usado por pessoas (inclusive crianças) com capacidades físicas, mentais ou sensoriais reduzidas ou pouca experiência e conhecimento, a menos que sejam supervisionadas ou instruídas sobre o uso do aparelho por uma pessoa responsável por sua segurança. Crianças devem ser supervisionadas para que não brinquem com o aparelho.
- Não retire o adaptador da tomada para trocá-lo por outro plugue, pois isso pode ser perigoso.
- Não insira material contendo metal na entrada do plugue do aparelho para evitar curto-circuito.

#### Atenção

- Este aparelho destina-se apenas à remoção de pelos do corpo feminino, nas áreas abaixo do pescoço. Não use-o para outros propósitos.
- Carregue totalmente o aparelho de 3 a 4 meses, mesmo que você fique sem usá-lo por um longo tempo.
- Para evitar danos e ferimentos, use o aparelho (com ou sem acessórios) a uma certa distância do couro cabeludo, sobrancelhas, cílios, roupas, tecidos, cordas, escovas etc.
- Não use o aparelho em peles irritadas ou com varizes, arranhões, espinhas, pelos encravados, verrugas (com pelos) ou feridas sem consultar

um médico. Pessoas com baixa imunidade ou que sofrem de diabetes melítus, doença de Raynaud ou imunodeficiência devem consultar um médico antes de usar o aparelho.

- Sua pele pode ficar um pouco vermelha e irritada nas primeiras vezes em que usar o depilador. Isso é absolutamente normal e desaparece rapidamente. Quando começar a usar o aparelho com mais frequência, sua pele se acostumará à depilação, a irritação desaparecerá e os pelos ficarão mais finos e macios. Se a irritação não desaparecer em três dias, recomendamos consultar um médico.
- Não use a cabeça depiladora nem os acessórios se estiverem danificados ou quebrados, pois isso poderá causar ferimentos.
- Não limpe o aparelho com água a uma temperatura superior à do chuveiro (40° C no máximo).
- Carregue, use e guarde o aparelho a uma temperatura entre 10 °C e 30 °C.
- Não use óleos de banho ao se depilar com água, pois isso pode causar graves irritações na pele.

### Conformidade com padrões

Este aparelho Philips está em conformidade com todos os padrões relativos a campos eletromagnéticos (EMF).

### Geral

- Este símbolo significa que o aparelho é à prova d'água (fig. 2).
- Por motivos de segurança, este aparelho só pode ser usado sem fio.
- O adaptador possui um seletor automático de tensão e é adequado para tensões de 100 a 240 volts.

### Preparação para o uso

#### Carregamento

O carregamento do depilador demora cerca de uma hora. Depois de completamente carregado, o tempo de funcionamento sem fio do aparelho é de até 30 minutos.

#### 1 Sempre desligue o aparelho antes de carregá-lo (fig. 3).

- ▶ A luz indicadora de carregamento piscará na cor branca para indicar que o aparelho está sendo carregado (fig. 4).
- ▶ Quando a bateria está totalmente carregada, a luz piloto de recarga fica acesa permanentemente na cor branca por 20 minutos e se apaga (fig. 5).

#### Bateria fraca ou descarregada

- Se a bateria estiver quase descarregada, a luz vermelha indicadora de carregamento piscará. Caso isso aconteça, significa que a bateria ainda possui carga o suficiente para alguns minutos de depilação.
- Se a bateria estiver totalmente descarregada, a luz vermelha indicadora de carregamento acenderá. Para carregar o depilador, consulte a seção "Carregamento" acima.

### Utilização do aparelho

Limpe a cabeça depiladora e carregue completamente o aparelho antes de usá-lo pela primeira vez.

**Nota:** Você não pode usar o aparelho enquanto ele estiver conectado à rede elétrica.

## Dicas de depilação

- Com a pele molhada: se for a primeira vez que você se depilará, recomendamos começar com a pele molhada, pois a água relaxa a pele e torna a depilação mais suave e menos dolorosa. O aparelho é à prova d'água e pode ser usado com segurança na banheira ou no chuveiro.

**Dica:** Você também pode usar gel ou espuma de banho.

- Com a pele seca: para facilitar a depilação, tome um banho e seque bem a pele antes de começar a depilar.
- Dicas para uso com a pele seca: verifique se sua pele está limpa e sem oleosidade. Não aplique cremes sobre a pele antes de iniciar a depilação.
- Dicas gerais: recomenda-se depilar antes de dormir, pois as irritações na pele geralmente desaparecem durante a noite.
- Dicas gerais: a depilação fica muito mais fácil e confortável quando os pelos tem de 3 a 4 mm de comprimento. Se eles forem maiores do que isso, depile-os primeiro e, após uma ou duas semanas, depile os pelos menores.

## Depilação

**Nota:** Ao depilar pela primeira vez, use o massageador giratório duplo a fim de minimizar a sensação de desconforto. Este acessório só pode ser usado na depilação das pernas.

**Nota:** Ao depilar as axilas ou a linha do biquíni, use a capa redutora para áreas sensíveis, que reduz o número de discos de depilação ativos.

- 1 Coloque o acessório na cabeça depiladora (fig. 6).
- 2 Pressione o botão liga/desliga para ligar o barbeador.
  - ▶ O aparelho começa funcionando na velocidade 2, que é a mais eficiente para depilação.

**Nota:** Para usar a velocidade 1, pressione rapidamente o botão liga/desliga. A velocidade 1 é ideal para áreas com poucos pelos, difíceis de alcançar e próximas dos ossos, como joelhos e tornozelos.

- 3 Estique a pele com a mão que está livre para facilitar a depilação. Coloque a cabeça depiladora em um ângulo de 90° sobre a pele, com o botão liga/desliga voltado para o sentido de deslocamento do aparelho (fig. 7).
  - Depile as áreas íntimas como mostra a figura (fig. 8).
  - Depile as axilas como mostra a figura (fig. 9).
- 4 Passe o aparelho lentamente sobre a pele, na direção contrária ao crescimento dos pelos, fazendo uma leve pressão.
- 5 Retire o acessório puxando-o do aparelho (fig. 10).

**Dica:** Ao depilar as axilas, use um pouco de gel de banho para facilitar o deslize.

**Dica:** Para suavizar a pele, aplique um creme hidratante durante ou algumas horas após a depilação. Use um desodorante suave e sem álcool nas axilas.

## Proteção contra superaquecimento

Este recurso ajuda a evitar o superaquecimento do aparelho.

**Nota:** Para evitar o superaquecimento do depilador, não pressione muito o aparelho sobre a pele. O depilador funciona melhor quando você o move sobre a pele sem pressioná-lo.

Se a proteção contra superaquecimento for ativada, o aparelho desligará automaticamente e a luz indicadora de carregamento piscará na cor vermelha por 30 segundos. Para reativar a proteção contra superaquecimento, deixe o aparelho esfriar e ligue-o novamente.

**Nota:** Caso a luz indicadora de carregamento pisque na cor vermelha novamente, significa que o aparelho não esfriou por completo.

## Proteção contra sobrecarga

Se você exercer muita pressão sobre a pele ao passar a cabeça depiladora ou quando os discos giratórios da cabeça depiladora estiverem obstruídos (por exemplo, quando um pedaço de tecido fica preso entre os discos), o aparelho desligará e a luz indicadora de carregamento piscará em vermelho por cinco segundos. Gire os discos de depilação com o dedo até que você possa remover o que estiver os obstruindo.

## Limpeza e manutenção

Nunca use palhas de aço, agentes de limpeza abrasivos ou líquidos agressivos, como querosene ou acetona, para limpar o aparelho.

Mantenha o adaptador seco. Nunca o lave em água corrente nem o mergulhe na água.

- Se necessário, limpe o adaptador com a escova de limpeza ou um pano seco.
- Após o uso com a pele molhada, limpe todo o aparelho com água para garantir o desempenho ideal.

## Limpeza do aparelho

- 1 Desligue o aparelho.
- 2 Retire o acessório da cabeça depiladora.
- 3 Pressione a cabeça depiladora para a direita (1) e a retire do aparelho (2) (fig. 11).

**Nota:** Nunca tente desencaixar os discos de depilação da cabeça depiladora.

- 4 Remova pelos soltos com a escova de limpeza (fig. 12).
- 5 Lave todas as peças em água corrente, agite-as para retirar o excesso de água e deixe-as secar.

**Nota:** Verifique se todas as peças estão completamente secas antes de encaixá-las novamente no aparelho.

## Armazenamento

Guarde o aparelho, os acessórios e o adaptador no estojo para transporte.

## Encomenda de acessórios

Para adquirir acessórios para este aparelho, acesse a nossa loja on-line: [www.shop.philips.com/service](http://www.shop.philips.com/service). Caso a loja on-line não esteja disponível para seu país, vá até um revendedor ou uma Central de Atendimento ao Cliente Philips. Caso você tenha dificuldade em adquirir acessórios para o seu aparelho, entre em contato com a Central de Atendimento ao Cliente Philips do seu país.

## Meio ambiente

- Não descarte o aparelho no lixo doméstico no final de sua vida útil. Leve-o até um posto de coleta oficial para que ele possa ser reciclado. Dessa forma, você estará ajudando a preservar o meio ambiente (fig. 13).
- A bateria integrada contém substâncias que podem poluir o meio ambiente. Sempre remova a bateria do aparelho antes de descartá-la e levá-la a um posto de coleta de baterias. Descarte as baterias em um posto oficial de coleta de baterias. Se você tiver dificuldade em removê-la, também poderá levar o aparelho a uma assistência técnica Philips (fig. 14).

## Remoção da bateria recarregável

- 1 Desconecte o aparelho do adaptador. Deixe o produto funcionando até a bateria descarregar totalmente.
- 2 Remova a cabeça depiladora e abra o aparelho com uma chave de fenda (fig. 15).
- 3 Insira a chave de fenda no pequeno orifício na placa de circuito impresso (1). Gire a chave de fenda até separar a placa de circuito impresso da bateria (2) (fig. 16).
- 4 Retire a bateria recarregável do aparelho com a chave de fenda (fig. 17).

Cuidado: tenha cuidado, pois os fios de metal da bateria são afiados.

Não tente recolocar a bateria recarregável.

Não reconecte o aparelho ao sistema elétrico após remover a bateria recarregável.

## Garantia e assistência técnica

### Garantia

- A Philips Consumer Lifestyle oferece produtos com garantia válida por dois anos a partir da data da compra. A Philips Consumer Lifestyle reparará e trocará os produtos que apresentarem defeito dentro desses dois anos de garantia.
- A Philips Consumer Lifestyle só pagará pelo reparo ou substituição se for apresentada prova convincente, por exemplo, um recibo, indicando que no dia em que a manutenção foi solicitada, o serviço estava dentro da garantia.

- A garantia não cobre produtos e/ou peças que estão sujeitas a desgaste, que são itens de consumo ou que são feitas de vidro.
- A garantia não cobre defeitos causados por mau uso, manutenção inadequada (por exemplo, peças obstruídas por sujeiras) ou modificações/repairs realizados por pessoas não autorizadas pela Philips Consumer Lifestyle.
- Para usar o aparelho corretamente, o usuário deve seguir todas as instruções incluídas no manual do usuário e evitar uso e ações não recomendadas.
- Dependendo do produto, a garantia pode estar sujeita a restrições (por exemplo, decorrentes do tipo de material usado).
- Essas restrições da garantia não interferem em seus direitos estatutários.

## Serviço

A assistência durante ou após o período de garantia pode ser obtida em todos os países onde o produto é oficialmente distribuído pela Philips. No caso de países onde o produto não é distribuído pela Philips, a assistência é oferecida pela organização nacional da Philips. Nesse caso, poderá haver atraso se as peças avulsas solicitadas não estiverem prontamente disponíveis. Caso você precise de assistência técnica, informações ou tenha algum problema, acesse o site da Philips: [www.philips.com/support](http://www.philips.com/support) ou entre em contato com a Central de Atendimento ao Cliente Philips do seu país (veja as informações de contato abaixo). Caso não exista uma Central de Atendimento ao Cliente no seu país, dirija-se a um representante local da Philips ou entre em contato com uma assistência técnica autorizada da Philips. Os endereços e números de telefone das assistências técnicas autorizadas encontram-se no folheto de assistência técnica à parte.

### Informações de contato da Central de Atendimento ao Cliente Philips

- 0800 701 0203 (Demais localidades)
- (11) 2121 0203 (Grande São Paulo)

## Solução de problemas

Este capítulo resume os problemas mais comuns que você pode encontrar ao usar o aparelho. Se não conseguir resolver o problema com as informações abaixo, entre em contato com a Assistência Técnica Autorizada Philips mais próxima.

Problema	Possível causa	Solução
O depilador não funciona.	A tomada usada para carregar o depilador não funciona.	Verifique se a tomada usada para carregar o adaptador está alimentada. A luz indicadora de carregamento acenderá para indicar que o aparelho está sendo carregado. Ao conectar o depilador a um armário de banheiro, talvez seja necessário acender a luz do banheiro para verificar se a tomada está alimentada.

A bateria recarregável está descarregada.	Quando a luz indicadora de carregamento acende na cor vermelha, significa que a bateria está vazia e devem ser carregadas por aproximadamente uma hora. Nota: você deve carregar completamente o depilador antes de usá-lo pela primeira vez.
---	---

Problema	Possível causa	Solução
Durante o uso, o depilador esquenta e para de funcionar: E a luz indicadora de carregamento começa a piscar na cor vermelha durante 30 segundos.	A proteção contra superaquecimento foi ativada.	O depilador possui proteção integrada contra superaquecimento, evitando que o aparelho fique muito quente. Se a proteção contra superaquecimento for ativada, o aparelho desligará automaticamente. A luz indicadora de carregamento piscará durante 30 segundos. Para reajustar a proteção contra superaquecimento, deixe o aparelho esfriar e ligue novamente. Para evitar o superaquecimento do depilador, não passe o depilador com muita força sobre a pele.

Durante uso, o depilador para de funcionar de repente. Em seguida, a luz indicadora de carregamento pisca na cor vermelha durante cinco segundos.	A proteção contra superaquecimento foi ativada.	Se você pressionar a cabeça depiladora com muita força sobre a sua pele ou quando os discos rotativos da cabeça depiladora ficarem bloqueados (por exemplo, porque um pedaço da roupa ficar preso entre os discos de depilação), o depilador desligará automaticamente. Em seguida, a luz indicadora de carregamento piscará na cor vermelha por cinco segundos. Vire os discos de depilação com o seu polegar até remover o que os estão bloqueando. Ligue o depilador novamente.
---	---	--