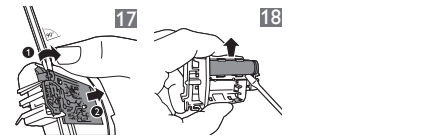
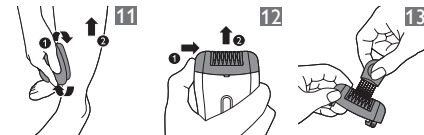
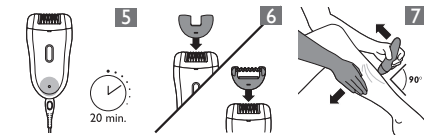
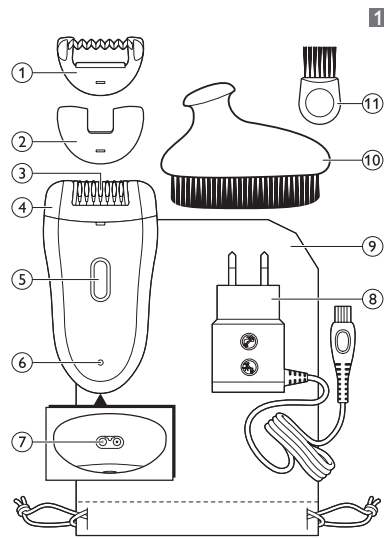




**PHILIPS**



**ENGLISH**

**Introduction**

Congratulations on your purchase and welcome to Philips! To fully benefit from the support that Philips offers, register your product at [www.philips.com/welcome](http://www.philips.com/welcome).

**General description (Fig. 1)**

- 1 Double wavy massage attachment
- 2 Sensitive area cap
- 3 Epilating discs
- 4 Epilating head
- 5 On/off button
- press once for speed II
- press twice for speed I
- press three times to switch off
- 6 Charging light (white) with battery-low indication (red)
- 7 Socket for small plug
- 8 Adapter
- 9 Storage pouch
- 10 Exfoliation brush
- 11 Cleaning brush

**Important**

Read this user manual carefully before you use the appliance and save it for future reference.

**Danger**

- Keep the adapter dry.

**Warning**

- If the adapter is damaged, always have it replaced with one of the original type in order to avoid a hazard.
- This appliance is not intended for use by persons (including children) with reduced physical, sensory or mental capabilities, or lack of experience and knowledge, unless they have been given supervision or instruction concerning use of the appliance by a person responsible for their safety.
- Children should be supervised to ensure that they do not play with the appliance.
- The adapter contains a transformer. Do not cut off the adapter to replace it with another plug, as this causes a hazardous situation.
- Do not insert metal-containing material into the socket for the appliance plug to avoid short circuiting.

**Caution**

- This appliance is only intended for removing women's body hair on areas below the neck: underarms, bikini line and legs. Do not use it for any other purpose.

- Fully charge the appliance every 3 to 4 months, even if you do not use the appliance for a longer time.
- To prevent damage and injuries, keep **operating** appliance (with or without attachment) away from scalp hair, eyebrows, eyelashes, clothes, threads, cords, brushes etc.
- Do not use the appliance and exfoliation brush on irritated skin or skin with varicose veins, rashes, spots, moles (with hairs) or wounds without consulting your doctor first. People with a reduced immune response or people who suffer from diabetes mellitus, haemophilia or immunodeficiency should also consult their doctor first.
- For hygienic reasons, the appliance and exfoliation brush should only be used by one person.
- Your skin may become a little red and irritated the first few times you use the epilator. This phenomenon is absolutely normal and quickly disappears. As you use the appliance more often, your skin gets used to epilation, skin irritation decreases and regrowth becomes thinner and softer. If the irritation has not disappeared within three days, we advise you to consult a doctor.
- Do not use the epilating head, attachments or the exfoliation brush if they are damaged or broken, as this may cause injury.
- Do not clean the appliance with water that is hotter than shower temperature (max. 40°C).
- Charge, use and store the appliance at a temperature between 10°C and 30°C.
- Make sure the socket is live when you charge the appliance. The electricity supply to sockets in mirror cabinets over washbasins or shaver sockets in bathrooms may be cut off when the light is turned off.
- Do not use bath or shower oils when you epilate under wet conditions, as this may cause serious skin irritations.

**Electromagnetic fields (EMF)**

This Philips appliance complies with all applicable standards and regulations regarding exposure to electromagnetic fields.

**General**

- This symbol means that this appliance is suitable for use in a bath or shower and for cleaning under a running tap (Fig. 2).
- For safety reasons, this appliance can only be operated cordlessly.
- The adapter is equipped with an automatic voltage selector and is suitable for mains voltages ranging from 100 to 240 volts.



## Preparing for use

### Charging

Charging the epilator takes approximately 1 hour. When the epilator is fully charged, it has a cordless operating time of up to 30 minutes.

- 1 Switch off the appliance before you charge it. Then connect it to a wall socket. (Fig. 3)
- 2 The charging light flashes white to indicate that the appliance is charging. (Fig. 4)
- 3 When the battery is fully charged, the charging light lights up white continuously for 20 minutes and then goes out (Fig. 5).

### Battery low or empty

- When the battery is almost empty, the charging light starts to flash red. When this happens, the battery still contains enough energy for a few minutes of epilating.
- When the battery is completely empty, the charging light lights up red continuously. To charge the epilator, see section 'Charging' above.

## Using the appliance

Clean the epilating head and charge the appliance fully before you use the appliance for the first time.

*Note: You cannot use the appliance while it is connected to the mains.*

### Epilating tips

- **Wet:** If you are new to epilating, we advise you to start epilating on wet skin, as water relaxes the skin and makes epilating less painful and more gentle. The appliance is waterproof and can be safely used in the shower or bathtub.

*Tip: If you want you can use your common shower gel or foam.*

- **Dry:** If you epilate dry, epilating is easier just after taking a bath or shower. Make sure your skin is completely dry when you start epilating.
- **General:** Make sure your skin is clean and free from grease. Do not apply any cream to your skin before you start to epilate.
- **General:** We advise you to epilate before you go to bed at night, as skin irritation usually disappears overnight.
- **General:** Epilation is easier and more comfortable when the hairs have a length of 3-4 mm. If the hairs are longer, we recommend that you shave first and epilate the shorter regrowing hairs after 1 or 2 weeks.

## Epilating

*Note: If you are new to epilating, start epilating with the double wavy massage attachment to minimise the pulling sensation of epilating. This attachment is only intended for epilating the legs.*

*Note: To epilate the underarms or bikini line, use the sensitive area cap that reduces the number of active epilating discs.*

- 1 Put the attachment on the epilating head (Fig. 6).
- 2 Press the on/off button once to switch on the appliance.
  - 3 The appliance starts to operate at speed II, which is the most efficient speed for epilating.

*Note: If you want to use speed I, press the on/off button a second time. Speed I is suitable for areas with little hair growth, for hard-to-reach areas and for areas where bones are located directly beneath the skin, such as knees and ankles.*

- 3 Stretch the skin with your free hand to make the hairs stand upright. Place the epilating head at an angle of 90° onto the skin with the on/off button pointing in the direction in which you are going to move the appliance (Fig. 7).
  - Epilate your bikini line as shown in the figure (Fig. 8).
  - Epilate your underarms as shown in the figure (Fig. 9).
- 4 Move the appliance slowly over the skin against the direction of the hair growth while pressing it lightly.
- 5 Press the on/off button a third time to switch off the appliance.
- 6 Remove the attachment by pulling it off the appliance. (Fig. 10)

*Tip: When epilating the underarms, use a small amount of your common shower gel for a better gliding.*

*Tip: To relax the skin, we advise you to apply a moisturising cream immediately or a few hours after epilating. For the underarms, use a gentle deodorant without alcohol.*

### Using the exfoliation brush

- You can use the exfoliation brush dry or wet to remove dead skin cells gently and thoroughly. Make gentle circular movements with the exfoliation brush for a soft exfoliating

effect. This helps to prevent ingrown hairs and gives you smooth, soft and fresh-looking skin.

- Brush your skin with the exfoliation brush one day before and two days after epilating. After this, use it 2-3 times a week. Scrub your legs with gentle, circular movements, starting at the ankles. (Fig. 11)

*Note: When you use the exfoliation brush on dry skin, do not use exfoliating creams, gels or foams.*

*Tip: To prevent dry skin in general, moisturise your skin daily with your preferred moisturising cream.*

Do not use the exfoliation brush immediately after epilating, as this may intensify possible skin irritation caused by the epilator.

### Overheat protection

This function helps to prevent overheating of the appliance.

*Note: To avoid overheating of the epilator, do not press the appliance too hard onto your skin. The epilator works best when you move it over your skin without exerting any pressure.*

If the overheat protection is activated, the appliance switches off automatically and the charging light flashes red for 30 seconds.

You can reset the overheat protection by letting the appliance cool down and then switch it on again.

*Note: If the charging light starts to flash red again, the appliance has not yet cooled down completely.*

### Overload protection

If you press the epilating head too hard onto your skin or when the epilating discs of the epilating head get blocked (e.g. by clothes etc.), the appliance switches off and the charging light flashes red for 5 seconds. Turn the epilating discs with your thumb until you can remove whatever is blocking the epilating discs.

## Cleaning and maintenance

Never use scouring pads, abrasive cleaning agents or aggressive liquids such as petrol or acetone to clean the appliance.

Always keep the adapter dry. Never rinse it under the tap or immerse it in water.

- If necessary, clean the adapter with the cleaning brush or a dry cloth.
- After each wet use, clean the appliance thoroughly with water to ensure optimum performance.

## Cleaning the appliance

- 1 Switch off the appliance.
- 2 Remove the attachment from the epilating head.
- 3 Push the epilating head to the right (1) and remove it from the appliance (2). (Fig. 12)

*Note: Never try to detach the epilating discs from the epilating head.*

- 4 Remove loose hairs with the cleaning brush (Fig. 13).
- 5 Rinse all parts under the tap and shake excess water off.

*Note: Make sure all parts are completely dry before you reassemble the appliance.*

### Cleaning the exfoliation brush

- 1 Rinse the exfoliation brush under the tap, if necessary with some soap or shower gel, and let it dry before you store it.

## Replacement

If you need to replace a part or want to purchase an additional part, go to your Philips dealer or visit [www.philips.com/shop](http://www.philips.com/shop). If you have problems obtaining the parts, please contact the Philips Consumer Care Centre in your country.

## Environment

- Do not throw away the appliance with the normal household waste at the end of its life, but hand it in at an official collection point for recycling. By doing this, you help to preserve the environment. (Fig. 14)
- The built-in rechargeable battery contains substances that may pollute the environment. Always remove the battery before you discard and hand in the appliance at an official collection point for batteries. If you have trouble removing the battery, you can also take the appliance to a Philips service centre. The staff of this centre will remove the battery for you and will dispose of them in an environmentally safe way (Fig. 15).

### Removing the rechargeable battery

- 1 Disconnect the appliance from the adapter. Let the appliance operate until the battery is completely empty.
- 2 Remove the epilating head and open the appliance with a screwdriver. (Fig. 16)

**3** Insert the screwdriver into the small slot in the printed circuit board (1). Turn around the screwdriver until the connection between the printed board and battery breaks off (2) (Fig. 17).

**4** Pry the rechargeable battery out of the appliance with the screwdriver. (Fig. 18)

**Caution: Be careful, the battery strips are sharp.**

**Do not attempt to replace the rechargeable battery.**

**Do not connect the appliance to the mains again after you have removed the rechargeable battery.**

### Guarantee and support

If you need information or support, please visit [www.philips.com/support](http://www.philips.com/support).

## FRANÇAIS

### Introduction

Félicitations pour votre achat et bienvenue dans l'univers Philips ! Pour profiter pleinement de l'assistance Philips, enregistrez votre produit sur le site à l'adresse suivante : [www.philips.com/welcome](http://www.philips.com/welcome).

### Description générale (fig. 1)

- 1 Accessoire de massage ondulé double action
  - 2 Réducteur spécial zones sensibles
  - 3 Disques rotatifs
  - 4 Tête d'épilation
  - 5 Bouton marche/arrêt
- Appuyez une fois sur ce bouton pour la vitesse II
  - Appuyez deux fois sur ce bouton pour la vitesse I
  - Appuyez trois fois sur ce bouton pour éteindre
- 6 Voyant de charge (blanc) avec témoin de charge faible (rouge)
  - 7 Prise pour petite fiche
  - 8 Adaptateur
  - 9 Trousse de rangement
  - 10 Brosse exfoliante
  - 11 Brossette de nettoyage

### Important

Lisez attentivement ce mode d'emploi avant d'utiliser l'appareil et conservez-le pour un usage ultérieur.

#### Danger

- Gardez l'adaptateur au sec.

### Avertissement

- Si l'adaptateur secteur est endommagé, il doit toujours être remplacé par un adaptateur secteur de même type pour éviter tout accident.
- Cet appareil n'est pas destiné à être utilisé par des personnes (notamment des enfants) dont les capacités physiques, sensorielles ou intellectuelles sont réduites, ou par des personnes manquant d'expérience ou de connaissances, à moins que celles-ci ne soient sous surveillance ou qu'elles n'aient reçu des instructions quant à l'utilisation de l'appareil par une personne responsable de leur sécurité.
- Veillez à ce que les enfants ne puissent pas jouer avec l'appareil.
- L'adaptateur contient un transformateur. N'essayez pas de remplacer la fiche de l'adaptateur pour éviter tout accident.
- N'insérez pas les éléments en métal dans la prise pour la fiche de l'appareil pour éviter tout court-circuit.

### Attention

- Cet appareil est uniquement conçu pour l'épilation des poils féminins sur les régions situées en dessous du cou : aisselles, maillot et jambes. Ne l'utilisez pas à d'autres fins.
- Rechargez entièrement l'appareil tous les 3 à 4 mois, même en cas d'inutilisation prolongée.
- Pour prévenir tout dommage ou blessure, évitez de faire **fonctionner** l'appareil (avec ou sans accessoire) près de vos cheveux, de vos sourcils et cils, ainsi qu'à proximité de vêtements, fils, câbles, brosses, etc.
- N'utilisez pas l'appareil et la brosse exfoliante sans avoir consulté votre médecin si votre peau est irritée ou sur une peau présentant des varices, rougeurs, boutons, grains de beauté (avec pilosité) ou des blessures. Les mêmes recommandations s'appliquent aux personnes ayant une immunité réduite ou souffrant de diabète, d'hémophilie ou d'immunodéficience.
- Pour des raisons d'hygiène, l'appareil et la brosse exfoliante doivent être utilisés par une seule et unique personne.
- Lors des premières utilisations, il est possible que la peau rougisse ou s'irrite légèrement. Il s'agit d'une réaction normale qui disparaîtra rapidement. La gêne ressentie au début diminuera progressivement à chaque utilisation. Au fur et à mesure, votre peau s'habitue et la repousse sera plus fine. Cependant, si l'irritation persiste au-delà de trois jours, consultez votre médecin.
- Afin d'éviter un accident, n'utilisez pas la tête d'épilation, les accessoires ou la brosse exfoliante s'ils sont endommagés.

- Lorsque vous nettoyez l'appareil, la température de l'eau ne doit pas dépasser celle de l'eau de votre douche (max. 40 °C).
- Utilisez, chargez et conservez l'appareil à une température comprise entre 10 °C et 30 °C.
- Assurez-vous que la prise de courant est alimentée lorsque vous chargez l'appareil. Dans une salle de bain, notez que l'alimentation électrique des prises, notamment celles situées dans les armoires de toilette au-dessus des lavabos ou celles destinées aux rasoirs, peut être coupée lorsque vous éteignez la lumière.
- N'utilisez pas d'huiles de bain ou de douche en cas d'épilation sur peau humide, car cela pourrait entraîner des irritations de la peau.

### Champs électromagnétiques (CEM)

Cet appareil Philips est conforme à toutes les normes et à tous les règlements applicables relatifs à l'exposition aux champs électromagnétiques.

### Général

- Ce symbole signifie que cet appareil convient à une utilisation sous la douche ou dans le bain et peut être nettoyé sous l'eau du robinet (fig. 2).
- Pour des raisons de sécurité, cet appareil est uniquement prévu pour une utilisation sans fil.
- Cet adaptateur est équipé d'un sélecteur de tension automatique et est conçu pour une tension secteur comprise entre 100V et 240V.

### Avant utilisation

#### Charge

L'épilateur se charge en 1 heure environ. Une fois chargé, il dispose d'une autonomie sans fil de 30 minutes maximum.

- 1** Éteignez l'appareil avant de le charger. Connectez-le ensuite à une prise secteur. (fig. 3)
- ▶ Le voyant de charge clignote en blanc pour indiquer que l'appareil se charge. (fig. 4)
- ▶ Une fois la batterie entièrement chargée, l'e voyant de charge devient blanc et cesse de clignoter pendant 20 minutes, puis s'éteint (fig. 5).

#### Batterie faible ou vide

- Lorsque la batterie est presque vide, le voyant de charge commence à clignoter en rouge. Dans ce cas, la batterie contient encore suffisamment d'énergie pour quelques minutes supplémentaires d'épilation.
- Lorsque la batterie est complètement vide, le voyant de charge s'allume en rouge de manière continue. Pour charger l'épilateur, reportez-vous à la section « Charge » ci-dessus.

### Utilisation de l'appareil

Nettoyez la tête d'épilation et chargez entièrement l'appareil avant sa première utilisation.

**Remarque :** Vous ne pouvez pas utiliser l'appareil lorsqu'il est branché sur le secteur.

### Conseils d'épilation

- **Sur peau humide** : si vous découvrez l'épilation, nous vous conseillons de commencer sur peau humide, car l'eau détend la peau pour une épilation plus douce et moins douloureuse. L'appareil est étanche et peut être utilisé dans le bain ou sous la douche.

**Conseil :** Si vous le souhaitez, vous pouvez utiliser votre gel douche ou mousse habituel(le).

- **Sur peau sèche** : en cas d'épilation sur peau sèche, l'épilation est plus facile après un bain ou une douche. Cependant, veillez à ce que votre peau soit complètement sèche avant de commencer à vous épiler.
- **Conseil général** : assurez-vous que votre peau est propre et non grasse. N'appliquez pas de crème sur votre peau avant de commencer l'épilation.
- **Conseil général** : nous vous conseillons de vous épiler le soir, afin de laisser les éventuelles irritations disparaître pendant la nuit.
- **Conseil général** : l'épilation est plus facile et plus agréable lorsque les poils mesurent entre 3 et 4 mm. S'ils sont plus longs, nous vous recommandons de les raser, puis de les épiler une ou deux semaines plus tard, une fois qu'ils auront légèrement repoussé.

### Épilation

**Remarque :** Si vous découvrez l'épilation, commencez avec l'accessoire de massage ondulé double action pour réduire les sensations de tiraillement. Cet accessoire est uniquement destiné à l'épilation des jambes.

**Remarque :** Pour épiler les aisselles ou le maillot, utilisez l'adaptateur spécial zones sensibles qui réduit le nombre de disques rotatifs actifs.

**1** Fixez cet accessoire sur la tête d'épilation (fig. 6).

**2** Mettez l'appareil en marche en appuyant sur le bouton marche/arrêt.

- ▶ L'appareil commence à fonctionner à la vitesse II, qui est la vitesse d'épilation la plus efficace.

*Remarque : Pour utiliser la vitesse I, appuyez sur le bouton marche/arrêt une deuxième fois. La vitesse I convient aux zones où les poils sont épars, aux zones difficiles à atteindre et aux zones osseuses, comme les genoux et les chevilles.*

**3** Tendez la peau avec votre main libre pour redresser les poils. Inclinez la tête d'épilation à un angle de 90° sur la peau avec le bouton marche/arrêt orienté dans la direction où vous allez passer l'appareil (fig. 7).

- Épilez le maillot comme indiqué sur l'illustration (fig. 8).
- Épilez les aisselles comme indiqué sur la figure (fig. 9).

**4** Déplacez l'appareil lentement sur la peau dans le sens inverse de la pousse des poils tout en exerçant une faible pression.

**5** Appuyez une troisième fois sur le bouton marche/arrêt pour éteindre l'appareil.

**6** Retirez l'accessoire de l'appareil. (fig. 10)

*Conseil : Lors de l'épilation des aisselles, utilisez une petite quantité de votre gel douche habituel pour mieux faire glisser l'appareil.*

*Conseil : Pour détendre la peau, nous vous conseillons d'appliquer une crème hydratante tout de suite ou quelques heures après l'épilation. Pour les aisselles, utilisez un déodorant doux sans alcool.*

### Utilisation de la brosse exfoliante

- Vous pouvez utiliser la brosse exfoliante sur peau sèche ou humide pour éliminer les peaux mortes avec soin. Déplacez la brosse exfoliante en effectuant de légers mouvements circulaires pour un effet exfoliant doux. Cette opération atténue le risque de repousse de poils incarnés et laisse la peau lisse, douce et fraîche.
- Passez la brosse exfoliante sur votre peau un jour avant et deux jours après l'épilation. Ensuite, utilisez-la 2 à 3 fois par semaine. Exfoliez vos jambes en effectuant de légers mouvements circulaires, en commençant aux chevilles. (fig. 11)

*Remarque : Lorsque vous utilisez la brosse exfoliante sur peau sèche, n'utilisez pas de crèmes, mousses ou gels exfoliants.*

*Conseil : Pour éviter d'avoir la peau sèche de manière générale, hydratez votre peau quotidiennement avec votre crème hydratante préférée.*

N'utilisez pas la brosse exfoliante immédiatement après l'épilation, car cela peut intensifier l'irritation de la peau causée par l'épilateur.

### Protection contre la surchauffe

Cette fonction contribue à éviter la surchauffe de l'appareil.

*Remarque : Pour éviter que l'épilateur ne surchauffe, n'exercez pas de pression trop forte sur la peau avec l'appareil. L'épilateur fonctionne de manière optimale lorsque vous le déplacez sur la peau sans appuyer.*

Si la protection contre la surchauffe est activée, l'appareil s'éteint automatiquement et le voyant de charge clignote en rouge pendant 30 secondes. Vous pouvez réinitialiser la protection contre la surchauffe en laissant l'appareil se refroidir puis en le réactivant.

*Remarque : Si le voyant de charge recommence à clignoter en rouge, l'appareil ne s'est pas encore refroidi complètement.*

### Protection anti-surchage

En cas de pression excessive de la tête d'épilation sur la peau ou lorsque les disques rotatifs de la tête d'épilation sont bloqués (par un vêtement, par exemple), l'appareil s'éteint et le voyant de charge clignote en rouge pendant 5 secondes. Tournez les disques rotatifs à l'aide du pouce jusqu'à pouvoir dégager ce qui bloque les disques.

### Nettoyage et entretien

N'utilisez jamais d'éponges à récurer, de produits abrasifs ou de détergents agressifs tels que l'essence ou l'acétone pour nettoyer l'appareil.

Assurez-vous que l'adaptateur reste toujours sec. Ne le rincez jamais sous le robinet et ne l'immergez pas dans l'eau.

- Le cas échéant, nettoyez l'adaptateur avec la brosse de nettoyage ou un chiffon sec.
- Après chaque utilisation sur peau humide, nettoyez soigneusement l'appareil avec de l'eau pour garantir des performances optimales.

### Nettoyage de l'appareil

- 1** Éteignez l'appareil.
- 2** Retirez l'accessoire de la tête d'épilation.
- 3** Poussez la tête d'épilation vers la droite (1) et retirez-la de l'appareil (2). (fig. 12)

*Remarque : N'essayez pas de retirer les disques à pincettes de la tête d'épilation.*

**4** Retirez les poils à l'aide de la brosse de nettoyage (fig. 13).

**5** Rincez tous les éléments sous le robinet et secouez pour éliminer l'excédent d'eau.

*Remarque : Séchez bien tous les éléments avant de réassembler l'appareil.*

### Nettoyage de la brosse exfoliante

**1** Rincez la brosse exfoliante sous le robinet, en utilisant si nécessaire du savon ou du gel douche, et laissez-la sécher avant de la ranger.

### Remplacement

Si vous devez remplacer une pièce ou tout simplement en acheter une supplémentaire, contactez votre revendeur Philips ou rendez-vous sur [www.philips.com/shop](http://www.philips.com/shop). Si vous avez des difficultés pour vous procurer ces pièces, contactez le Service Consommateurs Philips de votre pays.

### Environnement

- Lorsqu'il ne fonctionnera plus, ne jetez pas l'appareil avec les ordures ménagères, mais déposez-le à un endroit assigné à cet effet, où il pourra être recyclé. Vous contribuerez ainsi à la protection de l'environnement. (fig. 14)
- La batterie rechargeable intégrée contient des substances qui peuvent nuire à l'environnement. Veillez à toujours retirer la batterie avant de mettre l'appareil au rebut ou de le déposer à un endroit assigné à cet effet. Déposez la batterie usagée à un endroit assigné à cet effet. Si vous n'arrivez pas à retirer la batterie, vous pouvez apporter l'appareil dans un Centre Service Agréé Philips qui prendra toute l'opération en charge pour préserver l'environnement (fig. 15).

### Retrait de la batterie rechargeable

- 1** Déconnectez l'appareil de l'adaptateur. Laissez l'appareil fonctionner jusqu'à ce que la batterie soit complètement vide.
- 2** Retirez la tête d'épilation et ouvrez l'appareil avec un tournevis. (fig. 16)
- 3** Insérez le tournevis dans la fente du circuit imprimé (1). Faites tourner le tournevis jusqu'à ce que la connexion entre le circuit imprimé et la batterie se rompe (2) (fig. 17).
- 4** Sortez la batterie rechargeable de l'appareil à l'aide du tournevis. (fig. 18)

Attention : Soyez prudent car les languettes des batteries sont coupantes.

Ne tentez pas de remplacer la batterie rechargeable.

Ne branchez pas l'appareil sur le secteur après avoir retiré la batterie rechargeable.

### Garantie et assistance

Si vous avez besoin d'une assistance ou d'informations supplémentaires, consultez le site Web [www.philips.com/support](http://www.philips.com/support).