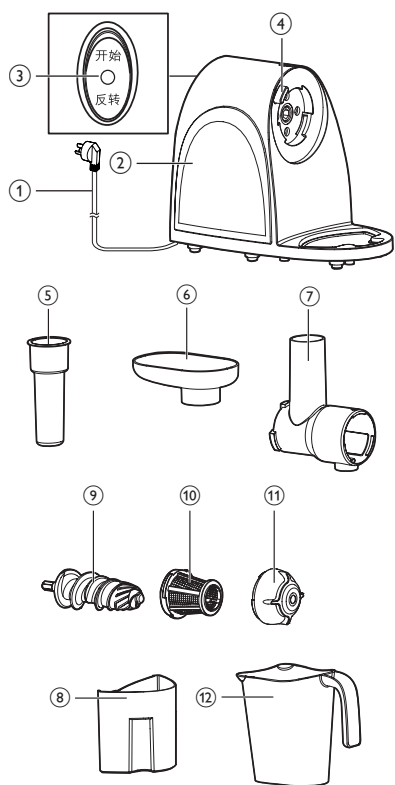




用户手册



1 配件及功能介绍



①	电源线	
②	主机	
③	电源开关	• 开始 • ○ • 反转
④	按钮	
⑤	推进杆	
⑥	托盘	
⑦	榨汁体	• 进料口 • 出液口
⑧	果汁杯	
⑨	螺旋推进器	
⑩	果汁网 (内镶带孔网)	
⑪	榨汁体盖	• 出渣口
⑫	果渣杯	



重要事项

安全

使用这款榨汁机前，请仔细阅读本用户手册并妥善保管，以供日后参考。

危险

• 请勿将榨汁机的主机浸入水或其它液体中，也不要自来水下冲洗，只能用湿布清洁。

警告

- 在将产品连接电源之前，请先检查产品所标电压与当地的供电电压是否相符。
- 切勿将本产品连接至外部定时器，以免发生危险。
- 本产品只能使用带接地线的电源插座。确保插头牢固插到电源插座上。
- 如果插头、电源线或其它组件受损，请不要使用本产品。为避免危险，必须由制造商或其维修部或类似的专职人员来更换。
- 使用前请检查果汁网，螺旋推进器等部件是否损坏，如果发现任何零部件损坏的情况，请勿使用该产品，同时联系离您最近的飞利浦服务中心，请勿自行拆卸主机，以免发生危险。
- 本产品不打算由肢体不健全、感觉或精神上有障碍或缺乏相关经验和知识的人（包括儿童）使用，除非有负责他们安全的人对他们使用本产品进行监督或指导。
- 应照看好儿童，确保他们不玩耍该产品。
- 将电源线放在儿童无法接触到的地方。不要将电源线悬挂在放置榨汁机支架的桌子或工作台的边缘上。
- 请勿用湿手去插接榨汁机插头、电源开关或按任何按钮。避免触电，漏电，发生火灾。
- 切勿让本产品在无人看管的情况下运行。
- 在机器运行中，切勿将手指或其它物体伸进进料口和榨汁体中，以免发生危险或使产品受损。严禁使用任何物体替代推进杆，严禁将眼睛靠近进料口，以防意外。

注意

- 本产品仅限家用。
- 切勿使用其它制造商生产的或未经飞利浦特别推荐的附件或部件。如果您使用了此类附件或部件，则本产品的保修将会失效。
- 禁止在不稳或倾斜的台面上使用本产品。
- 开启机器前务必确保所有组件均正确安装。
- 每次使用后，请拔下榨汁机的电源插头。
- 使用完毕后，请待电机和螺旋推进器停止转动，并确保断开电源后，才能取下其他可拆卸部件。
- 食材需切成块，以能放入榨汁体的进料口为宜；有核、硬籽、厚皮或硬壳的果蔬，请先将其去除后再进行加工。
- 不要对推进杆施加太大压力，以免影响榨汁质量，甚至可能导致螺旋推进器停转。
- 食物的色素可能使产品组件变

色。在榨过某些果蔬后果汁网、榨汁体盖、螺旋推进器等配件有可能染色，属于正常现象，不影响产品使用。

- 产品带智能保护芯片，连续工作约 20 分钟后会自动停止，此时请停止 20-30 分钟，待电机冷却后再继续使用，此法有利于延长产品寿命。
- 产品带有保护设计，当螺旋推进器被堵塞或被卡死时，机器会“嘀”一声后自动停止工作。
- 如在操作过程中机器设备自动停止，此时应关闭电源开关，使开关处于“○”键状态。再启动电源开关的“反转”键，将食材退出，然后再启动电源开关的“开始”键，使机器正常使用。如果仍然堵转，建议清理螺旋推进器内的食材，再继续使用。此法是对电机作出保护。
- 本产品各配件均不允许用超过 60°C 的热水及微波炉消毒，以避免受热变形损坏。
- 请勿使用钢丝绒、研磨性清洁剂或腐蚀性液体（例如汽油或丙酮）来清洁产品。

电磁场 (EMF)

本飞利浦产品符合所有有关暴露于电磁场的适用标准和法规。

符合国家标准

- GB4706.1-2005 《家用和类似用途电器的安全》，第一部分：通用要求
- GB4706.30-2008 《家用和类似用途电器的安全》厨房机械的特殊要求

PHILIPS

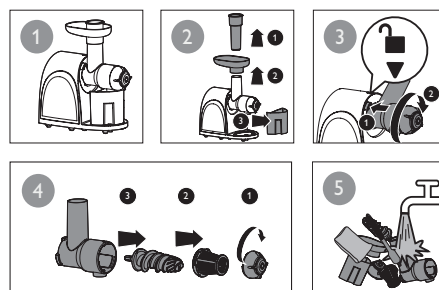
产品 : 飞利浦榨汁机
型号 : HR1830
额定电压 : 220V~
额定频率 : 50Hz
额定输入功率 : 150 W
生产日期 : 请见产品本体
产地 : 中国广东中山

飞利浦 (中国) 投资有限公司
上海市天目西路218号1602-1605
全国顾客服务热线: 4008 800 008

本产品根据国标GB4706.1-2005, GB4706.30-2008 制造

拆卸及第一次使用前的清洗

- 取出所有配件。
- 首次使用前，请彻底清洁榨汁机的部件（请参阅《清洁》一章）。
- 使用榨汁机前，请确保所有部件完全干燥。



* 提示

- 如图③，按住按钮同时旋转榨汁体，以拆卸榨汁体。

3 安装

! 注意

- 在安装与接通电源前请确保榨汁机开关处于关闭状态。

- 如图所示，将榨汁体安装到主机。
 - 对齐榨汁体的“▼”与主机上的“☑”，将榨汁体插入主机。
 - 逆时针旋转榨汁体，当听到“咔嚓”声时，表示安装到位，此时榨汁体上的“▼”与主机上的“☑”对齐。
- 把螺旋推进器的轴对准主机体的孔后，平推到底。

* 提示

- 转动螺旋推进器即可轻松对准。

- 把果汁网套在螺旋推进器上，平推到底。
- 将榨汁体盖安装到榨汁体上。
 - 对齐榨汁体盖的“▼”和榨汁体的“☑”，将榨汁体盖平推入榨汁体。
 - 逆时针旋转榨汁体盖到底，此时榨汁体盖的“▼”和榨汁体的“☑”对齐。
- 把果汁杯放在主机身底座上的凹槽内，将其开口对正榨汁体出渣口下方。
- 把果渣杯放在榨汁体的出渣口下方，并靠近果汁杯。
- 把托盘安装到榨汁体的进料口。
- 接通电源，准备榨汁。

* 提示

- 托盘可让加料更方便，尤其在加工小颗粒食材时，如葡萄、草莓等。

4 使用方法

! 注意

- 榨硬质的食材时，例如胡萝卜，勿对推进杆施加太大压力，以免影响榨汁质量，以及导致螺旋推进器的停转。
- 有核、硬籽、厚皮或者硬壳的果蔬（如柑橘、菠萝、生甜菜根等），请先将其去除。柑橘类水果的籽带苦味，如需要也可将籽去除。
- 该款榨汁机不适合榨特别硬的，多纤维的，（如甘蔗），富含淀粉的（如香蕉、木瓜、鳄梨、芒果等）水果或蔬菜。富含淀粉的水果可用水果加工机或者搅拌机加工。

- 将果蔬洗净，切成能放入进料口的块状。
- 按下电源开关的“开始”键，产品开始工作，工作时间不超过20分钟。
- 将食材放入进料口，用推进杆将食材推入。

* 提示

- 如果果渣杯或果汁杯榨满，应断开电源，清理后再使用。

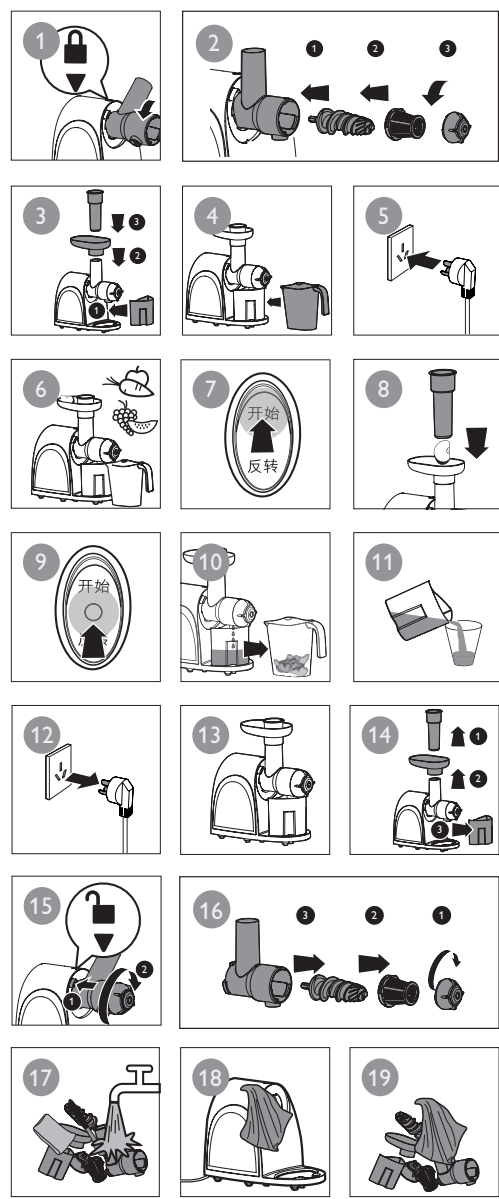
! 注意

- 如果发现食材堵在螺旋推进器周围，可长按反转键，让食材退出后，再次按“开始”键，切勿尝试用手指或者其他物品伸入榨汁体去疏通被堵食材。

- 当食材加工完毕，出渣口不再有汁液流出时，关闭开关，断开电源。
- 待螺杆推进器和果汁网完全停止转动后，再将果汁杯拿离出渣口。

* 提示

- 马上饮用刚榨好的果汁，如果将它暴露在空气中一段时间，它的味道和营养价值都会受到影响。
- 残渣不可长期保存。
- 新鲜榨取的苹果汁易氧化成棕色，可加几滴柠檬汁来缓解氧化过程。



榨汁食谱

您还可登陆飞利浦 MYKITCHEN 网站 www.philips.com.cn/kitchen，获取更多果汁食谱。

* 提示

- 选用新鲜果蔬：它们含有更多的汁液。特别适合的水果有：苹果、梨、西瓜、橙子、葡萄、猕猴桃、草莓、菠萝、哈密瓜等。特别适合的蔬菜有：西红柿、胡萝卜、白萝卜、芹菜、圆白菜等。
- 不用削去薄的果蔬皮，只需要削去像柑子、菠萝和生甜菜根等果蔬的厚皮。柑橘类水果的籽也要拿掉，因为它们会让果汁带苦味。
- 在榨苹果时，苹果汁的浓度取决于所选用苹果的种类；选用越多汁的苹果榨出的汁越清，所以请根据您想要的果汁的浓度来选择榨汁用的苹果种类。

食谱	配料	制作方法
混合果蔬汁 1	10颗 樱桃番茄 3个 橙子 1根 胡萝卜	• 将果蔬洗净，樱桃番茄、胡萝卜、草莓需要去蒂，橙子、西瓜、黄瓜需要去皮。 • 将果蔬切成能放进进料口的块状。
混合果蔬汁 2	500克 西瓜瓜瓤 10颗 草莓 1/2根 黄瓜	• 先榨软的果蔬先榨硬的果蔬，依稀将果蔬放入榨汁机。 • 榨汁完成后，将果蔬汁搅拌均匀后即可饮用。

产品规格

- 电机功率：150W
连续工作时间：不超过20分钟
间隔时间：20分钟或以上
外形尺寸（长x宽x高）
- 榨汁机：303x166x344mm（主机装上榨汁体和推进杆）
 - 包装：438x217x284mm
- 重量
- 净重：4.06 kg
 - 毛重：5.25 kg

有关额定电压和频率信息，请参阅产品上的铭牌。
以上产品规格如有更改，恕不另行通知，敬请谅解！包装内产品或零配件型号，请以实物为准。

5 清洗

注

- 在清洗或拆卸本产品之前，请务必拔掉电源线，切断电源。
- 切勿将主机浸入水中。
- 机体不得用水清洗。必须用拧干之后的抹布或棉布将污渍擦干。

- 使用后，请随即将清水冲洗所有配件。
- 可使用配送的刷子，将果汁网上的残渣刷洗干净。其他配件上的残渣可用百洁布擦洗干净。
- 主机机体外侧可用湿抹布擦拭。
- 在储存产品前，用干抹布擦拭，确保产品是清洁且干燥的。

i 保修和服务

如果您需要服务或信息，或者有任何疑问，请访问飞利浦网站：www.philips.com/support。您也可与所在地的飞利浦客户服务中心联系，或者向飞利浦服务热线咨询。服务热线 4008 800 008。

环保回收

弃置产品时，请不要将其与一般生活垃圾堆放在一起；应将其交给官方指定的回收中心。这样做有利于环保。

? 故障分析及解决方法

如果本产品不能工作正常，请查询以下表格。如果问题仍未解决，则请联系您所在国家/地区的飞利浦客户服务中心。

故障	可能的原因	解决方法
通电后，按启动开关后，产品不工作。	电源插头和插座接触不良。	重新把电源插头插好。更换电源插座再试。
使用中停机。	电压过低。 食材过量。 机器使用时间过长。	检查电压是否过低。 断开电源将多余食材取出。 属正常现象，电机休息后会恢复工作。
工作时噪音很大。	螺旋推进器、果汁网未装到位，导致工作时运转不平稳。 机体内启动电机损坏。	将螺旋推进器、果汁网装到位。 送至就近的飞利浦公司维修点修理。