

始终如一地为您提供帮助

在以下网站上注册产品并获得支持

www.philips.com/welcome

有疑问？
请联系飞利浦

HR1883
HR1884



用户手册

使用产品前请仔细阅读本使用说明书
保留备用

PHILIPS



目录

1 您的榨汁机	4
2 重要信息	4
安全	4
电磁场 (EMF)	5
3 概览	6
4 首次使用前	6
5 安装榨汁机	7
6 使用榨汁机	8
使用水果冰配件	9
7 清洁	10
清洁前的拆卸	10
各部件清洁方法	11
8 故障分析及解决方法	13
9 环保回收	15
10 保修和服务	15

1 您的榨汁机

感谢您的惠顾，欢迎光临飞利浦！为了您能充分享受飞利浦提供的支持服务，请登陆以下网站注册您的产品：
www.philips.com/welcome。

2 重要信息

安全

使用产品之前，请仔细阅读本使用说明书，并妥善保管以备日后参考。

危险

- 请勿将榨汁机的主机浸入水或其它液体中，也不要自来水下冲洗，只能用湿布清洁。

警告

- 在将产品连接电源之前，请先检查产品所标电压与当地的供电电压是否相符。
- 切勿将本产品连接至外部定时器，以免发生危险。
- 本产品只能使用带接地线的电源插座。确保插头牢固插到电源插座上。

- 如果插头、电源线或其它组件受损，请不要使用本产品。为避免危险，必须由制造商或其维修部或类似的专职人员来更换。
- 使用前请检查果汁网、螺旋推进器等部件是否损坏，如果发现任何零部件损坏的情况，请勿使用该产品，同时联系离您最近的飞利浦服务中心，请勿自行拆卸主机，以免发生危险。
- 本产品不打算由肢体不健全、感觉或精神上有障碍或缺乏相关经验和知识的人（包括儿童）使用，除非有负责他们安全的人对他们使用本产品进行监督或指导。
- 应照看好儿童，确保他们不玩耍该产品。
- 将电源线放在儿童无法接触到的地方。不要将电源线悬挂在放置榨汁机支架的桌子或工作台的边缘上。
- 请勿用湿手去插接榨汁机插头、电源开关或按任何按钮。避免触电，漏电，发生火灾。
- 切勿让本产品无人看管的情况下运行。
- 在机器运行中，切勿将手指或其它物体伸进进料口和榨汁体中，以免发生危险或使产品受损。严禁使用任何物体替代推进杆，严禁将眼睛靠近进料口，以防意外。

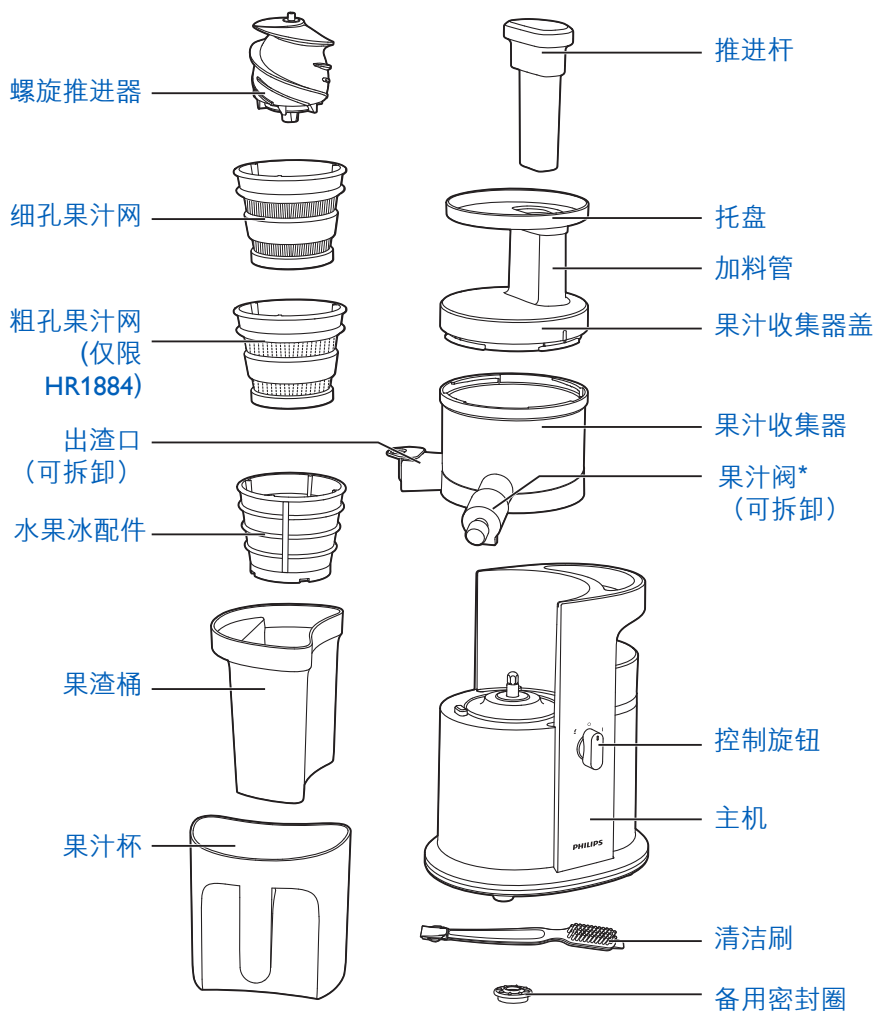
警告

- 本产品仅限家用。
- 切勿使用其它制造商生产的或未经飞利浦特别推荐的附件或部件。如果您使用了此类附件或部件，则本产品的保修将会失效。
- 禁止在不稳或倾斜的台面上使用本产品。
- 开启机器前务必确保所有组件均正确安装。
- 每次使用后，请拔下榨汁机的电源插头。
- 使用完毕后，请待电机和螺旋推进器停止转动，并确保断开电源后，才能取下其他可拆卸部件。
- 食材需切成块，以能放入榨汁体的进料口为宜；有核、硬籽、厚皮或硬壳的果蔬，请先将其去除后再进行加工。
- 不要对推进杆施加太大压力，以免影响榨汁质量，甚至可能导致螺旋推进器停转。
- 食物的色素可能使产品组件变色。在榨过某些果蔬后果汁网、果汁收集器盖、螺旋推进器等配件有可能染色，属于正常现象，不影响产品使用。
- 为了更好保证本产品的使用寿命，请不要一次性连续使用 **30** 分钟以上。
- 如在操作过程中机器设备自动停止，此时应关闭电源开关，将控制旋扭转至关闭位置“O”，然后再将控制旋扭转至反转位置“↙”，将食材退出，随后便可将控制旋扭转至开启位置“I”，使机器正常使用。如果仍然堵转，建议清理螺旋推进器内的食材，再继续使用。此举是对电机作出保护。
- 本产品各配件均不允许用超过 **60°C** 的热水及消毒柜消毒，以避免受热变形损坏。
- 请勿使用钢丝绒、研磨性清洁剂或腐蚀性液体（例如汽油或丙酮）来清洁产品

电磁场 (EMF)

本飞利浦产品符合所有有关暴露于电磁场的适用标准和法规。

3 概览



*向外拉果汁阀前端的阀塞即可开启果汁阀，向内推阀塞即可关闭果汁阀。

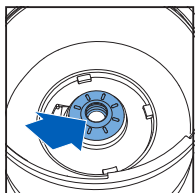
4 首次使用前

取出所有配件。首次使用前，请彻底清洁榨汁机的各部件（请参阅《清洁》一章）。使用榨汁机前，请确保所有部件完全干燥。

5 安装榨汁机

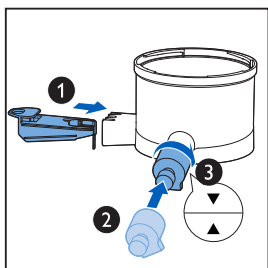
注意

- 使用榨汁机前确保果汁收集器上的密封圈已正确安装。

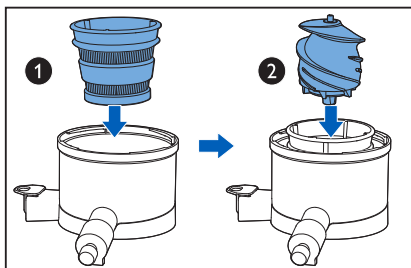


- 使用榨汁机前确保将出渣口正确安装，否则会影响出汁率。

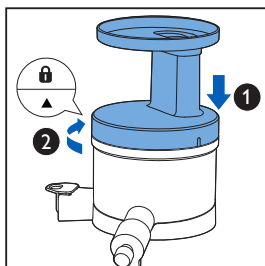
- 将出渣口可拆卸部件插入出渣口
①：将出汁口可拆卸部件插入出汁口②，顺时针旋转直至可拆卸部件上的🔒与出汁口上的▼标识对齐③。



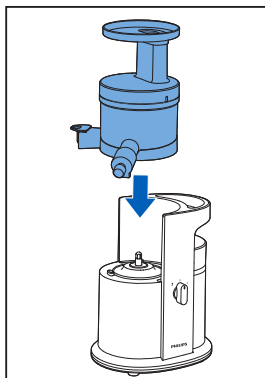
- 将果汁网放入果汁收集器内①，然后将螺旋推进器放入果汁网②。



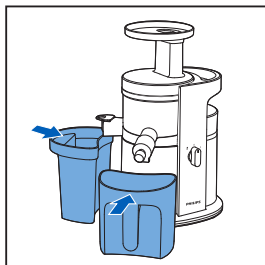
- 将盖子放在果汁收集器上①，顺时针旋转盖子直到盖子上的🔒与果汁收集器上的三角标识▲对齐②。



- 对齐果汁收集器和主机上的三角标识(▼、▲)，然后将果汁收集器插入主机。



- 分别将果渣桶和果汁杯放在出渣口和出汁口正下方。



6 使用榨汁机

警告

- 切勿将手指或其他物体伸入加料管。
- 如在操作过程中机器设备自动停止，此时应关闭电源开关，将控制旋钮转至关闭位置“O”，然后再将控制旋钮转至反转位置“↙”，将食材退出，随后便可将控制旋钮转至开启位置“|”，使机器正常使用。如果仍然堵转，建议清理螺旋推进器内的食材，再继续使用。此举是对电机作出保护。
- 不要对推进杆施加太大压力，以免影响榨汁效果，并可能使螺旋推进器停转。

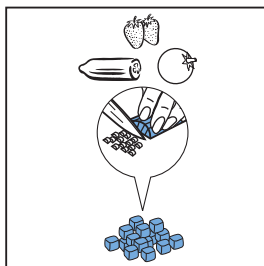
注意

- 只有将所有的部件正确安装，盖子与果汁收集器锁紧，榨汁机才能正常使用。
- 榨汁过程中，果汁收集器有轻微晃动是正常现象。
- 开始榨汁前，确保出渣口的可拆卸部件安装到位，以及将果汁杯和果渣杯放置于对应的出口下。
- 为防止汁液滴出，在拿离果汁杯前，向内推果汁阀的阀塞关闭果汁阀。
- 榨好的蔬果汁建议马上饮用，以免因放置时间过长影响蔬果汁质量。

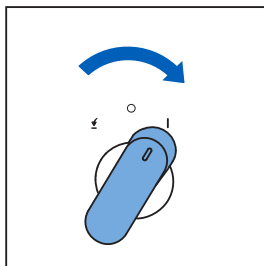
提示

- 应使用新鲜水果和蔬菜，因为新鲜水果和蔬菜含有更多的汁液。苹果，梨，菠萝，葡萄，石榴，柑橘类，瓜类等水果，以及胡萝卜，黄瓜，西红柿，芹菜茎等蔬菜适合用榨汁机榨汁。
- 厚皮需要事先去除，例如：菠萝，柑橘，石榴。没有必要去除水果的嫩皮或薄皮。
- 核或硬籽需要事先去除，例如桃子，李子，和樱桃。
- 榨汁机不适合榨多纤维或特别硬的蔬果，如甘蔗；以及富含淀粉的蔬菜和软性水果，如香蕉、木瓜、鳄梨、无花果或芒果。软性水果可冷冻后用水果冰配件制作水果冰淇淋。

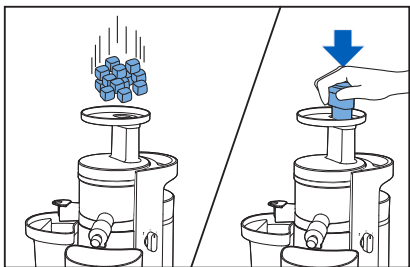
- 1 将果蔬洗净，切成能放入进料口的块状。



- 2 接通电源，并将控制钮向右转至开启位置“|”。

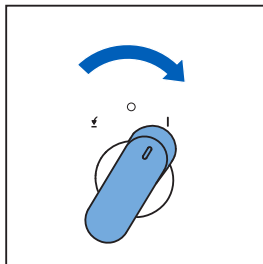


- 3 将切好的蔬果从加料管送入，并用推进杆柔和地向下压到螺旋推进器。

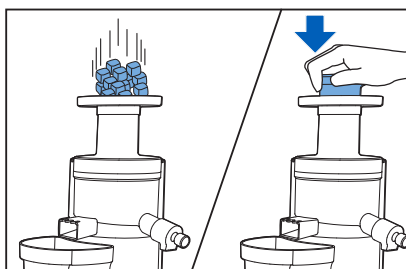


- 4 当加工完所有蔬果，出口不再有汁液流出时，将控制钮转回关闭位置，断开电源。

- 3 榨汁机安装完毕后，接通电源，并将控制钮向右转至开启位置“1”。

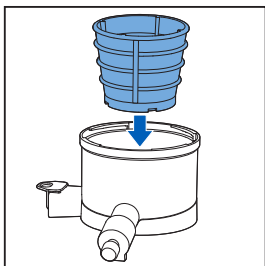


- 4 将冻好的水果放入加料管。

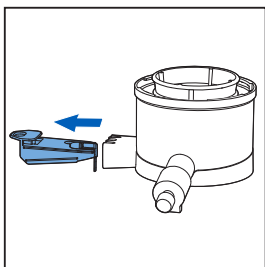


使用水果冰配件

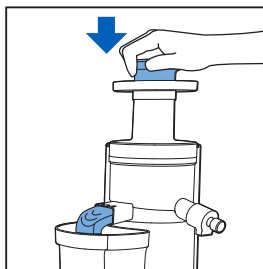
- 1 将果汁网换成水果冰配件。



- 2 取下出渣口的可拆卸部件。



- 5 水果冰将从出渣口排出。



注意

- 水果需要去皮去核后，取果肉切成约 2cm × 2cm 小块后冰冻。冰冻 10 个小时以上。
- 使用水果冰配件时，可将出汁口关闭。

7 清洁

! 警告

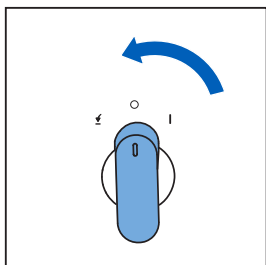
- 切勿使用钢丝绒、研磨性清洁剂或腐蚀性液体（例如酒精、汽油或丙酮）来清洁产品。
- 切勿将马达装置浸入水中，也不要在水龙头下冲洗。
- 切勿直接用手清洗果汁网，以免被划伤。

* 提示

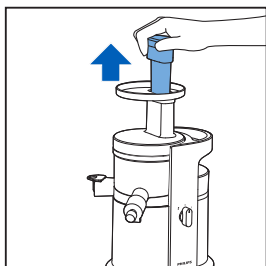
- 如果使用后立即清洁产品，则更容易清洗。

清洁前的拆卸

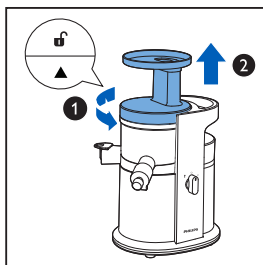
- 1 关闭机器，从插座上拔下插头，等待果汁网完全停止转动。



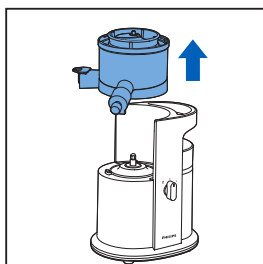
- 2 取出推进杆。



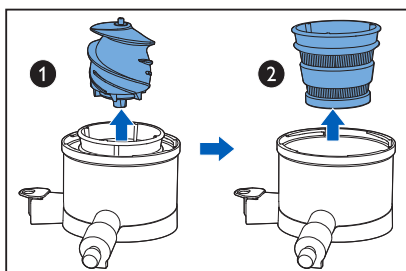
- 3 逆时针旋转盖子直到盖子上的锁扣与果汁收集器上的三角标识对齐，然后将盖子从果汁收集器上取下。



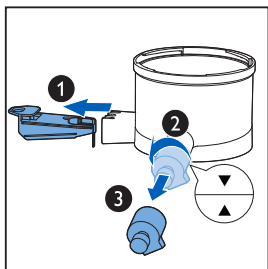
- 4 将果汁收集器从主体上取下。



- 5 取出螺旋推进器和果汁网。

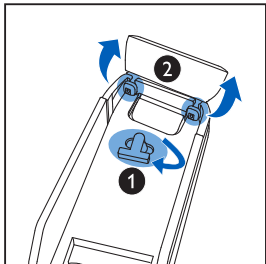


- 6 拨下出渣口可拆卸部件①；逆时针旋转出渣口上的可拆卸部件②，直至可拆卸部件上的🔒与出渣口上的▼标识对齐，然后将其拔出③。

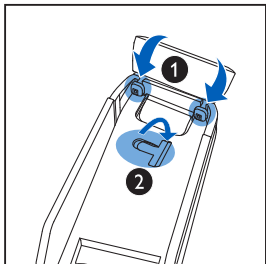


提示

- 如需拆除出渣口可拆卸部件上的橡胶垫片，先将一侧从固定槽中取出①，然后将另一侧从两个卡扣中取出②。

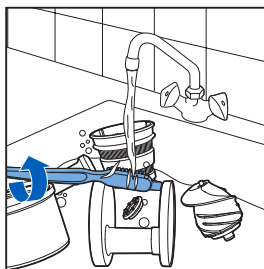


- 安装橡胶垫片时，先将橡胶垫片的一端嵌入卡扣①，然后将另一侧插入固定槽中②。



各部件清洁方法

- 1 将清洁刷蘸上加有少许清洁剂的热水，用清洁刷刷清洁各个部件，然后在自来水下冲洗。

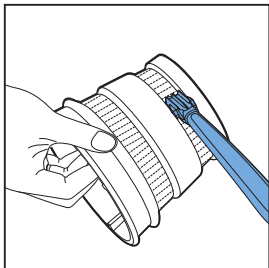


提示

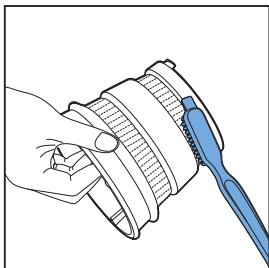
- 使用随附清洁刷的顶端和末端可方便清洁卡在各部件缝隙中的果渣。

清洁果汁网

- 1 使用清洁刷的硅胶末端将滤网表面的残渣去除。

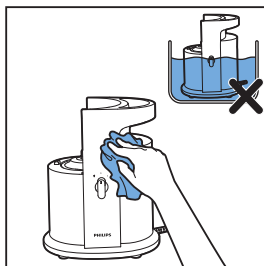


- 2 用清洁刷刷出滤网孔里的果蔬渣。



清洁机身

- 1 用湿抹布擦拭主体外侧。



注意

- 在储存产品前，用干抹布擦拭，确保产品是清洁且干燥的。

8 故障分析及解决方法

本章归纳了使用本产品时最可能遇到的问题。如果您无法根据下面的信息解决问题，请与贵国（地区）的飞利浦客户服务中心联系。

故障现象	可能原因	排除方法
通电并按启动开关后，产品不工作。	电源插头和插座接触不良。	重新把电源插头插好或更换电源插座再尝试。
	上盖未旋转到位。	按照说明书指示将上盖旋转到位。
电机单元发出异味。	电机最初使用正常现象。	最开始几次使用时有此现象，属正常情况。
	整机超负荷运作。	检查使用电压是否为铭牌所示电压。
榨汁机异常震动或噪音大。	电机单元故障。	关掉整机电源，并拔下电源插头，拿到当地指定专业维修点维修或拨打服务热线。
汁液从机体上部流出。	出渣口密封塞、果汁收集器密封圈是否漏装或未安装到位。	重新安装好出渣口密封塞和果汁收集器密封圈。
果汁中含果渣多。	果汁网破损。	关掉整机电源，并拔下电源插头，拿到当地指定专业维修点维修或拨打服务热线。
	果汁网（粗孔）榨硬性水果。	更换果汁网。
过滤器组件堵塞。	本产品不适合榨某些水果。	本产品不适合榨长纤维、多纤维及过硬的果蔬。
	加工量超负荷。	关掉整机电源，并拔下电源插头，待榨汁机完全停止转动后，清理进料管、螺旋推进器、果汁网、果汁收集器。
	果汁网没有清洗干净。	榨汁前请清洗果汁网。

故障现象	可能原因	排除方法
使用中停止运转。	加工量超负荷。	关掉整机电源，并拔下电源插头，待榨汁机完全停止转动后，清理进料管、螺旋推进器、果汁网、果汁收集器。
	放入带硬核的食材。	
上盖无法合紧。	机器连续运转时间过长	将控制旋钮回关闭位置，断开电源，让机器充分冷却。
	果汁网或螺旋推进器没有安装到位。	按说明书将各部件重新安装到位。
上盖无法打开	食材堆积在果汁收集器上端，没有被充分压榨。	将控制旋钮转至开启位置“ I ”，使机器继续榨汁。
	放入了异物或硬物。	将控制旋钮转至反转位置“ ↙ ”，使物体退出。
	上盖变形或损坏。	关掉整机电源，并拔下电源插头，拿到当地指定专业维修点维修或拨打服务热线。

9 环保回收

弃置产品时，请不要将其与一般生活垃圾堆放在一起；应将其交给官方指定的回收中心。这样做有利于环保。



10 保修和服务

如果您需要服务或信息，或者有任何疑问，请访问飞利浦网站：www.philips.com/support。您也可与所在地的飞利浦客户服务中心联系，或者向飞利浦服务热线咨询。

PHILIPS

产品 : 飞利浦榨汁机
型号 : HR1883
额定电压 : 220V ~
额定频率 : 50Hz
额定输入功率 : 200 W
生产日期 : 请见产品本体
产地 : 中国江苏苏州

飞利浦(中国)投资有限公司
上海市天目西路 218 号 1602-1605
全国顾客服务热线 : 4008 800 008

本产品根据国标 GB4706.1-2005, GB4706.30-2008, 制造

PHILIPS

产品 : 飞利浦榨汁机
型号 : HR1884
额定电压 : 220V ~
额定频率 : 50Hz
额定输入功率 : 200 W
生产日期 : 请见产品本体
产地 : 中国江苏苏州

飞利浦(中国)投资有限公司
上海市天目西路 218 号 1602-1605
全国顾客服务热线 : 4008 800 008

本产品根据国标 GB4706.1-2005, GB4706.30-2008, 制造

出版日期: 2015-03-11



© 2015 Koninklijke Philips N.V.



4241 210 19641