

Aina apuna

Rekisteröi tuote ja hae tukitietoja osoitteessa
www.philips.com/support



HTB3560



Käyttöopas

PHILIPS

Sisällysluettelo

1 Tärkeää	2	5 Asetusten muuttaminen	23
Turvallisuus	2	Kieliasetukset	23
3D-terveysvaroitus	3	Kuva- ja videoasetukset	23
Tuotteen huolto	3	Ääniasetukset	23
Ympäristöstä huolehtiminen	3	Lapsilukkoasetukset	24
		Näyttöasetukset	24
2 Kotiteatterijärjestelmä	4	Virransäästöasetukset	24
Päälaite	4	Kaiutinasetukset	24
Liittimet	4	Oletusasetusten palauttaminen	25
Kaukosäädin	5		
3 Liittäminen ja määrittäminen	7	6 Ohjelmiston päivittäminen	26
Kaiuttimien liittäminen	7	Ohjelmistoversion tarkistaminen	26
Liittäminen televisioon	8	Päivitä ohjelmisto internetin kautta	26
Äänen liittäminen televisiosta tai muista laitteista	9	Ohjelmiston päivittäminen USB- liitännän kautta	26
Kaiuttimien asetusten määrittäminen	10		
Määritä EasyLink (HDMI-CEC-ohjaus)	10	7 Tuotetiedot	28
Kotiverkkoon liittäminen ja asetusten määrittäminen	11		
4 Kotiteatterin käyttäminen	12	8 Vianmääritys	31
Koti-valikon käyttö	12		
Levyt	12	9 Huomaus	33
Datatiedostot	14	Tekijänoikeus	33
USB-muistilaitteet	15	Avoimen lähdekoodin ohjelmisto	33
Ääni-, video- ja kuva-asetukset	15	Vaatumustenmukaisuus	33
Radio	16	Tavaramerkit	33
MP3-soitin	17		
YouTube-videot	17	10 Kielikoodi	35
Picasa-verkkoalbumit	18		
Hallinta älypuhelimella	18	11 Hakemisto	36
Tietokoneen selaaminen DLNA:n kautta	19		
Äänen valitseminen	21		

1 Tärkeää

Perehdy kaikkiin ohjeisiin, ennen kuin alat käyttää tätä laitetta. Takuu ei ole voimassa, jos vika johtuu siitä, että ohjeita ei ole noudatettu. Perehdy kaikkiin ohjeisiin ennen kuin alat käyttää kotiteatteria. Takuu ei ole voimassa, jos vika johtuu siitä, että ohjeita ei ole noudatettu.

Turvallisuus

Sähköiskun tai tulipalon vaara!

- Älä altista tuotetta tai lisätarvikkeita sateelle tai vedelle. Älä aseta nestettä sisältäviä astioita kuten maljakoita tuotteen lähelle. Jos nesteitä kaatuu tuotteen päälle tai sisään, irrota laite heti verkkopistorasiasta. Ota yhteys Philipsin asiakastukeen, jotta tuote tarkastetaan ennen käyttöä.
- Älä aseta tuotetta tai lisätarvikkeita avotulen tai muiden lämmönlähteiden lähelle tai suoraan auringonvaloon.
- Älä koskaan aseta esineitä ilmastointiaukkoihin tai muihin tuotteen aukkoihin.
- Kun järjestelmän virta katkaistaan laitteen katkaisimesta tai irrottamalla pistoke, laite on helppo ottaa uudelleen käyttöön.
- Irrota tuotteen virtajohto pistorasiasta ennen ukkosmyrskyä.
- Irrota virtajohto aina vetämällä pistokkeesta, ei johdosta.

Oikosulun tai tulipalon vaara!

- Ennen kuin liität tuotteen pistorasiaan, varmista, että virran jännite vastaa laitteen takaseinään tai pohjaan painettua arvoa. Älä liitä tuotetta pistorasiaan, jos jännite ei ole sama.

Loukkaantumisen tai kotiteatterijärjestelmän vaurioitumisen vaara!

- Käytä seinälle kiinnitettävän tuotteen kiinnittämiseen ainoastaan tuotteen mukana toimitettua telineä. Kiinnitä

järjestelmä seinään, joka kestää tuotteen ja telineen painon. Koninklijke Philips Electronics N.V. Philips ei vastaa virheellisestä seinäkiinnityksestä, jonka seurauksena tapahtuu onnettomuus tai vahinko.

- Kiinnitä jalustalle kiinnitettävät kaiuttimet ainoastaan laitteen mukana toimitettuihin jalustoihin. Kiinnitä jalustat kaiuttimiin tiukasti. Sijoita asennetut jalustat tasaiselle pinnalle, joka kestää kaiuttimen ja jalustan yhteispainon.
- Älä koskaan aseta tuotetta tai muita esineitä virtajohtojen tai muiden elektronisten laitteiden päälle.
- Jos tuotetta kuljetetaan alle 5 °C:n lämpötilassa, poista tuote pakkauksesta ja anna sen lämmetä huoneenlämpöiseksi ennen sen liittämistä virtalähteeseen.
- Näkyvää ja näkymätöntä lasersäteilyä, kun laite on auki. Vältä altistumista säteelle.
- Älä kosketa levykelkan sisäistä optista linssiä.
- Jotkin tämän tuotteen osat on voitu valmistaa lasista. Estä loukkaantuminen ja vahingot käsittelemällä tuotetta varovasti.

Ylikuumentumisen vaara!

- Älä koskaan asenna tuotetta ahtaaseen tilaan. Jätä tuotteen ympärille vähintään 10 cm tilaa, jotta ilma pääsee kiertämään. Varmista, että verhot tai muut esineet eivät peitä tuotteen ilmastointiaukkoja.

Saastumisen vaara!

- Käytä aina samanlaisia paristoja yhdessä (älä sekoita esimerkiksi vanhoja ja uusia tai hiili- ja alkalipohjaisia paristoja keskenään).
- Räjähdyksen vaara, jos paristot asetetaan paikalleen väärin. Vaihda vain samanlaiseen tai vastaavaan.
- Poista käytetyt paristot kaukosäätimestä. Poista paristot myös, jos tiedät, ettei kaukosäädintä käytetä pitkään aikaan.
- Paristot ovat ongelmajätettä: toimita käytetyt paristot asianmukaiseen keräyspisteeseen.

Paristojen nielemisvaara!

- Tuote/kaukosäädin saattaa sisältää nappipariston, jonka voi vahingossa niellä. Pidä paristot aina poissa lasten ulottuvilta! Nieltä paristo voi aiheuttaa vakavan vamman tai kuoleman. Pariston nieleminen voi kahdessa tunnissa aiheuttaa vakavia sisäisiä palovammoja.
- Jos epäilet, että paristo on nieltä tai joutunut mihin tahansa ruumiin aukkoon, mene välittömästi lääkäriin.
- Kun vaihdat paristot, pidä aina kaikki uudet ja käytetyt paristot lasten ulottumattomissa. Varmista paristojen vaihtamisen jälkeen, että paristolokero menee kunnolla kiinni.
- Jos paristolokeroa ei saa kunnolla kiinni, lopeta tuotteen käyttäminen. Pidä tuote poissa lasten ulottuvilta ja ota yhteyttä valmistajaan.



Tämä on LUOKAN II laite, jossa on kaksoiseristys ja jossa ei ole maadoitusta.

3D-terveysvaroitus

Jos sinulla tai perheenjäsenilläsi on ollut epileptisiä tai valonarkuuteen liittyviä kohtauksia, puhu lääkärin kanssa, ennen kuin altistut vilkkuville valonlähteille, nopeille kuvasarjoille tai 3D-kuvalle.

Jos haluat välttää epä mukavaa oloa, kuten huimausta, päänsärkyä tai poissaolevuutta, älä katso 3D-kuvaa pitkään yhtäjaksoisesti. Jos tunnet huonovointisuutta, lopeta 3D-kuvan katselu äläkä aloita heti mitään mahdollisesti vaarallisia toimia (kuten ajaminen autolla), ennen kuin oireet loppuvat. Jos oireet jatkuvat, puhu lääkärin kanssa, ennen kuin jatkat 3D-kuvan katselua.

Vanhempien on tarkkailtava lapsiaan 3D-katselun aikana ja varmistettava, että he eivät kärsi edellä mainituista oireista. 3D-kuvan katselemista ei suositella alle 6-vuotiaille lapsille, koska heidän näkönsä ei ole vielä täysin kehittynyt.

Tuotteen huolto

- Älä aseta levykelkkaan muita esineitä kuin levyjä.
- Älä aseta naarmuuntuneita tai haljenneita levyjä levykelkkaan.
- Poista levyt levykelkasta, jos laite on käyttämättä pitkään.
- Puhdista laitetta vain mikrokuituliinalla.

Ympäristöstä huolehtiminen



Tuotteen suunnittelussa ja valmistuksessa on käytetty laadukkaita materiaaleja ja osia, jotka voidaan kierrättää ja käyttää uudelleen.



Tuotteeseen kiinnitetty ylivivutun roskakorin kuva tarkoittaa, että tuote kuuluu Euroopan parlamentin ja neuvoston direktiivin 2002/96/EY soveltamisalaan. Tutustu paikalliseen sähkö- ja elektroniikkalaitteiden keräysjärjestelmään. Toimi paikallisten sääntöjen mukaan äläkä hävitä vanhoja tuotteita talousjätteiden mukana. Tuotteen asianmukainen hävittäminen auttaa vähentämään ympäristölle ja ihmisille mahdollisesti koituvia haittavaikutuksia.



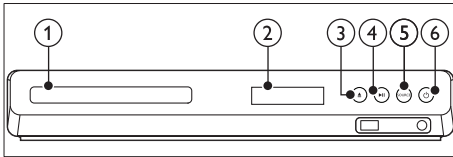
Tuotteessa on akkuja tai paristoja, joita EU:n direktiivi 2006/66/EY koskee. Niitä ei saa hävittää tavallisen kotitalousjätteen mukana. Tutustu paikalliseen akkujen ja paristojen keräysjärjestelmään. Hävittämällä tuotteet oikein ehkäiset ympäristö- ja henkilöhaittoja.

2 Kotiteatterijärjestelmä

Olet tehnyt erinomaisen valinnan ostaessasi Philipsin laitteen. Hyödynnä Philipsin tuki (esim. ilmoitus laitteiden ohjelmistopäivityksistä) ja rekisteröi laitteesi osoitteessa www.philips.com/welcome.

Päälaite

Tämä osa sisältää päälaitteen esittelyn.

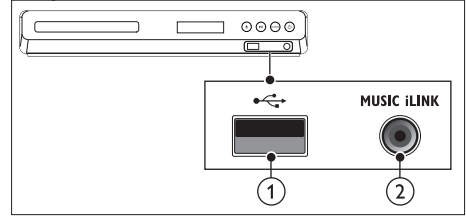


- 1 **Levyalusta**
- 2 **Näyttö**
- 3 **▲ (Avaa/Sulje)**
Levykelkan avaaminen tai sulkeminen tai levyn poisto laitteesta.
- 4 **▶|| (Toisto/Tauko)**
Levyn toistamisen aloittaminen, keskeyttäminen ja jatkaminen.
- 5 **SOURCE**
Kotiteatterin ääni- tai videolähteen valitseminen.
- 6 **⏻ (Valmiustila)**
Kotiteatterin käynnistäminen tai sen siirtäminen valmiustilaan.

Liittimet

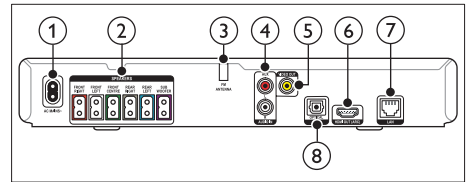
Tämä osa sisältää kotiteatterin liitäntöjen esittelyn.

Etupaneelin liitännät



- 1 **↔ (USB)**
USB-muistilaitteen ääni-, video- tai kuvatulo.
- 2 **MUSIC iLINK**
MP3-soittimen äänitulo.

Taustapaneelin liitännät



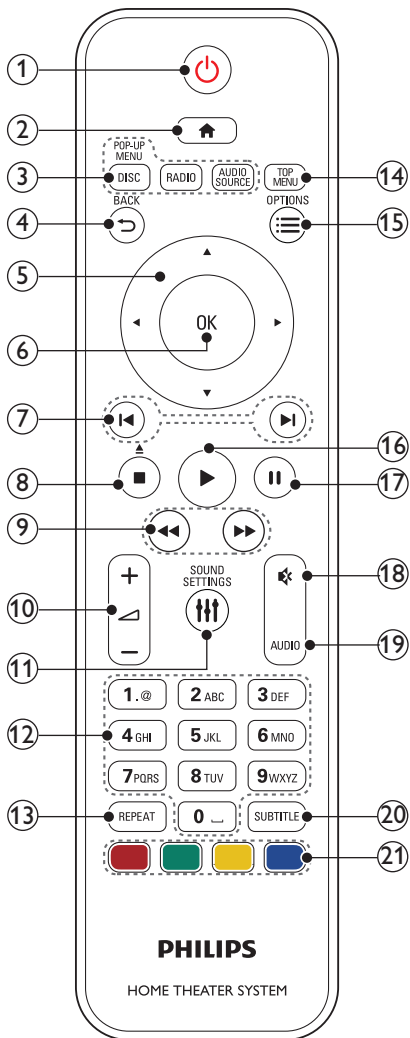
- 1 **AC MAINS**
Virtalähteen liitäntä.
- 2 **SPEAKERS**
Toimitettujen kaiuttimien ja subwooferin liitäntä.
- 3 **ANTENNA FM**
Kiinteä FM-antenni.
- 4 **AUDIO IN-AUX**
Television tai analogisen laitteen analogisen äänilähdön liitäntä.
- 5 **VIDEO OUT**
Television komposiittivideotulon liitäntä.
- 6 **HDMI OUT (ARC)**
Television HDMI-tulon liitäntä.
- 7 **LAN**
Laajakaistamodeemin tai -reitittimen LAN-tuloliitäntä.
- 8 **Optical audio output**

8 DIGITAL IN-OPTICAL

Television tai digitaalisen laitteen optisen äänilähdön liitäntä.

Kaukosäädin

Tämä osa sisältää kaukosäätimen esittelyn.



1 (Valmiustila)

- Kotiteatterin käynnistäminen tai sen siirtäminen valmiustilaan.
- Kun EasyLink on käytössä, paina painiketta vähintään kolme sekunnin ajan, jotta kaikki liitetyt HDMI CEC -yhteensopivat laitteet siirtyvät valmiustilaan.

2 (Koti)

Aloitusvalikon avaaminen.

3 SOURCE-painikkeet

- **DISC/POP-UP MENU** : vaihtaa levytilaan. Levyvalikon käyttö tai siitä poistuminen levyn toiston aikana.
- **RADIO** : vaihtaa FM-radioon.
- **AUDIO SOURCE** : Audiotulolähteen valitseminen.

4 BACK

- Palaaminen edelliseen valikkonäyttöön.
- Radiotilassa poista pikavalinta-asema pitämällä painiketta alhaalla.

5 Navigointipainikkeet

- Valikoissa siirtyminen.
- Radiotilassa voit aloittaa automaattihauksen painamalla vasemmalle tai oikealle.
- Radiotilassa voit viritää radiotaajuuksia painamalla ylös- tai alaspäin.

6 OK

Merkinän tai valinnan vahvistaminen.

7 ◀ / ▶ (Edellinen/Seuraava)

- Siirtyminen edelliseen tai seuraavaan kappaleeseen, osaan tai tiedostoon.
- Radiotilassa pikavalinta-aseman valitseminen.

8 ■ (Pysäytä) / Poisto (▲ / Avaa/Sulje)

- Toiston keskeyttäminen.
- Avaa tai sulje levykelkka tai poista levy laitteesta painamalla painiketta kolme sekuntia.

- 9 **◀◀ / ▶▶ (Pikahaku taaksepäin / Pikahaku eteenpäin)**
Haku taakse- tai eteenpäin. Hakunopeus muuttuu toistuvasti painettaessa.
- 10 **◀ +/- (Äänvoimakkuus)**
Äänvoimakkuuden lisääminen tai vähentäminen
- 11 **⏸ SOUND SETTINGS**
Äänivalintojen käyttö tai niistä poistuminen.
- 12 **Aakkosnumeeriset painikkeet**
Arvojen tai kirjainten kirjoittaminen (kuten tekstiviestit).
- 13 **REPEAT**
Uusintatoistotilan ottaminen käyttöön ja poistaminen käytöstä.
- 14 **TOP MENU**
Levyn päävalikon käyttö.
- 15 **☰ OPTIONS**
- Useampien toistovaihtoehtojen käyttäminen levyä tai USB-muistilaitetta toistettaessa.
 - Radiotilassa pikavalinta-aseman asettaminen.
- 16 **▶ (Toistaminen)**
Toiston aloittaminen tai jatkaminen.
- 17 **⏹ (Keskeytys)**
Toiston keskeyttäminen.
- 18 **✳ (Mykistys)**
Mykistä tai palauta ääni.
- 19 **AUDIO**
Äänen kielen tai kanavan valitseminen.
- 20 **SUBTITLE**
Videon tekstityskielen valitseminen.
- 21 **Väripainikkeet**
Blu-ray-levyjen tehtävien tai valintojen valinta.

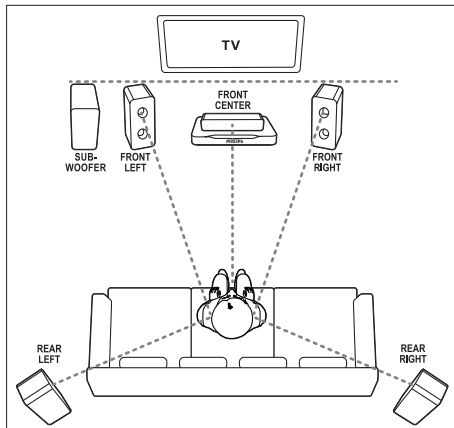
3 Liittäminen ja määrittäminen

Tämän osan avulla voit liittää kotiteatterin televisioon ja muihin laitteisiin ja tehdä määritykset.

Lue kotiteatterisi ja lisäosien perusliittämisestä pikaoppaasta.

Huomautus

- Tunniste- ja tehotiedot on mainittu laitteen takana olevassa arvokilvessä.
- Varmista ennen liittäntöjen tekemistä, että kaikki laitteet on irrotettu virtalähteestä.



Huomautus

- Surround-äänne vaikuttavat mm. huoneen muoto ja koko, seinien ja sisäkaton tyyppi, ikkunat ja heijastavat pinnat sekä kaiutinkustiikka. Etsi ihanneasetukset omaan tilanteeseesi kokeilemalla kaiuttimien eri sijainteja.

Kaiuttimien liittäminen

Kaiutinkaapeli värivärikodit helpottavat kytkemistä. Liitä kaiutin kotiteatteriin yhdistämällä kaiutinkaapelit samanvärisiin liitäntöihin.

Kaiuttimen sijainnilla on suuri merkitys Surround-äänivaikutelmaa määrittettäessä. Saat parhaan äänentoiston, kun käännät kaikki kaiuttimet istumapaikkaa kohti ja sijoitat ne korvan korkeudelle.

Sijoita kaiuttimet näiden yleisten ohjeiden mukaisesti.

- 1** Istuimen sijainti:
Tämä on kuuntelualueesi keskus.
- 2 FRONT CENTER** (etukeskikaiutin) -kaiutin:
Aseta keskikaiutin suoraan istuimen eteen joko TV:n ylä- tai alapuolelle.
- 3 FRONT LEFT** (etuvasen)- ja **FRONT RIGHT** (etuoikea) -kaiuttimet:
Sijoita vasen ja oikea kaiutin eteen yhtä kauas keskikaiuttimesta. Varmista, että vasen ja oikea kaiutin ja keskikaiutin ovat yhtä kaukana istuimesta.
- 4 REAR LEFT** (takavasen), ja **REAR RIGHT** (takaoikea) -kaiuttimet:
Aseta surround-takakaiuttimet istuimen vasemmalle ja oikealle puolelle joko samaan linjaan istuimen kanssa tai hieman sen taakse.
- 5 SUBWOOFER** (subwoofer):
Sijoita subwoofer vähintään metrin päähän television vasemmalle tai oikealle puolelle.

Jätä se noin kymmenen senttimetrin päähän seinästä.

Liittäminen televisioon

Voit katsella videoita liittämällä kotiteatterin televisioon. Voit kuunnella TV-ohjelmien ääntä kotiteatterin kaiuttimista. Käytä kotiteatterin ja television laadukkainta liittintä.

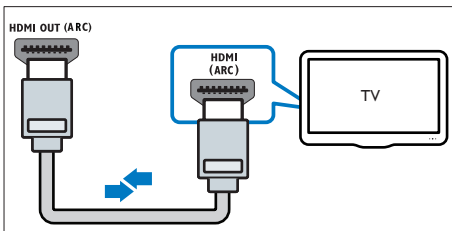
1. vaihtoehto: TV:n liittäminen HDMI-liitäntään (ARC)

Laadukkain video

Kotiteatteri tukee HDMI-versiota Audio Return Channel (ARC). Jos TV on HDMI ARC -yhteensopiva, voit liittää kotiteatterin televisioon helposti ja nopeasti HDMI ARC -liitäntällä.

Kun käytät HDMI ARC -liitäntää, et tarvitse toista äänikaapelia television äänen toistamiseksi kotiteatterin kautta.

- 1 Jos käytät nopeaa HDMI-kaapelia, liitä se kotiteatterin **HDMI OUT (ARC)**-liitäntään ja television **HDMI ARC**-liitäntään. TV:n **HDMI ARC**-liittimessä voi olla merkintä **HDMI IN** tai **HDMI**. Lisätietoja television liittännöistä on television käyttöoppaassa.



- 2 Ota HDMI-CEC käyttöön televisiossa. Lisätietoja on television käyttöoppaassa.
↳ Kun toistat levyä kotiteatterilla, video näkyy automaattisesti televisiossa ja ääni toistetaan automaattisesti kotiteatterin kautta.

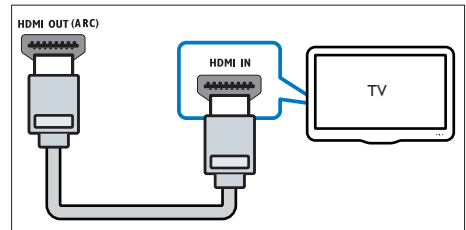
- 3 Jos television ääni ei toistu automaattisesti kotiteatterin kautta, määritä ääni manuaalisesti (katso 'Äänen määrittäminen' sivulla 11).

Vaihtoehto 2: liittäminen televisioon HDMI-kaapelilla

Laadukkain video

Jos TV ei ole HDMI ARC -yhteensopiva, liitä kotiteatteri televisioon HDMI-vakioliitäntällä. Kun käytät HDMI-vakioliitäntää, tarvitset toisen kaapelin television äänen toistamiseksi kotiteatterin kautta.

- 1 Jos käytät nopeaa HDMI-kaapelia, liitä se kotiteatterin **HDMI OUT (ARC)**-liitäntään ja television **HDMI**-liitäntään. TV:n HDMI-liittimessä voi olla merkintä **HDMI IN**.



- 2 Ota HDMI-CEC käyttöön televisiossa. Lisätietoja on television käyttöoppaassa.
↳ Kun toistat levyä kotiteatterilla, video näkyy automaattisesti televisiossa ja ääni toistetaan automaattisesti kotiteatterin kautta.
- 3 Voit toistaa televisio-ohjelmien ääntä kotiteatterin kautta liittämällä toisen äänikaapelin.
- 4 Jos television ääni ei toistu automaattisesti kotiteatterin kautta, määritä ääni manuaalisesti (katso 'Äänen määrittäminen' sivulla 11).

Huomautus

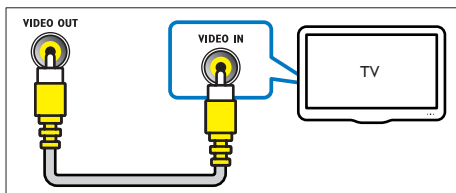
- Jos televisiossa on DVI-liitäntä, voit käyttää kotiteatterin televisioon HDMI-DVI-sovittimella.

3. vaihtoehto: television liittäminen komposiittivideoliitäntään

Peruslaatuinen video

Jos televisiossa ei ole HDMI-liitäntöjä, liitä kotiteatteri televisioon komposiittiliitännällä. Komposiittiliitäntä ei tue teräväpiirtovideota. Kun käytät komposiittiliitäntää, tarvitset toisen kaapelin television äänen toistamiseksi kotiteatterin kautta.

- Jos käytät komposiittivideokaapelia, liitä se kotiteatterin **VIDEO OUT**-liitäntään ja television komposiittivideoliitäntään. Komposiittivideoliitännässä voi olla merkintä **AV IN**, **VIDEO IN**, **COMPOSITE** tai **BASEBAND**.



- Valitse televisiossa oikea videotulo.
- Voit toistaa televisio-ohjelmien ääntä kotiteatterin kautta liittämällä toisen äänikaapelin. Valitse oikea äänitulo painamalla kotiteatterin **SOURCE**-painiketta toistuvasti.

Äänen liittäminen televisiosta tai muista laitteista

Voit toistaa television tai jonkin toisen laitteen ääntä kotiteatterin kautta.

Käytä television, kotiteatterin ja muiden laitteiden laadukkainta liitäntää.

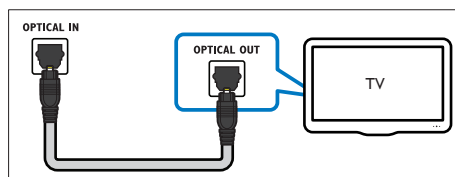
Huomautus

- Kun kotiteatteri ja TV on liitetty HDMI ARC -liitännän kautta, ääniliitäntää ei tarvita.

1. vaihtoehto: äänen liittäminen digitaalisella optisella kaapelilla

Laadukain ääni

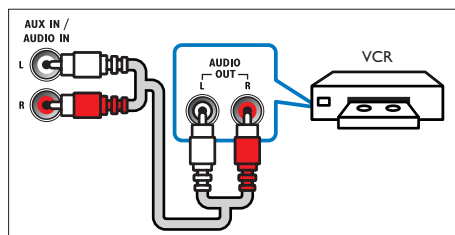
- Liitä optinen kaapeli kotiteatterin **OPTICAL**-liitäntään ja television tai muun laitteen **OPTICAL OUT**-liitäntään.
 - Digitaalisessa optisessa liitännässä voi olla merkintä **SPDIF** tai **SPDIF OUT**.



2. vaihtoehto: äänen liittäminen analogisilla äänikaapeleilla

Peruslaatuinen ääni

- Liitä analoginen kaapeli kotiteatterin **AUX**-liitäntöihin ja television tai muun laitteen **AUDIO OUT**-liitäntöihin.




Kaiuttimien asetusten määrittäminen

Määritä kaiuttimet manuaalisesti mukautettua surround-ääntä varten.

Ennen aloittamista

Tee tarvittavat liitännät pikaoppaan ohjeiden mukaan ja valitse sitten televisiossa kotiteatterin lähde.

- 1 Paina  (**Koti**) -painiketta.
- 2 Valitse [**Asennus**] ja paina sitten **OK**-painiketta.
- 3 Valitse [**Ääni**] > [**Kaiuttimien määrittäminen**].
- 4 Kirjoita jokaisen kaiuttimen etäisyys, kuuntele koeääniä ja muuta äänenvoimakkuutta. Etsi ihanneasetukset kokeilemalla kaiuttimia eri sijainneissa.

Määritä EasyLink (HDMI-CEC-ohjaus)

Tämä kotiteatteri tukee Philips EasyLink-toimintoa, joka käyttää HDMI-CEC (Consumer Electronics Control) -protokollaa. HDMI:n avulla liitettyjä EasyLink-yhteensopivia laitteita voidaan ohjata yhdellä kaukosäätimellä.


Huomautus

- Eri valmistajat käyttävät HDMI-CEC -toiminnosta eri nimiä. Lisätietoja laitteesta on laitteen käyttöoppaassa.
- Philips ei takaa 100-prosenttista yhteensopivuutta kaikkien HDMI CEC -laitteiden kanssa.

Ennen aloittamista


- Liitä kotiteatteri ja HDMI-CEC-yhteensopiva laite HDMI-liitännällä.
- Tee tarvittavat liitännät pikaoppaan ohjeiden mukaan ja valitse sitten televisiossa kotiteatterin lähde.

EasyLinkin ottaminen käyttöön


- 1 Paina  (**Koti**) -painiketta.
- 2 Valitse [**Asennus**] ja paina sitten **OK**-painiketta.
- 3 Valitse [**EasyLink**] > [**EasyLink**] > [**On**].
- 4 Ota HDMI-CEC-ohjaus käyttöön televisiossa ja muissa laitteissa. Lisätietoja on TV:n tai muiden laitteiden käyttöoppaissa.
 - Aseta television äänilähdöksi Vahvistin (TV-kaiuttimien sijaan). Lisätietoja on television käyttöoppaassa.

EasyLink-ohjaimet

EasyLink-ominaisuuden avulla voit hallita yhdellä kaukosäätimellä kotiteatteria, televisiota ja muita liitettyjä HDMI-CEC-yhteensopivia laitteita.

- [**1 kosk. toisto**] (Yhden painikkeen toisto): Kun levy on levykelkassa, palauta TV valmiustilasta painamalla  (**Toistaminen**) -painiketta ja aloita levyn toistaminen.
- [**1 kosk. valmius**] (Yhden painikkeen valmiustila): Jos yhden painikkeen valmiustila otetaan käyttöön kotiteatterissa, voit siirtää laitteet valmiustilaan TV:n tai muiden HDMI-CEC-laitteiden kaukosäätimellä.
- [**Äänentoistonhallinta**] (Äänentoiston hallinta): Jos äänentoiston hallinta otetaan käyttöön, liitetyn laitteen ääni toistetaan kotiteatterin kaiuttimien kautta automaattisesti, kun käynnistät toiston laitteessa.
- [**Äänitulon määrittäminen**] (Äänitulon määrittäminen): Jos äänentoiston hallinta ei toimi, määritä liitetty laite oikeaan äänituloliitännään kotiteatterissa (katso 'Äänen määrittäminen' sivulla 11).

Huomautus

- Muuta EasyLink-ohjauksen asetuksia painamalla  (**Koti**) ja valitse [**Asennus**] > [**EasyLink**].

Äänen määrittäminen

Jos liitetyn laitteen ääni ei kuulu kotiteatterin kaiuttimista, tarkista, että EasyLink on otettu käyttöön kaikissa laitteissa (katso 'EasyLinkin ottaminen käyttöön' sivulla 10). Määritä sitten EasyLink-äänentoistonhallinta.

- 1 Paina **🏠 (Koti)** -painiketta.
- 2 Valitse **[Asennus]** ja paina sitten **OK**-painiketta.
- 3 Valitse **[EasyLink] > [Äänentoistonhallinta] > [On]**.
 - Voit toistaa ääntä TV:n kaiuttimista valitsemalla **[Ei]**. Ohita seuraavat vaiheet.
- 4 Valitse **[EasyLink] > [Äänitulon määrittys]**.
- 5 Liitä liitetyjen laitteiden äänitulot kotiteatteriin näyttöön tulevien ohjeiden mukaisesti.
 - Jos liität kotiteatterin television HDMI ARC -liitäntään, varmista, että TV:n ääni on määritetty kotiteatterin ARC-tuloon.

Kotiverkkoon liittäminen ja asetusten määrittäminen

Kun liität kotiteatterin kotiverkkoon ja internetiin käytössäsi on:

- YouTube Leanback
- Picasa-verkkoalbumit
- BD-Live-sovellukset
- Ohjelmistopäivitys



Varoitus

- Tutustu verkkoreitittimeen ja verkon toimintaperiaatteisiin. Lue tarvittaessa verkkokomponenttien mukana toimitetut asiakirjat. Philips ei vastaa tietojen katoamisesta tai vahingoittumisesta.

Ennen aloittamista

- Varmista ohjelmistopäivitystä varten, että verkkoreitittimen nopea internet-

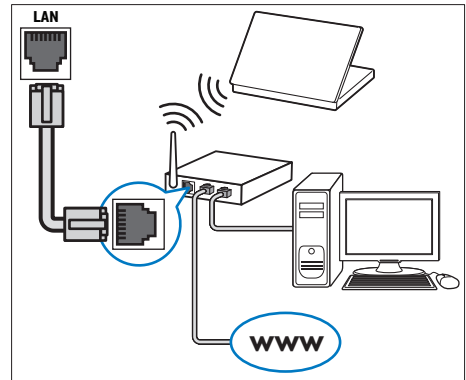
yhteys toimii, eivätkä palomuurit tai muut turvajärjestelmät estä sitä.

- Tee tarvittavat liitännät pikaoppaan ohjeiden mukaan ja valitse sitten televisiossa kotiteatterin lähde.

Kiinteän verkon määrittäminen

Vaatumukset

- Verkkoakaapeli (suora RJ45-kaapeli).
- Verkkoreititin (DHCP käytössä).



- 1 Liitä verkkoakaapeli kotiteatterin LAN-liitäntään ja verkkoreitittimeen.
- 2 Paina **🏠 (Koti)** -painiketta.
- 3 Valitse **[Asennus]** ja paina sitten **OK**-painiketta.
- 4 Valitse **[Verkko] > [Verkkoasennus] > [Kiinteä (Ethernet)]**.
- 5 Suorita asennus loppuun noudattamalla näytön ohjeita.
 - Jos yhteyden muodostaminen epäonnistuu, valitse **[Yritä uudelleen]** ja paina sitten **OK**-painiketta.
- 6 Valitse **[Lopeta]** ja poistu painamalla **OK**-painiketta.
 - Katsele verkkoasetuksia valitsemalla **[Asennus] > [Verkko] > [Näytä verkkoasetukset]**.

4 Kotiteatterin käyttäminen

Tässä luvussa on tietoja siitä, miten kotiteatterilla voi toistaa mediaa useista eri lähteistä.

Ennen aloittamista

- Suorita pikaoppaassa ja tässä käyttöoppaassa kuvatut tarvittavat liitännät.
- Vaihda TV oikeaan lähteeseen kotiteatteria varten.

Koti-valikon käyttö

Aloitusvalikon kautta voit helposti tarkastella liitettyjä laitteita, asetuksia ja kotiteatterin muita hyödyllisiä ominaisuuksia.

- 1 Paina **▲ (Koti)** -painiketta.
↳ Aloitusvalikko tulee näkyviin.
- 2 Valitse **Navigointipainikkeet** ja **OK**, kun haluat valita jonkin seuraavista:
 - **[toista levy]**: Käynnistä levyn toisto.
 - **[Selaa USB:tä]**: Avaa USB-sisältöselaimen
 - **[Picasa]**: Avaa Picasa-verkkoalbumit.
 - **[YouTube]**: Avaa YouTube Leanback-sivun.
 - **[selaa tietok]**: Avaa tietokoneen sisältöselaimen.
 - **[Asennus]**: Avaa valikkoja, joissa voit muuttaa videon, äänen tai muiden toimintojen asetuksia.
- 3 Poistu painamalla **▲ (Koti)**.

Levyt

Kotiteatterisi toistaa DVD-, VCD-, CD- ja Blu-ray-levyjä. Se toistaa myös kotitekoisia levyjä, kuten valokuvia, videota ja musiikkia sisältäviä CD-R-levyjä.

- 1 Aseta levy kotiteatteriin.

- 2 Jos levyn toisto ei ala automaattisesti, paina **DISC**-painiketta tai valitse **[tssta Levy]** aloitusvalikosta.
- 3 Toistoa hallitaan kaukosäätimellä (katso 'Kaukosäädin' sivulla 5).
 - Blue-ray-levyä toistettaessa on normaalia, että kuuluu vähän hurinaa. Tämä ei tarkoita, että kotiteatteri on viallinen.

Toistopainikkeet

Painike	Toimenpide
Navigointipainikkeet	Valikoissa siirtyminen.
OK	Merkinnän tai valinnan vahvistaminen.
▶ (Toistaminen)	Toiston aloittaminen tai jatkaminen.
 	Toiston keskeyttäminen.
■	Toiston keskeyttäminen.
◀ / ▶	Siirtyminen edelliseen tai seuraavaan kappaleeseen, osaan tai tiedostoon.
◀◀ / ▶▶	Pikakelaus taakse- tai eteenpäin. Hakunopeus muuttuu toistuvasti painettaessa.
AUDIO	Äänen kielen tai kanavan valitseminen.
SUBTITLE	Videon tekstityskielen valitseminen.
DISC/ POP-UP MENU	Levyvalikon käyttäminen tai sulkeminen.
☰ OPTIONS	Lisäasetusten käyttäminen ääni-, video- tai mediatiedostoja toistettaessa (katso 'Ääni-, video- ja kuva-asetukset' sivulla 15).

Painike	Toimenpide
REPEAT	Uusintatoistotilan ottaminen käyttöön ja poistaminen käytöstä.

Kuvan ja äänen tahdistaminen

Jos ääntä ja videota ei ole tahdistettu, viivytä ääntä siten, että se on samassa tahdissa kuvan kanssa.

- 1 Paina **III SOUND SETTINGS**-painiketta.
- 2 Valitse **AUD SYNC** ja paina sitten **OK**-painiketta.
- 3 Tahdista ääni videokuvan kanssa painamalla **Navigoitipainikkeet**-painiketta (ylös/alas).
- 4 Vahvista valinta painamalla **OK**.

Blu-ray 3D -levyn toistaminen

Kotiteatteri toistaa Blu-ray 3D -videota. Lue 3D-terveysvaroitusta ennen 3D-levyn toistamista.

Vaatimukset

- 3D-TV.
- 3D-TV:n kanssa yhteensopivat 3D-lasit.
- 3D Blu-ray -video
- Nopea HDMI-kaapeli

- 1 Liitä kotiteatteri 3D-yhteensopivaan televisioon nopealla HDMI-kaapelilla.
- 2 Varmista, että 3D-videoasetukset on otettu käyttöön. Paina **▲ (Koti)** ja valitse **[Asennus] > [Video] > [Katso 3D-videota] > [Auto]**.
 - Toista 3D-levyjä 2D-tilassa valitsemalla **[Ei]**.
- 3 Toista Blu-ray 3D-levy ja laita 3D-silmälasit päähän.
 - Video näkyy 2D:nä videohaun aikana ja tietyissä toistotiloissa. Videonäyttö palaa 3D-tilaan, kun jatkat toistoa.

Blu-ray-levyjen lisänäkömät

Jos Blu-ray-levy tukee Lisänäkömää, voit katsella pienessä ikkunassa lisämateriaaleja, kuten kommentteja. Lisänäkömää kutsutaan myös nimellä Picture-in-Picture.

- 1 Ota Lisänäkömä käyttöön Blu-ray-levyvalikosta.
- 2 Kun toistat elokuvaa, paina **OPTIONS**.
↳ Asetusvalikko avautuu.
- 3 Valitse **[PIP-valinta] > [PIP]**.
 - Videon mukaan näytetään PIP-valikko [1] tai [2].
 - Poista Lisänäkömä käytöstä valitsemalla **[Ei]**.
- 4 Valitse **[2. äänen kieli]** tai **[2. tekstityskieli]**.
- 5 Valitse kieli ja paina **OK**-painiketta.

Blu-ray-levyjen BD-Live-palvelut

Jos Blu-ray-levyllä on BD-Live-sisältöä, voit käyttää lisäominaisuuksia, joita ovat esimerkiksi internet-keskustelu ohjaajan kanssa, uusimmat elokuvatrailerit, pelit, taustakuvat ja soittoäänät. BD-Live-palvelut ja sisältö vaihtelevat levyittäin.

Vaatimukset

- Blu-ray-levy, jossa on BD-Live-sisältöä.
- USB-muistilaitte, jossa on vähintään 1 Gt muistia.

- 1 Liitä kotiteatteri kotiverkkoon ja internetiin (katso 'Kotiverkkoon liittäminen ja asetusten määrittäminen' sivulla 11).
- 2 Liitä USB-muistilaitte kotiteatteriin.
- 3 Paina **▲ (Koti)** -painiketta ja valitse **[Asennus]**.
- 4 Ota BD-Live käyttöön valitsemalla **[Lisäasetukset] > [BD-Live-suojaus] > [Ei]**.
 - Poista BD-Live käytöstä valitsemalla **[On]**.
- 5 Valitse levyvalikosta BD-Live-kuvake ja paina sitten **OK**-painiketta.

↳ BD-Live alkaa latautua. Latausaika riippuu levyistä ja Internet-yhteydestä.

- 6 Selaa BD-Live-palvelua **Navigationipainikkeet**-painikkeella ja valitse vaihtoehto **OK**-painikkeella.

Huomautus

- Tyhjennä muistilaitteen muisti painamalla **🏠 (Koti)** ja valitse **[Asennus] > [Lisäasetukset] > [Tyhjennä muisti]**.

Datatiedostot

Kotiteatteri toistaa kuva-, ääni- ja videotiedostoja levyltä tai USB-muistilaitteesta. Ennen kuin toistat tiedoston, tarkista, että kotiteatterisi tukee sen tiedostomuotoa (katso 'Tiedostomuodot' sivulla 28).

- 1 Toista tiedostot levyltä tai USB-muistilaitteesta.
- 2 Keskeytä toisto: **■**
 - Aloittaaksesi toiston uudeleen siitä missä pysäytit videon, paina **▶ (Toistaminen)**.
 - Toista video alusta painamalla **OK**.

Huomautus

- Jotta voit toistaa DivX:n DRM -suojattuja tiedostoja, liitä kotiteatteri televisioon HDMI-kaapelilla.

Tekstitys

Jos video sisältää tekstityksen useilla kielillä, valitse tekstityksen kieli.

Huomautus

- Varmista, että tekstitystiedostolla on täsmälleen sama nimi kuin videotiedostolla. Jos videotiedoston nimi on esimerkiksi elokuva.avi, anna tekstitystiedostolle nimeksi elokuva.srt tai elokuva.sub.
- Kotiteatteri tukee seuraavia tiedostomuotoja: .srt, .sub, .txt, .ssa, .aas, .smi ja .sami. Jos tekstit eivät näy oikein, vaihda merkistö.

- 1 Toistaessasi videota valitse kieli painamalla **SUBTITLE**.
- 2 Jos DivX-videon tekstitykset eivät näy oikein, vaihda merkistö seuraavien vaiheiden mukaisesti.
- 3 Paina **OPTIONS**-painiketta.
↳ Asetusvalikko avautuu.
- 4 Valitse **[Merkistö]** ja valitse sitten merkistö, joka tukee tekstitystä.

Eurooppa, Intia, latinalainen Amerikka ja Venäjä

Merkistö	Kieli
[Vakio]	englanti, albania, tanska, hollanti, suomi, ranska, gaeli, saksa, italia, kurdi (latinalainen), norja, portugali, espanja, ruotsi, turkki
[Keski-Eurooppa]	Keski-Eurooppa: albania, kroaatti, tšekki, hollanti, englanti, saksa, unkar, iiri, puola, romania, slovakki, sloveeni ja sorbi
[Kyrillinen]	Bulgaria, valkovenäjä, englanti, makedonia, moldavia, venäjä, serbia ja ukraina
[Kreikka]	kreikka
[baltialainen]	viro, latvia ja liettua

DivX:n VOD-koodi

Ennen kuin ostat DivX-videoita ja katselet niitä kotiteatterijärjestelmälläsi, rekisteröi kotiteatterisi DivX VOD -koodia käyttäen osoitteessa www.divx.com.

- 1 Paina **🏠 (Koti)** -painiketta.

- 2 Valitse [**Asennus**] ja paina sitten **OK**-painiketta.
- 3 Valitse [**Lisäasetukset**] > [**DivX® VOD Code**].
↳ Kotiteatterin DivX VOD -rekisteröintikoodi näkyy ruudussa.

USB-muistilaitteet

Toista kuva-, ääni- ja videotiedostoja, jotka on tallennettu USB-muistilaitteeseen, kuten MP4-soittimeen tai digitaalikameraan.

Vaatimukset

- USB-muistilaite, joka on FAT- tai NTFS-alustettu ja joka on yhteensopiva Mass Storage Class -luokan kanssa.
- Mediatiedosto yhdessä tuetuista tiedostomuodoista (katso 'Tiedostomuodot' sivulla 28).



Huomautus

- Jos käytät USB-jatkokaapelia, USB-keskitintä tai useiden USB-muistikorttien lukijaa, USB-muistilaitetta ei ehkä voida tunnistaa.

- 1 Liitä USB-muistilaite kotiteatterin (USB) -liitäntään.
- 2 Paina (**Koti**) -painiketta.
- 3 Valitse [**selaa USB:tä**] ja paina sitten **OK**-painiketta.
↳ Sisältöselain tulee näyttöön.
- 4 Valitse tiedosto ja paina **OK**-painiketta
- 5 Ohjaa toistoa toistopainikkeilla (katso 'Toistopainikkeet' sivulla 12).

Ääni-, video- ja kuva-asetukset

Käytä lisäominaisuuksia toistaessasi kuva-, ääni- tai videotiedostoja levyiltä tai USB-muistilaitteesta.

Ääniasetukset

Toista ääniraita, levy tai kansio uudelleen toistaessasi ääntä.

- 1 Paina **OPTIONS** toistuvasti, kun haluat selata seuraavia toimintoja:
 - **RPT TRACK / RPT FILE**: Toista nykyinen raita tai tiedosto uudelleen.
 - **RPT DISC / RPT FOLDER**: Levyn tai kansion kaikkien raitojen uusintatoisto.
 - **RPT RANDOM**: Ääniraitojen toistaminen satunnaisessa järjestyksessä.
 - **RPT OFF**: Toistotilan poistaminen käytöstä.

Videoasetukset

Valitse videotuiston aikana esimerkiksi tekstitys, äänen kieli, aikahaku ja kuva-asetuksia. Videolähteestä riippuen jotkut asetukset eivät ole saatavilla.

- 1 Paina **OPTIONS**-painiketta.
↳ Videoasetusvalikko tulee näkyviin.
- 2 Painamalla **Navigointipainikkeet** ja **OK** voit vaihtaa:
 - [**Äänen kieli**]: Videon ääniraidan kielen valitseminen.
 - [**Tekstityskieli**]: Videon tekstityskielen valitseminen.
 - [**Tekstityksen siirto**]: Tekstityksen sijainnin säätäminen ruudussa.
 - [**Tiedot**]: Nykyisten toistotietojen näyttäminen.
 - [**Merkistö**]: Valitse DivX-tekstitystä tukeva merkistö.
 - [**Aikahaku**]: Siirtyminen videon tiettyyn kohtaan antamalla kohtauksen ajan.
 - [**2. äänen kieli**]: Valitse 2. äänen kieli Blu-ray-videolle.
 - [**2. tekstityskieli**]: Valitse 2. tekstityskieli Blu-ray-videolle.
 - [**Nimike**]: Tietyn nimikkeen valitseminen.
 - [**Osat**]: Tietyn osan valitseminen.
 - [**Kulmaluettelo**]: Toisen kamerakulman valitseminen.

- **[Valikot]:** Levyvalikon näyttö.
- **[PIP-valinta]:** Näytä Kuva kuvassa -ikkuna, kun toistetaan Blu-ray-levyä, joka tukee Bonusnäkyä.
- **[Zoom]:** Zoomaaminen videon kohtaukseen tai kuvaan. Paina **Navigointipainikkeet** (vasen/oikea) ja valitse zoomauskerroin.
- **[Toista]:** Osan tai nimikkeen uusintatoisto.
- **[Toista A-B]:** Kahden pisteen merkitseminen osan tai raidan sisällä uusintatoistoa varten tai toistotilan poistaminen käytöstä.
- **[Kuva-asetukset]:** Esimääritetyn väriasetuksen valitseminen.

Kuva-asetukset

Katsellessasi kuvia zoomaa kuvaa, kierrä sitä, lisää animaatio diaesitykseen ja säädä kuva-asetuksia.

- 1 Paina **OPTIONS**-painiketta.
↳ Kuva-asetusvalikko avautuu.
- 2 Valitse ja säädä seuraavia asetuksia painamalla **Navigointipainikkeet** ja **OK**:
 - **[Kierrä +90]:** Kuvan kierto 90 astetta myötäpäivään.
 - **[Kierrä -90]:** Kuvan kierto 90 astetta vastapäivään.
 - **[Zoom]:** Zoomaaminen videon kohtaukseen tai kuvaan. Paina **Navigointipainikkeet** (vasen/oikea) ja valitse zoomauskerroin.
 - **[Tiedot]:** Kuvatietojen näyttö.
 - **[Dian kesto]:** Näyttönopeuden valitseminen kuvaesityksen jokaiselle kovalle.
 - **[Dian animointi]:** Kuvaesityksen animoinnin valitseminen.
 - **[Kuva-asetukset]:** Esimääritetyn väriasetuksen valitseminen.
 - **[Toista]:** Valitun kansion uusintatoisto.

Musiikkidiaesitys

Jos kuva- ja äänitiedostot ovat samalla levyllä tai USB-muistilaitteessa, voit luoda musiikkidiaesityksen.

- 1 Valitse ääniraita ja paina **OK**-painiketta.
- 2 Paina **↩ BACK** ja siirry kuvakansioon.
- 3 Valitse valokuva ja aloita diaesitys painamalla **▶ (Toistaminen)** -painiketta.
- 4 Pysäytä diaesitys painamalla **■** -painiketta.
- 5 Pysäytä musiikin toisto painamalla **■** -painiketta.

Huomautus

- Varmista, että kotiteatteri tukee kuva- ja äänimuotoja (katso 'Tiedostomuodot' sivulla 28).

Radio

Kuuntele FM-radiota kotiteatterisi kautta ja tallenna jopa 40 radioasemapaikkaa.

Huomautus

- AM- ja digitaaliradiota ei tueta.
- Jos stereosignaalia ei havaita tai asemia havaitaan alle viisi, näyttöön ilmestyy viesti, jossa kehoitetaan asentamaan radioasemat uudelleen.

- 1 Pidennä kotiteatterin takana olevaa FM-antennia ja aseta se etäälle televisiosta tai muista säteilylähteistä.
- 2 Paina **RADIO**-painiketta.
↳ Jos olet jo asentanut radioasemia, viimeksi kuuntelemasi radioasema soi.
↳ Jos et ole asentanut radioasemia, viesti **AUTO INSTALL...PRESS PLAY** ilmestyy näyttöpaneeliin. Paina **▶ (Toistaminen)** -painiketta.
- 3 Kuuntele ja vaihda radioasemia kaukosäätimellä.

Painike	Toimenpide
◀ / ▶ Tai	Valitse pikavalinta- asema.
Aakkosnumeeriset painikkeet	
Navigointipainikkeet	Vasen/oikea:Hae radioasemaa. Ylös/alas:Hienosäädä radiotaajuutta.
■	Lopeta radioasemien asennus painamalla tätä painiketta.
↶ BACK	Poista pikavalintakanava painamalla pitkään.
OPTIONS	Manuaal.: 1) Paina ≡ OPTIONS - painiketta. 2) Valitse pikavalinta ◀ / ▶ -painikkeilla. 3) Tallenna radioasema painamalla ≡ OPTIONS -painiketta uudelleen. Automaattinen: Jos haluat asentaa radioasemat uudelleen, paina painiketta kolmen sekunnin ajan.

Virityskaavio

Joissakin maissa on mahdollista vaihdella FM-
virityskaaviota 50 kHz:n ja 100 kHz:n välillä.
Virityskaavion vaihtaminen poistaa kaikki
radioasemien pikavalinnat.

- 1 Painamalla **RADIO**-painiketta.
- 2 Painamalla ■ -painiketta.
- 3 Pidä ▶ (**Toistaminen**) -painiketta alhaalla ja
vaihdta 50 kHz:n ja 100 kHz:n välillä.

MP3-soitin

Liitä MP3-soitin äänitiedostojen toistamista
varten.

Vaatimukset

- MP3-soitin.
- 3,5 mm:n stereoäänikaapeli.

- 1 Liitä MP3-soitin kotiteatterin
MUSIC iLINK-liitäntään 3,5 mm:n
stereoäänikaapelilla.
- 2 Paina **AUDIO SOURCE** -painiketta
toistuvasti, kunnes näyttöpaneeliin ilmestyy
teksti **MUSIC I-LINK**.
- 3 Valitse toistettavat äänitiedostot ja aloita
toisto MP3-soittimen painikkeilla.

YouTube-videot

Katso YouTube-videoita kotiteatterissasi.

- 1 Liitä kotiteatteri kotiverkkoon, jossa on
nopea internet-yhteys (katso 'Kotiverkkoon
liittäminen ja asetusten määrittäminen'
sivulla 11).
- 2 Paina 🏠 (**Koti**) -painiketta.
- 3 Valitse [**YouTube**] ja paina sitten **OK**-
painiketta.
↳ YouTube Leanback -sivu avautuu.
- 4 Voit selata YouTube-sivua
kuvaruutuohjeiden mukaan.
- 5 Valitse ja selaa sovelluksia kaukosäätimen
avulla.

Painike	Toimenpide
Navigointipainikkeet	Ylös: Avaa kuvaruutunäppäimistön. Alas: Avaa toistopainikkeet näyttöön. Vasen/oikea: Videon valitseminen soittolistasta.

- Jos painikkeita ei paineta muutaman sekunnin aikana, kuvaruutupainikkeet ja valikko sulkeutuvat automaattisesti.
- 6** Poistu YouTube-sivulta painamalla **⬆️ (Koti)** -painiketta.

Picasa-verkkoalbumit

Käytä Picasa-verkkoalbumia kotiteatterissa.

Vaatimukset

- Picasa-verkkoalbumit-tili.

- 1** Liitä kotiteatteri kotiverkkoon ja internetiin (katso 'Kotiverkkoon liittäminen ja asetusten määrittäminen' sivulla 11).
- 2** Paina **⬆️ (Koti)** -painiketta.
- 3** Valitse [**Picasa**] ja paina sitten **OK**-painiketta.
- 4** Kirjautu sisään Picasa-verkkotiliisi.
 - Kun kirjautut sisään ensimmäisen kerran, valitse [**Uusi käyttäjä**], ja kirjoita käyttäjätunnuksesi ja salasanasasi. Tallenna sisäänkirjautietosi myöhempää käyttöä varten.
 - Jos olet kirjautunut sisään aiemmin, valitse tallennettu käyttäjätunnus ja kirjoita salasana.
- 5** Voit näyttää albumeja tai kuvia valitsemalla kuvaruutuvalinnat.
- 6** Poistu Picasa-valikosta painamalla **⬆️ (Koti)** -painiketta.

Diaesityksen katseleminen

- 1** Valitse [**Omat kuvat**] Picasa-valikosta, ja paina **OK**-painiketta.
 - ↳ Picasa-verkkoalbumissa olevat valokuva-albumit näytetään.
- 2** Katsele valokuvaa koko näytössä valitsemalla kuva ja painamalla **OK**-painiketta.
- 3** Näytä kuvat diaesityksenä painamalla uudelleen **OK**-painiketta.
- 4** Diaesityksen aikana saat esiin enemmän toistovaihtoehtoja **OPTIONS**-painikkeella.
- 5** Palaa edelliseen näyttöön painamalla **↶ BACK**-painiketta.

Hallinta älypuhelimella

Voit käyttää mobiililaitetta, kuten iPhonea (iOS 3.1.3 tai uudempi), Android-puhelinta (2.1 tai uudempi), iPadia, tai tablet-laitetta

- kotiteatterin hallintaan
- datalevyn tai USB-muistilaitteen selaamiseen
- ääniasetusten muuttamiseen
- sisällön toistamiseen ja jakamiseen kotiverkossa olevista laitteista.

Ennen aloittamista

- Liitä kotiteatteri, mobiililaitte ja muut DLNA-yhteensopivat laitteet samaan kotiverkkoon (katso 'Kotiverkkoon liittäminen ja asetusten määrittäminen' sivulla 11).
 - Videolaatu on parempi, kun käytät kiinteää yhteyttä aina, kun se on mahdollista.
- Mukauta kotiteatterin verkon nimeä.
- Lataa Philips **MyRemote** -sovellus mobiililaitteeseen.
 - Hae sovellus iPhoneille tai iPadille **App Store** -sovelluskaupasta.
 - Hae sovellus Android-puhelimelle tai -tablet-laitteelle **Market** (Android Market) -palvelusta.

kotiteatterin hallintaan

- 1 Avaa mobiililaitteessa **MyRemote**-sovellus.
- 2 Valitse kotiteatteri (sen verkkonimi) aloitusnäytöstä.
 - ↳ Selauspalkki tulee näkyviin näytön alaosaan.
 - Jos kotiteatteria ei löydy, tarkista verkkoysteys tai käynnistä haku uudelleen napauttamalla **Devices**-välilehteä mobiililaitteessa.
- 3 Saat lisää vaihtoehtoja valitsemalla yhden seuraavista välilehdistä.
 - Palaa edelliseen näyttöön painamalla **BACK**-painiketta.

Asetus	Toimenpide
App	Palaa laitteen aloitusnäyttöön.
Home	
Media	DISC: Selaa ja toista tiedostoja, jotka on tallennettu datalevylle. USB: Selaa ja toista tiedostoja, jotka on tallennettu USB-muistilaitteella.
Remote	Käytä kaukosäädintä mobiililaitteesta. Voit ottaa käyttöön lisää painikkeita vetämällä sormella näytössä vasemmalle tai oikealle. Vain olennaiset painikkeet ovat käytössä mobiililaitteessa. Jotkin toiminnot, kuten valmiustila ja pitkään painaminen, eivät ole käytössä mobiililaitteessa.

- 4 Valitse vaihtoehto tai määritä asetukset noudattamalla näytön ohjeita.

Tietokoneen selaaminen DLNA:n kautta

Avaa ja toista kotiteatterissa kuva-, ääni- ja videotiedostoja kotiverkossa olevasta tietokoneesta tai mediapalvelimesta.

Ennen aloittamista

- Asenna DLNA-yhteensopiva mediapalvelinsovellus laitteeseen. Varmista, että lataat sovelluksen, joka toimii parhaiten laitteessa. Esimerkiksi
 - Windows Media Player 11 tai uudempi PC-tietokoneelle
 - Twonky Media Server Mac- tai PC-tietokoneelle
- Ota käyttöön median jakaminen. Käytön helpottamiseksi olemme liittäneet mukaan seuraavien sovellusten ohjeet:
 - Windows Media Player 11 (katso 'Microsoft Windows Media Player 11' sivulla 20)
 - Windows Media Player 12 (katso 'Microsoft Windows Media Player 12' sivulla 20)
 - Twonky Media Macille (katso 'Macintosh OS X Twonky Media (v4.4.2)' sivulla 20)



Huomautus

- Saat lisätietoa näistä sovelluksista tai muista mediapalvelimista mediapalvelinohjelmiston käyttöoppaasta.

Mediapalvelinohjelmiston määrittäminen

Määritä mediapalvelinohjelmisto, joka mahdollistaa median jakamisen.

Ennen aloittamista

- Liitä kotiteatteri kotiverkkoosi (katso 'Kotiverkkoon liittäminen ja asetusten määrittäminen' sivulla 11). Videolaatu on parempi, kun käytät kiinteää yhteyttä aina, kun se on mahdollista.
- Liitä tietokone ja muut DLNA-yhteensopivat laitteet samaan kotiverkkoon.
- Varmista, että tietokoneen palomuuri sallii mediasoitinohjelmien suorittamisen (tai että mediapalvelinohjelmisto on palomuurin poikkeusluettelossa).

- Käynnistä tietokoneesi ja reititin.

Microsoft Windows Media Player 11

- 1 Käynnistä Windows Media Player tietokoneessa.
- 2 Valitse **Kirjasto**-välilehti ja **Median jakaminen**.
- 3 Kun valitset **Median jakamisen** tietokoneessa, **näyttöön tulee ponnahdusikkuna. Valitse Jaa media -ruutu ja napsauta OK.**
↳ **Median jakaminen** -näyttö avautuu.
- 4 Varmista, että **Median jakaminen** -ikkunassa näkyy laite, jonka kohdassa on merkintä **Tuntematon laite**.
↳ Jos tuntematon laite ei näy noin minuutin kuluessa, varmista että tietokoneen palomuuuri ei estä yhteyttä.
- 5 Valitse tuntematon laite ja napsauta **Salli**-painiketta.
↳ Laitteen viereen ilmestyy vihreä merkki.
- 6 Windows Media Player jakaa oletusarvoisesti tiedostoja näistä kansioista: **Omat musiikkitiedostot**, **Omat kuvatiedostot** ja **Omat videotiedostot**. Jos tiedostot ovat muissa kansioissa, valitse **Kirjasto > Lisää kirjastoon**.
↳ **Lisää kirjastoon** -näyttö avautuu.
 - Valitse tarvittaessa **Lisäasetukset**, jotta voit nähdä valvottujen kansioiden luettelon.
- 7 Valitse **My folders and those of others I can access** (Omat ja toisten käytettävät kansiot) ja **Lisää**.
- 8 Lisää muita mediatiedostoja sisältäviä kansioita seuraamalla ohjeita.

Microsoft Windows Media Player 12

- 1 Käynnistä Windows Media Player tietokoneessa.
- 2 Valitse Windows Media Player -ohjelmassa **Virtautus**-välilehti ja valitse sitten **Ota median virtautus käyttöön**.
↳ **Mediavirtausasetukset**-näyttö avautuu.

- 3 Valitse **Ota median virtautus käyttöön**.
↳ Palaat Windows Media Player -näyttöön.
- 4 Napsauta **Virtautus**-välilehteä ja valitse **Lisää virtautusasetuksia**.
↳ **Mediavirtausasetukset**-näyttö avautuu.
- 5 Varmista, että mediaohjelma näkyy **paikallisverkkonäytössä**.
↳ Jos et näe mediaohjelmaa, tarkista että tietokoneen palomuuuri ei estä yhteyttä.
- 6 Valitse mediaohjelma ja valitse **Sallittu**.
↳ Mediaohjelman viereen ilmestyy vihreä nuoli.
- 7 Windows Media Player jakaa oletusarvoisesti tiedostoja näistä kansioista: **Omat musiikkitiedostot**, **Omat kuvatiedostot** ja **Omat videotiedostot**. Jos tiedostot ovat muissa kansioissa, valitse **Järjestä**-välilehti ja **Hallitse kirjastoja > Musiikki**.
↳ **Musiikkikirjaston sijainnit** -näyttö avautuu.
- 8 Lisää muita mediatiedostoja sisältäviä kansioita seuraamalla ohjeita.

Macintosh OS X Twonky Media (v4.4.2)

- 1 Osta ohjelmisto osoitteesta www.twonkymedia.com tai lataa ilmainen 30 päivän kokeiluversio Macintosh-tietokoneeseesi.
- 2 Avaa Macintoshissa Twonky Media -ohjelma.
- 3 Valitse Twonky Media Server -näytössä **Basic Setup** (Perusasetukset) ja **First Steps** (Ensivaiheet).
↳ **Ensivaiheet**-näyttö avautuu.
- 4 Anna mediapalvelimellesi nimi ja valitse sitten **Save changes** (Tallenna muutokset).
- 5 Palattuasi Twonky Media -ruutuun valitse **Basic Setup** (Perusasetukset) ja **Sharing** (Jakaminen).
↳ **Jakaminen**-näyttö avautuu.

- 6 Selaa ja valitse jaettavat kansiot ja valitse sitten **Save Changes** (Tallenna muutokset).
↳ Macintoshisi tutkii kansiot automaattisesti uudelleen ja valmistelee ne jaettaviksi.

Tiedostojen toistaminen tietokoneesta

Huomautus

- Varmista ennen multim mediasisällön toistamista tietokoneesta, että kotiteatteri on liitetty kotiverkkoon ja mediapalvelinohjelmisto on määritetty oikein.

- 1 Paina **⬆️ (Koti)** -painiketta.
- 2 Valitse **[selaa tiedot]** ja paina sitten **OK**-painiketta.
↳ Sisältöselain tulee näyttöön.
- 3 Valitse verkossa oleva laite.
↳ Valitun laitteen kansiot tulevat näkyviin. Kansionimet saattavat vaihdella mediapalvelimesta riippuen.
 - Jos kansiot eivät näy, varmista, että olet ottanut median jakamisen käyttöön valitussa laitteessa, jotta sisältöä voidaan jakaa.
- 4 Valitse tiedosto ja paina **OK**-painiketta
 - Joitakin mediatiedostoja ei ehkä toisteta yhteensopivuusongelmien vuoksi. Tarkista kotiteatterin tukemat tiedostomuodot.
- 5 Ohjaa toistoa toistopainikkeilla (katso 'Toistopainikkeet' sivulla 12).

Äänen valitseminen

Tässä luvussa kerrotaan, miten valitaan paras ääni videolle tai musiikille.

- 1 Paina **≡ SOUND SETTINGS**-painiketta.
- 2 Avaa ääniasetukset kuvaruudussa painamalla **Navigointipainikkeet** (vasen/ oikea).

Ääniasetukset	Kuvaus
SOUND	Äänitilan valitseminen.
SURROUND	Surround-äänen tai stereoäänen valitseminen.
TREBLE	Korkean taajuuden äänilähdön säätäminen.
MID	Keskitaajuuden äänilähdön säätäminen.
BASS	Matalan taajuuden äänilähdön säätäminen.
AUD SYNC	Äänen viivyttäminen ja tahdistaminen videokuvan kanssa.

- 3 Valitse jokin vaihtoehto ja paina **OK**-painiketta.
- 4 Poistu painamalla **↩️ BACK**.
Jos et paina painiketta minuutin kuluessa, valikko poistuu automaattisesti.

Äänitila

Valitse videolle tai musiikille sopiva esimääritetty äänitila.

- 1 Paina **≡ SOUND SETTINGS**-painiketta.
- 2 Valitse **SOUND** ja paina sitten **OK**-painiketta.
- 3 Valitse asetus ruudussa painamalla **Navigointipainikkeet**-painiketta (ylös/alas):
 - **MOVIE**: Nauti elokuvaäänikokemuksesta.
 - **MUSIC**: Herätä henkiin musiikin alkuperäinen studio- tai konserttiäänitysympäristö.
 - **ORIGINAL**: Koe elokuvien ja musiikin alkuperäinen ääni, ilman lisättyjä äänitehosteita.
 - **NEWS**: Optimoitu puhe ja selkeät äänet auttavat kuulemaan jokaisen sanan.
 - **GAMING**: Nauti pelien jännittävistä äänistä.
- 4 Vahvista valinta painamalla **OK**.

Surround-tila

Surround-tiloilla koet täydellisen kuunteluelämyksen.

- 1 Paina **III SOUND SETTINGS**-painiketta.
- 2 Valitse **SURROUND** ja paina sitten **OK**-painiketta.
- 3 Valitse asetus ruudussa painamalla **Navigointipainikkeet**-painiketta (ylös/alas):
 - **AUTO**: Äänivirtaan perustuva Surround-ääni.
 - **MULTI-CH**: Vaikuttava monikanavaääni takaa laadukkaan elokuvanautinnon.
 - **STEREO**: Kaksikanavainen stereoääni. Soveltuu musiikin kuunteluun.
- 4 Vahvista valinta painamalla **OK**.

Taajuuskorjain

Säädä kotiteatterin korkean taajuuden (diskantti), keskitaajuuden (keskialue) ja matalan taajuuden (basso) asetuksia.

- 1 Paina **III SOUND SETTINGS**-painiketta.
- 2 Valitse **TREBLE**, **MID** tai **BASS** ja paina sitten **OK**-painiketta.
- 3 Paina **Navigointipainikkeet** (ylös/alas) ja säädä taajuutta.
- 4 Vahvista valinta painamalla **OK**.


5 Asetusten muuttaminen

Kotiteatterin asetukset on jo määritetty optimaalisen suorituskyvyn mukaan. Jos sinulla ei ole syytä muuttaa asetusta, on suositeltavaa pitää oletusasetus.

Huomautus

- Harmaana näkyviä asetuksia ei voi muuttaa.
- Palaa edelliseen valikkoon  **BACK**-painikkeella. Poistu valikosta painamalla  **(Koti)** -painiketta.


Kieliasetukset

- 1 Paina  **(Koti)** -painiketta.
- 2 Valitse **[Asennus]** ja paina sitten **OK**-painiketta.
- 3 Valitse **[Valinnat]** ja paina sitten **OK**-painiketta.
- 4 Painamalla **Navigointipainikkeet** ja **OK** voit vaihtaa:
 - **[Valikkokieli]**: Valitse valikon kieli.
 - **[Ääni]**: Valitse levyn äänen kieli.
 - **[Tekstitys]**: Valitse levyn tekstityskieli.
 - **[Levyvalikko]**: Valitse levyn valikkokieli.

Huomautus

- Jos haluamasi levyn kieli ei ole käytettävissä, voit valita luettelosta **[Muut]**-asetuksen ja syöttää 4-numeroisen kielikoodin, joka löytyy tämän oppaan lopusta (katso 'Kielikoodi' sivulla 35).
- Jos valitset kielen, jota ei ole levyllä, kotiteatteri käyttää levyn oletuskieltä.


Kuva- ja videoasetukset

- 1 Paina  **(Koti)** -painiketta.
- 2 Valitse **[Asennus]** ja paina sitten **OK**-painiketta.
- 3 Valitse **[Video]** ja paina sitten **OK**-painiketta.
- 4 Painamalla **Navigointipainikkeet** ja **OK** voit vaihtaa:
 - **[TV-ruutu]**: Valitse TV-ruudulle sopiva kuvasuhde.
 - **[HDMI-video]**: Valitse tarkkuus videosignaalille, joka lähetetään kotiteatterin **HDMI OUT (ARC)**-liitännästä. Varmista, että televisio tukee valittua kuvatarkkuutta.
 - **[HDMI Deep Color]**: Nauti luonnollisen näköisestä kuvasta televisiossa miljardeissa väreissä. Kotiteatteri on liitettävä HDMI-kaapelilla Deep Color -TV:hen.
 - **[Kuva-asetukset]**: Valitse videonäytön ennalta määritellyt väriasetukset.
 - **[Katso 3D-videota]**: Aseta HDMI-video tukemaan 3D- tai 2D-videota.

Huomautus

- Jos vaihdat asetusta, varmista, että televisio tukee uutta asetusta.

Ääniasetukset

- 1 Paina  **(Koti)** -painiketta.
- 2 Valitse **[Asennus]** ja paina sitten **OK**-painiketta.
- 3 Valitse **[Ääni]** ja paina sitten **OK**-painiketta.

- 4 Painamalla **Navigointipainikkeet** ja **OK** voit vaihtaa:
- **[Yökuuntelu]**: Vähennä kovien äänen voimakkuutta kotiteatterissa, kun haluat kuunnella hiljaisella voimakkuudella. Yötila on käytettävissä vain toistettaessa Dolby-koodattuja DVD-levyjä ja Blu-ray-levyjä.
 - **[HDMI-ääni]**: Määritä HDMI-äänilähtö TV:stä tai poista HDMI-äänilähtö käytöstä TV:stä.
 - **[Äänen oletusasetukset]**: Palauta kaikkien äänitilojen taajuuskorjainasetukset oletusarvoihin.

Lapsilukkoasetukset

- 1 Paina **▲ (Koti)** -painiketta.
- 2 Valitse **[Asennus]** ja paina sitten **OK**-painiketta.
- 3 Valitse **[Valinnat]** ja paina sitten **OK**-painiketta.
- 4 Painamalla **Navigointipainikkeet** ja **OK** voit vaihtaa:
 - **[Muuta salasana]**: Määritä tai muuta lapsilukon salasana. Jos käytössä ei ole salasanaa tai olet unohtanut sen, kirjoita **0000**.
 - **[Lapsilukko]**: Ikäluokituksen sisältävien levyjen käytön rajoittaminen. Jos haluat toistaa kaikki levyt välittämättä ikäluokituksista, valitse **8** tai **[Ei]**.

Näyttöasetukset

- 1 Paina **▲ (Koti)** -painiketta.
- 2 Valitse **[Asennus]** ja paina sitten **OK**-painiketta.
- 3 Valitse **[Valinnat]** ja paina sitten **OK**-painiketta.

- 4 Painamalla **Navigointipainikkeet** ja **OK** voit vaihtaa:
- **[Automaattinen tekstityksen siirto]**: Ota käyttöön tai poista käytöstä tekstityksen automaattinen sijainnin vaihtaminen televisioissa, jotka tukevat tätä ominaisuutta.
 - **[Näyttöpaneeli]**: Määritä kotiteatterin etunäytön kirkkaus.
 - **[VCD PBC]**: Ota käyttöön tai poista käytöstä niiden VCD- ja SVCD-levyjen sisältövalikonavigointi, joissa on toistonhallintaominaisuus.

Virransäästöasetukset

- 1 Paina **▲ (Koti)** -painiketta.
- 2 Valitse **[Asennus]** ja paina sitten **OK**-painiketta.
- 3 Valitse **[Valinnat]** ja paina sitten **OK**-painiketta.
- 4 Painamalla **Navigointipainikkeet** ja **OK** voit vaihtaa:
 - **[Näytönsäästäjä]**: Ota käyttöön kotiteatterin näytönsäästötila, kun laite ei ole ollut käytössä 10 minuuttia.
 - **[Valmiustila]**: Siirrä kotiteatteri valmiustilaan, kun laite ei ole ollut käytössä 30 minuuttia. Tämä ajastin toimii vain, kun levy tai USB-toisto keskeytetään tai pysäytetään.
 - **[Uniajastin]**: Aseta uniajastimen kesto, jotta kotiteatteri siirtyy valmiustilaan määritetyn ajanjakson jälkeen.

Kaiutinasetukset

- 1 Paina **▲ (Koti)** -painiketta.
- 2 Valitse **[Asennus]** ja paina sitten **OK**-painiketta.
- 3 Valitse **[Lisäasetukset]** ja paina sitten **OK**-painiketta.

4 Painamalla **Navigointipainikkeet** ja **OK** voit vaihtaa:

- **[Parannettu ääni]**: Ota äänen jälkikäsitteily käyttöön kaiuttimessa, valitse ennalta määritetty äänitila ja ota käyttöön karaokeasetukset (jos tuote tukee karaokea) valitsemalla **[On]**. Toista levyn alkuperäiset äänet valitsemalla **[Ei]**.



Vihje

- Ota käyttöön äänen jälkikäsitteilyn ennen kuin valitset esimääritetyn äänitilan (katso 'Äänitila' sivulla 21).

Oletusasetusten palauttaminen

- 1 Paina **🏠 (Koti)** -painiketta.
- 2 Valitse **[Asennus]** ja paina sitten **OK**-painiketta.
- 3 Valitse **[Lisäasetukset]** > **[Palauta oletusasetukset]** ja paina **OK**-painiketta.
- 4 Valitse **[OK]** ja vahvista **OK**-painikkeella.
↳ Kotiteatterin oletusasetukset palautetaan lukuun ottamatta joitakin asetuksia, kuten lapsilukkoa ja DivX VoD -rekisteröintikoodia.

6 Ohjelmiston päivittäminen

Philips yrittää jatkuvasti parantaa tuotteitaan. Saat parhaat ominaisuudet ja tuen, kun päivität kotiteatteriin uusimman ohjelmiston.

Vertaa nykyisen ohjelmistosi versiota uusimpaan versioon osoitteessa www.philips.com/support. Jos nykyinen versio on vanhempi kuin uusin Philipsin tukisivustosta saatavilla oleva versio, päivitä kotiteatteriin uusin ohjelminen.



Varoitus

- Älä asenna ohjelmistoversiota, joka on vanhempi kuin tuotteen nykyinen ohjelmistoversio. Philips ei ole vastuussa vanhemman ohjelmistoversion lataamisen aiheuttamista ongelmista.

Ohjelmistoversion tarkistaminen

Tarkista kotiteatteriin asennetun ohjelmiston versio.

- 1 Paina (Koti).
- 2 Valitse **[Asennus]** ja paina sitten **OK**-painiketta.
- 3 Valitse **[Lisäasetukset]** > **[Versiotiedot]** ja paina **OK**-painiketta.
↳ Ohjelmiston versiotiedot näytetään.

Päivitä ohjelminen internetin kautta

- 1 Liitä kotiteatteri kotiverkkoon, jossa on nopea internet-yhteys. (katso 'Kotiverkkoon liittäminen ja asetusten määrittäminen' sivulla 11)

- 2 Paina (Koti).
- 3 Valitse **[Asennus]** ja paina sitten **OK**-painiketta.
- 4 Valitse **[Lisäasetukset]** > **[Ohjelmistopäivitys]** > **[Verkko]**.
↳ Jos päivitettävää sisältöä löydetään, saat kehoitteen aloittaa tai peruuttaa päivityksen.
- 5 Vahvista päivitys noudattamalla TV:n ohjeita.
↳ Kun ohjelmistopäivitys on valmis, kotiteatteri sammuu automaattisesti. Jos näin ei tapahdu, irrota virtajohto muutamaksi sekunniksi ja liitä se sitten uudelleen.



Huomautus

- Jos kotiteatteri ei voi muodostaa yhteyttä Philips-palvelimeen, valitse (Koti).
- Määritä verkko valitsemalla **[Asennus]** > **[Verkko]** > **[Verkkosäätö]**.

Ohjelmiston päivittäminen USB-liitännän kautta

Vaatimukset

- FAT- tai NTFS-alustettu USB Flash -asema, jossa on vähintään 75 Mt muistia. Älä käytä USB-kiintolevyä.
- Tietokone, jossa on internet-yhteys.
- Arkistoapuohjelma, joka tukee ZIP-tiedostomuotoa.

Vaihe 1: lataa uusin ohjelminen

- 1 Liitä USB Flash -asema tietokoneeseen.
- 2 Avaa selaimessa sivu www.philips.com/support.
- 3 Etsi Philipsin tukisivustosta tuotteesi ja kohta **Ohjelmistot ja ohjaimet**.
↳ Ohjelmistopäivitys on saatavilla zip-tiedostona.

- 4 Tallenna zip-tiedosto USB Flash -aseman juurihakemistoon.
- 5 Pura ohjelmiston päivitystiedosto pakkausohjelmalla juurihakemistoon.
↳ Tiedostot puretaan USB Flash -aseman **UPG_ALL**-kansioon.
- 6 Irrota USB Flash -asema tietokoneesta.

Vaihe 2: päivitä ohjelmisto



Varoitus

- Älä katkaise kotiteatterista virtaa tai irrota USB Flash -asemaa päivityksen aikana.

- 1 Liitä USB Flash -asema (jossa on ohjelmistopäivitys) kotiteatteriin.
 - Varmista, että levykelkka on kiinni eikä sisällä ole levyä.
- 2 Paina **🏠 (Koti)** -painiketta.
- 3 Valitse **[Asennus]** ja paina sitten **OK**-painiketta.
- 4 Valitse **[Lisäasetukset] > [Ohjelmistopäivitys] > [USB]**.
- 5 Vahvista päivitys noudattamalla näytön ohjeita.
↳ Kun päivitys on valmis, kotiteatteri sammuu automaattisesti. Jos näin ei tapahdu, irrota virtajohto muutamaksi sekunniksi ja liitä se sitten uudelleen.

7 Tuotetiedot

Huomautus

- Muotoilu ja tiedot voivat muuttua ilman erillistä ilmoitusta.

Aluekoodit

Aluekoodi on merkitty kotiteatterin takapaneelissa tai pohjassa olevaan tyyppikilpeen.

Maa	DVD	BD
Eurooppa, Iso-Britannia		
Tyyntenmeren puoleinen Aasia, Taiwan, Korea		
Latinalainen Amerikka		
Australia, Uusi-Seelanti		
Venäjä, Intia		
Kiina		

Mediamuodot

- AVCHD, BD, BD-R/BD-RE, BD-Video, DVD-Video, DVD+R/+RW, DVD-R/-RW, DVD+R/-R DL, CD-R/CD-RW, ääni-CD, video-CD/SVCD, kuvatiedostot, MP3-tiedostot, WMA-tiedostot, DivX Plus HD -tiedostot, USB-muistilaitte

Tiedostomuodot

- Ääni: .aac, .mka, .mp3, .wma, .wav
- Video: .avi, .divx, .mp4, .mkv, .mpg, .mpeg
- Kuva: .jpg, .jpeg, .gif, .png

Äänimuodot

Kotiteatterisi tukee seuraavia äänitiedostoja.

Tiedostopääte	Säiliötiedostomuoto	Äänikoodi	Bitinopeus
.mp3	MP3	MP3	32 kbps ~ 320 kbps
.wma	ASF	WMA	64 kbps ~ 160 kbps
.aac	AAC	AAC, HE-AAC	192 kbps
.wav	WAV	PCM	1,4 Mbps
.m4a	MKV	AAC	192 kbps
.mka	MKA	PCM	27,648 Mbps
.mka	MKA	Dolby Digital	640 kbps
.mka	MKA	DTS core	1,54 Mbps
.mka	MKA	MPEG	912 kbps
.mka	MKA	MP3	32 kbps ~ 320 kbps
.mka	MKA	WMA	64 kbps ~ 160 kbps
.mka	MKA	AAC, HE-AAC	192 kbps

Videomuodot

Jos käytössäsi on teräväpiirto-TV, kotiteatterisi voi toistaa videotiedostosi seuraavin asetuksin:

- Tarkkuus: 1920 x 1080 pikseliä
- Kuvataajuus: 6~ 30 kuvaa sekunnissa.

.avi-tiedostot AVI-säiliössä

Äänikoodekki	Videokoodekki	Bittinopeus
PCM, Dolby Digital, DTS core, MP3, WMA	DivX 3.11, DivX4.x, DivX5.x, DivX6.x	Enintään 10 Mbps
	MPEG 1, MPEG 2	20 Mbps (huippu 40 Mbps)
	MPEG 4 ASP	Enintään 10 Mbps
	H.264/AVC HP@4,1/4,0; MP@3,2/3,1/3,0	20 Mbps (huippu 40 Mbps)

.divx-tiedostot AVI-säiliössä

Äänikoodekki	Videokoodekki	Bittinopeus
PCM, Dolby Digital, MP3, WMA	DivX 3.11, DivX4.x, DivX5.x, DivX6.x	Enintään 10 Mbps
	MPEG 1, MPEG 2	20 Mbps (huippu 40 Mbps)
	MPEG 4 ASP	Enintään 10 Mbps

.mp4- tai .m4v-tiedostot MP4-säiliössä

Äänikoodekki	Videokoodekki	Bittinopeus
Dolby Digital, MP3, AAC, HE-AAC	MPEG 1, MPEG 2	20 Mbps (huippu 40 Mbps)
	MPEG 4 ASP	Enintään 10 Mbps
	H.264/AVC HP@4,1/4,0; MP@3,2/3,1/3,0	20 Mbps (huippu 40 Mbps)

.mkv-tiedostot MKV-säiliössä

Äänikoodekki	Videokoodekki	Bittinopeus
PCM, Dolby Digital, DTS core, MP3, WMA, AAC, HE-AAC	MPEG 1, MPEG 2	20 Mbps (huippu 40 Mbps)
	MPEG 4 ASP	Enintään 10 Mbps
	H.264/AVC HP@4,1/4,0; MP@3,2/3,1/3,0	20 Mbps (huippu 40 Mbps)

Vahvistin

- Kokonaislähtöteho: 300 W RMS (30 % THD)
- Taajuusvaste: 20 Hz–20 kHz / ±3 dB
- Signaali/kohina-suhde: >65 dB (CCIR) / (A-painotettu)
- Tuloherkkyydet:
 - AUX: 2 V
 - Music iLink: 1 V

Video

- Signaalijärjestelmä: PAL/NTSC
- HDMI-lähtö: 480i/576i, 480p/576p, 720p, 1080i, 1080p, 1080p24

Ääni

- Digitaalinen S/PDIF-äänitulo:
 - Koaksiaali: IEC 60958-3
 - Optinen: TOSLINK
- Näytteenottotaajuus:
 - MP3: 32 kHz, 44,1 kHz, 48 kHz
 - WMA: 44,1 kHz, 48 kHz
- Vakiobittinopeus:
 - MP3: 32–320 kbps
 - WMA: 48–192 kbps

Radio

- Viritysalue:
 - Eurooppa/Venäjä/Kiina: FM 87,5–108 MHz (50 kHz)
 - Tyynenmeren puoleinen Aasia / Latinalainen Amerikka: FM 87,5–108 MHz (50/100 kHz)
- Signaali/kohina-suhde: FM 50 dB
- Taajuusvaste: FM 200 Hz - 12,5 kHz / ±6 dB

USB

- Yhteensopivuus: Hi-Speed USB (2.0)
- Luokat: USB Mass Storage Class (MSC)
- Tiedostojärjestelmä: FAT16, FAT32, NTFS
- Tuetun muistin enimmäiskoko: <160 Gt

Päälaite

- Virtalähde:
 - Eurooppa/Kiina/Venäjä/Intia: 220–240 V~, 50 Hz
 - Latinalainen Amerikka/ Tyynenmeren puoleinen Aasia: 110-240 V, ~50-60 Hz
- Virrankulutus: 70 W
- Virrankulutus valmiustilassa: ≤0,5 W
- Mitat (LxKxS): 360 x 58 x 325 mm
- Paino: 2,4 kg

Subwoofer

- Lähtöteho: 50 W RMS (30 % THD)
- Impedanssi: 4 ohmia
- Kaiutinelementit: 133 mm (5,25") bassokaiutin
- Mitat (LxKxS): 160 x 265 x 265 mm
- Paino: 2,50 kg

Kaiuttimet

Keskikaiutin:

- Lähtöteho: 50 W RMS (30 % THD)
- Kaiuttimen impedanssi: 4 ohmia
- Kaiutinelementit: bassokaiutin 1 x 63,5 mm (2,5")

- Mitat (LxKxS): 84,5 x 89 x 89 mm
- Paino: 0,27 kg

Etukaiutin:

- Lähtöteho: 2 x 50 W RMS (30 % THD)
- Kaiuttimen impedanssi: 4 ohmia
- Kaiutinelementit: bassokaiutin 1 x 63,5 mm (2,5")
- Mitat (LxKxS): 84,5 x 159 x 80 mm
- Paino: 0,35 kg/kpl

Takakaiutin:

- Lähtöteho: 2 x 50 W RMS (30 % THD)
- Kaiuttimen impedanssi: 4 ohmia
- Kaiutinelementit: bassokaiutin 1 x 63,5 mm (2,5")
- Mitat (LxKxS): 84,5 x 89 x 89 mm
- Paino: 0,27 kg/kpl

Kaukosäätimen paristot

- 2 x AAA-R03, 1,5 V

Laser

- Lasertyyppi (diodi): InGaN/AlGaIn (BD), AlGaInP (DVD/CD)
- Aallonpituus: 405 +7 nm/-7 nm (BD), 655 +10 nm/-10 nm (DVD), 790 +10 nm/-20 nm (CD)
- Lähtöteho enimmäisluokitus): 20 mW (BD), 6 mW (DVD), 7 mW (CD)

8 Vianmääritys



Vakava varoitus

- Sähköiskun vaara. Älä koskaan avaa tuotteen runkoa.

Älä yritä korjata tuotetta itse, jotta takuu ei mitätöidy.

Jos sinulla on ongelmia laitteen käytön kanssa, tarkista seuraavat seikat, ennen kuin otat yhteyden huoltoon. Jos ongelma ei ratkea, saat tukea osoitteessa www.philips.com/support.

Päälaite

Kotiteatterijärjestelmän painikkeet eivät toimi.

- Irrota kotiteatterin virtajohto pistorasiasta muutamaksi minuutiksi ja liitä se uudelleen.

Kuva

Ei kuvaa.

- Varmista, että TV:ssä on valittuna oikea lähde kotiteatteria varten.

Televiokuvaa ei näy HDMI-liitännän kautta.

- Varmista, että kotiteatteri ja televisio on liitetty toisiinsa nopealla HDMI-kaapelilla. Jotkin kuvat, 3D-video tai Deep Color -värisävyt eivät näy kunnolla, kun laitteet liitetään tavallisella HDMI-kaapelilla.
- Varmista, ettei HDMI-kaapeli ole viallinen. Jos kaapeli on viallinen, vaihda se uuteen.
- Palauta oletusarvoinen kuvatarkkuus painamalla kaukosäätimen painiketta **▲ (Koti)** ja valitsemalla sitten **731**.
- Säädä HDMI-videoasetusta tai odota automaattista palautusta 10 sekuntia (katso 'Kuva- ja videoasetukset' sivulla 23).

Levy ei toista HD-videota.

- Varmista, että levy sisältää teräväpiirtovideota.
- Varmista, että TV tukee teräväpiirtovideota.
- Kytke laite televisioon HDMI-kaapelilla.

Ääni

Ei ääntä kotiteatterin kaiuttimista.

- Liitä äänikaapeli kotiteatteriin sekä televisioon tai muihin laitteisiin. Et tarvitse erillistä ääniliitäntää, kun kotiteatteri ja TV liitetään **HDMI ARC**-liitännän läpi.
- Määritä liitetyn laitteen ääni (katso 'Äänen määrittäminen' sivulla 11).
- Palauta kotiteatterin tehdasasetukset (katso 'Oletusasetusten palauttaminen' sivulla 25), katkaise virta ja kytke virta uudelleen.
- Valitse oikea äänitulo painamalla kotiteatterin **SOURCE**-painiketta toistuvasti.

Vääristynyt ääni tai kaiku.

- Jos toistat TV:n äänen kotiteatterin kautta, varmista, että TV on mykistetty.

Ääni ja video eivät ole synkronoitu.

- 1) Paina **III SOUND SETTINGS**-painiketta.
- 2) Paina **Navigointipainikkeet** (vasen/ oikea), valitse **AUD SYNC** ja paina sitten **OK**-painiketta.
- 3) Synkronoi ääni videokuvan kanssa painamalla **Navigointipainikkeet**-painiketta (ylös/ alas).

Toistaminen

Levyn toisto ei onnistu.

- Puhdista levy.
- Varmista, että kotiteatteri tukee levyn tyyppiä (katso 'Mediamuodot' sivulla 28).
- Varmista, että kotiteatteri tukee levyn aluekoodia. (katso 'Aluekoodit' sivulla 28)
- Jos levy on DVD±RW- tai DVD±R-levy, varmista, että tallennus on viety loppuun.

DivX-tiedoston toisto ei onnistu.

- Tarkista, että DivX-tiedosto on koodattu DivX-muuntimella kotiteatteritilaan.
- Varmista, että DivX-tiedosto on kokonainen.

DivX-tekstitys ei näy oikein.

- Varmista, että tekstitystiedoston nimi vastaa elokuvan tiedostonimeä. (katso 'Tekstitys' sivulla 14)
- Valitse oikea merkistö:
 - 1) Paina **OPTIONS**-painiketta.
 - 2) Valitse **[Merkistö]**.
 - 3) Valitse tuettu merkistö.
 - 4) Paina **OK**-painiketta.

USB-muistilaitteen sisällön luku ei onnistu.

- Varmista, että USB-muistilaitteen muoto on yhteensopiva kotiteatterin kanssa.
- Varmista, että kotiteatteri tukee USB-muistilaitteen tiedostojärjestelmää.

TV-ruudussa näkyy teksti No entry tai x.

- Toimintoa ei voi käyttää.

EasyLink ei toimi.

- Varmista, että kotiteatteri on liitetty Philips-merkiseen EasyLink-TV:hen ja EasyLink-valinta on käytössä (katso 'Määritä EasyLink (HDMI-CEC-ohjaus)' sivulla 10).
- Eri valmistajien televisioissa HDMI CEC:llä voi olla toinen nimi. Tarkista television käyttöoppaasta, miten se otetaan käyttöön.

Kun käynnistät TV:n, kotiteatteri käynnistyy automaattisesti.

- Tämä on normaalia, kun käytössä on Philips EasyLink (HDMI-CEC). Jos haluat kotiteatterin toimivan itsenäisesti, poista EasyLink käytöstä.

BD-Live-ominaisuuksien käyttö ei onnistu.

- Varmista, että kotiteatteri on liitetty kotiverkkoon ja internet-yhteys toimii (katso 'Kotiverkkoon liittäminen ja asetusten määrittäminen' sivulla 11).
- Varmista, että verkko on määritetty. Käytä kiinteää verkkoasennusta (katso 'Kiinteän verkon määrittäminen' sivulla 11).
- Varmista, että Blu-ray-levy tukee BD-Live-ominaisuuksia.
- Tyhjennä muisti (katso 'Blu-ray-levyjen BD-Live-palvelut' sivulla 13).

3D-video toistetaan 2D-tilassa.

- Varmista, että kotiteatterisi on liitetty 3D-TV:hen HDMI-kaapelilla.
- Varmista, että levy on 3D-Blu-ray-levy, ja että Blu-ray-3D-videoasetus on käytössä (katso 'Blu-ray 3D -levyn toistaminen' sivulla 13).

TV-ruutu on musta, kun toistat Blu-ray 3D -videoita tai DivX-kopiosuojattua videota.

- Varmista, että kotiteatteri on liitetty TV:hen HDMI-kaapelilla.
- Valitse oikea HDMI-lähde TV:ssä.

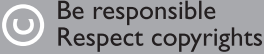
Toistaa heikosti YouTube Leanback- tai Picasa-tiedostoja.

- Varmista, että kotiteatterilla on yhteys kotiverkkoon ja se on määritetty asianmukaisesti (katso 'Kotiverkkoon liittäminen ja asetusten määrittäminen' sivulla 11).
- Suorituskyky on optimaalinen, kun internet-yhteyden nopeus on suurempi kuin 2 Mbps.

9 Huomautus

Tämä osa sisältää lainopilliset tiedot ja tavaramerki-ilmoitukset.

Tekijänoikeus



Tämä laite sisältää kopiosuojatekniikkaa, joka on suojattu Yhdysvaltain patenteilla ja muilla Rovi Corporationin immateriaalioikeuksilla. Tekniikan valmistustavan selvittäminen ja laitteen purkaminen on kiellettyä. Tässä tuotteessa on käytetty Verance Corporationin lupaa edellyttämää omistusoikeudellista tekniikkaa, joka on suojattu yhdysvaltalaisella patentilla nro 7 369 677 ja muilla yhdysvaltalaisilla ja maailmanlaajuisilla, hyväksytyillä ja hyväksyntää odottavilla patenteilla sekä tällaista tekniikkaa koskevilla tekijänoikeus- ja kauppasalaisuuslaeilla. Cinavia on Verance Corporationin omistama tavaramerki. Tekijänoikeudet 2004-2010 Verance Corporation. Verance Corporation pidättää kaikki oikeudet. Käsittely käänteistekniikalla ja purkaminen on kiellettyä.

Cinaviaa koskeva huomautus

Tässä tuotteessa on käytetty Cinavia-tekniikkaa, jolla rajoitetaan kaupalliseen käyttöön tuotettujen elokuvien, videoiden ja niiden musiikkia sisältävien tallenteiden luvattomien kopioiden käyttöä. Mikäli toistojärjestelmä havaitsee, että käytössä on luvaton kopio, näyttöön ilmestyy vastaava ilmoitus, ja toisto tai kopiointi keskeytyy. Lisätietoja Cinavia-tekniikasta on nähtävissä Cinavian verkkoasiakaspalvelun sivustolla osoitteessa <http://www.cinavia.com>. Lisätietoja Cinaviasta voi myös pyytää postitse kirjoittamalla lähettäjän osoitteen sisältävän postikortin osoitteeseen: Cinavia Consumer Information Center, P.O. Box 86851, San Diego, CA, 92138, USA.

Avoimen lähdekoodin ohjelmisto

Philips Electronics Singapore Pte Ltd lupaa täten toimittaa pyydettyessä kopion tässä tuotteessa käytettyjen tekijänoikeussuojattujen avoimen lähdekoodin ohjelmistopakettien täydellisestä lähdekoodista, mikäli tämä mahdollisuus mainitaan vastaavassa käyttöoikeussopimuksessa. Etu on voimassa kolmen vuoden ajan tuotteen ostopäivästä alkaen kaikille näiden tietojen vastaanottajille. Jos haluat lähdekoodin, kirjoita osoitteeseen open.source@philips.com. Jos et halua käyttää sähköpostia tai et saa kuittausta viikon kuluessa viestin lähettämisestä tähän sähköpostiosoitteeseen, kirjoita osoitteeseen Open Source Team, Philips Intellectual Property & Standards, P.O. Box 220, 5600 AE Eindhoven, The Netherlands. Jos et saa kohtuullisen ajan kuluessa kuittausta kirjeeseesi, lähetä sähköpostia edellä mainittuun sähköpostiosoitteeseen. Käyttöoikeussopimusten tekstit ja tässä tuotteessa käytettyjen avoimen lähdekoodin ohjelmistojen tiedot toimitetaan erillisessä vihkosessa.

Vaatimustenmukaisuus



Tämä laite on Euroopan unionin radiohäiriöitä koskevien vaatimusten mukainen.

Tavaramerkit



Blu-ray 3D™ ja Blu-ray 3D™ -logo ovat Blu-ray Disc Associationin tavaramerkkejä.



Java ja muut Java-tuotemerkit ja -logot ovat Sun Microsystemsin tuotemerkkejä tai rekisteröityjä tuotemerkkejä Yhdysvalloissa ja/tai muissa maissa.



Valmistettu seuraavien yhdysvaltaisten patenttien 5 956 674, 5 974 380, 6 226 616, 6 487 535, 7 392 195, 7 272 567, 7 333 929, 7 212 872 ja muiden Yhdysvalloissa tai muualla myönnettyjen & haettujen patenttien mukaan. DTS-HD, symboli, DTS-HD ja symboli ovat yhdessä rekisteröityjä tavaramerkkejä & DTS-HD Master Audio | Essential on DTS, Inc.:n tavaramerkki. Tuotteeseen sisältyy ohjelmisto. © DTS, Inc. Kaikki oikeudet pidätetään.



Dolby Laboratories on antanut luvan valmistukseen. Dolby ja kaksois-D-symboli ovat Dolby Laboratoriesin tavaramerkkejä.



Käytetään yhtä tai useampaa Yhdysvaltain patenttia: 7 295 673; 7 460 668; 7 515 710; 7 519 274.

DivX®, DivX Certified®, DivX Plus® HD:ja niihin liittyvät logot ovat Rovi Corporationin tavaramerkkejä, joihin on käyttö lupa. TIETOJA DIVX PLUS® HD:STÄ: DivX® on DivX, Inc:n kehittämä digitaalinen videomuoto. Tämä on virallinen DivX Certified® -laite, joka toistaa DivX-videota, myös jopa 1080p:n tarkkuuden huippulaadukasta DivX® Plus HD -videota (H.264/MKV). Osoitteessa www.divx.com on lisätietoja, ja sieltä saat

ohjelmistotyökaluja, joilla voit muuntaa tiedostot DivX-videoksi.

TIETOJA DIVX-VIDEO:STA: DivX® on Rovi Corporationin tytäryhtiön DivX, LLC:n kehittämä. Tämä on virallinen DivX Certified® -laite, joka toistaa DivX-videota. Osoitteessa divx.com on lisätietoja, ja sieltä saat ohjelmistotyökaluja, joilla voit muuntaa tiedostot DivX-videoiksi.

TIETOJA DIVX VIDEO-ON-DEMANDISTA: Tämä DivX Certified® -laite on rekisteröitävä, jotta sillä voi toistaa ostettuja DivX VOD (Video-on-demand) -elokuvia. Voit hankkia rekisteröintikoodin laitteen asetusvalikon DivX VOD -osassa. Osoitteessa vod.divx.com on lisätietoja rekisteröinnistä.



HDMI, HDMI-logo ja High-Definition Multimedia Interface ovat HDMI Licensing LLC:n tavaramerkkejä tai rekisteröityjä tavaramerkkejä Yhdysvalloissa ja muissa maissa.



Alueelliset ilmoitukset

Luokan 1 laserilaite

Varoitus! Laitteen käyttäminen muulla kuin tässä käyttöohjeessa mainitulla tavalla saattaa altistaa käyttäjän turvallisuusluokan 1 ylittävälle näkymättömälle lasersäteilylle. Oikeus muutoksiin varataan. Laite ei saa olla alttiina tippu- ja roiskevedelle. Huom. Toiminnanvalitsin on kytketty toisiopuolelle, eikä se kytke laitetta irti sähköverkosta. Sisäänrakennettu verkko-osa on kytkettynä sähköverkkoon aina silloin, kun pistoke on pistorasiassa.

10 Kielikoodi

Abkhazian	6566	Inupiaq	7375	Pushto	8083
Afar	6565	Irish	7165	Russian	8285
Afrikaans	6570	Íslenska	7383	Quechua	8185
Amharic	6577	Italiano	7384	Raeto-Romance	8277
Arabic	6582	Ivrit	7269	Romanian	8279
Armenian	7289	Japanese	7465	Rundi	8278
Assamese	6583	Javanese	7486	Samoan	8377
Avestan	6569	Kalaallisut	7576	Sango	8371
Aymara	6589	Kannada	7578	Sanskrit	8365
Azerhijani	6590	Kashmiri	7583	Sardinian	8367
Bahasa Melayu	7783	Kazakh	7575	Serbian	8382
Bashkir	6665	Kernewek	7587	Shona	8378
Belarusian	6669	Khmer	7577	Shqip	8381
Bengali	6678	Kinyarwanda	8287	Sindhi	8368
Bihari	6672	Kirghiz	7589	Sinhalese	8373
Bislama	6673	Komi	7586	Slovensky	8373
Bokmål, Norwegian	7866	Korean	7579	Slovenian	8376
Bosanski	6683	Kuanyama; Kwanyama	7574	Somali	8379
Brezhoneg	6682	Kurdish	7585	Sotho; Southern	8384
Bulgarian	6671	Lao	7679	South Ndebele	7882
Burmese	7789	Latina	7665	Sundanese	8385
Castellano, Español	6983	Latvian	7686	Suomi	7073
Catalán	6765	Letzeburgesch;	7666	Swahili	8387
Chamorro	6772	Limburgan; Limburger	7673	Swati	8383
Chechen	6769	Lingala	7678	Svenska	8386
Chewa; Chichewa; Nyanja	7889	Lithuanian	7684	Tagalog	8476
中文	9072	Luxembourgish;	7666	Tahitian	8489
Chuang; Zhuang	9065	Macedonian	7775	Tajik	8471
Church Slavic; Slavonic	6785	Malagasy	7771	Tamil	8465
Chuvash	6786	Magyar	7285	Tatar	8484
Corsican	6779	Malayalam	7776	Telugu	8469
Česky	6783	Maltese	7784	Thai	8472
Dansk	6865	Manx	7186	Tibetan	6679
Deutsch	6869	Maori	7773	Tigrinya	8473
Dzongkha	6890	Marathi	7782	Tonga (Tonga Islands)	8479
English	6978	Marshallese	7772	Tsonga	8483
Esperanto	6979	Moldavian	7779	Tswana	8478
Estonian	6984	Mongolian	7778	Türkçe	8482
Euskara	6985	Nauru	7865	Türkmen	8475
Ελληνικά	6976	Navaho; Navajo	7886	Twí	8487
Faroese	7079	Ndebele, North	7868	Uighur	8571
Français	7082	Ndebele, South	7882	Ukrainian	8575
Frysk	7089	Ndonga	7871	Urdu	8582
Fijian	7074	Nederlands	7876	Uzbek	8590
Gaelic; Scottish Gaelic	7168	Nepali	7869	Vietnamese	8673
Gallegan	7176	Norsk	7879	Volapuk	8679
Georgian	7565	Northern Sami	8369	Walloon	8765
Gikuyu; Kikuyu	7573	North Ndebele	7868	Welsh	6789
Guarani	7178	Norwegian Nynorsk;	7878	Wolof	8779
Gujarati	7185	Occitan; Provençal	7967	Xhosa	8872
Hausa	7265	Old Bulgarian; Old Slavonic	6785	Yiddish	8973
Herero	7290	Oriya	7982	Yoruba	8979
Hindi	7273	Oromo	7977	Zulu	9085
Hiri Motu	7279	Ossetian; Ossetic	7983		
Hrwatski	6779	Pali	8073		
Ido	7379	Panjabi	8065		
Interlingua (International)	7365	Persian	7065		
Interlingue	7365	Polski	8076		
Inuktitut	7385	Português	8084		

11 Hakemisto

2

2. äänen kieli	13
2. tekstityskieli	13

3

3D-levy 2D-tilassa	13
3D-toisto	13
3D-turvallisuus	3
3D-video	13

5

5.1-kaiuttimet	7
----------------	---

A

automaattinen tekstityksen siirto	24
automaattinen valmiustila	24

Ä

äänen jälkikäsitteily	24
äänen kieli	23
äänentoiston hallinta	11
äänentulomääritys	11
ääni	21
ääni muista laitteista	9
ääniasetukset	15
ääniasetukset	23
ääniasetusten määrittäminen	11
ääniliitäntä (optinen kaapeli)	9
äänimuodot	28

B

BD-Live	13
BD-Live-muistin tyhjentäminen	13
Blu-ray	12

D

datatiedostot	14
deep color	23

dian animointi	16
DivX	14

E

Easylink (HDMI-CEC)	10
esimääritetty äänitila	21

H

hävittäminen	3
HDMI-ääni	23
HDMI-CEC	10

I

Internet	11
----------	----

K

kaiutinten tekniset tiedot	28
kaiuttimen sijainti	7
kaiuttimien määrittäminen	10
kaukosäädin	5
kielikoodi	35
kierrätys	3
kiinteä verkko	11
kirkkaus	24
Koti-valikko	12
kotiverkko	11
kuva-asetukset	16
kuvien tarkkuus	23

L

lapsilukko	24
levyn kieli	23
levyn poistaminen	4
levyn toistaminen	12
levyvalikko	23
liittimet	4
lisäasetukset	24
Lisänäkymä	13

M

manuaalinen asennus	10
mediamuodot	28
median jakaminen	19

merkistö	14
MP3	17

N	
näyttöpaneeli	24

O	
ohjauspainikkeet (levy)	12
ohjauspainikkeet (USB)	12
ohjelmiston päivittäminen (USB-liitännän kautta)	26
ohjelmistopäivitys	26
ohjelmistoversio	26

P	
päälaitte	4
parannettu ääni	24
paristot	30
PBC (toiston ohjaus) -toiminto	24
picture-in-picture	13

R	
radio	16
radioasemien ohjelmointi	16
radion toistaminen	16

S	
salasanan muuttaminen	24
satunnaistoisto	15
surround-ääni	22

T	
tahdista kuva ja ääni	13
tehdasasetukset	25
tekijänoikeudet	33
tekstityksen sijainti	24
tekstityskieli	23
tiedostomuodot	28
toistaminen tietokoneesta	21
toistaminen USB-muistilaitteesta	15
toisto yhdellä painikkeella	10

U	
uniajastin	24
uusinta	15

V	
vahvistin	29
valikkokieli	23
valinnat	15
valmiustila yhdellä painikkeella	10
VCD	24
verkko	11
vianmääritys (ääni)	31
vianmääritys (kuva)	31
vianmääritys (toisto)	31
videoasetukset	15
videoasetukset	23
videomuodot	29
virityskaavio	17
VOD-koodi (DivX)	14

Y	
ympäristö	3
yötila	23



Specifications are subject to change without notice
© 2016 Koninklijke Philips N.V. All rights reserved.
Trademarks are the property of Koninklijke Philips N.V. or their respective owners.

HTB3560_12_UM_V2.0

