

始终如一地为您提供帮助

在以下网站上注册产品并获得支持

www.philips.com/support



HTD5510

HTD5540

HTD5570

用户手册

PHILIPS

产品中有害物质的名称及含量
Names and Contents of Hazardous Substances

部件名称 Name of the parts	有害物质 Hazardous Substance					
	铅 (Pb)	汞 (Hg)	镉 (Cd)	六价铬 (Cr (VI))	多溴联苯 (PBB)	多溴二苯醚 (PBDE)
Housing 外壳	○	○	○	○	○	○
DVD loader DVD 光盒	×	○	○	○	○	○
Subwoofer 超重低音箱	×	○	○	○	○	○
Loudspeakers 喇叭单元	○	○	○	○	○	○
PWBs 电路板组件	×	○	○	○	○	○
Accessories (Remote control & cables) 附件 (遥控器, 电源线, 连接线)	×	○	○	○	○	○
Batteries in Remote Control (ZnC) 遥控器电池	×	○	○	○	○	○

本表格依据 SJ/T 11364 的规定编制。

The table is formulated according to SJ/T 11364.

○：表示该有害物质在该部件所有均质材料中的含量均在 GB/T 26572 规定的限量要求以下。

○：Indicates that this hazardous substance contained in all of the homogeneous materials for this part is below the limit requirement in GB/T 26572.

×：表示该有害物质至少在该部件的某一均质材料中的含量超出 GB/T 26572 规定的限量要求。

×：Indicates that this hazardous substance contained in at least one of the homogeneous materials used for this part is above the limit requirement in GB/T 26572.



环保使用期限 Environmental Protection Use Period

此标识指期限（十年），电子电气产品中的有害物质在正常使用的条件下不会发生外泄或突变，用户使用该电子电气产品不会对环境造成严重污染或对其人身、财产造成严重损害的期限。

This logo refers to the period (10 years) during which the hazardous substances in electronic and electrical products will not leak or mutate so that the use of these [substances] will not result in any severe environmental pollution, any bodily injury or damage to any assets.

目录

1 重要信息	4	7 产品规格	21
安全	4		
爱护产品	5	8 故障种类和处理方法	23
爱护环境	5		
2 您的家庭影院	6	9 注意	25
主装置	6	版权	25
遥控器	6	商标	25
接口	7	10 语言代码	26
3 连接和设置	9		
连接扬声器	9		
连接至电视	9		
连接电视或其他设备的音频	11		
设置扬声器	11		
设置 EasyLink (HDMI-CEC 控制)	11		
4 使用家庭影院	13		
访问主菜单	13		
光盘	13		
数据文件	14		
USB 存储设备	14		
音频、视频和照片选项	15		
收音机	15		
MP3 播放器	16		
卡拉 OK	16		
选择声音	17		
5 更改设置	18		
语言设置	18		
图像和视频设置	18		
音频设置	18		
家长控制设置	19		
显示设置	19		
节能设置	19		
恢复默认设置	19		
6 更新软件	20		
检查软件版本	20		
通过 USB 更新软件	20		

1 重要信息

请在使用家庭影院之前阅读并理解所有说明。因未遵守说明而造成的损坏不在保修范围内。

安全

小心触电或发生火灾!

- 切勿让本产品及配件与雨或水接触。切勿将液体容器（如花瓶）置于产品旁边。如果有液体溅到本产品表面或内部，请立即断开其电源。请与 Philips 客户服务中心联系，对产品进行检查后再行使用。
- 切勿将本产品及配件放置在靠近明火或其它热源的地方，包括阳光直射处。
- 切勿将物体插入本产品的通风槽或其它开口。
- 将电源插头或设备耦合器用作断电设备时，该断电设备应可以随时使用。
- 不可将电池（电池组或安装的电池）置于高温环境，如阳光直射处、明火或类似环境。
- 在雷电天气之前，应断开本产品的电源。
- 断开电源线时，应始终握住插头，而不能拉电缆。

小心短路或起火!

- 在将本产品连接到电源插座上之前，请确保电源电压与产品背面或底部印刷的电压值相匹配。如果电压不同，切勿将产品连接到电源插座上。

小心受伤或损坏家庭影院!

- 对于壁挂式产品，只能使用随附的挂架。将挂架固定到可承受本产品和挂架总重量的墙壁上。Koninklijke Philips Electronics N.V. 对由于安装不当而造成的事故、人身伤害或损失不负任何责任。

- 对于带支架的扬声器，只能使用随附的支架。将支架紧紧地固定到扬声器上。将组装好的支架置于能够支撑扬声器和支架总重量的平整、水平的表面上。
- 切勿将本产品或任何物体放在电源线或其它电子设备上面。
- 如果在低于 5°C 的温度下运送了本产品，请先拆开产品的包装并等待其温度达到室温，再将其连接至电源插座。
- 该设备打开时，存在可见及不可见的激光辐射。避免直视激光束。
- 切勿触摸光盘仓内的光盘光学镜头。
- 本产品的部件可能由玻璃制造。请小心处理，以免受到伤害或造成损坏。

小心过热!

- 切勿将本产品安装在封闭的空间内。务必在产品周围留出至少 4 英寸的空间以便通风。确保窗帘或其它物体不会遮挡产品上的通风槽。

小心污染!

- 请勿混合使用电池（旧电池与新电池或碳电池与碱性电池等等）。
- 电池安装不正确会有爆炸危险。只能用相同或相当的型号更换。
- 如果电池电量耗尽或遥控器长时间不用，请取下电池。
- 电池含有化学物质，因此应适当地进行处理。

吞咽电池的危险!

- 产品/遥控器可能包含纽扣式/按钮式电池，容易被吞咽。始终将电池放在儿童接触不到的地方！如不慎吞咽，电池可能导致严重受伤或死亡。摄入后 2 小时内可能发生严重的内部烧伤。
- 如果您怀疑电池不慎被吞咽或位于体内的任何部位，请立即就医。
- 更换电池时，请务必将所有新旧电池放在儿童接触不到的地方。更换电池后，确保电池仓完全紧闭。
- 如果电池仓无法完全紧闭，请不要继续使用产品。放在儿童接触不到的地方并联系制造商。



此款 II 类设备具有双重绝缘，不提供保护接地。

爱护产品

- 切勿将光盘以外的任何物体插入光盘仓中。
- 切勿将变形或破裂的光盘插入光盘仓中。
- 如果长时间不使用本产品，请将光盘从光盘仓中取出。
- 只能用微细纤维清洁布清洁本产品。

爱护环境



本产品采用可回收利用的高性能材料和组件制造而成。

切勿将本产品与其它生活垃圾一起处理。请自行了解当地关于分类收集电子、电气产品及电池的规定。正确弃置这些产品有助于避免对环境和人体健康造成潜在的负面影响。

本产品所含的电池不能与一般的生活垃圾一同弃置。

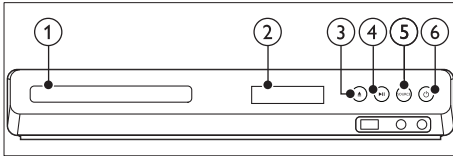
请自行了解当地关于分类收集电池的规定。正确弃置电池有助于避免对环境和人类健康造成潜在的负面影响。

关于您所在地区回收中心的更多信息，请访问 www.recycle.philips.com。

2 您的家庭影院

感谢您的惠顾，欢迎光临 Philips! 为了您能充分享受 Philips 提供的支持，请在 www.philips.com/welcome 注册您的家庭影院。

主装置

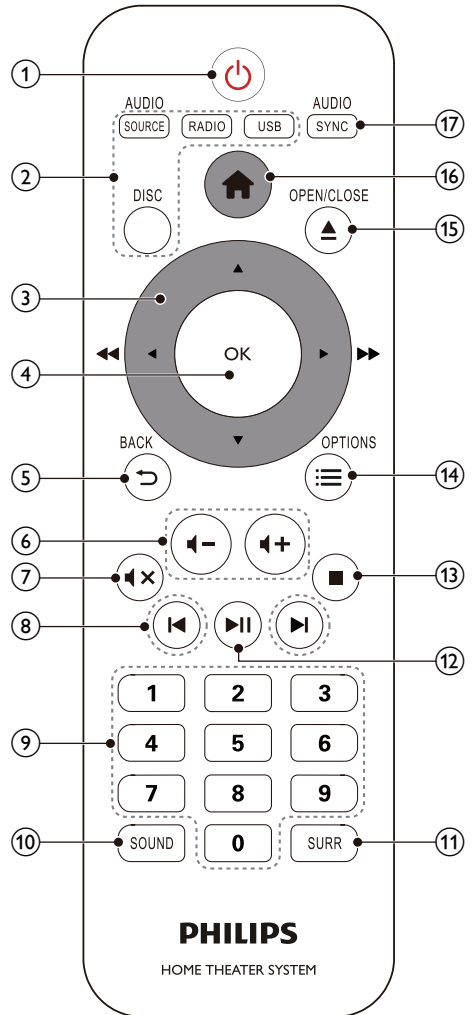


- ① 光盘仓
- ② 显示面板
- ③ ▲ (打开/关闭)
打开或关闭光盘仓或弹出光盘。
- ④ ►|| (播放/暂停)
播放、暂停或继续播放。
- ⑤ SOURCE
选择家庭影院的音频或视频源。
- ⑥ ⏻ (待机-开机)
打开家庭影院系统或将其切换至待机模式。

前面板显示	指示
HOME	主页
RADIO	收音机
DISC	光盘
AUX I	Aux 输入
OPT I	光纤输入
AUD I0	音频输入
OPEN	开放
CLOSE	关闭
LOAD	加载
BROWS	浏览
PAUSE	暂停
----	静音

遥控器

本部分包括遥控器的概述。



- ① ⏻ (待机-开机)
 - 打开家庭影院系统或将其切换至待机模式。
 - 在启用 EasyLink 后，按住至少三秒钟，所有已连接的 HDMI CEC 兼容设备都将切换为待机状态。

- ② **来源按钮**
- **DISC**：切换至光盘来源。在播放光盘时访问或退出光盘菜单。
 - **AUDIO SOURCE**：选择音频输入源。
 - **RADIO**：切换至 FM 收音机。
 - **USB**：切换到 USB 存储设备。
- ③ **导航按钮**
- 导航菜单。
 - 在视频模式下，按左箭头或右箭头可进行快退或快进；按上箭头或下箭头可进行慢进或慢退（仅限 DVD 视频）。
 - 在收音机模式下，按左箭头或右箭头搜索电台；按上箭头或下箭头以调节无线电频率。
- ④ **OK**
确认输入。
- ⑤ **↶ BACK**
返回上一个菜单屏幕。
- ⑥ **◀ +/-**
增大或减小音量。
- ⑦ **⏸ (静音)**
静音或恢复音量。
- ⑧ **⏮ / ⏭ (上一频道/下一频道)**
- 跳至上一或下一曲目、章节或文件。
 - 在收音机模式下，选择预设电台。
- ⑨ **数字按钮**
选择特定章节/曲目/标题进行播放。
- ⑩ **SOUND**
选择声音模式。
- ⑪ **SURR**
设置环绕声或立体声。
- ⑫ **▶|| (播放/暂停)**
播放、暂停或继续播放。
- ⑬ **■ (停止)**
停止播放。
- ⑭ **☰ OPTIONS**
在播放光盘或 USB 存储设备时访问更多播放选项。

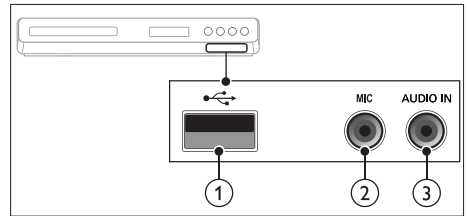
- ⑮ **▲ (打开/关闭)**
打开或关闭光盘仓。
- ⑯ **🏠 (主页)**
进入或退出主菜单。
- ⑰ **AUDIO SYNC**
- 选择音频语言或声道。
 - 按住可进入音频延迟设置，然后按**导航按钮**（左/右）延迟音频，以与视频相匹配。

接口

本节包括家庭影院上可用接口的概述。

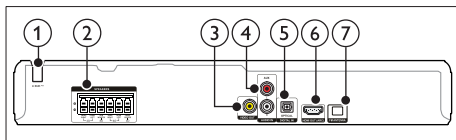
正面

正面连接器



- ① **USB**
USB 存储设备的音频、视频或图像输入。
- ② **MIC**
来自麦克风的音频输入。
- ③ **AUDIO IN**
MP3 播放器的音频输入（3.5 毫米插孔）。

背面插口



- ① **AC MAINS**
固定交流电源线。
- ② **SPEAKERS**
连接至随附的扬声器和低音扬声器。
- ③ **VIDEO OUT**
连接至电视的复合视频输入插孔。
- ④ **AUDIO IN-AUX**
连接至电视或模拟设备的模拟音频输出插孔。
- ⑤ **DIGITAL IN-OPTICAL**
连接至电视或数字设备的光学音频输出插孔。
- ⑥ **HDMI OUT (ARC)**
连接至电视的 HDMI 输入插孔。
- ⑦ **FM ANTENNA**
连接随附的天线以接收广播。

3 连接和设置

本节将帮助您将家庭影院连接至电视和其他设备，然后进行设置。
有关家庭影院和附件基本连接的详细信息，请参阅《快速入门指南》。

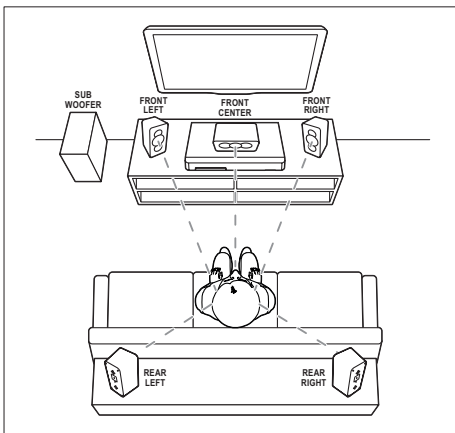
注

- 有关标识和电源功率，请参阅产品背面或底部的型号铭牌。
- 在建立或更改任何连接之前，请确保所有设备均已与电源插座断开连接。

连接扬声器

扬声器线缆采用颜色编码，方便连接。要将扬声器连接至家庭影院，请将扬声器线缆颜色与接口颜色相匹配。

扬声器的定位在营造环绕音效中起着关键的作用。为了获得最佳效果，请将所有扬声器朝向座位并将其置于接近耳朵高度的位置（坐着时）。



* 实际扬声器形状可能会与上述图解有所不同。

注

- 环绕音效取决于房间形状和大小、墙壁和天花板类型、窗户和反射面以及扬声器声学特性等诸多因素。试验不同的扬声器定位以找出适合您的最佳摆放。

按照以下一般原则摆放扬声器。

- 1 座位：**
这是您聆听区域的中心。
- 2 FRONT CENTER（前中置）扬声器：**
将中置扬声器直接摆放在座位前面，可以在电视的上面，也可以在下面。
- 3 FRONT LEFT（前置左）和 FRONT RIGHT（前置右）扬声器：**
将左右扬声器分摆于前面，使其与中置扬声器的距离相等。确保左、右和中置扬声器距离您的座位距离相等。
- 4 REAR LEFT（后置左）和 REAR RIGHT（后置右）扬声器：**
将后部环绕扬声器摆放于您座位的左右两侧，要么齐平，要么稍后一点。
- 5 SUBWOOFER（低音扬声器）：**
将低音扬声器放置在电视左侧或右侧至少一米远。与墙壁之间留出大约 10 厘米间隙。

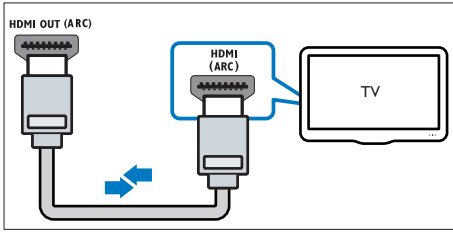
连接至电视

将家庭影院连接至电视来观看视频。您可以通过家庭影院扬声器收听电视音频。使用家庭影院和电视提供的最佳品质连接。

方案 1: 通过 HDMI (ARC) 连接至电视

最佳品质视频

您的家庭影院支持带音频回传通道 (ARC) 功能的 HDMI 版本。如果您的电视兼容 HDMI ARC，则可使用一根 HDMI 线缆通过家庭影院收听电视音频。

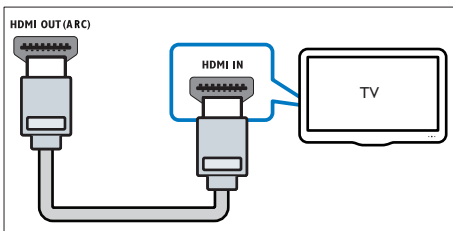


- 1 使用高速 HDMI 线缆，将家庭影院上的 **HDMI OUT (ARC)** 接口连接至电视上的 **HDMI ARC** 接口。
 - 电视上的 **HDMI ARC** 接口的标记可能有所不同。有关详细信息，请参阅电视用户手册。
- 2 在电视上，请打开 HDMI-CEC 操作。有关详细信息，请参阅电视用户手册。
 - HDMI-CEC 是一种使 CEC 能够通过 HDMI 连接的设备（可使用单个遥控器来控制）的功能，例如电视和家庭影院的音量控制。（请参见第 9 页的 '设置 EasyLink（HDMI-CEC 控制）'）
- 3 如果您无法通过家庭影院收听电视音频，请手动设置音频。（请参见第 10 页的 '设置音频'）

方案 2：通过标准 HDMI 连接至电视

最佳品质视频

如果您的电视不兼容于 HDMI ARC，请通过标准 HDMI 连接将家庭影院连接至电视。



- 1 使用高速 HDMI 线缆，将家庭影院上的 **HDMI OUT (ARC)** 接口连接至电视上的 **HDMI** 接口。

- 2 连接音频线缆以通过家庭影院收听电视音频（请参见第 9 页的 '连接电视或其他设备的音频'）。
- 3 在电视上，请打开 HDMI-CEC 操作。有关详细信息，请参阅电视用户手册。
 - HDMI-CEC 是一种使 CEC 能够通过 HDMI 连接的设备（可使用单个遥控器来控制）的功能，例如电视和家庭影院的音量控制。（请参见第 9 页的 '设置 EasyLink（HDMI-CEC 控制）'）
- 4 如果您无法通过家庭影院收听电视音频，请手动设置音频。（请参见第 10 页的 '设置音频'）

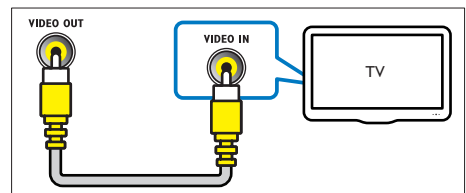
注

- 如果您的电视具有 DVI 接口，则可使用 HDMI/DVI 适配器连接至电视。但是，某些功能可能不可用。

方案 3：通过复合视频连接至电视

基本质量视频

如果您的电视没有 HDMI 接口，请使用复合视频连接。复合连接不支持高清视频。



- 1 使用复合视频线缆，将家庭影院上的 **VIDEO OUT** 接口连接至电视上的 **VIDEO IN** 接口。
 - 复合视频接口可能标记为 **AV IN**、**COMPOSITE** 或 **BASEBAND**。
- 2 连接音频线缆以通过家庭影院收听电视音频（请参见第 9 页的 '连接电视或其他设备的音频'）。
- 3 观看电视节目时，请反复按家庭影院上的 **SOURCE** 选择正确的音频输入。

- 4 观看视频时，请将电视切换至正确的视频输入。有关详细信息，请参阅电视用户手册。

连接电视或其他设备的音频

通过家庭影院扬声器播放电视或其他设备的音频。

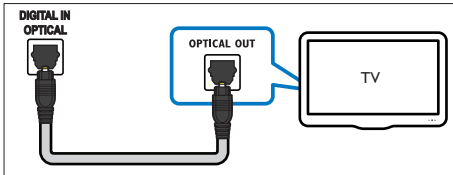
使用电视、家庭影院和其他设备提供的最佳品质连接。

注

- 当通过 HDMI ARC 连接家庭影院和电视时，则无需使用音频连接 (请参见第 7 页的 '方案 1: 通过 HDMI (ARC) 连接至电视')。

方案 1: 通过数字光纤线缆连接音频

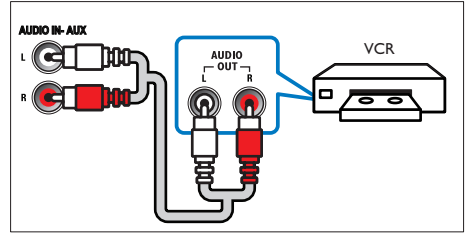
最佳质量视频



- 1 使用光纤线缆，将家庭影院上的 **OPTICAL** 接口连接至电视或其他设备上的 **OPTICAL OUT** 接口。
 - 数字光纤连接器可能标记为 **SPDIF** 或 **SPDIF OUT**。

选项 2: 通过模拟音频线缆连接音频

基本质量视频



- 1 使用模拟电缆，将家庭影院上的 **AUX** 接口连接至电视或其他设备上的 **AUDIO OUT** 接口。

设置扬声器

手动设置扬声器，以体验定制环绕音效。开始之前

根据速入门指南中所述进行必要的连接，然后将电视切换至家庭影院的正确来源。

- 1 按 **⬆** (主页)。
- 2 选择 **[设置]**，然后按 **OK**。
- 3 选择 **[声音] > [扬声器设定]**。
- 4 按 **导航按钮** 和 **OK** 进行选择 and 更改：
 - **[扬声器音量]**：设置每个扬声器的音量。
 - **[扬声器延时]**：设置摆放在座位旁的扬声器的延迟时间，以便能够同时听到所有扬声器发出的声音。

设置 EasyLink (HDMI-CEC 控制)

本家庭影院支持使用 HDMI-CEC (消费电子控制) 协议的飞利浦 EasyLink 功能。您可使用单个遥控器来控制通过 HDMI 连接的 EasyLink 兼容设备。

注

- 视制造商而定，HDMI-CEC 的名称各不相同。有关设备的信息，请参阅设备的用户手册。
- 飞利浦不保证本产品可与所有 HDMI-CEC 设备进行互操作。

开始之前

- 通过 HDMI 连接将家庭影院连接至 HDMI-CEC 兼容的设备。
- 根据速入门指南中所述进行必要的连接，然后将电视切换至家庭影院的正确来源。

启用 EasyLink

- 1 按 **⬆** (主页)。
- 2 选择 **[设置]**，然后按 **OK**。
- 3 选择 **[视频]**，然后按 **OK**。
- 4 选择 **[HDMI设置] > [EasyLink 设定] > [EasyLink] > [开]**。
- 5 在电视和其他连接的设备上，请打开 HDMI-CEC 控制。有关详细信息，请参阅电视或其他设备的用户手册。
 - 在电视机上，将音频输出设为“功放器”（而非电视扬声器）。有关详细信息，请参阅电视用户手册。

EasyLink 控件

借助 EasyLink，您只需一个遥控器便可控制家庭影院、电视和其他连接的 HDMI-CEC 兼容设备。

- **[单键式播放]**（单键式播放）：如果启用了单键式播放，则按家庭影院遥控器上的 **⏻** (待机-开机) 可将电视从待机中唤醒。
- **[单键式待机]**（单键式待机）：如果您的家庭影院启用单键式待机，您可使用电视或其他 HDMI-CEC 设备的遥控器将其切换至待机。
- **[系统音量控制]**（系统音频控制）：如果启用系统音频控制，播放设备时，已连接设备的音频将通过家庭影院扬声器自动输出。

- **[音频映射]**（音频输入映射）：如果系统音频控制不起作用，请将已连接的设备映射至家庭影院上的正确音频输入接口（请参见第 10 页的“设置音频”）。

注

- 要更改 EasyLink 控制设置，请按 **⬆** (主页)，选择 **[设置] > [视频] > [HDMI设置] > [EasyLink 设定] > [EasyLink]**。

设置音频

如果您无法通过家庭影院扬声器收听已连接设备的音频输出，请执行以下操作：

- 请检查您是否在所有设备上都启用了 EasyLink，（请参见第 9 页的“设置 EasyLink (HDMI-CEC 控制)”）以及
- 在电视机上，将音频输出设为“功放器”（而非电视扬声器）。有关详细信息，请参阅电视用户手册，以及
- 设置 EasyLink 音频控制。

- 1 按 **⬆** (主页)。
- 2 选择 **[设置]**，然后按 **OK**。
- 3 选择 **[视频]**，然后按 **OK**。
- 4 选择 **[HDMI设置] > [EasyLink 设定] > [系统音量控制] > [开]**。
 - 要从电视扬声器播放音频，请选择 **[关]** 并跳过以下步骤。
- 5 选择 **[HDMI设置] > [EasyLink 设定] > [音频映射]**。
- 6 按照屏幕上的说明将已连接的设备映射至家庭影院上的音频输入。
 - 如通过 **HDMI ARC** 接口将家庭影院连接至电视，请确保电视音频已映射至家庭影院上的 ARC 输入。

4 使用家庭影院

本节将帮助您使用家庭影院播放各种来源的媒体文件。

开始之前

- 根据快速入门指南和本用户手册中所述，建立必要连接。
- 将电视切换至正确的家庭影院来源。

访问主菜单

主菜单可让您轻松访问家庭影院上连接的设备、设置和其他实用功能。

- 1 按 **▲** (主页)。
↳ 将显示主菜单。
- 2 按 **导航按钮** 和 **OK** 选择以下选项：
 - **[光盘]**：开始播放光盘。
 - **[USB]**：访问 USB 内容浏览器。
 - **[卡拉 OK]**：进入卡拉 OK。
 - **[设置]**：访问菜单以更改视频、音频和其他设置。
- 3 按 **▲** (主页) 退出。

光盘

您的家庭影院可以播放 DVD、VCD 和 CD。它也可以播放照片和音乐 CD-R 光盘等自制光盘。

- 1 将光盘插入家庭影院。
- 2 如果光盘未自动播放，则按 **DISC** 或从主菜单中选择 **[光盘]**。
- 3 按播放按钮以控制播放 (请参见第 11 页的 '播放按钮')。

播放按钮

按钮	操作
导航按钮	导航菜单。
OK	确认输入。
▶ (播放/暂停)	播放、暂停或继续播放。
■	停止播放。
◀/▶	跳至上一或下一曲目、章节或文件。
◀◀/▶▶	快退或快进。反复按可更改搜索速度。
导航按钮 (向左/向右)	逆时针或顺时针旋转图片。
导航按钮 (向上/向下)	垂直或水平翻转图片。
DISC	进入或退出光盘菜单。
AUDIO SYNC	选择音频语言或声道。
☰ OPTIONS	播放音频、视频或媒体文件时访问更多选项。(请参见第 13 页的 '音频、视频和照片选项')

同步画面和声音

如果音频和视频不同步，请延迟音频以匹配视频。

- 1 播放视频时，按住 **AUDIO SYNC**。
↳ 将显示音频同步菜单。
- 2 按 **导航按钮** (左/右) 可将音频和视频同步，然后按 **OK**。

☰ 注

- 可通过设置菜单同步画面和声音。按 **▲** (主页)，选择 **[设置]** > **[声音]** > **[音频同步]**。

显示VCD和SVCD的菜单

在VCD和SVCD光盘上显示内容菜单。

- 1 按 **▲** (主页)。
- 2 选择 **[设置]**，然后按 **OK**。

- 3 选择 [初期设定页] > [PBC]。
 - [PBC]：启用或禁用带播放控制功能的 VCD 和 SVCD 光盘的内容菜单导航。

数据文件

您的家庭影院可播放光盘或 USB 存储设备中的图片、音频和视频文件。在播放文件前，请检查您的家庭影院是否支持该文件格式（请参见第 19 页的“文件格式”）。

- 1 从光盘或 USB 存储设备播放文件。
- 2 要停止播放，请按 **■**。
 - 要继续从停止播放的位置播放视频，请按 **▶** (播放)。
 - 要从头开始播放视频，请按 **OK**。

注

- 要播放受 DivX DRM 保护的的文件，请通过 HDMI 线缆将家庭影院连接至电视。

字幕

如果您的视频具有多种语言的字幕，请选择字幕语言。

注

- 确保字幕文件与视频文件同名。例如，如果视频文件名为“movie.avi”，则将字幕文件命名为“movie.srt”或“movie.sub”。
- 您的家庭影院支持以下文件格式：.srt、.sub、.txt、.ssa、.ass、.smi 和 .sami。如果字幕没有正确显示，请更改字符集。

- 1 按 **≡** **OPTIONS**，然后在 **SUBTITLE** 选项下选择字幕语言。
- 2 对于 DivX 视频，如果字幕显示不正确，请继续以下步骤更改字符集。
- 3 按 **⬆** (主页)。
- 4 选择 [设置]，然后按 **OK**。
- 5 选择 [初期设定页] > [DivX字幕]。

- 6 选择支持字幕的字符集。

字符集	语言
[中文]	简体中文

DivX 随选视频代码

在购买 DivX 视频并在家庭影院上播放之前，请使用 DivX VOD 代码在 www.divx.com 上注册家庭影院。

- 1 按 **⬆** (主页)。
- 2 选择 [设置]，然后按 **OK**。
- 3 选择 [通用] > [DivX(R)随选视讯]。
 - ↳ 此时家庭影院的 DivX VOD 注册码将会显示。

USB 存储设备

欣赏 USB 存储设备（如 MP4 播放器）上存储的图片、音频和视频。

所需组件

- 格式为 FAT 或 NTFS 文件系统，并符合海量存储类协议的 USB 存储设备。
- 采用其中一种受支持的文件格式的媒体文件。（请参见第 19 页的“文件格式”）

注


- 如果您使用 USB 延长线、USB 集线器或 USB 多功能阅读器，则可能无法识别 USB 存储设备。

- 1 将 USB 存储设备连接至家庭影院上的 **⚡** (USB) 接口。
- 2 按 **USB**。
 - ↳ 将显示内容浏览器。
- 3 选择文件，然后按 **OK**。
- 4 使用播放按钮控制播放。


音频、视频和照片选项

从光盘或 USB 存储设备播放音频、视频或媒体文件时使用高级功能。


音频选项

- 1 播放音频时，反复按  **OPTIONS** 可选择重复播放模式。



视频选项

- 1 观看视频时，按  **OPTIONS**。
↳ 此时将显示视频选项菜单。取决于视频来源，部分选项不可用。
- 2 按 **导航按钮** 按钮和 **OK** 可选择并更改：
 - **[信息]**：显示播放信息。
 - **[PBC]**：启用或禁用带播放控制功能的 VCD 和 SVCD 光盘的内容菜单导航。
 - **[宽高比]** - 选择与您的电视屏幕相匹配的画面显示比例。
 - **[重复播放]**：选择重复播放模式。
 - **[缩放]**：放大视频场景或画面。按 **导航按钮**（向左/向右）选择缩放系数。
 - **[字幕]**：选择视频的字幕语言。
 - **[角度]**：选择以不同摄像机角度录制的视频画面。
 - **[麦克风]**：打开或关闭麦克风。
 - **[卡拉 OK 设置]**：进入卡拉 OK 设置菜单。
 - **[接唱]**：选择卡拉 OK 音频模式，或关闭原声。

图片选项

- 1 查看图片时，按  **OPTIONS**。
- 2 按 **导航按钮** 和 **OK** 进行选择和更改：
 - **[彩色]**：打开或关闭彩色模式。
 - **[照片预览]**：显示照片缩略图。
 - **[重复播放]**：选择幻灯片放映的重复播放模式。




- **[缩放]**：放大视频场景或画面。按 **导航按钮**（向左/向右）选择缩放系数。

- 3 按  /  转到上一个或下一个预览页面。

- 4 按 **导航按钮** 和 **OK** 选择图片。

带音乐的幻灯片

如果图片和音频文件来自相同的光盘或 USB 存储设备，则您可以创建带音乐的幻灯片。


- 1 选择音频曲目，然后按 **OK**。
- 2 按  **BACK** 转至图片文件夹。
- 3 选择图片，然后按 **OK** 开始幻灯片放映。
- 4 按  停止幻灯片放映。
- 5 再次按  停止音乐播放。

收音机

在家庭影院上收听 FM 收音机，并存储多达 40 个电台。

注

- 不支持 AM 和数字收音功能。
- 如果未检测到立体声信号，系统将提示您重新安装电台。

- 1 将 FM 天线连接至家庭影院上的 **FM ANTENNA**。
 - 要获得最佳接收效果，请将天线放在距离电视或其它辐射源较远的地方。
- 2 按 **RADIO** 可切换至收音机来源。
↳ 如果已经安装电台，则会播放您上次收听的频道。
↳ 如果尚未安装电台，则显示面板上将出现消息 **AUTO INSTALL...PRESS PLAY**。按  (**播放**) 可安装电台。
- 3 使用遥控器收听或更改电台。

播放按钮

按钮	操作
----	----

◀/▶	选择预设电台。
-----	---------

或者
字母数字
按钮

导航按钮	左/右：搜索电台。 上/下：微调收音频率。
------	--------------------------

■	按下可停止安装电台。 按住该键可擦除预设电台。
---	----------------------------

RADIO 手动：
1) 在收音机模式下，按 **RADIO**。
2) 收音频率闪烁时，按 **OK** 可存储电台。
3) 重复步骤 1 和 2 可存储其他电台。

自动：
在收音机模式下，按住 **RADIO** 三秒钟可重新设定所有可用电台。

调谐栅

在一些国家/地区，您可以在 50 kHz 和 100 kHz 之间切换 FM 调谐栅。

- 1 按 **RADIO** 可切换至收音机来源。
- 2 按 **■**。
- 3 按住 **▶** (播放) 可在 50 kHz 或 100 kHz 之间切换。

MP3 播放器

连接 MP3 播放器以播放音频文件。

所需组件

- 一个 MP3 播放器。
- 一根 3.5 毫米立体声音频线缆。

- 1 使用 3.5 毫米立体声音频线缆，将 MP3 播放器连接至家庭影院上的 **AUDIO IN** 接口。
 - 如果使用 6.5 毫米立体声音频线缆，请使用 3.5 毫米到 6.5 毫米转

换器插孔将 MP3 播放器连接至家庭影院。

- 2 反复按 **AUDIO SOURCE**，直至显示面板上出现 **AUDIO IN**。
- 3 按 MP3 播放器上的按钮选择和播放音频文件。

卡拉 OK

在家庭影院上播放卡拉 OK 光盘并使用音乐伴唱。

所需组件

- 一个卡拉 OK 麦克风。
- 卡拉 OK 光盘。

注

- 为了避免回声或不必要的噪音，请在将麦克风连接至家庭影院之前，先将麦克风音量调至最低。

播放卡拉 OK 音乐

- 1 播放卡拉 OK 光盘时，按 **▲** (主页)。
 - ↳ 将显示主菜单。
- 2 选择 [**卡拉 OK**]，然后按 **OK**。
 - ↳ 将显示卡拉 OK 设置菜单。
- 3 按 **导航按钮** (向上/向下)，然后按 **OK** 更改以下设置：
 - [**麦克风**]：打开或关闭麦克风。
 - [**麦克风音量**]：更改麦克风音量。
 - [**回音级数**]：更改回音级别。
 - [**卡拉OK计分**]：选择为您的歌唱评分的难度级别。歌曲结束后，将给出得分。
 - [**歌唱比赛**]：与朋友一起进行卡拉 OK 比赛。按照屏幕上的说明开始比赛。
 - [**音调**]：更改音调以匹配您的嗓音。
 - [**接唱**]：选择卡拉 OK 音频模式，或关闭原声。

选择声音

本节将帮助您选择适合于视频或音乐的声音。

声音模式

根据您的视频或音乐需求选择预定义声音模式。

- 1 反复按 **SOUND** 以选择声音模式。
 - **[影片模式]**：享受影院级音频体验，专为电影增强。
 - **[音乐模式]**：重新营造音乐的原始录音环境（录音棚或音乐会）。
 - **[原始]**：体验电影和音乐的原始音效，而不增加音效。
 - **[新闻]**：以优化的语音和清晰的人声听清每一个字。
 - **[游戏]**：享受令人震撼的街机音效，适合动作类视频游戏和响亮的聚会。

环绕声模式

环绕声模式可为您带来醉人的音频体验。

- 1 反复按 **SURR** 以选择环绕声模式。
 - **[多声道]**：传统的 5.1 声道，享受更加放松的影院级体验。
 - **[立体声]**：双声道立体声。非常适合于聆听音乐。

注

- 如果音频来源是 2.1 声道，多声道模式将输出 5 声道立体声。

5 更改设置

为确保最佳性能，已配置家庭影院设置。如非特殊情况，请不要更改设置，建议您保持默认设置。

注

- 不能更改呈灰色显示的设置。
- 要返回上一个菜单，请按 **↩** BACK。要退出菜单，请按 **⬆** (主页)。

语言设置

屏上显示语言

- 1 按 **⬆** (主页)。
- 2 选择 [设置]，然后按 **OK**。
- 3 选择 [通用]，然后按 **OK**。
 - [显示语言]：选择菜单的显示语言。

光盘语言

- 1 按 **⬆** (主页)。
- 2 选择 [设置]，然后按 **OK**。
- 3 选择 [初期设定页]，然后按 **OK**。
 - [声音]：选择光盘的音频语言。
 - [字幕]：选择光盘的字幕语言。
 - [碟片选单语言]：选择光盘的菜单语言。

注

- 如果您的首选光盘语言不适用，请从列表中选择 [其它]，然后输入 4 位语言代码，该代码可从本用户手册结尾处找到 (请参见第 24 页的 '语言代码')。
- 如果选择了光盘上未提供的语言，则家庭影院将使用光盘的默认语言。

图像和视频设置

- 1 按 **⬆** (主页)。
- 2 选择 [设置]，然后按 **OK**。
- 3 选择 [视频]，然后按 **OK**。
 - [电视制式]：请选择电视支持的视频格式。
 - [宽高比]：选择适合电视屏幕的画面格式。
 - [画质设定]：选择幻灯片放映时的动画。
 - [HD JPEG]：启用该功能可通过 HDMI 连接查看 JPEG 高清图片。
 - [HDMI设置]：通过 HDMI 连接访问以下设置。
 - * [分辨率]：选择高清视频的分辨率。
 - * [HDMI Deep Color]：通过显示十亿色的鲜艳图像，在电视屏幕上重现自然的世界。您的家庭影院必须通过 HDMI 线缆连接至 Deep Color 电视。
 - * [宽荧幕]：选择宽屏幕视频的显示格式。
 - * [EasyLink 设定]：设置 EasyLink 控制 (请参见第 9 页的 '设置 EasyLink (HDMI-CEC 控制)')。

注

- 如果更改设置，请确保电视支持新设置。

音频设置

- 1 按 **⬆** (主页)。
- 2 选择 [设置]，然后按 **OK**。
- 3 选择 [声音]，然后按 **OK**。
 - [HDMI音频]：设置电视的 HDMI 音频输出，或禁用电视的 HDMI 音频输出。
 - [音频同步]：在音频和视频不匹配时设置音频延迟。

- **[扬声器设定]**：设置扬声器以获得最佳的环绕声体验。
- **[声音模式]**：根据您的视频和音乐需求选择预定义声音模式。
- **[Treble/Bass]**：设定家庭影院的高频（高音）和低频（低音）设置。
- **[夜间模式]**：选择安静或全动态音效。夜间模式可降低响亮声音的音量，并提高话语的音量。仅适用于杜比数字编码的 DVD 光盘。

家长控制设置

密码和评级

- 1 按 **⬆** (主页)。
- 2 选择 **[设置]**，然后按 **OK**。
- 3 选择 **[初期设定页]**，然后按 **OK**。
 - **[密码]**：设置或更改家长控制访问的密码。如果您没有密码或忘记了密码，请输入 000000。
 - **[年龄控制]**：播放按等级录制的 DVD 视频时启用基于年龄的限制访问。要不分等级播放光盘，请选择 **[8 成人级]**。

锁定光盘

- 1 按 **⬆** (主页)。
- 2 选择 **[设置]**，然后按 **OK**。
- 3 选择 **[通用]**，然后按 **OK**。
 - **[锁碟]**：锁定光盘以限制播放。您可以在家庭影院上锁定最多 20 张光盘。

注

- 要播放已锁定光盘，请按照屏上说明输入密码，然后按 **OK**。

显示设置

- 1 按 **⬆** (主页)。
- 2 选择 **[设置]**，然后按 **OK**。
- 3 选择 **[初期设定页]**，然后按 **OK**。
 - **[PBC]**：启用或禁用带播放控制功能的 VCD 和 SVCD 光盘的内容菜单导航。

节能设置

- 1 按 **⬆** (主页)。
- 2 选择 **[设置]**，然后按 **OK**。
- 3 选择 **[通用]**，然后按 **OK**。
 - **[模糊显示]**：设置家庭影院前面板显示屏的亮度。
 - **[睡眠定时]**：在播放时间之后将家庭影院切换至待机模式。
 - **[自动待机]**：在光盘或 USB 模式下，家庭影院处于不活动状态达 25 分钟后会自动切换至待机模式。

恢复默认设置

- 1 按 **⬆** (主页)。
- 2 选择 **[设置]**，然后按 **OK**。
- 3 选择 **[初期设定页]>[缺省值]**，然后按 **OK**。
- 4 按照屏幕上的信息恢复默认设置。
 - ↳ 您的家庭影院已重置为默认设置，除密码、家长控制和光盘锁定设置外。

6 更新软件

飞利浦致力于持续改进产品。为了获得最佳功能及支持，请使用最新软件更新家庭影院。

将当前软件版本与 www.philips.com/support 上的最新版本进行比较。如果当前版本低于飞利浦支持网站上提供的最新版本，请使用最新软件更新家庭影院。

注意

- 不要在产品上安装比当前软件版本更低的版本。对于因软件降级造成的任何问题，飞利浦概不负责。

检查软件版本

检查家庭影院上安装的当前软件版本。

- 1 按 **▲** (主页)。
- 2 选择 **[设置]**，然后按 **OK**。
- 3 选择 **[初期设定页] > [版本信息]**。
↳ 即会显示软件版本。

通过 USB 更新软件

所需组件

- FAT 或 NTFS 格式的 USB 闪存盘，具有至少 75MB 内存。不要使用 USB 硬盘。
- 可以访问互联网的电脑。
- 支持 ZIP 文件格式的存档实用程序。

步骤 1: 下载最新软件

- 1 将 USB 闪存盘连接至您的电脑。
- 2 在 Web 浏览器中转至 www.philips.com/support。

- 3 在飞利浦支持网站上，找到产品及软件和驱动程序。
↳ 软件更新以 zip 文件的形式提供。
- 4 将压缩文件保存到 USB 闪存盘的根目录。
- 5 使用存档实用程序将软件更新文件提取到根目录。
- 6 从电脑上断开 USB 闪存盘的连接。

步骤 2: 更新软件

注意

- 在更新过程中不要关闭家庭影院或取下 USB 闪存盘。

- 1 将包含下载文件的 USB 闪存盘连接到家庭影院。
 - 确保光盘仓已关闭而且里面没有光盘。
- 2 将您的电视切换至家庭影院的正确来源。
- 3 按照屏幕上的说明确认更新。
↳ 完成时，家庭影院将自动关机并重新启动。如果没有切换，请拔掉电源线几秒钟，然后重新连接。

7 产品规格

注

- 规格和设计如有更改，恕不另行通知。

区域码

家庭影院背面或底部的型号铭牌显示其所支持的区域。

国家/地区	DVD
欧洲、英国	
亚太地区、台湾、韩国、韩国	
拉丁美洲	
澳大利亚、新西兰	
俄罗斯、印度	
中国大陆	

媒体格式

- DVD-Video、DVD+R+RW、DVD-R+RW、DVD+R-R DL、CD-R/CD-RW、音频 CD、视频 CD/SVCD、图片文件、MP3 媒体、WMA 媒体、DivX 媒体、USB 存储设备

文件格式

- 音频：.mp3、.wma
- 视频：.avi、.divx、.mpg、.mpeg
- 图片：.jpg、.jpeg

功放器

- 总输出功率：1000 瓦 RMS (30% THD)
- 频率响应：20 赫兹 - 20 千赫 / ± 3 dB
- 信噪比：> 65 dB (CCIR) / (A 加权)
- 输入灵敏度：
 - AUX: 2 伏
 - AUDIO IN: 1 伏

视频

- 信号制式：PAL / NTSC/Multi
- HDMI 输出：480i/576i、480p/576p、720p、1080i、1080p

音频

- S/PDIF 数字音频输入
 - 光纤：TOSLINK
- 采样频率：
 - MP3: 32 千赫、44.1 千赫、48 千赫
 - WMA: 44.1 千赫、48 千赫
- 固定比特率：
 - MP3: 32 kbps - 320 kbps
 - WMA: 64 kbps - 192 kbps

收音机

- 调谐范围：
 - 欧洲/俄罗斯/中国：FM 87.5 - 108 兆赫 (50 千赫)
 - 亚太地区/拉丁美洲：FM 87.5-108 兆赫 (50/100 千赫)
- 信噪比：FM 50 dB
- 频率响应：FM 200 赫兹 - 12.5 千赫 / ± 6 dB

USB

- 兼容性：高速 USB (2.0)
- 类别支持：USB 海量存储类 (MSC)
- 文件系统：FAT16、FAT32、NTFS
- USB 端口：5 伏 \equiv ，500 毫安

主装置

- 电源：
 - 欧洲/中国/俄罗斯/印度：
约 220-240 伏，50 赫兹
 - 拉丁美洲/亚太地区：
约 110-127 伏/220-240 伏，
50-60 赫兹
- 功耗：140 瓦
- 待机功耗：≤ 0.5 瓦
- 尺寸（宽 × 高 × 厚）：
360 × 58 × 325 毫米
- 重量：2.3 千克

低音扬声器

- 输出功率：166 瓦 RMS (30%THD)
- 阻抗：4 欧姆
- 扬声器驱动器：203 毫米（8 英寸）低音扬声器
- 尺寸（宽 × 高 × 厚）：
233 × 365 × 310 毫米
- 重量：4.82 千克
- 线缆长度：3.3 米

扬声器

中置扬声器：

- 输出功率：166 瓦 RMS (30%THD)
- 扬声器阻抗：4 欧姆
- 扬声器驱动器：
1 × 78 毫米（3 英寸）全频
- 尺寸（宽 × 高 × 厚）：
223 × 100 × 80 毫米
- 重量：0.65 千克
- 线缆长度：2.25 米

前置/后置扬声器：

- 输出功率：4 × 166 瓦 RMS (30%THD)
- 扬声器阻抗：4 欧姆
- 扬声器驱动器：
1 × 78 毫米（3 英寸）全频

- 尺寸（宽 × 高 × 厚）：
 - **HTD5510**：90 × 185 × 82 毫米
（前置/后置）
 - **HTD5540**：
90 × 185 × 82 毫米（前置）；
247 × 1090 × 242 毫米（后置）
 - **HTD5570**：247 × 1090 × 242 毫米
（前置/后置）
- 重量（前置）：
 - **HTD5510**：0.53 千克/个
 - **HTD5540**：0.53 千克/个
 - **HTD5570**：2.66 千克/个
- 重量（后置）：
 - **HTD5510**：0.56 千克/个
 - **HTD5540/HTD5570**：
2.72 千克/个
- 线缆长度（前置）：3.25 米
- 线缆长度（后置）：10.25 米

遥控器电池

- 1 节 1.5 伏 AAA-R03

激光

- 类型：半导体激光 GaAlAs (CD)
- 波长：650-662 纳米 (DVD)、
785-795 纳米 (CD)
- 输出功率：6 毫瓦 (DVD)，
7 毫瓦 (VCD/CD)
- 发散角：60 度。

8 故障种类和处理方法

警告

- 存在触电危险。切勿拆下本产品的外壳。

为保证保修的有效性，切勿尝试自行维修本产品。

如果在使用本产品时遇到问题，请在申请服务之前检查以下事项。如果仍遇到问题，请在 www.philips.com/support 页面上获得支持。

主装置

家庭影院上的按钮不起作用。

- 将家庭影院的电源断开几分钟，然后重新连接。

画面

无画面。

- 确保电视已切换至适合家庭影院的正确来源。

通过 HDMI 连接的电视上没有图像。

- 确保 HDMI 电缆没有故障。如果有故障，请用新的电缆进行更换。
- 等待 10 秒钟进行自动恢复，或更改 HDMI 视频设置 (请参见第 16 页的 '图像和视频设置')。

光盘不播放高清视频。

- 确保光盘中包含有高清视频。
- 确保电视支持高清视频。
- 使用 HDMI 线缆连接至电视。

声音

家庭影院扬声器中没有声音。

- 使用音频线缆将家庭影院连接至电视或其他设备。但是，通过 HDMI ARC 接口连接家庭影院和电视时，您无需单独的音频连接。

- 设置已连接设备的音频 (请参见第 10 页的 '设置音频')。
- 将家庭影院重置到出厂默认设置 (请参见第 17 页的 '恢复默认设置')，将其关闭，然后再次打开。
- 在家庭影院上，反复按 **SOURCE** 以选择正确的音频输入。

声音失真或有回声。

- 如果通过家庭影院从电视播放音频，请确保电视已静音。

音频和视频不同步。

- 1) 按住 **AUDIO SYNC**。
- 2) 在五秒钟内按 **导航按钮** (左/右) 可将音频与视频同步。

播放

无法播放光盘。

- 清洁光盘。
- 确保家庭影院支持光盘的类型 (请参见第 19 页的 '媒体格式')。
- 确保家庭影院支持光盘的地区代码。
- 如果光盘为 DVD±RW 或 DVD±R 光盘，请确保光盘已结定。

无法播放 DivX 文件。

- 确保 DivX 文件是使用 DivX 编码器根据“家庭影院配置文件”编码的文件。
- 确保 DivX 文件是完整的。

不能正确显示 DivX 字幕。

- 确保字幕文件名与电影文件名相同 (请参见第 12 页的 '字幕')。
- 选择正确的字符集 (请参见第 12 页的 '字幕')。

无法读取 USB 存储设备的内容。

- 确保 USB 存储设备的格式与本家庭影院兼容。
- 确保家庭影院支持 USB 存储设备上的文件系统。

电视上显示“input invalid” (无效输入) 或“x”字样。

- 无法进行操作。

EasyLink 不起作用。

- 确保家庭影院连接至飞利浦品牌的 EasyLink 电视，并且 EasyLink 选项已打开 (请参见第 9 页的 '设置 EasyLink (HDMI-CEC 控制)')。
- 不同制造商生产的电视，HDMI CEC 的名称可能有所不同。有关如何启用它，请参阅电视用户手册。

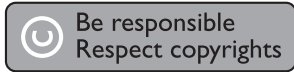
打开电视电源时，家庭影院自动打开。

- 在使用 Philips EasyLink (HDMI-CEC) 时，这种现象是正常的。要想使家庭影院独立工作，请关闭 EasyLink 功能。

9 注意

这部分包含法律和商标声明。

版权



本商品采用版权保护技术，受美国专利和 Rovi Corporation 的其它知识产权保护。禁止反向工程或反汇编。

商标



在杜比实验室许可下制造。“Dolby”和双 D 符号是杜比实验室的商标。



DivX[®]、DivX Ultra[®]、DivX Certified[®]及相关徽标是 Rovi Corporation 或其子公司的商标，并在许可下使用。

DivX Ultra[®] 认证用于播放包含高级功能和优质内容的 DivX[®] 视频。

关于 DIVX 视频：DivX[®] 是由 Rovi Corporation 的子公司 DivX, LLC 创建的一种数字视频格式。这是通过 DivX[®] 官方认证的可播放 DivX 视频的设备。有关更多信息以及将文件转换为 DivX 视频的软件工具，请访问 divx.com。

关于 DIVX 随选视频：这款 DivX Certified[®] 设备必须注册，才能播放付费的 DivX 随选视频 (VOD) 影片。要获得注册码，请在设备设置菜单中找到 DivX VOD 部分。有关如何完成注册的更多信息，请转到 vod.divx.com。



“HDMI”和“HDMI 高清多媒体接口”以及 HDMI 徽标是 HDMI Licensing LLC 在美国和/或其它国家/地区的商标或注册商标。



10 语言代码

Abkhazian	6566	Inupiaq	7375	Pushto	8083
Afar	6565	Irish	7165	Russian	8285
Afrikaans	6570	Íslenska	7383	Quechua	8185
Amharic	6577	Italiano	7384	Raeto-Romance	8277
Arabic	6582	Ivrit	7269	Romanian	8279
Armenian	7289	Japanese	7465	Rundi	8278
Assamese	6583	Javanese	7486	Samoan	8377
Avestan	6569	Kalaallisut	7576	Sango	8371
Aymara	6589	Kannada	7578	Sanskrit	8365
Azerhijani	6590	Kashmiri	7583	Sardinian	8367
Bahasa Melayu	7783	Kazakh	7575	Serbian	8382
Bashkir	6665	Kernewek	7587	Shona	8378
Belarusian	6669	Khmer	7577	Shqip	8381
Bengali	6678	Kinyarwanda	8287	Sindhi	8368
Bihari	6672	Kirghiz	7589	Sinhalese	8373
Bislama	6673	Komi	7586	Slovensky	8373
Bokmål, Norwegian	7866	Korean	7579	Slovenian	8376
Bosanski	6683	Kuanyama; Kwanyama	7574	Somali	8379
Brezhoneg	6682	Kurdish	7585	Sotho; Southern	8384
Bulgarian	6671	Lao	7679	South Ndebele	7882
Burmese	7789	Latina	7665	Sundanese	8385
Castellano, Español	6983	Latvian	7686	Suomi	7073
Catalán	6765	Letzeburgesch;	7666	Swahili	8387
Chamorro	6772	Limburgan; Limburger	7673	Swati	8383
Chechen	6769	Lingala	7678	Svenska	8386
Chewa; Chichewa; Nyanja	7889	Lithuanian	7684	Tagalog	8476
中文	9072	Luxembourgish;	7666	Tahitian	8489
Chuang; Zhuang	9065	Macedonian	7775	Tajik	8471
Church Slav; Slavonic	6785	Malagasy	7771	Tamil	8465
Chuvash	6786	Magyar	7285	Tatar	8484
Corsican	6779	Malayalam	7776	Telugu	8469
Česky	6783	Maltese	7784	Thai	8472
Dansk	6865	Manx	7186	Tibetan	6679
Deutsch	6869	Maori	7773	Tigrinya	8473
Dzongkha	6890	Marathi	7782	Tonga (Tonga Islands)	8479
English	6978	Marshallese	7772	Tsonga	8483
Esperanto	6979	Moldavian	7779	Tswana	8478
Estonian	6984	Mongolian	7778	Türkçe	8482
Euskara	6985	Nauru	7865	Türkmen	8475
Ελληνικά	6976	Navaho; Navajo	7886	Twí	8487
Faroese	7079	Ndebele, North	7868	Uighur	8571
Français	7082	Ndebele, South	7882	Ukrainian	8575
Frysk	7089	Ndonga	7871	Urdu	8582
Fijian	7074	Nederlands	7876	Uzbek	8590
Gaelic; Scottish Gaelic	7168	Nepali	7869	Vietnamese	8673
Gallegan	7176	Norsk	7879	Volapuk	8679
Georgian	7565	Northern Sami	8369	Walloon	8765
Gikuyu; Kikuyu	7573	North Ndebele	7868	Welsh	6789
Guarani	7178	Norwegian Nynorsk;	7878	Wolof	8779
Gujarati	7185	Occitan; Provençal	7967	Xhosa	8872
Hausa	7265	Old Bulgarian; Old Slavonic	6785	Yiddish	8973
Herero	7290	Oriya	7982	Yoruba	8979
Hindi	7273	Oromo	7977	Zulu	9085
Hiri Motu	7279	Ossetian; Ossetic	7983		
Hrwatski	6779	Pali	8073		
Ido	7379	Panjabi	8065		
Interlingua (International)	7365	Persian	7065		
Interlingue	7365	Polski	8076		
Inuktitut	7385	Português	8084		

11 索引

F

FM 天线 6

H

HDMI

M

MP3
插口 5

U

USB
格式 19
USB 存储设备
规格 19
选项 13

主

主装置
故障排除 21
概述 4
规格 20

产

产品规格 19

低

低音扬声器
规格 20

保

保养
产品 3

光

光盘
同步画面和声音 11
控制按钮 11
播放 11
时间搜索 13
标题 13
选项 13
音频选项 13

卡

卡拉 OK 14

同

同步画面和声音 11

商

商标 23

功

功放器 19

图

图片选项 13

区

区域码 19

声

声音
同步画面和声音 11
故障排除 21
环绕音效 15
预定义声音模式 15
声音模式 15

媒

媒体格式 19

安	
安全	
使用产品	2

扬	
扬声器	
环绕音效	15
规格	20

插	
插口	
正面插口	5

播	
播放	
光盘	11
收音机	19
故障排除	21

收	
收音机	
FM 天线	6
规格	19
调谐栅	14

故	
故障排除	
主装置	21
声音	21
播放	21
画面	21
连接	21

时	
时间搜索	13

显	
显示屏	
VCD/SVCD 菜单	11
显示面板	4

控	
控件	
主装置	4
光盘播放	11

标	
标题	13

概	
概述	
主装置	4
遥控器	4

画	
画面	
故障排除	21
选项	13

视	
视频	
同步画面和声音	11
视频格式	19
视频选项	13

语	
语言	
语言代码	24

调	
调谐栅	14

选

选项	
画面	13

遥

遥控器	
概述	4
电池	20

重

重复	13
----	----

音

音频	
规格	19
预定义模式	15
音频选项	13



Specifications are subject to change without notice
© 2014 Koninklijke Philips N.V. All rights reserved.
Trademarks are the property of Koninklijke Philips N.V. or their respective owners.

HTD5510/5540/5570_93_UM_V2.0

