

Alati seal, et teid aidata

Registreerige oma toode ja otsige abi koduleheküljelt
www.philips.com/welcome



HTL2100
HTL2100B
HTL2100C
HTL2100G
HTL2100S
HTL2100T
HTL2100W



Eestikeelne kasutusjuhend

PHILIPS

Sisukord

1. Oluline	4
Ohutus.....	4
Toote hooldamine	5
Keskkonna kaitsmine.....	5
Abi ja tugi	5
2. Teie SoundBar	6
Peaseade	6
Kaugjuhtimispuht	6
Ühendused	7
3. Ühendamine	8
Heli ühendamine televiisorist ja teistest seadmetest	8
4. SoundBari kasutamine	9
Helitugevuse muutmine	9
Heli valimine	9
Taasesitamine MP3 mängijast	9
Automaatne puhkerežiim	9
Tehaseseadistuste taastamine	9
5. SoundBari seinale kinnitamine	10
6. Tehnilised andmed	10
7. Probleemide lahendamine	11
8. Märkus	11
Vastavus.....	11
Kaubamärgid	11

1. Oluline

Lugege enne oma SoundBari kasutamist kõik juhised läbi ja veenduge, et saate neist aru. Kui kahju on põhjustatud juhiste eiramisest, siis garantii ei kehti.

Ohutus

Elektrilöögi või tulekahju oht!

- Toode ei tohi puutuda kokku vihma ega veega. Ärge kunagi asetage SoundBari lähedusse vedelikuanumaid, näiteks vaase. Kui toote peale või sisse satub vedelik, eemaldage seade kohe seinakontaktist. Võtke ühendust Philipsi kasutajatoega ja laske SoundBari enne selle kasutamist kontrollida.
- Ärge kunagi asetage toodet lahtise tule või muude soojusallikate lähedusse, sealhulgas otsese päikesevalguse kätte.
- Ärge kunagi asetage esemeid toote ventilatsioonivadestesse või muudesse avastesse.
- Kui seadme vooluvõrku ühendamisel kasutatakse pikendusjuhet ja te eemaldate seadme voolujuhtme pikendusjuhtme pistikust, jääb pikendusjuhe ise ikkagi pinge alla.
- Ühendage seade enne äikesetormi seinakontaktist lahti.
- Eemaldage toitejuhe seinakontaktist alati pistikust, mitte aga juhtmest tõmmates.

Lühise või tulekahju oht!

- Enne toote vooluvõrku ühendamist kontrollige, et voolunäitajad oleksid vastavuses näitajatega, mis on trükitud toote taha või alla. Ärge kunagi ühendage toodet vooluvõrku, kui pinge on erinev.

Vigastuste või SoundBari kahjustumise oht!

- Seinale kinnitavate toodete puhul kasutage vaid komplektisolevaid seinaklambreid. Kinnitage seinakinnitus seinale, mis suudab kanda toote ja seinakinnituse raskust. Koninklijke Philips Electronics N.V. ei võta vastutust ebakorrektselt seinale kinnitamise tagajärjel tekkinud õnnetuste, vigastuste ega kahjustuste eest.
- Ärge kunagi asetage toodet ega teisi objekte voolujuhtmele või teistele elektroonilistele seadmetele.
- Kui toodet transporditakse madalamal temperatuuril kui 5°C, siis pakkige see lahti ja oodake, kuni seadme temperatuur ühtlustub toatemperatuuriga, enne kui selle seinakontakti ühendate.
- Mõned selle toote osad võivad olla tehtud klaasist. Olge ettevaatlik, et vältida vigastusi ja kahjustusi.

Ülekuumenemise oht!

- Ärge kunagi paigutage seadet kinnisesse ruumi. Jätke alati seadme ümber ventilatsiooniks vähemalt 4 tolli (või 10 cm) vaba ruumi. Veenduge, et kardinad või muud esemed ei kata kunagi seadme ventilatsiooniväsi.

Keskkonna saastamise oht!

- Ärge kasutage koos erinevaid patareisid (vanu ja uusi ega süsinik ja alkaline jne).
- Plahvatusoht, kui patareid on valesti asendatud. Asendage vaid sama tüüpi patareidega.
- Eemaldage patareid, kui need on tühjad või kui te ei planeeri kaugjuhtimispuhiti kasutada pikema ajaperioodi vältel.
- Patareid sisaldavad keemilisi aineid, need tuleks õigesti ära visata.

Patareide neelamise oht!

- Toode/kaugjuhtimispuhiti võib sisaldada mündilaadseid patareisid ning neid saab alla neelata. Hoidke patareid alati laste käeulatuses väljas! Kui patarei alla neelata, võib see põhjustada tõsiseid vigastusi ning isegi surma. 2 tundi pärast neelamist võivad tekkida tugevad sisemised põletused.
- Kui patarei on alla neelatud, kutsuge kohe arstiabi.

- Kui vahetate patareisid, hoidke vanad ja uued patareid alati laste käeulatuses väljas. Veenduge, et pärast patareide vahetamist on patareide laegas korralikult suletud.
- Kui patareide laegast ei saa korralikult sulgeda, siis lõpetage toote kasutamine. Hoidke toode laste käeulatuses väljas ning võtke tootjaga ühendust.



See on topeltisolatsiooniga CLASS II toode, millel puudub kaitsev maandus.

Toote hooldamine

Kasutage toote puhastamiseks vaid mikrokiududest riiet.

Keskkonna kaitsmine



Teie seade koosneb kõrgevaliteedilistest materjalidest ja osadest, mida on võimalik taaskasutada ja ümber töödelda.



See mahatõmmatud prügikasti tähis näitab, et seade vastab Euroopa direktiivile 2002/96/EC. Palun tutvuge kohalike nõuete ja võimalustega vanade elektri- ja elektroonikaseadmete ümbertöötlemise kohta.

Palun toimige vastavate regulatsioonide kohaselt ja ärge hävitage seadet harilikku majapidamisprügi hulgas.

Korrektne seadme hävitamine aitab vältida kahju keskkonnale ja inimestevisele.



Teie seade sisaldab patareisid, mis vastavad Euroopa direktiivile 2006/66/EC ning mida ei tohi hävitada harilikku majapidamisprügi hulgas.

Palun tutvuge kohalike nõuete ja võimalustega vanade patareide kogumise kohta. Korrektne patareide hävitamine aitab vältida kahju keskkonnale ja inimestevisele.

Abi ja tugi

Philips pakub täielikku tuge internetis. Külastage meie veebilehekülge aadressil www.philips.com/support, et:

- laadida alla täielik kasutusjuhend ja Kiire Alustamise Juhend
- vaadata videoõpetusi (saadaval vaid valitud mudelite jaoks)
- leida vastuseid korduma kippuvatele küsimustele
- saata meile küsimus
- suhelda meie esindajatega

Järgige veebileheküljel olevaid instruktsioone, et valida oma keel ning seajärel sisestage oma toote mudeli number.

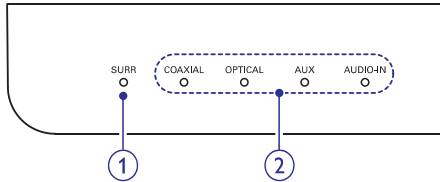
Te saate kontakteeruda ka oma riigi Philipsi klienditeeninduskeskusega. Enne kui klienditeeninduskeskusega kontakteerute, kirjutage üles mudeli number ja seerianumber, mille leiate oma toote alt või tagant.

2. Teie SoundBar

Õnnetleme teid Philipsi toote soetamise puhul ning tere tulemast Philipsi kasutajate hulka! Philipsi kasutajatoest võimalikult palju kasu saamiseks registreerige oma toode internetis aadressil www.philips.com/welcome.

Peaseade

See peatükk annab ülevaate peaseadmest.



1. SURR indikaator

Hakkab põlema, kui valite Virtual Surround (virtuaalse ruumilise) heli.

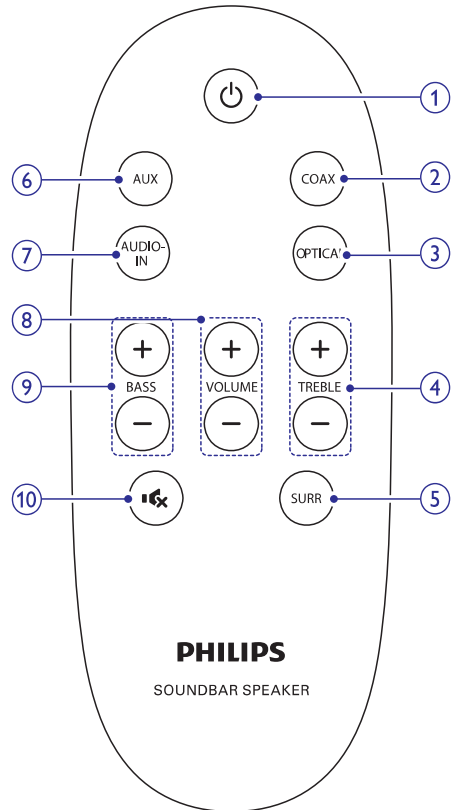
2. Allika indikaatorid

Allika indikaator hakkab põlema, kui valite allika.

- **COAXIAL:** hakkab põlema, kui lülitute koaksiaalsele sisendallikale.
- **OPTICAL:** hakkab põlema, kui lülitute optilisele sisendallikale.
- **AUX:** hakkab põlema, kui lülitute analoogsele sisendallikale.
- **AUDIO-IN:** hakkab põlema, kui lülitute heli sisendallikale (3.5mm pesa).

Kaugjuhtimispuult

See peatükk annab ülevaate kaugjuhtimispuuldist.



1. **⏻ (Standby-On)**

SoundBari sisse või puhkerežiimi lülitamine.

2. **COAXIAL**

Heli allika lülitamine koaksiaalsele ühendusele.

3. **OPTICAL**

Heli allika lülitamine optilisele ühendusele.


4. **TREBLE +/-**

Tämbri (kõrged helid) suurendamine ja vähendamine.

5. **SURR**

Lülitumine stereo heli ja virtuaalse ruumilise heli vahel.

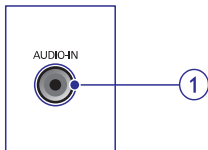
... Teie SoundBar

6.  Helitugevuse vaigistamine või taastamine.
7. **BASS +/-**
Bassi (madalad helid) suurendamine ja vähendamine.
8. **VOLUME +/-**
Helitugevuse suurendamine ja vähendamine.
9. **AUDIO-IN**
Heliallika lülitamine heli sisendallikale (3.5mm pesa).
10. **AUX**
Heliallika lülitamine AUX ühendusele.

Ühendid

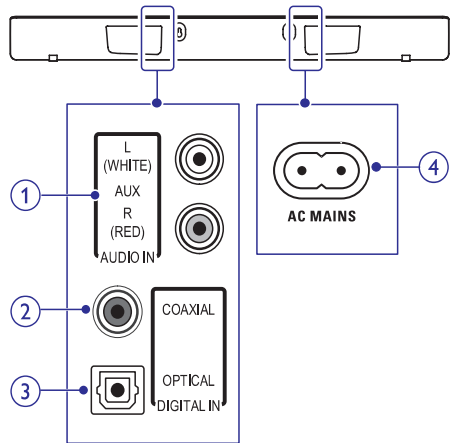
See peatükk annab ülevaate teie SoundBari ühenduspesadest.

Paremal küljel olevad ühendid



1. **AUDIO-IN**
Helisisend MP3 mängija jaoks (3.5mm pesa).

Tagumised ühendid



1. **AUDIO IN-AUX**
Pesa televiisori või analoogseadmete analoogsse heliväljundiga ühendamiseks.
2. **DIGITAL IN-COAXIAL**
Pesa televiisori või digitaalseadmete koaksiaalse heliväljundiga ühendamiseks.
3. **DIGITAL IN-OPTICAL**
Pesa televiisori või digitaalseadmete optilise heliväljundiga ühendamiseks.
4. **AC MAINS**
Pesa vooluvõrguga ühendamiseks.

3. Ühendamine

See peatükk aitab teil luua ühendusi SoundBari ning televiisori/teiste seadmete vahel.

Lisainformatsiooni saamiseks SoundBari põhiühenduste ja lisatarvikute kohta vaadake Kiire Alustamise Juhendit.

Märkus

- Vajalikud andmed voolupinge kohta on toodud tüübiplaadil, mis asub seadme all või tagaosas.
- Enne ühenduste tegemist ja muutmist veenduge, et kõik seadmed oleksid vooluvõrgust eemaldatud.

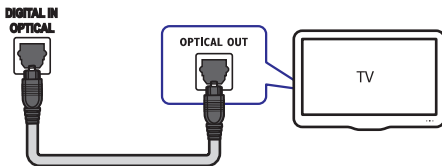
Heli ühendamine televiisorist ja teistest seadmetest

Selles osas kirjeldatakse, kuidas teil on võimalik televiisori ja teiste elektroonikaseadmete heli läbi SoundBari kuulata.

Kasutage parimat võimalikku ühendust, mis sobib teie televiisori, SoundBari ja teiste seadmetega.

Valik 1: Heli ühendamine digitaalse optilise kaabli kaudu

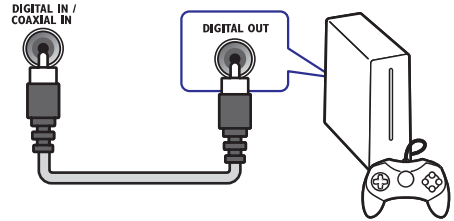
Parima kvaliteediga heli



1. Kasutades optilist kaablit, ühendage **OPTICAL** pesa SoundBaril **OPTICAL OUT** pesaga televiisoril või mõnel muul seadmel.
 - Digitaalse optilise kaabli või ühenduste tähistamiseks võidakse kasutada ka tähiseid **SPDIF** või **SPDIF OUT**.

Valik 2: Heli ühendamine digitaalse koaksiaalse kaabli kaudu

Parima kvaliteediga heli

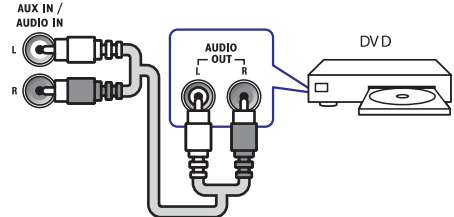


1. Kasutades koaksiaalset kaablit, ühendage **COAXIAL** pesa SoundBaril **COAXIAL/DIGITAL OUT** pesaga televiisoril või mõnel muul seadmel.
 - Digitaalse koaksiaalse ühenduse tähistamiseks võidakse kasutada ka tähist **DIGITAL AUDIO OUT**.

Valik 3: Heli ühendamine läbi analoogsete helikaablite

Tavalise kvaliteediga heli

1. Kasutades analoogset kaablit, ühendage **AUX** pesad SoundBaril **AUDIO OUT** pesadega televiisoril või mõnel muul seadmel.



4. SoundBari kasutamine

See peatükk aitab teid, kui soovite SoundBari kasutada heli taasesitamiseks mitmetest erinevatest allikatest.

Enne kui alustate

- Veenduge, et olete teinud kõik vajalikud ühendused, mis on kirjeldatud Kiire Alustamise Juhendis (Quick Start) ning selles kasutusjuhendis.
- Veenduge, et olete SoundBari lisaseadmete jaoks õigele allikale lülitanud.

Helitugevuse muutmine

1. Helitugevuse suurendamiseks või vähendamiseks vajutage nupule **VOLUME +/-**.
 - Heli summutamiseks vajutage nupule **MUTE**.
 - Heli taastamiseks vajutage taas nupule **MUTE** või vajutage nupule **VOLUME +/-**.
 - ↳ Kui helitase on seatud miinimumi või maksimumi peale, siis kõik **allika indikaatorid** peaseadmel vilguvad kaks korda.

Heli valimine

See peatükk aitab teil valida ideaalse heli oma videote või muusika jaoks.

Ruumilise heli režiimi muutmine

Kogege vapustavat helikogemust ruumilise heli režiimidega.

1. Ruumilise heli režiimi valimiseks vajutage nupule **SURR**.
 - **[Virtual Surround]:** Loob ruumilise kuulamiskogemuse. Peaseadmel süttib SURR indikaator.
 - **[Stereo]:** Kahekanaline stereo heli. Ideaalne muusika kuulamiseks.

Kõrgete helide või bassi muutmine

Muutke oma SoundBaril kõrgsageduslikke (treble) ning madalasageduslikke (bass) helisid.

1. Sageduse muutmiseks vajutage nuppe **TREBLE+/-** või **BASS+/-**.
 - ↳ Kui kõrged helid või bass on seatud miinimumi või maksimumi peale, siis kõik **allika indikaatorid** peaseadmel vilguvad kaks korda.

Taasesitamine MP3 mängijast

Oma MP3 mängijale salvestatud helifailide või muusika taasesitamiseks ühendage MP3 mängija selle seadmega.

Mida te vajate?

- MP3 mängijat.
 - 3.5mm-st stereo helikaablit.
1. Kasutades 3.5mm-st stereo helikaablit, ühendage MP3 mängija oma SoundBari **AUDIO-IN** pesaga.
 2. Vajutage nupule **AUDIO-IN**.
 3. Erinevaid funktsioone on teil võimalik valida MP3 mängija klahvide abil.

Automaatne puhkerežiim

Kui taasesitate faile ühendatud seadmest, lülitub SoundBar automaatselt puhkerežiimi, kui:

- 15 minuti jooksul ei vajutata ühelegi nupule, ning
- ühendatud seadmest ei taasesitata heli.

Tehaseseadistuste taastamine

Te saate taastada SoundBari vaikimisi seadistused tehaseseadistustele.

1. Vaigistatud režiimis vajutage kiirelt kaks korda nupule **AUX**.
 - ↳ Tehaseseadistused taastatakse.

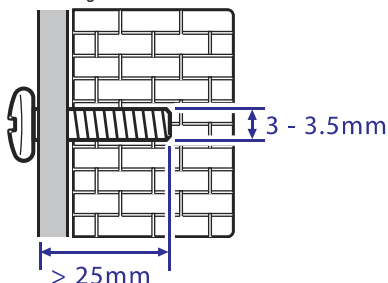
5. SoundBari seinale kinnitamine

Märkus

- Koninklijke Philips Electronics N.V. ei võta vastutust vales seinal kinnitamisest põhjustatud õnnetuste, vigastuste või kahjude eest. Kui teil on mõni küsimus, siis kontakteeruge oma riigi Philipsi klienditeeninduskeskusega.
- Ühendage seinakinnitus seinaga, mis on suuteline SoundBari ja seinakinnituse raskust kandma.

Kruvi pikkus/diaameeter

Sõltuvalt seinal kinnitamise klambri tüübist veenduge, et kasutate piisavalt pikki ja piisava diameetriga kruvisid.



Lisainformatsiooni saamiseks vaadake Kiire Alustamise Juhendit.

6. Tehnilised andmed

Märkus

- Toote tehnilisi andmeid võidakse muuta sellest eelnevalt ette teatamata.

Võimendi

- Kogu väljundvõimsus: 40W RMS (+/- 0.5 dB, 10% THD)
- Sageduse vastuvõtt: 20 Hz - 20 kHz / ± 3 dB
- Signaali-müra suhe: > 65dB (CCIR) / (A-kaalutud)
- Sisendi tundlikkus:
 - AUX: 650 mV
 - AUDIO-IN: 400mV

Heli

- S/PDIF digitaalne helisend:
 - Koksiaal: IEC 60958-3
 - Optiline: TOSLINK

Peaseade

- Vooluvarustus: 110 - 240 V, 50 - 60 Hz
- Voolutarbivus: 40W
- Voolutarbivus puhkerežiimis: ≤ 0.5 W
- Kõlari takistus: 8 oomi (täisulatus)
- Kõlarite draiverid: 4 x 54.5 mm (2")
- Mõõtmed (l x k x s): 845 x 74.5 x 94 mm
- Kaal: 2.0 kg

Kaugjuhtimispuldi patareid

- 1 x CR2025

7. Probleemide lahendamine



Hoiatus

- Elektrilöögi oht! Ärge kunagi eemaldage selle seadme kesta!

Mitte ühelgi tingimusel ei tohi te üritada seadet iseseisvalt parandada, kuna see katkestab garantii.

Vea tekkimisel vaadake üle allpool olevad punktid enne, kui viite seadme parandusse. Kui te ei ole võimeline lahendama tekkinud probleemi neid vihjeid järgides, siis otsige abi lehelt www.philips.com/support.

Heli

SoundBari kõlaritest ei tule heli

- Ühendage õige helikaabel SoundBarist televiisorisse või teisse seadmesse.
- Taastage oma SoundBar tehaseseadistustele.
- Valige kaugjuhtimispuldilt õige helisisend.
- Veenduge et SoundBari heli ole vaigistatud.

Moondunud heli või kaja

- Kui taasesitate heli läbi SoundBari, siis veenduge, et televiisori kõlarid oleksid vaigistatud.

8. Märkus

See sektsioon sisaldab juriidilist infot ning infot kaubamärkide kohta.

Vastavus



Seade vastab Euroopa Ühenduse raadiosageduse nõuetele.

Kaubamärgid

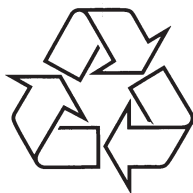


Toodetud äriühingu Dolby Laboratories litsentsi alusel. Märgid Dolby ja kahekordne D märk on äriühingule Dolby Laboratories kuuluvad kaubamärgid.

Toote tehnilisi andmeid võidakse muuta sellest eelnevalt ette teatamata.

© 2013 Koninklijke Philips Electronics N.V.

Kõik õigused kaitstud.



Külastage Philipsit internetis:
<http://www.philips.com>