

Her zaman yardıma hazırız

Ürününüzü kaydettirmek ve destek almak için şu adrese gidin:
www.philips.com/support



HTL2160



Kullanım kılavuzu

PHILIPS

İçindekiler

1	Önemli	2
	Güvenlik	2
	Ürününe özen gösterin	3
	Çevremizi koruyun	3
	Uyumluluk	3

2	SoundBar'ınız	4
	SoundBar'ınızı monte edin	4
	Ana ünite	4
	Uzaktan kumanda	4
	Konektörler	5

3	Bağlantı	6
	Yerleşim	6
	TV ve diğer cihazlardan gelen ses bağlantısı	6

4	SoundBar'ınızın kullanılması	8
	Ses seviyesini ayarlama	8
	Ses çıkışını seçin	8
	MP3 çalar	8
	USB depolama cihazları	8
	Otomatik bekleme modu	9
	Bluetooth yoluyla müzik çalma	9
	Fabrika ayarlarına sıfırlayın	10

5	Duvar askısı	11
----------	---------------------	----

6	Ürün spesifikasyonları	12
----------	-------------------------------	----

7	Sorun giderme	14
----------	----------------------	----

1 Önemli

Ürünü kullanmadan önce tüm talimatları okuyun ve anlayın. Talimatlara uyulmamasından dolayı hasar meydana geldiğinde, garanti geçersiz olacaktır.

Güvenlik

Elektrik çarpması veya yangın riski!

- Ürünü ve aksesuarlarını kesinlikle yağmur veya suya maruz bırakmayın. Ürünün yakınına asla vazo gibi sıvı içeren nesnelere yerleştirmeyin. Ürünün üzerine ve iç kısmına sıvı dökülmesi durumunda, derhal fişini prizinden çekin. Yeniden kullanmadan önce ürünün Philips Müşteri Destek birimi tarafından kontrol edilmesini sağlayın.
- Ürünü ve aksesuarlarını kesinlikle çıplak alev veya doğrudan güneş ışığı gibi ısı kaynaklarına yakın konuma yerleştirmeyin.
- Ürünün havalandırma deliklerinden veya diğer deliklerden içeri asla bir şey sokmayın.
- Ana şebeke fişinin veya cihaz bağlantısının bağlantı kesme cihazı olarak kullanıldığı yerlerde, bağlantı kesme cihazı kullanıma hazır bir durumda kalmalıdır.
- Şimşekli fırtınalarda ürünün fişini prizinden çıkarmayın.
- Güç kablosunu çıkartırken, her zaman fişten tutarak çekin, kablodan çekmeyin.

Kısa devre veya yangın riski!

- Ürününüzü güç çıkışına bağlamadan önce, şebeke geriliminin ürünün arka veya alt kısmında belirtilen değerle uyumlu olduğundan emin olun. Şebeke voltajı belirtilen değerden farklıysa, ürününüzü asla şebekeye bağlamayın.

Yaralanma veya SoundBar'da hasar oluşması riski vardır!

- Ürünü veya başka eşyaları güç kablolarının ya da diğer elektrikli cihazların üzerine yerleştirmeyin.

- Ürünün 5°C'den düşük sıcaklıklarda taşınması gerekiyorsa, ürün ambalajını açın ve ev sinema sistemini prize takmadan önce oda sıcaklığına kadar ısınmasını bekleyin.
- Bu ürünün bazı parçaları camdan üretilmiş olabilir. Yaralanma ve hasarı önlemek için dikkatli taşıyın.

Aşırı ısınma riski!

- Bu ürünü kesinlikle çevresi kapalı bir yere monte etmeyin. Havalandırma için ürünün çevresinde her zaman en az 10 cm boş alan bırakın. Perdelerin veya başka eşyaların ürünün havalandırma deliklerini kapatmasına engel olun.

Kirlenme riski!

- Farklı pilleri bir arada kullanmayın (eski ve yeni veya karbon ve alkalin vb.).
- Pillerin doğru değiştirilmemesi patlama riskine yol açar. Yalnızca aynı veya eşdeğer pille değiştirin.
- Piller bittiyse veya uzaktan kumanda uzun bir süre kullanılmıyorsa, pilleri çıkarın.
- Piller kimyasal maddeler içerir; bu nedenle doğru şekilde atılmalıdır.

Pilleri yutma tehlikesi!

- Ürün/uzaktan kumanda, yanlışlıkla yutulma tehlikesi taşıyan düğme tipi bir pil içerebilir. Her zaman pili çocukların erişemeyeceği bir konumda saklayın! Pilin yutulması ciddi yaralanmalara veya ölüme yol açabilir. Yutulduktan sonraki 2 saat içinde ağır iç yanıklar oluşabilir.
- Bir pilin yutulduğundan veya vücudun içinde kaldığından şüpheleniyorsanız acil tıbbi yardım isteyin.
- Pil değiştirirken yeni ve kullanılmış pilleri her zaman çocukların erişemeyeceği bir yerde tutun. Pili değiştirdikten sonra pil bölmesini sıkıca kapattığınızdan emin olun.
- Pil bölmesi sıkıca kapatılmazsa ürünü kullanmayın. Ürünü çocukların ulaşamayacağı bir yerde saklayın ve üreticisiyle irtibata geçin.



Bu cihaz, koruyucu toprak bağlantısı olmayan, çift yalıtımlı SINIF II cihazdır.

Yardım ve destek

Kapsamlı çevrimiçi destek için www.philips.com/support adresini ziyaret ederek şunları yapabilirsiniz:

- kullanım kılavuzunu ve hızlı başlangıç kılavuzunu indirebilirsiniz
- öğretici videoları izleyebilirsiniz (yalnızca belirli modeller için sunulmaktadır)
- sık sorulan sorulara (SSS) yanıtlar bulabilirsiniz
- sorularınızı bize e-posta ile gönderebilirsiniz
- destek temsilcimizle sohbet edebilirsiniz.

Dilinizi seçmek için web sitesindeki yönergeleri izleyin ve ardından ürün model numaranızı girin. Alternatif olarak, ülkenizdeki Müşteri Destek birimiyle iletişime geçebilirsiniz. İletişime geçmeden önce ürününüzün model numarasını ve seri numarasını not edin. Bu bilgileri ürününüzün arkasında veya altında bulabilirsiniz.

Ürününüze özen gösterin

Ürünü temizlemek için sadece mikrofiber bez kullanın.

Çevremizi koruyun



Ürününüz geri dönüştürülebilir ve yeniden kullanılabilir yüksek kaliteli malzeme ve bileşenler kullanılarak üretilmiştir.



Bir ürüne, çarpı işaretli tekerlekli çöp arabası işaretli etiket yapıştırılması, söz konusu ürünün 2002/96/EC sayılı Avrupa Yönergesi kapsamında olduğu anlamına gelir. Lütfen, elektrikli ve elektronik ürünlerin toplanması ile ilgili bulunduğunuz yerdeki sistem hakkında bilgi edinin.

Lütfen, yerel kurallara uygun hareket edin ve eskiyen ürünlerinizi, normal evsel atıklarınızla birlikte atmayın.

Eskiyen ürününüzün atık işlemlerinin doğru biçimde gerçekleştirilmesi, çevre ve insan sağlığı üzerinde olumsuz etki oluşturulmasını önlemeye yardımcı olur.



Ürününüzde 2006/66/EC sayılı Avrupa Direktifi kapsamında düzenlenen ve normal evsel atıklarla atılmaması gereken piller kullanılmaktadır. Atık işleminin düzgün biçimde gerçekleştirilmesi, çevre ve insan sağlığı üzerinde olumsuz etki oluşturulmasını önlemeye yardımcı olduğundan, lütfen pillerin ayrıca toplanması hakkındaki yerel kurallar hakkında bilgi edinin.

Uyumluluk

CE 0560

Bu ürün, Avrupa Birliği radyo parazit gereksinimlerine uygundur.

İşbu belge ile WOOX Innovations, bu ürünün 1999/5/EC Yönergesinin esas şartlarına ve ilgili hükümlerine uygun olduğunu beyan eder.

AB Uygunluk Bildiriminin Taşınabilir Belge Biçimi (PDF) sürümü bir kopyasına www.philips.com/support adresinden ulaşılabilir.

2 SoundBar'ınız

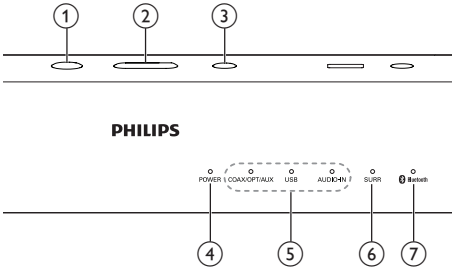
Bu ürünü satın aldığınız için tebrikler, Philips'e hoş geldiniz! Philips tarafından verilen destekten tam olarak yararlanabilmek için SoundBar'ınızı www.philips.com/welcome adresinde kaydedin.

SoundBar'ınızı monte edin

SoundBar'ınızı hızlı başlangıç kılavuzunda açıklanan şekilde monte edin (Adım 1).

Ana ünite

Bu bölüm ana ünite hakkında genel bilgiler içerir:



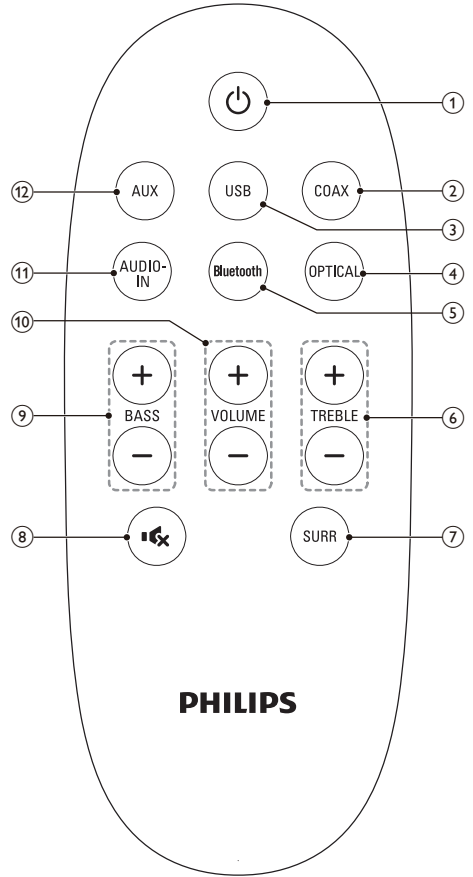
- ① SoundBar'ı açın veya bekleme moduna geçirin.
- ② **VOLUME +/-**
Ses seviyesini artırın veya azaltır.
- ③ **SOURCE**
SoundBar için bir ses kaynağı seçin.
- ④ **Güç**
SoundBar'ı açtığınızda yanar.
- ⑤ **Kaynak göstergeleri**
 - **COAX/OPT/AUX**: Koaksiyel, optik veya analog ses giriş kaynağına geçtiğinizde yanar.
 - **USB**: USB kaynağına geçtiğinizde yanar.

- **AUDIO-IN**: Ses giriş kaynağına geçtiğinizde yanar.

- ⑥ **SURR**
Virtual Surround sesi seçtiğinizde ışığı yanar.
- ⑦ **Bluetooth**
Bluetooth moduna geçtiğinizde yanar.

Uzaktan kumanda

Bu bölüm uzaktan kumanda hakkında bir genel bakış içerir:

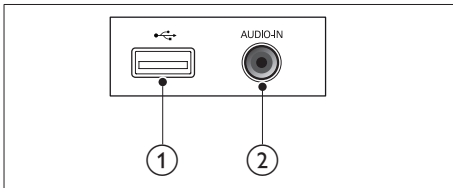


- ① **⏻ (Bekleme)**
SoundBar'ı açın veya bekleme moduna geçirin.
- ② **COAX**
Ses kaynağınızı koaksiyel bağlantıya getirin.
- ③ **USB**
Ses kaynağınızı USB bağlantısına geçirin.
- ④ **OPTICAL**
Ses kaynağınızı optik bağlantıya getirin.
- ⑤ **Bluetooth**
Bluetooth moduna geçin.
- ⑥ **TREBLE +/-**
Tizi artırm veya azaltın.
- ⑦ **SURR**
Stereo ve virtual surround ses arasında geçiş yapar.
- ⑧ **🔊**
Sesi tamamen kapatın veya tekrar açın.
- ⑨ **BASS +/-**
Bası artırm veya azaltın.
- ⑩ **VOLUME +/-**
Ses seviyesini artırır veya azaltır.
- ⑪ **AUDIO-IN**
Ses kaynağınızı, ses girişi bağlantısına geçirin.
- ⑫ **AUX**
Ses kaynağınızı AUX bağlantısına getirin.

Konektörler

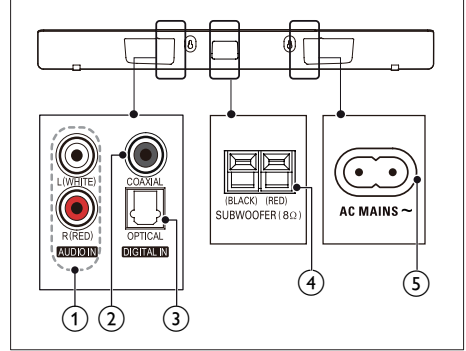
Bu bölüm SoundBar sisteminizdeki konektörler hakkında genel bilgiler içerir.

Üst konektörler



- ① **🔌 (USB)**
Bir USB depolama cihazından ses girişi.
- ② **AUDIO-IN**
Bir MP3 çalardan ses girişi (3,5 mm jak).

Arka konektörler



- ① **AUDIO IN**
TV'deki veya analog cihazdaki analog ses çıkışına bağlanır.
- ② **DIGITAL IN-COAXIAL**
TV'deki veya dijital cihazdaki koaksiyel ses çıkışına bağlanır.
- ③ **DIGITAL IN-OPTICAL**
TV'deki veya dijital cihazdaki optik ses çıkışına bağlanır.
- ④ **SUBWOOFER**
Birlikte verilen subwoofer'a bağlantı sağlar.
- ⑤ **AC MAINS~**
Güç kaynağına bağlantı.

3 Bağlantı

Bu bölümde SoundBar'ınızın TV'ye ve diğer cihazlara nasıl bağlanacağı açıklanmıştır. SoundBar ve aksesuarlarınızın temel bağlantıları hakkında bilgi için hızlı başlangıç kılavuzuna bakın.

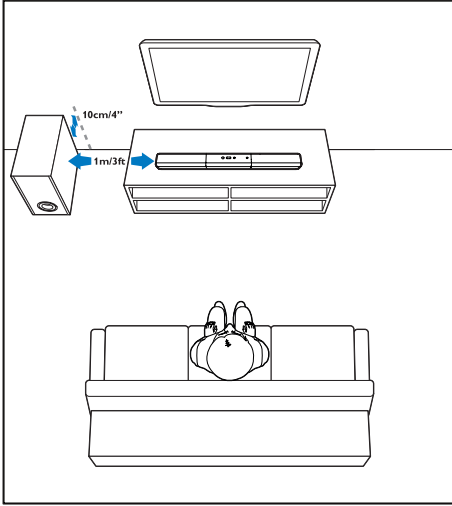
Not

- Tanımlama ve gerilim değerleri için sistemin arkasında veya altında bulunan tip plakasına bakın.
- Herhangi bir bağlantıyı kurmadan veya değiştirmeden önce, tüm cihazların elektrik prizine bağlantılarının kesilmiş olduğundan emin olun.

Yerleşim

Subwoofer'i, SoundBar'ınızla arasında en az 1 metre ve duvarla arasında on santimetre mesafe olacak şekilde yerleştirin.

En iyi sonuç için subwoofer'ı aşağıda gösterildiği şekilde yerleştirin.

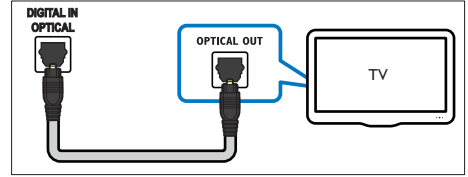


TV ve diğer cihazlardan gelen ses bağlantısı

TV veya diğer cihazlardan SoundBar hoparlörleriniz yoluyla müzik çalın. TV'nizde, SoundBar sisteminizde ve diğer cihazlarda mümkün olan en kaliteli bağlantıyı kullanın.

Seçenek 1: Dijital optik kabloyla ses bağlantısı

En iyi ses kalitesi

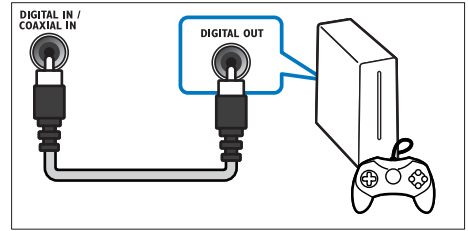


- 1 Optik kablo kullanarak SoundBar sisteminizdeki **OPTICAL** konektörünü TV veya diğer cihazlardaki **OPTICAL OUT** konektörüne bağlayın.

- Dijital optik konektör **SPDIF** veya **SPDIF OUT** şeklinde etiketlenmiş olabilir.

Seçenek 2: Dijital koaksiyel kabloyla ses bağlantısı

İyi ses kalitesi

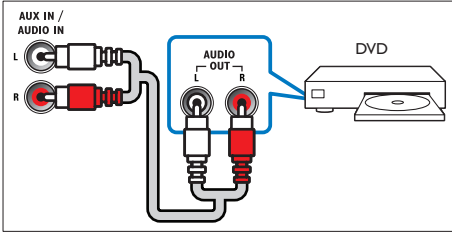


- 1 Koaksiyel kablo kullanarak SoundBar sisteminizdeki **COAXIAL** konektörünü TV veya diğer cihazlardaki **COAXIAL/DIGITAL OUT** konektörüne bağlayın.
 - Dijital koaksiyel konektör **DIGITAL AUDIO OUT** şeklinde etiketlenmiş olabilir.

Seçenek 3: Analog ses kablolarıyla ses bağlantısı

Temel ses kalitesi

- 1 Analog kablo kullanarak SoundBar sisteminizdeki **AUX** konektörlerini TV veya diğer cihazlardaki **AUDIO OUT** konektörlerine bağlayın.



4 SoundBar'ınızın kullanılması

Bu bölümde bağlı cihazlardan gelen sesi dinlemek için SoundBar'ınızı nasıl kullanacağınız açıklanmıştır.

Başlamadan önce

- Hızlı başlangıç kılavuzunda belirtilen ve mutlaka yapılması gereken bağlantıları yapın veya www.philips.com/support adresinden kullanım kılavuzunu indirin.
- SoundBar'ı diğer cihazlar için doğru kaynağa getirin.

Ses seviyesini ayarlama

- 1 Ses seviyesini artırmak veya azaltmak için **VOLUME +/-** tuşuna basın.
 - Sesi kapatmak için **MUTE** tuşuna basın.
 - Sesi tekrar açmak için yeniden **MUTE** veya **VOLUME +/-** tuşuna basın.

↳ Ses seviyesi maksimum veya minimum değere ayarlandığında, ana ünite üzerindeki tüm **Kaynak göstergeleri** öğeleri iki kez yanıp söner.

Ses çıkışını seçin

Bu bölümde video veya müzik için ideal sesin nasıl seçileceği açıklanmıştır.

Surround ses modu

Surround ses modlarıyla sürükleyici bir ses deneyimi yaşayın.

- 1 Bir surround modu seçmek için **SURR** tuşuna basın.
 - **[Sanal surround]**: Son derece surround bir dinleme deneyimi oluşturur. Ana ünite üzerindeki **SURR** göstergesi yanar.
 - **[STEREO]**: İki kanal stereo ses. Müzik dinlemek için idealdir.

Ekolayzır

SoundBar'ın yüksek frekans (tiz) ve alçak frekans (bas) ayarlarını değiştirin.

- 1 Frekansы değiştirmek için **TREBLE +/-** veya **BASS +/-** tuşuna basın.
 - ↳ Tiz veya bas maksimum veya minimum değere ayarlandığında, ana ünite üzerindeki tüm **Kaynak göstergeleri** öğeleri iki kez yanıp söner.

MP3 çalar

Ses dosyası veya müzik dinlemek için MP3 çalarnızı bağlayın.

İhtiyacınız olan bileşenler

- MP3 çalar.
 - 3,5 mm'lik stereo ses kablosu.
- 1 3,5 mm'lik stereo ses kablosunu kullanarak MP3 çalanı SoundBar sisteminizdeki **AUDIO-IN** konektörüne bağlayın.
 - 2 **AUDIO-IN** düğmesine basın.
 - 3 Ses dosyalarını veya müzik seçmek ve dinlemek için MP3 çalardaki düğmelere basın.

USB depolama cihazları

MP3 çalar ve USB flash bellek gibi bir USB depolama cihazındaki ses dosyalarını çalın.

İhtiyacınız olan bileşenler

- FAT dosya sistemleri için formatlanmış ve Yiğın Depolama Sınıfı ile uyumlu olan bir USB depolama cihazı.

- Bir USB depolama cihazındaki MP3 veya WMA dosyası
- 1 SoundBar'a bir USB depolama cihazı bağlayın.
 - 2 Uzaktan kumandada **USB** tuşuna basın.
↳ Birkaç saniye sonra çalma işlemi başlar.

Not

- Bu ürün, bazı USB depolama cihazı türleriyle uyumlu olmayabilir.
- Bir USB uzatma kablosu, USB HUB veya USB çoklu okuyucu kullanıyorsanız, USB depolama cihazı tanınmayabilir.
- Dijital kamera PTP protokolleri desteklenmez.
- Okunurken USB depolama cihazını yerinden çıkarmayın.
- DRM korumalı müzik dosyaları (MP3, WMA) desteklenmez.
- USB bağlantı noktasını: 5 V \pm 5%, 500 mA destekler.

Otomatik bekleme modu

Bağlı bir cihazdan ortam çalınırken, şu koşullarda SoundBar otomatik olarak bekleme moduna geçer:

- 18 dakika süreyle hiçbir düğmeye basılmazsa ve
- bağlı bir cihazdan hiçbir ses oynatılmazsa.

Bluetooth yoluyla müzik çalma

Bluetooth yoluyla SoundBar sisteminizi Bluetooth cihazınıza (örn. iPad, iPhone, iPod touch, Android telefon veya laptop) bağlayarak, bu cihazda bulunan ses dosyalarını SoundBar hoparlörlerinizden dinleyebilirsiniz.

İhtiyacınız olan bileşenler

- Bluetooth A2DP profilini destekleyen ve Bluetooth sürümü 2.1 + EDR olan bir Bluetooth cihazı.
- SoundBar ile bir Bluetooth cihazı arasındaki çalışma uzaklığı yaklaşık olarak 10 metredir.

- 1 SoundBar'ı Bluetooth moduna geçirmek için kumanda üzerinde bulunan **Bluetooth** tuşuna basın.
↳ **Bluetooth** göstergesi hızlıca yanıp söner.
- 2 Bluetooth cihazında, Bluetooth'u etkinleştirin, bağlantıyı başlatmak için **Philips HTL2160'**ı arayın ve seçin (Bluetooth'un nasıl etkinleştirildiğine dair daha fazla bilgi için Bluetooth cihazınızın kullanıcı kılavuzuna başvurun).
 - Şifre istendiğinde, "0000" olarak girin.↳ Bağlantı sırasında gösterge daha yavaş bir halde yanıp söner.
- 3 SoundBar'dan bir uyarı sesi duyana kadar bekleyin.
↳ Bluetooth bağlantısı başarılı olduğunda **Bluetooth** göstergesi yanar.
↳ Bağlantı başarısız olursa **Bluetooth** göstergesi yavaş bir şekilde sürekli olarak yanıp söner.
- 4 Bluetooth cihazınızda ses veya müzik dosyaları seçin ve çalın.
 - Çalma sırasında bir çağrı gelirse, müzik duraklatılabilir. Çağrı bittiğinde müzik çalmaya devam eder.
- 5 Bluetooth'dan çıkmak için başka bir kaynak seçin.
 - Bluetooth moduna döndüğünüzde, Bluetooth bağlantısı hala aktif durumdadır.

Not

- Müzik akışı cihaz ile SoundBar arasında bulunan, duvar, cihazı kaplayan metal muhafaza veya aynı frekansta çalışan yakındaki cihazlar gibi engeller tarafından kesilebilir.
- SoundBar cihazınızı başka bir Bluetooth cihaza bağlamak istiyorsanız, bağlı olan mevcut Bluetooth cihazı devre dışı bırakın.

Fabrika ayarlarına sıfırlayın

SoundBar'ınızı fabrikada yapılan varsayılan ayarlara sıfırlayabilirsiniz.

- 1 Sessiz modda, **AUX** tuşuna iki kez hızlı basın.
↳ Fabrika ayarları geri yüklenir.

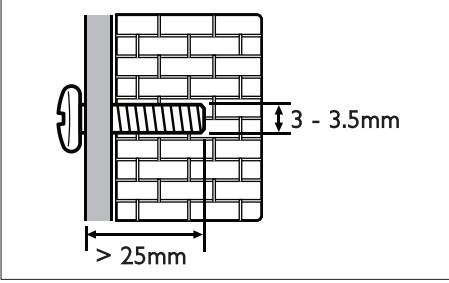
5 Duvar askısı

Not

- Hatalı duvar montajı, kazalara, yaralanmalara veya hasara neden olabilir. Herhangi bir sorunuz varsa ülkenizdeki Müşteri Destek Birimine başvurun.
- Duvar montajı işleminden önce, duvarın SoundBar'ınızın ağırlığını taşıyabileceğinden emin olun.

Vida uzunluğu/çapı

SoundBar'ın duvara montaj türüne bağlı olarak, uygun uzunlukta ve çapta vidalar kullandığınızdan emin olun.



SoundBar'ınızı duvara nasıl monte edeceğinizle ilgili bilgi için hızlı başlangıç kılavuzuna bakın.

6 Ürün spesifikasyonları

Not

- Teknik özellikler ve tasarım üzerinde önceden haber vermeden değişiklik yapılabilir.

Amplifikatör

- Toplam çıkış gücü:
60 W RMS (+/- 0,5 dB, %10THD)
- Frekans tepkisi: 20 Hz-20 kHz / ± 3 dB
- Sinyal/gürültü oranı: > 65 dB (CCIR) / (A ağırlıklı)
- Giriş hassasiyeti:
 - AUX: 2 V
 - AUDIO-IN: 1 V

Ses

- S/PDIF Dijital ses girişi:
 - Koaksiyel: IEC 60958-3
 - Optik: TOSLINK

USB

- Uyumluluk: Hi-Speed USB (2.0)
- Destek sınıfı: USB Yiğın Depolama Sınıfı (MSC)
- Dosya sistemi: FAT16 ve FAT32
- MP3 ve WMA dosya formatlarını destekler
- Örnekleme frekansı:
 - MP3: 8 kHz, 11 kHz, 12 kHz, 16 kHz, 22 kHz, 24 kHz, 32 kHz, 44.1 kHz, 48 kHz
 - WMA: 44.1 kHz, 48 kHz
- Sabit bit hızı:
 - MP3: 8 kbps - 320 kbps
 - WMA: 32 kbps - 192 kbps
- Sürüm:
 - WMA v7, v8, v9

Bluetooth

- Bluetooth profilleri: A2DP
- Bluetooth sürümü: 2.1 + EDR

Ana ünite

- Güç kaynağı: 220-240 V~, 50 Hz - 60 Hz
- Güç tüketimi: 30 W
- Bekleme modunda güç tüketimi: $\leq 0,5$ W
- Hoparlör empedansı: 8 ohm (Tweeter), 4 ohm (Woofer)
- Frekans tepkisi: 160 Hz - 20 kHz
- Boyutlar (GxYxD): 800 x 75,6 x 52,4 mm
- Ağırlık: 1,2 kg
- Çalışma sıcaklığı ve nemlilik: 0°C - 40°C, Tüm iklimlerde %5 - %90 nemlilik
- Saklama sıcaklığı ve nemlilik: -40 °C - 70 °C, %5 - %95

Subwoofer

- Empedans: 8 Ohm
- Hoparlör sürücüleri: 130 mm (5,25") woofer
- Frekans tepkisi: 45 Hz-200 Hz
- Boyutlar (GxYxD): 165 x 240 x 295 mm
- Ağırlık: 2,6 kg
- Kablo uzunluğu: 3 m

Uzaktan kumanda pilleri

- 1 x CR2025

Bekleme bilgileri

- Ürün, 18 dakika boyunca işlem yapılmadığında otomatik olarak bekleme moduna veya ağa bağlı bekleme moduna geçer.
- Bekleme modunda veya ağa bağlı bekleme modunda güç tüketimi 0,5 W değerinin altındadır.
- Bluetooth bağlantısını devre dışı bırakmak için uzaktan kumanda üzerindeki Bluetooth düğmesini basılı tutun.

- Bluetooth bağlantısını etkinleştirmek için Bluetooth cihazınızın Bluetooth bağlantısı özelliğini açın veya Bluetooth bağlantısını NFC etiketi (mevcutsa) aracılığıyla etkinleştirin.

7 Sorun giderme

Uyarı

- Elektrik çarpması riski. Bu ürünün muhafazasını kesinlikle çıkarmayın.

Garantinin geçerliliğini korumak için ürünü kendi olanaklarınızla onarmaya çalışmayın.

Bu ürünü kullanırken sorunla karşılaşırsanız, servis talep etmeden önce aşağıdaki noktaları kontrol edin. Sorun çözülmiyorsa, destek almak için şu adrese gidin: www.philips.com/support.

Ana ünite

SoundBar'daki tuşlar çalışmıyor.

- SoundBar'ınızı prizden çekin, birkaç dakika bekleyin ve tekrar prize takın.

Ses

SoundBar hoparlörlerinden ses gelmiyor.

- SoundBar'ınızın ses kablosunu TV'nize veya diğer cihazlara bağlayın.
- SoundBar'ınızı fabrika ayarlarına sıfırlayın.
- Kumanda üzerinden, doğru ses girişini seçin.
- SoundBar'ın sesinin kapalı olmadığından emin olun.

Bozuk ses veya yankı.

- SoundBar ile TV'den ses çalışıyorsanız, TV'nin sesinin kapalı olduğundan emin olun.

Bluetooth

Cihaz, SoundBar'a bağlanamıyor.

- Cihaz SoundBar için gereken uyumlu profilleri desteklemiyor.
- Cihazın Bluetooth özelliğini etkinleştirmemişsiniz. Fonksiyonun nasıl etkinleştirileceğiyle ilgili bilgi için cihazın kullanım kılavuzuna bakın.
- Cihaz doğru olarak bağlanmamış. Cihazı doğru şekilde bağlayın. (bkz. 'Bluetooth yoluyla müzik çalma' sayfa 9)

- SoundBar zaten başka bir Bluetooth cihazla bağlantı kurmuştur. Bağlı cihazın bağlantısı kesin ve tekrar deneyin.

Bağlı Bluetooth cihazından çalınan sesin kalitesi düşük.

- Bluetooth alımı zayıftır: Cihazı SoundBar'a yaklaştırmak veya cihaz ile SoundBar ile arasındaki engelleri kaldırmak.

Bağlı Bluetooth cihazının sürekli bağlantısı kopuyor ve tekrar bağlantıyor.

- Bluetooth alımı zayıftır: Cihazı SoundBar'a yaklaştırmak veya cihaz ile SoundBar ile arasındaki engelleri kaldırmak.
- Bluetooth cihazının Wi-Fi özelliğini kapatıp tekrar deneyin.
- Bazı Bluetooth cihazlarda, güç tasarrufu için Bluetooth bağlantısı otomatik olarak devre dışı bırakılabilir. Bu durum SoundBar'ın arızalı olduğunu göstermez.



Manufactured under license from Dolby Laboratories. Dolby and the double-D symbol are trademarks of Dolby Laboratories.



The Bluetooth® word mark and logos are registered trademarks owned by Bluetooth SIG, Inc. and any use of such marks by WOOX Innovations is under license.

HK-WK1444-HTL2160

(Document No. / Numéro du document)

2014/10

(yyyy/mm in which the CE mark is affixed / aaaa/mm
au cours de laquelle le marquage CE a été apposé)

EUROPEAN DECLARATION OF CONFORMITY

(DECLARATION DE CONFORMITE CE)

We, WOOX INNOVATIONS NETHERLANDS B.V.

(Company name / Nom de l'entreprise)

Building SFH4, Kastanjelaan 400, 5616 LZ Eindhoven, The Netherlands

(address / adresse)

declare under our responsibility that the product(s):

(déclarons sous notre propre responsabilité que le(s) produit(s))

PHILIPS

(brand name, nom de la marque)

Soundbar Speaker

(product description, description du produit)

HTL2160/12, HTL2160C/12,

HTL2160W/12, HTL2160T/12,

HTL2160G/12, HTL2160M/12, HTL2160S/12

(Type version or model, référence ou modèle)

to which this declaration relates is in conformity with the following harmonized standards:

(auquel cette déclaration se rapporte, est conforme aux normes harmonisées suivantes)

EN60065:2002+A1:2006+A11:2008+A2:2010+A12:2011

EN55013:2001+A1:2003+A2:2006

EN55020:2007+A11:2011

EN61000-3-2:2006+A1:2009+A2:2009

EN61000-3-3:2008

EN62479:2010

EN50564: 2011

EN50581:2012

EN300328 V1.8.1:2012

EN301489-1 V1.9.2:2011

EN301489-17 V2.2.1:2012

following the provisions of:

(conformément aux exigences essentielles et autres dispositions pertinentes de:)

1999/5/EC

2006/95/EC

2004/108/EC

2011/65/EU

2009/125/EC - EC/1275/2008, EC/801/2013

And are produced under a quality scheme at least in conformity with ISO 9001 or CENELEC Permanent Documents

(Et sont fabriqués conformément à une qualité au moins conforme à la norme ISO 9001 ou aux Documents Permanents CENELEC)

Only for R&TTE products:

The Notified Body: 0560
(L'Organisme Notifié) (Name and number/ nom et numéro)

performed: Oct 28, 2014
(a effectué)

and issued the certificate: 12214160/AA/01
(et a délivré le certificat) (certificate number / numéro du certificat)

Eindhoven, 07/11/14

(place, date / lieu, date)



Matthias Pyroth, Director of Consumer Care

(signature, name and function / signature, nom et fonction)



Specifications are subject to change without notice

2014 © WOOX Innovations Limited. All rights reserved.

Philips and the Philips' Shield Emblem are registered trademarks of Koninklijke Philips N.V. and are used by WOOX Innovations Limited under license from Koninklijke Philips N.V.

HTL2160_12_UM_V5.0

