

# Mindig az Ön rendelkezésére áll!

Regisztrálja termékét és vegye igénybe a rendelkezésre álló támogatást:  
[www.philips.com/support](http://www.philips.com/support)

HTL2163B



# Felhasználói kézikönyv

# PHILIPS



# Tartalomjegyzék

---

<b>1</b>	<b>Fontos!</b>	2
	Súgó és támogatás	2
	Biztonság	2
	Óvja a terméket!	3
	Óvja a környezetet!	3
	Megfelelőség	4

---

<b>2</b>	<b>Az Ön SoundBar készüléke</b>	4
	Főegység	4
	Távvezérlő	5
	Csatlakozók	5

---

<b>3</b>	<b>Csatlakoztatás és beállítás</b>	6
	Elhelyezés	6
	Csatlakoztatás a TV-készülékhez	7
	Hangforrás csatlakoztatása TV-ről és más készülékekről	7

---

<b>4</b>	<b>A SoundBar használata</b>	8
	A hangerőszint beállítása	8
	Hang kiválasztása	8
	Zene lejátszása Bluetooth segítségével	9
	MP3-lejátszó	10
	USB-tárolóeszközök	10
	Automatikus készenlét	11
	Kijelző fényerejének beállítása	11
	A gyári beállítások visszaállítása	11

---

<b>5</b>	<b>A szoftver frissítése</b>	11
	A szoftververzió ellenőrzése	11
	Szoftver frissítése USB-n keresztül	11

---

<b>6</b>	<b>Falra szerelés</b>	12
----------	-----------------------	----

---

<b>7</b>	<b>Termékleírás</b>	13
----------	---------------------	----

---

<b>8</b>	<b>Hibakeresés</b>	14
----------	--------------------	----

# 1 Fontos!

A termék használata előtt figyelmesen olvassa el az összes utasítást. A garancia nem terjed ki azokra a hibákra, amelyek az utasítások figyelmen kívül hagyása miatt keletkeztek.

---

## Súgó és támogatás

Széleskörű online támogatásért látogasson el a [www.philips.com/support](http://www.philips.com/support) weboldalra, ahol

- letöltheti a használati útmutatót és a gyors üzembe helyezési útmutatót
- megtekintheti az oktatóvideókat (csak bizonyos típusok esetében),
- választ kaphat a gyakran ismétlődő kérdésekre (GYIK),
- e-mailben elküldheti nekünk kérdéseit,
- kapcsolatba léphet ügyfélszolgálatunkkal.

A weboldalon megjelenő utasításokkal lehet a nyelvet kiválasztani, majd meg kell adnia a készülék típusszámát, vagy az adott országban működő vevőszolgálatról is kérhet segítséget. Mielőtt felvenné a kapcsolatot az illetékesekkel, jegyezze fel a készülék típusszámát és gyártási számát. Ezek az adatok a készülék hátlapján vagy alján található.

---

## Biztonság

### Aramütés veszélye vagy tűzveszély!

- Óvja a készüléket és tartozékait csapadéktól vagy egyéb folyadéktól. Soha ne helyezzen a készülék közelébe folyadékot tartalmazó edényt, például vázát. Ha a készülékre vagy a készülékbe folyadék kerülne, azonnal húzza ki az elektromos hálózati csatlakozót. Használat előtt vizsgálta meg a készüléket a vevőszolgálatl.

- Ne tegye ki a készüléket és tartozékait nyílt láng vagy hőforrás hatásának, például közvetlen napfénynek.
- Soha ne helyezzen tárgyakat a készülék szellőzőibe vagy egyéb nyílásaiba.
- Ha a hálózati csatlakozódugó vagy készülékcsatlakozó használatos megszakítóeszközként, akkor mindig működőképesnek kell lennie.
- Villámlással járó vihar előtt húzza ki a készülék tápkábelét.
- A hálózati kábel eltávolításakor soha ne a kábelt, hanem a csatlakozódugót fogja.

### Rövidzárlat veszélye vagy tűzveszély!

- Mielőtt csatlakoztatná a készüléket a hálózati aljzathoz, győződjön meg róla, hogy a hálózati feszültség megfelel a készülék hátulján feltüntetett értéknek. Eltérő feszültségérték esetén soha ne csatlakoztassa a készüléket a hálózati aljzathoz.

### Sérülésveszély vagy a készülék károsodásának veszélye!

- Soha ne helyezze a készüléket vagy bármilyen más tárgyat a hálózati kábelekre vagy más elektromos berendezésre.
- Ha a készüléket 5 °C alatti hőmérsékleten szállítja, akkor a kicsomagolás után várjon, amíg a készülék hőmérséklete eléri a környezet hőmérsékletét, és csak ezután dugja be a tápkábelt a hálózati aljzatba.
- A termék egyes részei üvegből is készülhetnek. A sérülések és károk elkerülése érdekében óvatosan kezelje a készüléket.

### Túlmelegedés veszélye!

- Ne helyezze a készüléket túl szűk helyre. A megfelelő szellőzés érdekében mindig hagyjon legalább 10 cm szabad helyet a készülék körül. Ellenőrizze, hogy függöny vagy egyéb tárgy ne takarja el a készülék szellőzőnyílásait.

### Szennyeződésveszély!

- Ne keverje az akkumulátorokat és elemeket (régie és új, vagy szén és alkáli stb.).

- Ha az elemeket rosszul helyezi be, felrobbanhatnak. Cserélni csak azonos vagy egyenértékű típusal szabad.
- Távolítsa el az elemeket, ha lemerültek, vagy ha hosszabb ideig nem fogja használni a távvezérlőt.
- Az elemek vegyi anyagokat tartalmaznak, így azokat használat után megfelelően kell kezelni.

### Az elemek lenyelésének veszélye!

- A termék vagy annak távirányítója gombemet tartalmazhat, amely könnyen lenyelhető. Minden esetben tartsa az elemet gyermekektől távol! Az elem lenyelése súlyos sérülést vagy halált okozhat. A lenyelést követő két órán belül súlyos belső égési sérülések jöhetnek létre.
- Ha úgy gondolja, hogy az elem a szervezetébe került, (pl. lenyelte), azonnal forduljon orvoshoz.
- Ha elemet cserél, tartsa gyermekektől távol az új és a használt elemet is. Elemcsere után győződjön meg arról, hogy az elemtartó rekesz megfelelően le van zárva.
- Ha az elemtartó rekeszt nem lehet megfelelően lezárni, ne használja tovább a terméket. Tartsa gyermekektől távol, és lépjen kapcsolatba a gyártóval.



II. TECHNIKAI OSZTÁLYÚ, kettős szigetelésű készülék védelmi földelés nélkül.

## Óvja a terméket!

A készülék tisztításához kizárólag mikroszálas textíliát használjon.

## Óvja a környezetet!

### A régi készülékek és akkumulátorok kiselejtezése



Ez a termék kiváló minőségű anyagok és alkatrészek felhasználásával készült, amelyek újrahasznosíthatók és újra felhasználhatók.



Ha ez a szimbólum szerepel a terméken, az azt jelenti, hogy a termék megfelel a 2012/19/EU európai irányelv követelményeinek.



Ez a szimbólum azt jelenti, hogy a termék akkumulátorai megfelelnek a 2013/56/EU európai irányelv követelményeinek, ezért ne kezelje ezeket háztartási hulladékként. Tájékozódjon az elektromos és elektronikus termékek és akkumulátorok szelektív hulladékként történő gyűjtésének helyi feltételeiről. Kövesse a helyi szabályokat, és ne dobja az elhasznált terméket és akkumulátort a háztartási hulladékgyűjtőbe. Az elhasznált termék és akkumulátor megfelelő hulladékkezelése segítséget nyújt a környezettel és az emberi egészséggel kapcsolatos negatív következmények megelőzésében.

### Az egyszer használatos akkumulátorok eltávolítása

Az egyszer használatos akkumulátorok eltávolításához lásd az elemek behelyezése c. részt.

## Megfelelőség

# CE 0560

Ez a termék megfelel az Európai Közösség rádióinterferenciára vonatkozó követelményeinek.

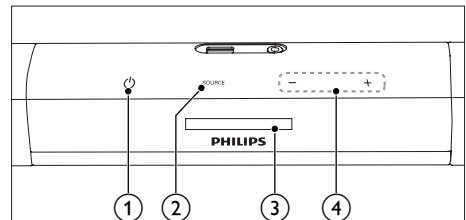
A Gibson Innovations kijelenti, hogy ez a termék megfelel az 1999/5/EK irányelv lényeges előírásainak és kiegészítéseinek. A Megfelelőségi nyilatkozat a [www.p4c.philips.com](http://www.p4c.philips.com) címen olvasható.

## 2 Az Ön SoundBar készüléke

Köszönjük, hogy Philips terméket vásárolt, és üdvözljük a Philips világában! A Philips által biztosított teljes körű támogatáshoz regisztrálja SoundBar készülékét a [www.philips.com/welcome](http://www.philips.com/welcome) oldalon.

### Főegység

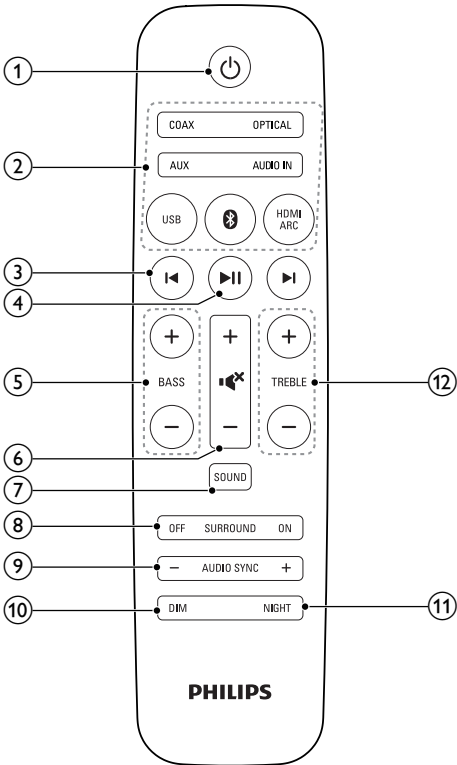
Ez a szakasz a főegység áttekintését tartalmazza.



1. **⏻ (Készenléti állapot bekapcsolva/Készenlétjelző)**
  - A SoundBar rendszer bekapcsolása vagy készenléti üzemmódba állítása.
  - A SoundBar készenléti állapotában a készenlét jelzőfényre vörösen világít.
2. **SOURCE**  
Bemeneti forrás kiválasztása a SoundBar rendszerhez.
3. **Kijelzőpanel**
4. **+/- (Hangerő)**  
A hangerő növelése vagy csökkentése.

# Távvezérlő

Ez a szakasz a távvezérlő áttekintését tartalmazza.



① **⏻ (Készletléti állapot bekapcsolva)**  
A SoundBar rendszer bekapcsolása vagy készletléti üzemmódba állítása.

② **Forrás gombok**  
**HDMI ARC:** A hangforrás HDMI ARC csatlakozóra váltása.  
**📶:** Váltás Bluetooth-üzemmódra.  
**USB:** Váltás USB üzemmódra.  
**OPTIKAI:** A hangforrás optikai csatlakozásra állítása.  
**COAX:** A hangforrás koaxiális csatlakozásra állítása.

**AUDIO IN:** Az audioforrás MP3 csatlakozóra (3,5 mm-es jack csatlakozó) kapcsolása.

**AUX:** A hangforrás AUX-csatlakozásra állítása.

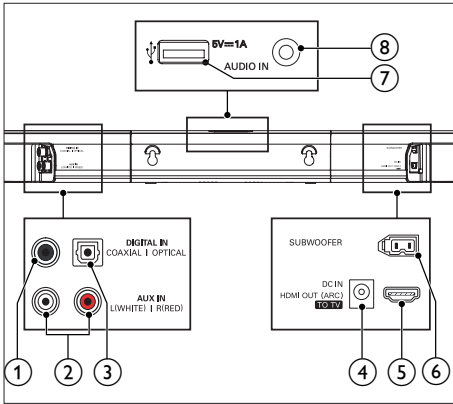
- ③ **⏪ / ⏩ (Előző/következő)**  
Ugrás az előző/következő műsorszámra USB üzemmódban.
- ④ **▶▶ (Lejátszás/szünet)**
- Lejátszás indítása, szüneteltetése és folytatása USB üzemmódban.
- ⑤ **BASS +/-**  
A mélyhang növelése vagy csökkentése.
- ⑥ **Hangerőszabályzás**
- +/-: A hangerő növelése vagy csökkentése.
  - 📢: Hangerő némítása vagy visszaállítása.
- ⑦ **SOUND**  
Hangzás üzemmód kiválasztása.
- ⑧ **SURROUND ON/OFF**  
Térhangzás vagy sztereó hangzás kiválasztása.
- ⑨ **AUDIO SYNC +/-**  
Hangkésleltetés növelése vagy csökkentése.
- ⑩ **DIM**  
A SoundBar rendszer kijelzőpaneljének fényerő-beállítása.
- ⑪ **NIGHT**  
Az éjszakai üzemmód be- és kikapcsolása.
- ⑫ **TREBLE +/-**  
A magas hang növelése vagy csökkentése.

## Csatlakozók

Ez a szakasz a SoundBar készüléken található csatlakozók áttekintését tartalmazza.

# 3 Csatlakoztatás és beállítás

Ez a fejezet a SoundBar TV-készülékhez, illetve más készülékekhez történő csatlakoztatásához, majd beállításához nyújt segítséget. A SoundBar és tartozékai normál csatlakoztatására vonatkozó utasításokat a Rövid üzembe helyezési útmutató tartalmazza.



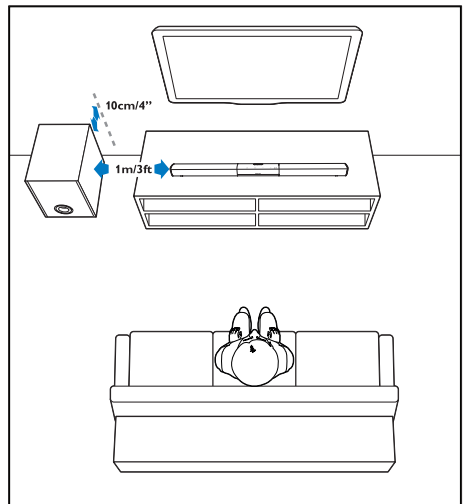
- ① **DIGITAL IN-COAXIAL**  
Csatlakoztatás a TV-készülék vagy más digitális készülék koaxiális hangkimenetéhez.
- ② **AUX IN (L/R)**  
Csatlakoztatás a TV-készülék vagy más analóg készülék analóg hangkimenetéhez.
- ③ **DIGITAL IN-OPTICAL**  
Csatlakoztatás a TV-készülék vagy más digitális készülék optikai hangkimenetéhez.
- ④ **DC IN**  
Csatlakoztatás a tápellátáshoz.
- ⑤ **HDMI OUT (ARC) - TO TV**  
Csatlakoztatás a TV-készülék HDMI-bemenetéhez.
- ⑥ **SUBWOOFER**  
Csatlakoztassa a tartozék mélynyomóhoz.
- ⑦ **• (USB)**
  - Audiobemenet USB-tárolóeszköztől
  - A készülék szoftverfrissítése.
  - USB eszköz töltése.
- ⑧ **AUDIO IN**
  - Audiobevitel például egy (3,5 mm-es csatlakozóval rendelkező) MP3-lejátszóról.

## Megjegyzés

- A termék azonosítóját és a tápellátás adatait a termék hátoldalán található típusazonosító táblán találja.
- Mielőtt végrehajtja vagy megváltoztatja a csatlakoztatásokat, ellenőrizze, hogy minden készülék vezetékét kihúzza-e a fali aljzatból.

## Elhelyezés

Helyezze a mélynyomókat a SoundBar rendszertől legalább egy méter távolságra, valamint a faltól legalább tíz centiméternyire. A legjobb hanghatás eléréséhez az alábbi ábra szerint helyezze el a mélynyomókat.



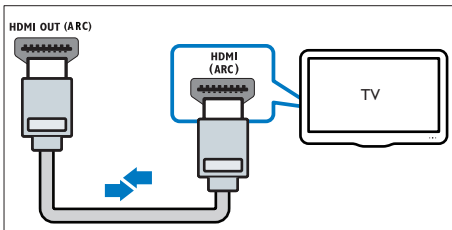


## Csatlakoztatás a TV-készülékhez

A SoundBar rendszert egy TV-készülékhez csatlakoztathatja. A TV-műsorok hangját a SoundBar hangsugárzóin keresztül hallhatja. A SoundBar és a TV-készülék csatlakoztatásához a lehető legjobb minőségű csatlakoztatási módot használja.

### Csatlakozás a tv-készülékhez HDMI-kapcsolaton keresztül (ARC)

A SoundBar támogatja az Audio Return Channel (ARC) technológiával szerelt HDMI-t. Ha a TV HDMI ARC-kompatibilis, a TV audiotartalmait egyetlen HDMI kábel segítségével hallhatja a SoundBar készüléken.



- 1 Nagy átviteli sebességű HDMI kábellel csatlakoztassa **HDMI OUT (ARC)**-TO TV a SoundBar csatlakozóját a **HDMI ARC** TV-készülék csatlakozójához.
  - A TV-készülék **HDMI ARC** csatlakozójának jelölése eltérő lehet. További részleteket a TV-készülék felhasználói kézikönyvében talál.
- 2 Kapcsolja be a TV-készüléken a HDMI-CEC funkciókat. További részleteket a TV-készülék felhasználói kézikönyvében talál.

### Megjegyzés

- Ha TV-készüléke nem HDMI ARC kompatibilis, csatlakoztasson egy audiokábelt a TV-készülék hangjának SoundBar készüléken keresztül történő hallgatásához (lásd 'Hangforrás csatlakoztatása TV-ről és más készülékekről', 7. oldal).
- Ha a TV-készülékhez DVI-csatlakozó is tartozik, a házimozi HDMI/DVI adapteren keresztül is csatlakoztatható a TV-készülékhez. Előfordulhat, hogy néhány funkció nem használható.

## Hangforrás csatlakoztatása TV-ről és más készülékekről

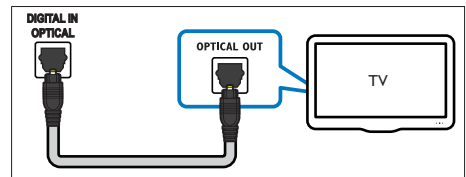
A TV-készülék vagy más eszközök hangját a SoundBar hangsugárzóin játszhatja le. A TV-készülékén, SoundBar és más készülékein található lehető legjobb minőségű csatlakoztatási módot használja.

### Megjegyzés

- Ha a SoundBar készüléket és a TV-készüléket HDMI ARC kapcsolaton keresztül csatlakoztatja, nincs szükség külön audiocsatlakozásra. (lásd 'Csatlakozás a tv-készülékhez HDMI-kapcsolaton keresztül (ARC)', 7. oldal)

### 1. opció: Audió csatlakoztatása digitális optikai kábellel

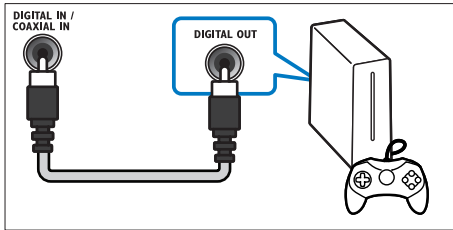
Kiváló minőségű audió



- 1 Optikai kábellel csatlakoztassa a SoundBar készülék **OPTICAL** csatlakozóját a TV-készülék vagy más eszköz **OPTICAL OUT** csatlakozójához.
  - A digitális optikai csatlakozó jelölése **SPDIF** vagy **SPDIF OUT** lehet.

## 2. opció: Audió csatlakoztatása digitális koaxiális kábellel

Jó minőségű audió

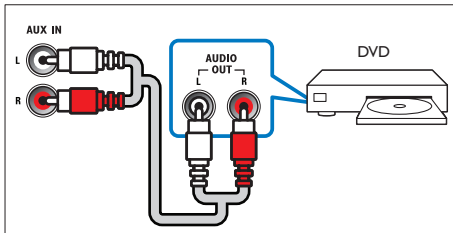


- 1 Koaxiális kábellel csatlakoztassa a SoundBar készülék **COAXIAL** csatlakozóját a TV-készülék vagy más eszköz **COAXIAL/ DIGITAL OUT** csatlakozójához.
  - A digitális koaxiális optikai csatlakozó jelölése **DIGITAL AUDIO OUT** lehet.

## 3. opció: Audió csatlakoztatása analóg hangkábelekkel

Alapszintű minőségű audió

- 1 Analóg kábellel csatlakoztassa a SoundBar készülék **AUX** csatlakozóit a TV-készülék vagy más eszköz **AUDIO OUT** csatlakozóihoz.



# 4 A SoundBar használata

Ez a rész azt mutatja be, hogyan használható a SoundBar csatlakoztatott eszközök hangjának lejátszására.

### Mielőtt hozzáfogna

- Gondoskodjon a rövid üzembe helyezési útmutatóban, valamint a felhasználói kézikönyvben ismertetett csatlakozások létrehozásáról.
- Állítsa a SoundBar rendszert a többi készülékhez megfelelő forrásra.

## A hangerőszint beállítása

- 1 A hangerő növeléséhez vagy csökkentéséhez nyomja meg a **+/- (Hangerő)** gombot.
  - A hang elnémításához nyomja meg a **⊘ (Némítás)** gombot.
  - A hang visszakapcsolásához nyomja meg ismét a **⊘ (Némítás)** gombot, vagy nyomja meg a **+/- (Hangerő)** gombot.

## Hang kiválasztása

Ez a fejezet adott videófelvétel vagy zeneszám lejátszásához szükséges ideális hangzás kiválasztásában nyújt segítséget.

### Hangzás üzemmód

Adott videófelvételhez vagy zeneszámhoz illő, előre meghatározott hangzás üzemmódok kiválasztása.

- 1 Nyomja meg a **SOUND** gombot a megfelelő kiválasztásához a kijelzőn megjelenő hangbeállítások közül.

- **AUTO:** Automatikus hangbeállítás az audio-adatfolyamnak megfelelően.
- **POWERFUL:** Lélegzetelállító videójáték-hangok, ideális az akciódús videójátékokhoz vagy hangos bulikhoz.
- **BALANCED:** A filmek és zenefelvételek eredeti hangja, hozzáadott hangeffektusok nélkül.
- **BRIGHT:** Hangeffektusok unalmas filmek és zenék felpeszdtéséhez.
- **CLEAR:** Kifinomult, tiszta hangzás zenékhez és filmekhez.
- **WARM:** Beszélt szöveg és énekhang kiemelése.
- **PERSONAL:** Egyéni igények szerint személyre szabott hangzás.

---

## Térhangzás üzemmód

Merüljön el a hangélmények élvezetében a térbeli hangzásmódok segítségével.

- 1 A surround mód be- vagy kikapcsolásához nyomja meg a **SURROUND ON/OFF** gombot.
  - **Be:** Térhatású hangélményt nyújt.
  - **Ki:** Kétszatornás sztereó hang. Ideális választás zenehallgatáshoz.

---

## Hangszínszabályzó

A SoundBar rendszer magas frekvenciájú (magas hangok) és alacsony frekvenciájú (mély hangok) beállításainak módosítása.

- 1 A **TREBLE +/-** és a **BASS +/-** gombbal módosíthatja a frekvenciát.

---

## Videó és hang szinkronizálása

Ha az audio- és a videotartalom nincs szinkronban, lehetősége van az audiokimeneti jel késleltetésére.

- 1 A hang és a kép szinkronizálásához nyomja meg a **AUDIO SYNC +/-** gombot.

---

## Éjszakai mód

Csendes hallgatáshoz ideális - az éjszakai mód csökkenti az erős hangok hangerejét audiolejátszáskor. Az éjszakai mód csak Dolby Digital hangszávok esetében elérhető.

- 1 Az éjszakai mód be- vagy kikapcsolásához nyomja meg a **NIGHT** gombot.

---

## Zene lejátszása Bluetooth segítségével

Bluetooth segítségével csatlakoztassa a SoundBar készüléket a Bluetooth eszközhöz (pl. iPad, iPhone, iPod touch, Android telefon vagy laptop), és már hallgathatja is az eszközön tárolt hangfájlokat a SoundBar hangszugárzókon keresztül.

### Amire szüksége lesz:

- 3.0 + EDR verziójú Bluetooth eszköz, amely támogatja az A2DP, AVRCP Bluetooth profilt.
- A SoundBar és a Bluetooth eszköz közötti maximális működési távolság körülbelül 10 méter.

- 1 A SoundBar Bluetooth módra váltásához nyomja meg a **0** gombot a távvezérlőn.  
↳ **BT** látható a kijelzőpanelen, és villog.

- 2 A Bluetooth eszközön váltson Bluetooth módra, majd keresse meg és válassza a **PHILIPS HTL2163B** lehetőséget (a csatlakozás megkezdéséhez (további információt a Bluetooth engedélyezéséről a Bluetooth eszköz felhasználói kézikönyvében talál).  
↳ Csatlakoztatáskor a **BT** villog a kijelzőpanelen.

- 3 Várjon, amíg a SoundBar készülék sípoló hangot nem ad.  
↳ Ha a Bluetooth kapcsolat létrejött, **BT** jel jelenik meg a kijelzőpanelen.  
↳ Ha a kapcsolat nem jön létre, a **BT** folyamatosan villog a kijelzőpanelen.

4 Válassza ki és játssza le a hangfájlokat vagy zenét a Bluetooth eszközön.

- Ha lejátszás közben hívás érkezik, a zenelejátszás megáll. A hívás befejeztével a lejátszás folytatódik.
- Ha a Bluetooth eszköz támogatja az AVRCP profilt, a távvezérlőn lévő **◀ / ▶** gomb megnyomásával egy adott műsorszámra ugorhat, a **▶▶** megnyomásával pedig szüneteltetheti/folytathatja a lejátszást.

5 A Bluetooth módból való kilépéshez válasszon másik forrást.

- Ha ismét Bluetooth módra vált, a Bluetooth-kapcsolat aktív marad.



#### Megjegyzés

- A zenehallgatás megszakadhat az eszköz és a SoundBar között lévő akadályok miatt, úgy mint fal, az eszközön lévő fém borítás vagy a közelben lévő, azonos frekvencián működő másik eszköz.
- Ha a SoundBar készüléket másik Bluetooth eszközhöz szeretné csatlakoztatni, nyomja meg és tartsa lenyomva a távvezérlő **⊗** gombját a jelenleg csatlakoztatott Bluetooth eszköz leválasztásához.

## MP3-lejátszó

MP3-lejátszó csatlakoztatása audiofájlok vagy zene lejátszásához.

#### Szükséges összetevők

- MP3-lejátszó
  - 3,5 mm-es sztereó audiokábel
- 1 A 3,5 mm-es sztereó audiokábel segítségével csatlakoztassa az MP3-lejátszót a SoundBar **AUDIO IN** csatlakozójához.
  - 2 Nyomja meg a távvezérlő **AUDIO IN** gombját.
  - 3 Nyomja meg az MP3-lejátszó gombjait, az audiofájlok vagy zene kiválasztásához és lejátszásához.

## USB-tárolóeszközök

Élvezheti az USB-tárolóeszközön, például MP3 lejátszón és USB flash memórián stb. tárolt hangfájlokat.

#### Amire szüksége lesz:

- Egy USB-tárolóeszköz, amely FAT vagy NTFS fájlrendszerre van formázva és megfelel a tömeges tárolási osztálynak.
- MP3 vagy WMA fájl az USB-tárolóeszközön

1 Csatlakoztassa az USB tárolóeszközt a készülékhez.

2 Nyomja meg a távvezérlő **USB** gombját.

3 A lejátszás a távvezérlő segítségével vezérelhető.

Gomb	Művelet
<b>▶▶</b>	Lejátszás indítása, szüneteltetése és folytatása.
<b>◀ / ▶</b>	Ugrás az előző/következő műsorszámra.
<b>USB</b>	USB-ről történő lejátszás közben a gombok ismételt használatával kiválaszthatja az ismétlési lehetőséget vagy a véletlenszerű lejátszási módot, valamint kikapcsolhatja a lejátszási módot.



#### Megjegyzés

- A készülék támogatja a Windows Media Player segítségével konvertált WMA fájlokat (Lehetséges, hogy az egyéb átalakítókkal konvertált WMA fájlok nem működnek).
- Lehetséges, hogy ez a termék nem kompatibilis bizonyos USB-tárolóeszköz típusokkal.
- Ha USB-hosszabítókábel, USB HUB-ot, vagy USB multi-reader eszközt használ, előfordulhat, hogy a rendszer nem ismeri fel az USB-tárolóeszközt.
- A PTP és MTP protokoll a digitális fényképezőgépeknél nem támogatott.
- Ne távolítsa el a USB-tárolóeszközt, miközben folyik a beolvasása.
- A DRM védett zenei fájlok (MP3, WMA) nem támogatottak.
- USB-port támogatása: 5 V  $\overline{\text{V}}$ , 1 A.

---

## Automatikus készenlét

Ha médiafájlt játszik le egy csatlakoztatott eszközről, a SoundBar automatikusan készenléti módra vált, amennyiben 15 percig nem használja a gombokat, és nincs hang-/videólejátszás csatlakoztatott eszközről.

---

## Kijelző fényerejének beállítása

A(z) **DIM** ismételt megnyomásával kiválaszthatja a készülék kijelzőpanelének fényerőszintjét.

---

## A gyári beállítások visszaállítása

A készülék gyári beállításai visszaállíthatók.

- 1 Bármilyen forrás üzemmódban nyomja le a távvezérlő **Hangerő -**, **BASS** - és **TREBLE** - gombját egymás után sorban, három másodpercenként.  
↳ A gyári beállítások sikeres visszaállítása után a készülék automatikusan kikapcsol, majd újraindul.

## 5 A szoftver frissítése

Ahhoz, hogy készüléke a legmegfelelőbb beállításokkal működjön és ahhoz a legjobb támogatást kapja, frissítse a szoftvert a legújabb verzióra.

**Amire szüksége lesz:**

- Csatlakoztassa a készüléket HDMI-kapcsolaton keresztül a TV-hez.


---

## A szoftververzió ellenőrzése

HDMI ARC üzemmódban nyomja le a távvezérlő **TREBLE -**, **BASS** - és **Hangerő -** gombját egymás után sorban.

---

## Szoftver frissítése USB-n keresztül

- 1 Keresse meg a legfrissebb szoftververziót a [www.philips.com/support](http://www.philips.com/support) weboldalon.
  - Keresse meg a kívánt modellt, majd kattintson a „Szoftver és meghajtók” lehetőségre.
- 2 Töltse le a szoftvert az USB-tárolóeszköze.
  - ① Ha be van csomagolva, csomagolja ki a letöltést, és ügyeljen arra, hogy a kicsomagolt fájl neve „HTL2163.BIN” legyen.
  - ② Helyezze a „HTL2163.BIN” fájlt a gyökérkönyvtárba.
- 3 Csatlakoztassa az USB-tárolóeszközt a készülék  (USB) csatlakozójához.
- 4 Váltsa a készüléket HDMI ARC forrásra, majd kapcsolja a TV-t a HDMI-forrásra.

- 5 Hat másodpercen belül nyomja le kétszer a távvezérlő **•◀** gombját, és nyomja le egyszer a **Hangerő +** gombját, majd tartsa nyomva a **SURROUND ON** gombot.

- ↳ Ha a készülék frissítést észlel, a TV képernyője figyelmezteti a frissítés elindítására.
- ↳ Ha a készülék nem észlel frissítést, hibaüzenet jelenik meg a TV képernyőjén. Ügyeljen arra, hogy a készülék legfrissebb szoftvere az USB-tárolóeszköze kerüljön.

- 6 A frissítés elindításához nyomja meg a **•◀** gombot.

- 7 Várjon, amíg a frissítés be nem fejeződik.

- ↳ Ha befejeződött a frissítés, a készülék automatikusan kikapcsol, majd visszakapcsol.



#### Vigyázat

- Ne kapcsolja ki a készüléket, és ne távolítsa el az USB-tárolóeszközt, amíg a szoftverfrissítés folyamatban van, mert ez a lejátszó meghibásodását okozhatja.

## 6 Falra szerelés

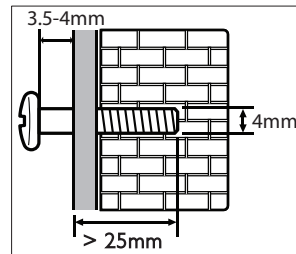


### Megjegyzés

- A nem megfelelő fali rögzítés balesetet, sérülést és kárt okozhat. Ha kérdése van, vegye fel a kapcsolatot az országában lévő vevőszolgálattal.
- Falra rögzítés előtt győződjön meg róla, hogy a fal elbírja a SoundBar súlyát.
- A fali rögzítést megelőzően nem kell eltávolítania a négy gumitalpat a SoundBar alsó részéről, ugyanis a gumitalpatokat nem lehet újra rögzíteni.

### A csavar hosszúsága/átmérője

Győződjön meg arról, hogy a fali tartó típusának megfelelő hosszúságú és átmérőjű csavarokat használ a SoundBar falra helyezés során.



Tekintse meg a gyors üzembe helyezési útmutató ábráját a SoundBar falra szerelésének menetéről.

- 1) Fúrjon két lyukat a falba.
- 2) Rögzítse a tipliket és a csavarokat a lyukakba.
- 3) Akassza a SoundBar készüléket a rögzítő csavarokra.

# 7 Termékleírás

## Megjegyzés

- A műszaki jellemzők és a kivitel előzetes bejelentés nélkül változhat.

## Megjegyzés

- A készülék támogatja a Windows Media Player segítségével konvertált WMA fájlokat (Lehetséges, hogy az egyéb átalakítókkal konvertált WMA fájlok nem működnek).

## Erősítő

- Kimeneti összteljesítmény:  
120 W RMS (+/- 0,5 dB; 10% THD)
- Frekvenciaválasz: 20 Hz-20 kHz /  $\pm 3$  dB
- Jel/zajszint arány:  
> 65 dB (CCIR) / (A-súlyozott)
- Bemeneti érzékenység:
  - AUX: 900 mV
  - AUDIO IN (AUDIO BEMENET):  
500 mV

## Hang

- S/PDIF digitális hangbemenet:
  - Koaxiális: IEC 60958-3
  - Optikai: TOSLINK

## USB

- Kompatibilitás: nagy sebességű USB (2.0)
- Oszáltámogatás: USB Mass Storage Class (MSC)
- Fájlrendszer: FAT16, FAT32, NTFS
- MP3 és WMA fájlformátumokat támogat
- Mintavételezési frekvencia:
  - MP3: 8 kHz, 11 kHz, 12 kHz, 16 kHz, 22 kHz, 24 kHz, 32 kHz, 44.1 kHz, 48 kHz
  - WMA: 44,1 kHz, 48 kHz
- Konstans bitsebesség:
  - MP3: 8 kb/s - 320 kb/s
  - WMA: 32 kb/s - 192 kb/s
- Verzió:
  - WMA: V7, V8, V9

## Főegység

- Tápellátás:
  - Típus (Philips márkájú AC hálózati adapter): DYS602-210309W; AS650-210-AA309
  - Bemenet: 100-240 V~, 50/60 Hz, 1,5 A
  - Kimenet: 21 V  $\equiv$ , 3,09 A
- Energiafogyasztás készenléti üzemmódban:  $\leq 0,5$  W
- Hangsugárzó impedancia
  - Mélynyomó: 8 ohm
  - Magassugárzó: 16 ohm
- Hangszórók: 2 x (90 mm/3,5" x 34 mm/1,3") mélynyomó + 2 x 31 mm/1,2" magassugárzó
- Méretek (Sz x Ma x Mé):  
843 x 52 x 60 mm
- Tömeg: 1,4 kg

## Mélynyomó

- Impedancia: 3,6 ohm
- Hangszórók: 1 x 134 mm (5,25") mélynyomó
- Méretek (Sz x Ma x Mé):  
165 x 240 x 297 mm
- Tömeg: 2,5 kg

## A távvezérlő elemei

- 1 x AAA-R03-1,5 V

---

## Készletléti információk

- Ha a készüléket 15 percen keresztül nem használják, az automatikusan készletléti vagy hálózati készletléti üzemmódba kapcsol.
- Az energiafogyasztás készletléti vagy hálózati készletléti üzemmódban kevesebb mint 0,5 W.
- A Bluetooth kapcsolat megszakításához tartsa nyomva a távvezérlő Bluetooth gombját.
- A Bluetooth kapcsolat aktiválásához kapcsolja be a Bluetooth kapcsolatot a Bluetooth eszközön, vagy (ha rendelkezésre áll) az NFC-címke segítségével kapcsolja be a Bluetooth kapcsolatot.

# 8 Hibakeresés



### Figyelem

- Áramütésveszély! Soha ne távolítsa el a készülékházat.

Ne próbálja önállóan javítani a készüléket, mert ezzel a garancia érvényét veszíti.

Ha a készülék használata közben problémái adódnának, nézze át az alábbi pontokat, mielőtt szakemberhez fordulna. Ha továbbra is fennáll a probléma, vegye igénybe a rendelkezésre álló támogatást a [www.philips.com/support](http://www.philips.com/support) weboldalon.

---

## Főegység

**A SoundBar rendszeren lévő gombok nem működnek.**

- Néhány percre húzza ki a rendszer tápkábelét, majd csatlakoztassa újra.

---

## Hang

**Nem érkezik hang a SoundBar hangsugárzóiból.**

- Csatlakoztassa az audiokábelt a SoundBar rendszerhez és a TV-készülékhez vagy más készülékekhez.

Azonban nincs szükség külön audiocsatlakozóra a SoundBar és a TV-készülék **HDMI ARC** kapcsolattal történő csatlakoztatásakor.

- Állítsa vissza a SoundBar gyári beállításait.
- Válassza ki a megfelelő audiobemenetet a távvezérlőn.
- Ellenőrizze, hogy a SoundBar rendszert nem némította-e.

**Torz vagy visszhangos a hang.**

- Ha a SoundBar rendszeren keresztül játszik le a TV-ről audiotartalmat, győződjön meg arról, hogy a TV-készülék hangja el van-e némítva.



### **Az audio- és a videotartalom nincs szinkronizálva.**

- Az audio- és a videotartalom szinkronizálásához nyomja meg a **AUDIO SYNC +/-** gombot.

### **Hibaüzenet jelenik meg a kijelzőpanelen.**

- Ha a kijelzőn „ERROR” (HIBA) jelzés látható, az azt jelzi, hogy a bemeneti audioformátum nem támogatott.
- Ha az „USB ERROR” (USB HIBA) jelzés látható, az azt jelzi, hogy a csatlakoztatott USB eszköz nem támogatott.
- Ha a „HDMI ARC” felirat villog, az azt jelzi, hogy a csatlakoztatott TV-készülék nem HDMI ARC kompatibilis, vagy a készülék nem támogatott audioformátumot észlelt.

- Az interferencia elkerüléséhez kapcsolja ki a Bluetooth eszköz Wi-Fi funkcióját.
- Egyes Bluetooth eszközök esetében a Bluetooth-kapcsolat automatikusan kikapcsolható energiatakarékosság céljából. Ez nem jelenti a SoundBar meghibásodását.

---

## **Bluetooth**

### **Az eszköz nem csatlakoztatható a SoundBar készülékhez.**

- A készülék nem támogatja a SoundBar készülékhez szükséges kompatibilis profilokat.
- A készülék Bluetooth funkciója nincs engedélyezve. A funkció engedélyezésének módját a készülék felhasználói kézikönyvében találja.
- Az eszköz nem megfelelően csatlakozik. Csatlakoztassa az eszközt megfelelően.
- A SoundBar már egy másik Bluetooth eszközhöz csatlakozik. Csatlakoztassa le az eszközt, majd próbálja újra.

### **Gyenge a csatlakoztatott Bluetooth eszköz audiólejátszásának minősége.**

- Gyenge a Bluetooth-vétel. Vigye közelebb a készüléket a SoundBar készülékhez, vagy távolítsa el a készülék és a SoundBar között elhelyezkedő minden akadályt.

### **A Bluetooth eszköz egyfolytában csatlakozik és lecsatlakozik.**

- Gyenge a Bluetooth-vétel. Vigye közelebb a készüléket a SoundBar készülékhez, vagy távolítsa el a készülék és a SoundBar között elhelyezkedő minden akadályt.



Specifications are subject to change without notice  
2015 © Gibson Innovations Limited. All rights reserved.

This product has been manufactured by, and is sold under the responsibility of Gibson Innovations Ltd., and Gibson Innovations Ltd. is the warrantor in relation to this product. Philips and the Philips Shield Emblem are registered trademarks of Koninklijke Philips N.V. and are used under license from Koninklijke Philips N.V.

HTL2163B\_12\_UM\_V4.0

