

Toujours là pour vous aider

Enregistrez votre produit et obtenez de l'assistance sur le site
www.philips.com/support

HTL5140B



Mode d'emploi

PHILIPS

Table des matières

1 Important	2	7 Caractéristiques du produit	15
Sécurité	2		
Protection de votre produit	3		
Protection de l'environnement	3		
Conformité	3		
Aide et assistance	3		

2 Votre barre de son	4		
Unité principale	4		
Télécommande	5		
Connecteurs	6		
Caisson de basses sans fil	6		

3 Connexion et configuration	7		
Couplage avec le caisson de basses	7		
Installation	7		
Connexion au téléviseur	8		
Connexion des appareils numériques via HDMI	8		
Raccordement audio d'un téléviseur et d'autres appareils	9		

4 Utilisation de votre barre de son	10		
Réglage du volume	10		
Sélection du son	10		
Lecture de musique via Bluetooth	11		
Connexion Bluetooth via NFC	12		
lecteur MP3	12		
Périphériques de stockage USB	12		
Mise en veille automatique	13		
Régler la luminosité de l'afficheur	13		
Application des paramètres d'usine	13		

5 Mise à jour du logiciel	14		
Vérification de la version du logiciel	14		
Mise à jour du logiciel par USB	14		

6 Montage mural	15		
------------------------	----	--	--

1 Important

Assurez-vous d'avoir bien lu et compris l'ensemble des instructions avant d'utiliser votre produit. La garantie ne s'applique pas en cas de dommages causés par le non-respect de ces instructions.

Sécurité

Risque d'électrocution ou d'incendie !

- Conservez toujours le produit et ses accessoires à l'abri de la pluie ou de l'eau. Ne placez jamais de récipients remplis de liquide (vases par exemple) à proximité du produit. Dans l'éventualité où un liquide serait renversé sur votre produit, débranchez-le immédiatement de la prise secteur. Contactez le Service Consommateurs Philips pour faire vérifier le produit avant de l'utiliser.
- Ne placez jamais le produit et ses accessoires à proximité d'une flamme nue ou d'autres sources de chaleur, telle que la lumière directe du soleil.
- N'insérez jamais d'objet dans les orifices de ventilation ou dans un autre orifice du produit.
- Si la fiche d'alimentation ou un coupleur d'appareil est utilisé comme dispositif de sectionnement, celui-ci doit rester facilement accessible.
- En cas d'orage, débranchez le produit de la prise secteur.
- Lorsque vous déconnectez le cordon d'alimentation, tirez toujours la fiche et pas le câble.

Risque de court-circuit ou d'incendie !

- Avant de brancher le produit sur la prise secteur, vérifiez que la tension d'alimentation correspond à la valeur imprimée à l'arrière ou au bas du produit. Ne branchez jamais le produit sur la prise secteur si la tension est différente.

Risque de blessures ou d'endommagement du produit !

- Ne placez jamais le produit ou tout autre objet sur les cordons d'alimentation ou sur un autre appareil électrique.
- Si le produit a été transporté à des températures inférieures à 5 °C, déballlez-le et attendez que sa température remonte à celle de la pièce avant de le brancher sur la prise secteur.
- Certains composants de ce produit peuvent être fabriqués à base de verre. Manipulez l'appareil avec soin pour éviter les dommages et les blessures.

Risque de surchauffe !

- N'installez jamais ce produit dans un espace confiné. Laissez toujours un espace d'au moins 10 cm autour du produit pour assurer une bonne ventilation. Assurez-vous que des rideaux ou d'autres objets n'obstruent pas les orifices de ventilation du produit.

Risque de contamination !

- Ne mélangez pas les piles (neuves et anciennes, au carbone et alcalines, etc.).
- Risque d'explosion si les piles ne sont pas remplacées correctement. Remplacez-les uniquement par le même type de piles.
- Ôtez les piles si celles-ci sont usagées ou si vous savez que vous ne vous servirez pas de la télécommande pendant un certain temps.
- Les piles contiennent des substances chimiques : elles doivent être mises au rebut de manière adéquate.

Risque d'ingestion des piles !

- Le produit/la télécommande peut contenir une pile bouton susceptible d'être ingérée. Conservez la pile hors de portée des enfants en permanence. En cas d'ingestion, la pile peut entraîner des blessures graves, voire la mort. De sévères brûlures internes peuvent survenir dans les deux heures après l'ingestion.

- Si vous soupçonnez qu'une pile a été avalée ou placée dans une partie du corps, consultez immédiatement un médecin.
- Lorsque vous changez les piles, veillez à toujours maintenir toutes les piles neuves et usagées hors de portée des enfants. Assurez-vous que le compartiment à pile est entièrement sécurisé après avoir remplacé la pile.
- Si le compartiment à pile ne peut pas être entièrement sécurisé, n'utilisez plus le produit. Maintenez-le hors de portée des enfants et contactez le fabricant.



Appareil de CLASSE II avec système de double isolation et sans connexion protégée (mise à la terre) fournie.

Protection de votre produit

Utilisez uniquement un chiffon en microfibre pour nettoyer le produit.

Protection de l'environnement



Votre produit a été conçu et fabriqué avec des matériaux et des composants de haute qualité pouvant être recyclés et réutilisés.



La présence du symbole de poubelle sur roues barrée sur un produit indique que ce dernier est conforme à la directive européenne 2002/96/EC. Veuillez vous renseigner sur

votre système local de gestion des déchets d'équipements électriques et électroniques. Respectez la réglementation locale et ne jetez pas vos anciens appareils avec les ordures ménagères.

La mise au rebut correcte de votre ancien appareil permet de préserver l'environnement et la santé.



Cet appareil contient des piles relevant de la directive européenne 2006/66/EC, qui ne peuvent être jetées avec les ordures ménagères. Renseignez-vous sur les dispositions en vigueur dans votre région concernant la collecte séparée des piles. La mise au rebut correcte permet de préserver l'environnement et la santé.

Conformité

CE 0560

Ce produit est conforme aux spécifications d'interférence radio de la Communauté Européenne.

Par la présente, Gibson Innovations déclare que ce produit est conforme aux exigences essentielles et autres dispositions pertinentes de la directive 1999/5/CE. La déclaration de conformité est disponible sur le site : www.p4c.philips.com.

Aide et assistance

Pour une assistance en ligne complète, visitez le site Web www.philips.com/support pour :

- télécharger le manuel d'utilisation et le guide de démarrage rapide ;
- regarder des didacticiels vidéo (disponibles uniquement pour certains modèles) ;

- consulter la Foire Aux Questions (FAQ) ;
- nous envoyer une question par e-mail ;
- discuter avec notre personnel d'assistance.

Suivez les instructions fournies sur le site Web pour sélectionner votre langue, puis saisissez le numéro de modèle de votre produit.

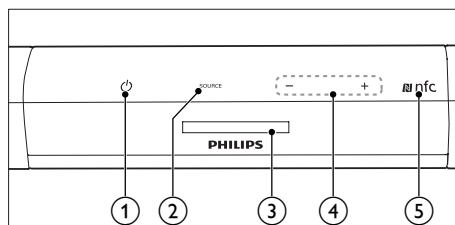
Vous pouvez également contacter le Service Consommateurs Philips de votre pays. Avant de nous contacter, notez la référence du modèle et le numéro de série de votre produit. Vous retrouverez ces informations au dos ou sur la face inférieure de votre produit.

2 Votre barre de son

Félicitations pour votre achat et bienvenue dans le monde de Philips ! Pour profiter pleinement de l'assistance offerte par Philips, enregistrez votre barre de son à l'adresse suivante : www.philips.com/support.

Unité principale

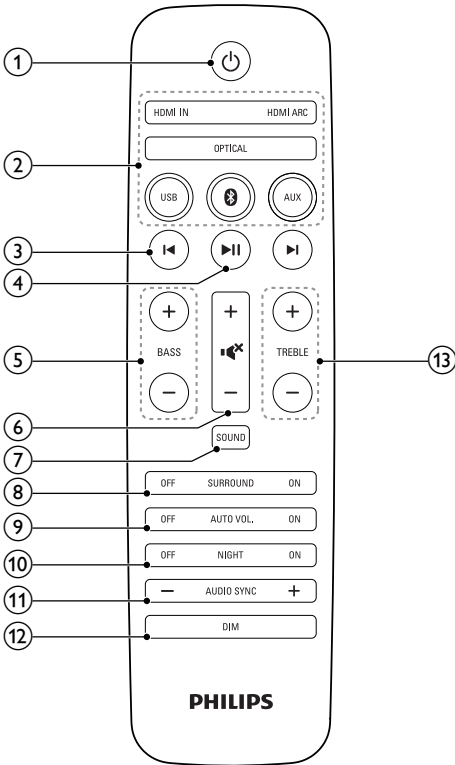
Cette section contient une présentation de l'unité principale.



- ① **⏻ (Veille - Mise en marche/Voyant de veille)**
 - Permet d'allumer la barre de son et de la mettre en veille.
 - Lorsque la barre de son est en veille, le voyant de veille s'allume en rouge.
- ② **SOURCE**
Permet de sélectionner une source d'entrée pour la barre de son.
- ③ **Afficheur**
- ④ **+/- (Volume)**
Permet d'augmenter ou de diminuer le volume.
- ⑤ **Étiquette NFC**
Mettez l'appareil compatible NFC en contact avec l'étiquette pour activer la connexion Bluetooth.

Télécommande

Cette section contient une présentation de la télécommande.

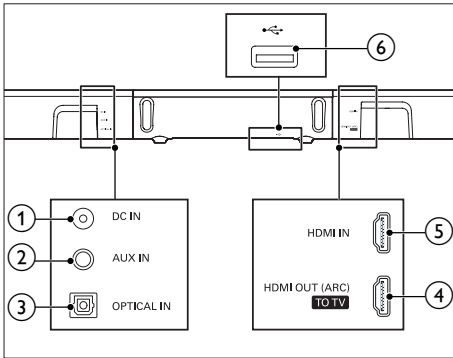



- ① **⏻ (Veille - Mise en marche)**
Permet d'allumer la barre de son et de la mettre en veille.
- ② **Touches de sélection de la source**
 - **HDMI ARC** : permet de basculer votre source en connexion HDMI ARC.
 - **HDMI IN** : permet de basculer votre source en connexion HDMI IN.
 - **Bluetooth** : permet de basculer en mode Bluetooth.
 - **USB** : Permet de passer en mode USB.

- **OPTICAL** : Permet de basculer votre source audio sur la connexion optique.
 - **AUX** : permet de basculer votre source audio en connexion AUDIO IN ou AUX (prise 3,5 mm).
- ③ **⏮ / ⏭ (Précédent/Suivant)**
Permet de passer à la piste précédente ou suivante en mode USB.
 - ④ **⏸ (Lecture/Pause)**
 - Permet de démarrer, suspendre ou reprendre la lecture en mode USB.
 - ⑤ **BASS +/-**
Permet d'augmenter ou de diminuer les basses.
 - ⑥ **Commande du volume**
 - **+/-** : Permet d'augmenter ou de diminuer le volume.
 - **🔊** : Permet de couper et de rétablir le son.
 - ⑦ **SON**
Permet de sélectionner un mode son.
 - ⑧ **SURROUND ON/OFF**
Permet de sélectionner le son surround ou le son stéréo.
 - ⑨ **AUTO VOL ON/OFF**
Permet d'activer ou de désactiver le volume automatique.
 - ⑩ **NIGHT ON/OFF**
Permet d'activer ou de désactiver le mode nuit.
 - ⑪ **AUDIO SYNC +/-**
Permet d'augmenter ou de diminuer le décalage audio.
 - ⑫ **DIM**
Permet de régler la luminosité de l'afficheur de la barre de son.
 - ⑬ **TREBLE +/-**
Permet d'augmenter ou de diminuer les aigus.

Connecteurs

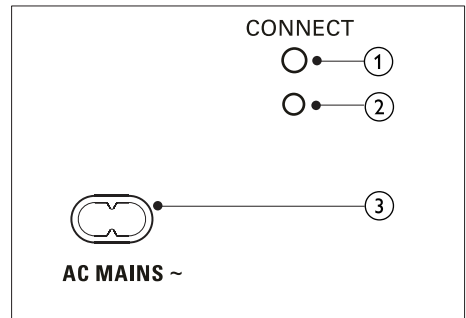
Cette section inclut une présentation des connecteurs disponibles sur votre barre de son.



- ① **DC IN**
Branchement sur le secteur.
- ② **AUX IN**
Permet de connecter une sortie audio d'un appareil via la source AUDIO IN ou AUX (en appuyant sur à plusieurs reprises sur la touche **AUX** de la télécommande).
- ③ **OPTICAL IN**
Permet de connecter une sortie audio optique du téléviseur ou d'un périphérique numérique.
- ④ **HDMI OUT (ARC) - TO TV**
Permet la connexion à l'entrée HDMI du téléviseur.
- ⑤ **HDMI IN**
Permet de connecter la sortie HDMI d'un appareil numérique.
- ⑥ 
 - Entrée audio d'un périphérique de stockage USB.
 - Permet une mise à niveau du logiciel de ce produit.
 - Permet de charger un périphérique USB.

Caisson de basses sans fil

La barre de son est fournie avec un caisson de basses sans fil.



- ① **CONNECT (connexion)**
Appuyez sur cette touche pour débiter le mode de couplage du caisson de basses.
- ② **Voyant de caisson de basses**
 - Lorsqu'il est en marche, le voyant s'allume.
 - Pendant le couplage sans fil entre le caisson de basses et l'unité principale, le voyant clignote rapidement en blanc.
 - Si le couplage réussit, le voyant s'allume en blanc.
 - Lorsque le couplage échoue, le voyant clignote lentement en blanc.
 - Lorsque la connexion sans fil est déconnectée pendant une minute, le voyant s'éteint.
- ③ **AC MAINS~**
Permet de brancher les enceintes sur le secteur.

3 Connexion et configuration

Cette section vous aide à relier votre barre de son à un téléviseur et à d'autres appareils, puis à le configurer.

Pour plus d'informations sur les connexions de base de la barre de son et les accessoires, consultez le guide de mise en route.

Remarque

- Pour connaître les données d'identification ainsi que les tensions d'alimentation, reportez-vous à la plaque signalétique située à l'arrière ou en dessous du produit.
- Avant d'effectuer ou de modifier des connexions, assurez-vous que tous les appareils sont débranchés de la prise secteur.

Couplage avec le caisson de basses

Le caisson de basses sans fil se couple automatiquement avec la barre de son pour garantir une connexion sans fil entre la barre de son et le caisson de basses dès leur mise en marche.

Si aucun son n'est diffusé par le caisson de basses sans fil, coupez manuellement le caisson de basses.

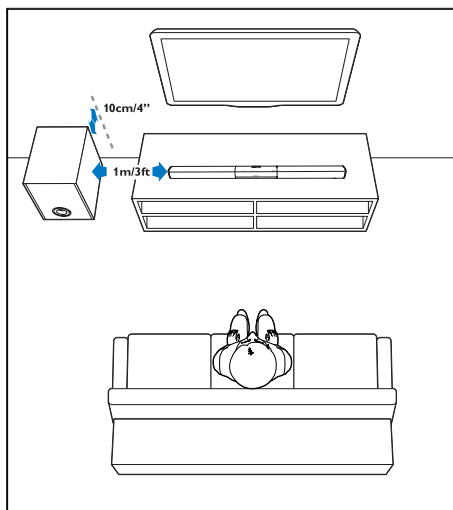
- 1 Allumez la barre de son et le caisson de basses.
 - ↳ Si la connexion avec la barre de son est perdue, le voyant sur le caisson de basses clignote lentement en blanc.
- 2 Appuyez sur le bouton **CONNECT** (connexion) du caisson de basses pour activer le mode couplage.
 - ↳ Le voyant sur le caisson de basses clignote rapidement en blanc.

- 3 Sur la télécommande, dans un délai de six secondes, appuyez deux fois sur **☞** et une fois sur **BASS +**, puis maintenez la touche **SURROUND ON** enfoncée.
 - ↳ Si le couplage réussit, le voyant sur le caisson de basses s'allume en blanc.
 - ↳ Si le couplage échoue, le voyant sur le caisson de basses clignote lentement en blanc.
- 4 Si le couplage échoue, répétez les étapes décrites ci-dessus.

Installation

Placez le caisson de basses à une distance d'au moins un mètre de votre barre de son et à dix centimètres du mur.

Pour un résultat optimal, placez votre caisson de basses comme indiqué ci-dessous.

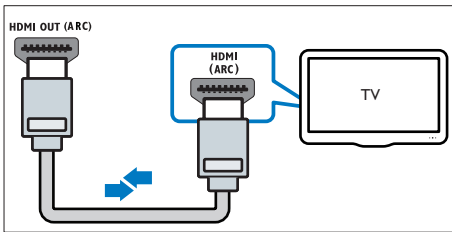


Connexion au téléviseur

Connectez votre barre de son à un téléviseur. Vous pouvez écouter le son des programmes TV sur les haut-parleurs de votre barre de son. Utilisez la meilleure connexion disponible sur votre barre de son et votre téléviseur.

Connexion au téléviseur via un câble HDMI (ARC)

Votre barre de son prend en charge la norme HDMI, compatible avec la technologie Audio Return Channel (ARC). Si votre téléviseur est compatible avec la norme HDMI ARC, vous pouvez écouter le son de votre téléviseur via votre barre de son à l'aide d'un unique câble HDMI.



- 1 Utilisez un câble HDMI haute vitesse pour relier le connecteur **HDMI OUT (ARC)-TO TV** de votre barre de son au connecteur **HDMI ARC** de votre téléviseur.
 - Le connecteur **HDMI ARC** du téléviseur peut être nommé différemment. Pour plus de détails, reportez-vous au manuel d'utilisation du téléviseur.
- 2 Sur votre téléviseur, activez les fonctions HDMI-CEC. Pour plus de détails, reportez-vous au manuel d'utilisation du téléviseur.

Remarque

- Si votre téléviseur n'est pas compatible HDMI ARC, connectez un câble audio pour entendre le son du téléviseur via votre barre de son (voir 'Raccordement audio d'un téléviseur et d'autres appareils' à la page 9).
- Si votre téléviseur est équipé d'un connecteur DVI, vous pouvez utiliser un adaptateur HDMI/DVI pour réaliser le raccordement. Toutefois, certaines fonctionnalités peuvent ne pas être disponibles.

Connexion des appareils numériques via HDMI

Connectez un appareil numérique comme un décodeur, un lecteur DVD/Blu-ray ou une console de jeux à votre barre de son via une seule connexion HDMI. Lorsque vous connectez des appareils de cette façon pour lire un fichier ou jouer à un jeu,

- la vidéo s'affiche automatiquement sur votre téléviseur et
- l'audio se lance automatiquement sur votre barre de son.

- 1 Re liez le connecteur **HDMI OUT** de votre appareil numérique au connecteur **HDMI IN** de votre barre de son à l'aide d'un câble HDMI haute vitesse.
- 2 Connectez votre barre de son au téléviseur via **HDMI OUT (ARC)**.
 - Si le téléviseur n'est pas compatible HDMI-CEC, sélectionnez l'entrée vidéo adéquate sur votre téléviseur.
- 3 Activez les fonctions HDMI-CEC sur l'appareil connecté. Pour plus de détails, reportez-vous au manuel d'utilisation de l'appareil.

Raccordement audio d'un téléviseur et d'autres appareils

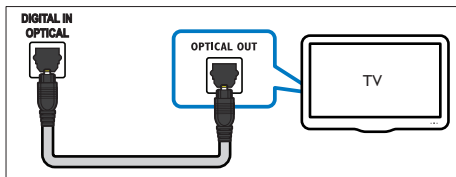
Vous pouvez diffuser le son de votre téléviseur ou d'autres appareils via votre barre de son. Pour cela, utilisez la meilleure connexion disponible sur le téléviseur, la barre de son et le ou les autres appareils.

Remarque

- Lorsque votre barre de son et votre téléviseur sont reliés à l'aide d'une connexion HDMI ARC, il est inutile d'établir une connexion audio. (voir 'Connexion au téléviseur via un câble HDMI (ARC)' à la page 8)

Option 1 : raccordement audio à l'aide d'un câble optique numérique

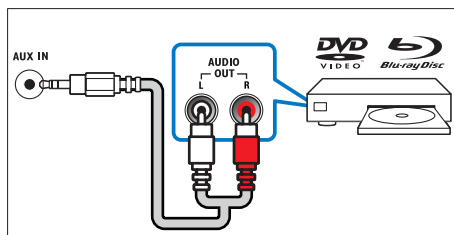
La meilleure qualité audio



- 1 À l'aide d'un câble optique, reliez le connecteur **OPTICAL IN** de votre barre de son au connecteur **OPTICAL OUT** de votre téléviseur ou d'un autre appareil.
 - Le connecteur optique numérique peut être étiqueté **SPDIF** ou **SPDIF OUT**.

Option 2 : branchement du son à l'aide de câbles audio analogiques

Qualité audio de base



- 1 À l'aide d'un câble analogique, reliez les connecteurs **AUX IN** (prise 3,5 mm) de votre barre de son aux connecteurs **AUDIO OUT** (rouge et blanc) du téléviseur ou d'un autre appareil.
- 2 Appuyez à plusieurs reprises sur la touche **AUX** de la télécommande jusqu'à ce que **AUX** apparaisse sur l'afficheur.


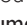
4 Utilisation de votre barre de son

Cette rubrique vous aide à utiliser la barre de son pour lire les fichiers audio des appareils connectés.

Avant de commencer

- Effectuez les branchements nécessaires décrits dans le guide de mise en route et dans le présent manuel d'utilisation.
- Réglez la barre de son sur la source adéquate pour les autres appareils.

Réglage du volume

- 1 Appuyez sur +/- (**Volume**) pour augmenter ou diminuer le volume.
 - Pour couper le son, appuyez sur  (**Silence**).
 - Pour rétablir le son, appuyez à nouveau sur  (**Silence**) ou sur +/- (**Volume**).

Sélection du son

Cette section vous aidera à choisir le son idéal pour vos vidéos ou votre musique.

Mode son

Sélectionnez les modes son prédéfinis en fonction de vos vidéos et de votre musique.

- 1 Appuyez sur **SOUND** pour sélectionner une option audio à partir de l'afficheur.
 - **AUTO** : permet de sélectionner automatiquement un réglage audio en fonction du flux sonore.
 - **POWERFUL** : permet de profiter des sons captivants de vos jeux ; idéal pour les jeux d'action ou les parties entre amis.

- **BALANCED** : permet de découvrir le son original de vos films et de votre musique, sans effet sonore.
- **BRIGHT** : permet de pimenter des films et des musiques un peu ternes en ajoutant des effets sonores.
- **CLEAR** : permet d'entendre chaque détail des chansons et des voix limpides dans les films.
- **WARM** : permet d'écouter les paroles des films et des chansons dans des conditions de confort.
- **PERSONAL** : permet de personnaliser le son en fonction de vos préférences.

Mode de son Surround

Vivez une expérience audio hors du commun grâce aux modes de son Surround.

- 1 Appuyez sur **SURROUND ON/OFF** pour activer ou désactiver le mode Surround.
 - **Activé** : permet de créer une ambiance audio Surround.
 - **Désactivé** : Son stéréo bicanal. Idéal pour écouter de la musique.

Égaliseur

Modifiez les paramètres de haute fréquence (aigus) et de basse fréquence (graves) de la barre de son.

- 1 Appuyez sur **TREBLE +/-** ou **BASS +/-** pour modifier la fréquence.

Synchroniser l'audio et la vidéo

Si l'audio et la vidéo ne sont pas synchronisées, vous pouvez retarder le son pour le mettre en phase avec l'image.

- 1 Appuyez sur **AUDIO SYNC +/-** pour synchroniser l'audio et la vidéo.

Volume automatique

Activez le volume automatique pour conserver le niveau de volume défini lorsque vous basculez sur une autre source.

- 1 Appuyez sur **AUTO VOL ON/OFF** pour activer ou désactiver le volume automatique.

Mode nuit

Pour une écoute discrète, le mode nuit réduit le volume des passages forts lors de la lecture de fichiers audio. Le mode nuit est disponible uniquement pour les pistes Dolby Digital.

- 1 Appuyez sur **NIGHT ON/OFF** pour activer ou désactiver le mode nuit.



Remarque

- Si le volume automatique est activé, vous ne pouvez pas activer le mode nuit.

Lecture de musique via Bluetooth

Via Bluetooth, connectez la barre de son à votre périphérique Bluetooth (iPad, iPhone, iPod Touch, téléphone Android, ou ordinateur portable), puis vous pouvez écouter les fichiers audio enregistrés sur l'appareil avec les enceintes de votre barre de son.

Ce dont vous avez besoin

- Un périphérique Bluetooth qui prend en charge le profil Bluetooth A2DP, AVRCP et équipé d'une version Bluetooth telle que 3.0 + EDR.
- Le périmètre de transmission maximum entre la barre de son et un périphérique Bluetooth est d'environ 10 m.

- 1 Appuyez sur le bouton **0** de la télécommande pour faire basculer la barre de son en mode Bluetooth.
↳ **BT** apparaît sur l'afficheur et clignote.
- 2 Sur le périphérique Bluetooth, basculez sur Bluetooth, recherchez et sélectionnez **PHILIPS HTL5140** pour établir la connexion (voir le manuel d'utilisation du périphérique Bluetooth pour savoir comment activer le Bluetooth).
↳ Pendant la connexion, **BT** sur l'afficheur clignote.
- 3 Patientez jusqu'à ce que la barre de son émette un signal sonore.
↳ Lorsque la connexion Bluetooth est établie, **BT** apparaît sur l'afficheur.
↳ Si la connexion échoue, **BT** sur l'afficheur clignote en continu.
- 4 Sélectionnez et lisez des fichiers audio ou musicaux sur votre périphérique Bluetooth.
 - Lors de la lecture, si vous recevez un appel, la lecture de la musique est interrompue. La lecture reprend une fois l'appel terminé (cette fonctionnalité dépend de l'appareil mobile connecté).
 - Si votre périphérique Bluetooth prend en charge le profil AVRCP, vous pouvez appuyer sur **◀ / ▶** sur la télécommande pour accéder à une nouvelle piste, ou appuyer sur **▶||** pour interrompre ou reprendre la lecture.
- 5 Pour quitter le Bluetooth, sélectionnez une autre source.
 - Lorsque vous repassez en mode Bluetooth, la connexion Bluetooth reste activée.



Remarque

- La diffusion de musique peut être interrompue par tout obstacle entre l'appareil et la barre de son : un mur, un boîtier métallique qui recouvre l'appareil, ou tout autre appareil à proximité qui fonctionne sur la même fréquence.
- Si vous voulez connecter votre barre de son avec un autre périphérique Bluetooth, maintenez **Ⓜ** enfoncé sur la télécommande pour déconnecter le périphérique Bluetooth actuellement connecté.

Connexion Bluetooth via NFC

La technologie NFC (Near Field Communication) active la communication sans fil de proximité entre les appareils compatibles NFC, comme les téléphones portables.

Ce dont vous avez besoin

- Un périphérique Bluetooth équipé de la fonction NFC.
- Pour activer le couplage, mettez l'appareil NFC en contact avec l'étiquette **NFC** de la barre de son.

1 Activez la fonctionnalité NFC sur le périphérique Bluetooth (consultez le manuel d'utilisation du périphérique pour plus de détails).

2 Mettez l'appareil NFC en contact avec l'étiquette **NFC** de la barre de son jusqu'à ce que la barre de son émette un signal sonore.

- Pour la première connexion, sur certains appareils mobiles, une invite de couplage apparaît. Sélectionnez « OUI » pour la connexion.

↳ Lorsque la connexion Bluetooth est établie, **BT** apparaît sur l'afficheur.

↳ Si la connexion échoue, **BT** sur l'afficheur clignote en continu.

3 Sélectionnez et écoutez les fichiers audio ou la musique sur votre périphérique Bluetooth.

- Pour interrompre la connexion, mettez de nouveau l'appareil NFC en contact avec l'étiquette **NFC** de la barre de son.

lecteur MP3

Connectez votre lecteur MP3 pour lire vos fichiers audio ou votre musique.

Ce dont vous avez besoin

- Un lecteur MP3.
- Un câble audio stéréo de 3,5 mm.

1 À l'aide d'un câble audio stéréo de 3,5 mm, connectez le lecteur MP3 au connecteur **AUX IN** de votre barre de son.

2 Appuyez à plusieurs reprises sur la touche **AUX** de la télécommande jusqu'à ce que **AUDIO IN** apparaisse sur l'afficheur.

3 Appuyez sur les touches du lecteur MP3 pour sélectionner et lire les fichiers audio et la musique.

Périphériques de stockage USB



Appréciez le son sur un périphérique de stockage USB, comme un lecteur MP3 et une mémoire flash USB, etc.

Ce dont vous avez besoin

- Un périphérique de stockage USB formaté pour les systèmes de fichiers FAT ou NTFS et compatible avec la classe de stockage de masse.
- Un fichier MP3 ou WMA sur un périphérique de stockage USB

1 Connectez un périphérique de stockage USB à ce produit.

- 2 Appuyez sur la touche **USB** de la télécommande.
- 3 Contrôlez la lecture à l'aide de la télécommande.

Touche	Action
	Permet de lancer, d'interrompre ou de reprendre la lecture.
	Permet de passer à la piste précédente ou suivante.
USB	Pendant la lecture en mode USB, appuyez plusieurs fois pour sélectionner un mode de répétition ou de lecture aléatoire, ou bien pour désactiver un mode de lecture.



Remarque

- Ce produit prend en charge les fichiers WMA convertis via Windows Media Player (les fichiers WMA convertis via d'autres convertisseurs risquent de ne pas fonctionner).
- Si un périphérique de stockage USB contient une grande bibliothèque multimédia, le chargement de ces contenus prend un certain temps.
- Il est possible que ce produit ne soit pas compatible avec certains types de périphérique de stockage USB.
- Si vous utilisez un câble d'extension USB, un concentrateur USB ou un lecteur multiscarte USB, le périphérique de stockage USB pourrait ne pas être reconnu.
- Les protocoles PTP et MTP utilisés par les appareils photo numériques ne sont pas pris en charge.
- Ne retirez pas le périphérique de stockage USB en cours de lecture.
- Les fichiers musicaux DRM protégés (MP3, WMA) ne sont pas pris en charge.
- Prise en charge d'un port USB : 5 V \equiv 1 A.

Mise en veille automatique

Lors de la lecture de fichiers multimédia à partir d'un appareil connecté, la barre de son bascule automatiquement en mode veille après 15 minutes d'inactivité du bouton et si aucun fichier audio/vidéo n'a été lu depuis un appareil connecté.

Régler la luminosité de l'afficheur

Vous pouvez appuyer sur **DIM** à plusieurs reprises pour changer le niveau de luminosité de l'afficheur.

Application des paramètres d'usine

Vous pouvez restaurer les paramètres d'usine par défaut de votre produit.

- 1 Dans n'importe quel mode source, appuyez sur les touches de la télécommande **Volume -**, **BASS -** et **TREBLE -** dans l'ordre dans un délai de trois secondes.
 - ↳ Lorsque les paramètres par défaut sont rétablis, le produit s'éteint et se rallume automatiquement.


5 Mise à jour du logiciel



Pour profiter de fonctionnalités et d'une assistance optimisées, mettez à jour votre produit avec la dernière version du logiciel.

Vérification de la version du logiciel

En mode source HDMI ARC, appuyez sur les touches de la télécommande **TREBLE -**, **BASS -** et **Volume -** dans l'ordre.

Mise à jour du logiciel par USB

- 1 Contrôlez la dernière version du logiciel sur le site www.philips.com/support.
 - Recherchez votre modèle et cliquez sur « Logiciels et pilotes ».
- 2 Téléchargez le logiciel sur un périphérique de stockage USB.
 - ① Décompressez le fichier téléchargé et assurez-vous que le fichier décompressé se nomme « HTL5140.BIN ».
 - ② Enregistrez le fichier « HTL5140.BIN » dans le répertoire racine.
- 3 Branchez le périphérique de stockage USB sur le connecteur  (USB) du produit.
- 4 Basculez ce produit sur la source HDMI ARC.

- 5 Sur la télécommande, dans un délai de six secondes, appuyez deux fois sur  et une fois sur **Volume +**, puis maintenez la touche **SURROUND ON** enfoncée.
 - ↳ « UPGRADE » (mise à niveau) clignote sur l'afficheur.
- 6 Appuyez sur  pour démarrer la mise à niveau.
 - ↳ Ensuite, « UPGRADE » (mise à niveau) apparaît sur l'afficheur.
- 7 Attendez que la mise à niveau soit terminée.
 - ↳ À la fin de la mise à niveau, ce produit s'éteint et se rallume automatiquement.



Attention

- N'éteignez pas ce produit et ne retirez pas le périphérique de stockage USB pendant la mise à jour du logiciel car cela pourrait endommager le produit.

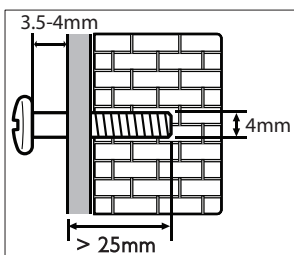
6 Montage mural

Remarque

- Une fixation murale inadaptée pourrait entraîner des accidents, blessures ou dommages. Pour toute question, contactez le Service Consommateurs de votre pays.
- Avant de procéder au montage mural, assurez-vous que le mur peut supporter le poids de votre barre de son.
- Avant la fixation au mur, vous ne devez pas retirer les quatre pieds en caoutchouc situés sous la barre de son. Il ne sera pas possible de les remettre ensuite.

Longueur/diamètre de vis

Selon le type de montage mural pour cette barre de son, assurez-vous que vous utilisez des vis d'une longueur et d'un diamètre appropriés.



Consultez l'illustration fournie pour la fixation murale de la barre de son, dans le guide de mise en route.

- 1) Percez deux trous dans le mur.
- 2) Placez les chevilles et les vis dans les trous.
- 3) Suspendez la barre de son aux vis de fixation.

7 Caractéristiques du produit

Remarque

- Les spécifications et le design sont sujets à modification sans préavis.

Amplificateur

- Puissance de sortie totale : 320 W RMS (+/- 0,5 dB, THD 10 %)
- Réponse en fréquence : 20 Hz - 20 kHz / ± 3 dB
- Rapport signal/bruit : > 65 dB (CCIR) (pondéré A)
- Sensibilité de l'entrée :
 - AUX : 500 mV
 - AUDIO IN : 200 mV

Audio

- Sortie audio numérique S/PDIF :
 - Optique : TOSLINK

USB

- Compatibilité : USB ultrarapide (2.0)
- Classe prise en charge : MSC (périphérique de stockage de masse USB)
- Système de fichiers : FAT16, FAT32, NTFS
- Formats de fichier MP3 et WMA pris en charge
- Fréquence d'échantillonnage :
 - MP3 : 8 kHz, 11 kHz, 12 kHz, 16 kHz, 22 kHz, 24 kHz, 32 kHz, 44,1 kHz, 48 kHz
 - WMA : 44,1 kHz, 48 kHz
- Débit binaire constant :
 - MP3 : 8 kbit/s - 320 kbit/s
 - WMA : 32 Kbit/s - 192 Kbit/s
- Version :
 - WMA : V7, V8, V9



Remarque

- Ce produit prend en charge les fichiers WMA convertis via Windows Media Player (les fichiers WMA convertis via d'autres convertisseurs risquent de ne pas fonctionner).

Bluetooth

- Profils Bluetooth : A2DP, AVRCP
- Version Bluetooth : 3.0 + EDR

Unité principale

- Alimentation :
 - Modèle (adaptateur secteur de marque Philips) : DYS602-210309W ; AS650-210-AA309
 - Entrée : 100-240 V~, 50/60 Hz 1,5 A
 - Sortie : 21V $\overline{=}$, 3,09A
- Consommation en mode veille : \leq 0,5 W
- Impédance
 - Haut-parleur de graves : 8 ohms
 - Tweeter : 8 ohms
- Enceintes : 4 haut-parleurs de graves 90mm (3,5") x 34 mm (1,3") + 2 tweeters de 31mm (1,2")
- Dimensions (l x H x P) : 1045 x 49 x 72 mm
- Poids : 2,0 kg

Caisson de basses

- Alimentation : 220-240 V~, 50-60 Hz
- Consommation électrique : 60 W
- Consommation en mode veille : \leq 0,5 W
- Impédance : 3 ohms
- Enceintes : 1 haut-parleur de graves 203 mm (8")
- Dimensions (l x H x P) : 208 x 301 x 403 mm
- Poids : 5,8 kg

Piles de la télécommande

- 2 x AAA-R03 - 1,5 V

Informations sur le mode veille

- Après 15 minutes d'inactivité, le produit passe automatiquement en mode veille ou mode veille réseau.
- La consommation électrique en mode veille ou mode veille réseau est inférieure à 0,5 W.
- Pour désactiver la connexion Bluetooth, maintenez enfoncée la touche Bluetooth de la télécommande.
- Pour activer la connexion Bluetooth, activez-la sur votre périphérique Bluetooth ou au moyen de l'étiquette NFC (si disponible).

8 Dépannage



Avertissement

- Risque de choc électrique. Ne retirez jamais le boîtier du produit.

Pour que votre garantie reste valide, n'essayez jamais de réparer le produit vous-même.

En cas de problème lors de l'utilisation du produit, vérifiez les points suivants avant de faire appel au service d'assistance. Si le problème persiste, accédez à l'assistance sur www.philips.com/support.

Unité principale

Les boutons de la barre de son ne fonctionnent pas.

- Débranchez la barre de son de la prise secteur pendant quelques minutes, puis rebranchez-la.

Son

Aucun son ne provient des haut-parleurs de la barre de son.

- Connectez le câble audio de votre barre de son à votre téléviseur ou autre appareil. Vous n'avez cependant pas besoin d'une connexion audio séparée lorsque :
 - la barre de son et le téléviseur sont connectés via la connexion **HDMI ARC**, ou
 - un appareil est relié au connecteur **HDMI IN** sur votre barre de son.
- Restaurez les paramètres par défaut de votre barre de son.
- Sur la télécommande, sélectionnez la source d'entrée audio appropriée.
- Assurez-vous que le son de la barre de son n'est pas coupé.

Aucun son en provenance du caisson de basses sans fil.

- Établissez la connexion sans fil du caisson de basses à la barre de son (voir 'Couplage avec le caisson de basses' à la page 7).

Son déformé ou écho.

- Si vous diffusez le son du téléviseur via la barre de son, assurez-vous que le son du téléviseur est coupé.

Les signaux audio et vidéo ne sont pas synchronisés.

- Appuyez sur **AUDIO SYNC +/-** pour synchroniser l'audio et la vidéo.

Un message d'erreur apparaît sur l'afficheur.

- Lorsque « ERREUR » s'affiche, cela indique qu'un format audio d'entrée n'est pas pris en charge.
- Lorsque « ERREUR USB » s'affiche, cela indique que le périphérique USB connecté n'est pas pris en charge.
- Lorsque « HDMI ARC » clignote, cela indique que le téléviseur connecté n'est pas compatible HDMI ARC ou qu'un format audio non pris en charge est détecté.

Bluetooth

Un appareil ne peut pas se connecter à la barre de son.

- Le périphérique ne prend pas en charge les profils compatibles avec la barre de son.
- Vous n'avez pas activé la fonction Bluetooth du périphérique. Reportez-vous au manuel d'utilisation pour savoir comment activer cette fonction.
- L'appareil n'est pas connecté correctement. Connectez l'appareil correctement.
- La barre de son est déjà connectée à un autre périphérique Bluetooth. Déconnectez le périphérique connecté, puis réessayez.

La qualité sonore d'un périphérique Bluetooth connecté est mauvaise.

- La réception Bluetooth est faible.
Rapprochez le périphérique de la barre de son ou éliminez tout obstacle entre le périphérique et la barre de son.

Le périphérique Bluetooth connecté se connecte et se déconnecte constamment.

- La réception Bluetooth est faible.
Rapprochez le périphérique de la barre de son ou éliminez tout obstacle entre le périphérique et la barre de son.
- Désactivez la fonction Wi-Fi sur le périphérique Bluetooth pour réduire les interférences.
- Pour certains périphériques Bluetooth, la connexion Bluetooth peut être automatiquement désactivée pour économiser de l'énergie. Cela n'est pas le signe d'un dysfonctionnement de la barre de son.

NFC

Impossible de connecter un périphérique à la barre de son via NFC.

- Vérifiez que le périphérique est compatible avec la fonctionnalité NFC.
- Veillez à ce que la fonctionnalité NFC soit activée sur le périphérique (consultez le manuel d'utilisation du périphérique pour plus de détails).
- Pour activer le couplage, mettez l'appareil NFC en contact avec l'étiquette **NFC** de la barre de son.



Manufactured under license from Dolby Laboratories. Dolby and the double-D symbol are trademarks of Dolby Laboratories.



© 2013 CSR plc and its group companies. The aptX® mark and the aptX logo are trade marks of CSR plc or one of its group companies and may be registered in one or more jurisdictions.



Manufactured under license under U.S. Patent Nos: 5,956,674; 5,974,380; 6,487,535 & other U.S. and worldwide patents issued & pending. DTS, the Symbol, & DTS and the Symbol together are registered trademarks & DTS Digital Surround and the DTS logos are trademarks of DTS, Inc. Product includes software. © DTS, Inc. All Rights Reserved.



The terms HDMI and HDMI High-Definition Multimedia Interface, and the HDMI Logo are trademarks or registered trademarks of HDMI Licensing LLC in the United States and other countries.



The Bluetooth® word mark and logos are registered trademarks owned by Bluetooth SIG, Inc. and any use of such marks by Gibson is under license. Other trademarks and trade names are those of their respective owners.



The N Mark is a trademark or registered trademark of NFC Forum, Inc. in the United States and in other countries.



Specifications are subject to change without notice
2015 © Gibson Innovations Limited. All rights reserved.

This product has been manufactured by, and is sold under the responsibility of Gibson Innovations Ltd., and Gibson Innovations Ltd. is the warrantor in relation to this product. Philips and the Philips Shield Emblem are registered trademarks of Koninklijke Philips N.V. and are used under license from Koninklijke Philips N.V.

HTL5140B_12_UM_V4.0

