

Завжди готові Вам допомогти

Зареєструйте свій виріб і отримайте підтримку тут:
www.philips.com/support

HTL5140B



Посібник користувача

PHILIPS

Зміст

1	Важлива інформація	2
	Безпека	2
	Догляд за виробом	3
	Турбота про довкілля	3
	Відповідність стандартам	3
	Довідка і технічна підтримка	4
2	Система SoundBar	4
	Головний блок	4
	Дистанційне керування	5
	Роз'єми	6
	Бездротовий сабвуфер	6
3	Під'єднання і налаштування	7
	З'єднання у пару з сабвуфером	7
	Встановлення	7
	Під'єднання до телевізора	8
	Під'єднання цифрових пристроїв за допомогою з'єднання HDMI	8
	Під'єднання аудіосигналу з телевізора та інших пристроїв	9
4	Використання системи SoundBar	10
	Налаштування гучності	10
	Вибір параметрів звуку	10
	Відтворення аудіо через Bluetooth	11
	З'єднання Bluetooth через NFC	12
	MP3-програвач	12
	USB-накопичувачі	12
	Автоматичний перехід у режим очікування	13
	Налаштування яскравості дисплея	13
	Застосування заводських налаштувань	13
5	Оновлення програмного забезпечення	14
	Порівняння версії програмного забезпечення	14
	Оновлення програмного забезпечення за допомогою USB-пристрою	14
6	Настінне кріплення	15
7	Специфікації пристрою	15
8	Усунення несправностей	16

1 Важлива інформація

Перед тим як використовувати виріб, прочитайте і візьміть до уваги всі інструкції. Якщо виріб буде пошкоджено внаслідок недотримання інструкцій, гарантійні зобов'язання не будуть застосовуватись.

Безпека

Ризик ураження електричним струмом чи пожежі!

- Оберігайте виріб та аксесуари від дощу та води. Не ставте посудини з рідиною (наприклад, вази) поблизу пристрою. Якщо на виріб або всередину нього потрапить рідина, негайно від'єднайте виріб від розетки. Для перевірки виробу перед використанням зверніться до Центру обслуговування клієнтів.
- Не ставте виріб та аксесуари поблизу відкритого вогню або інших джерел тепла, також оберігайте від тривалого потрапляння прямих сонячних променів.
- Не вставляйте сторонні предмети у вентиляційні чи інші отвори виробу.
- Якщо для вимикання пристрою використовується штепсельна вилка або штепсель, слід стежити за його справністю.
- Перед грозою від'єднайте виріб від розетки.
- Коли від'єднаєте кабель живлення, завжди тягніть за штекер, а не за кабель.

Ризик короткого замикання або пожежі!

- Перед тим як під'єднувати виріб до розетки, перевірте, чи напруга в мережі відповідає значенню напруги, вказаному на задній панелі або знизу виробу. Ніколи не під'єднуйте виріб до розетки, якщо значення напруги відрізняються.

Ризик травмування користувача або пошкодження виробу!

- Не ставте виріб або інші предмети на кабелі живлення чи на інше електричне обладнання.
- Якщо виріб транспортувався за температури нижче 5°C, розпакуйте його і зачекайте, поки він нагріється до кімнатної температури, перш ніж підключати його до електромережі.
- Частини виробу може бути виготовлено зі скла. Для запобігання травмуванню і пошкодженню користуйтеся виробом обережно.

Ризик перегрівання!

- Не встановлюйте виріб у закритому просторі. Завжди залишайте не менше 10 см простору навколо виробу для забезпечення належної вентиляції. Слідкуйте, щоб занавіски або інші предмети не закривали вентиляційні отвори виробу.

Ризик отруєння і забруднення навколишнього середовища!

- Не використовуйте одночасно різні типи батарей (старі та нові, вуглецеві та лужні тощо).
- Внаслідок неправильної заміни батарей існує небезпека вибуху. Заміняйте батарею лише батареєю того самого або еквівалентного типу.
- Якщо батареї розряджені або Ви не плануєте користуватися пультом дистанційного керування протягом тривалого часу, батареї слід вийняти.
- Батареї містять хімічні речовини, тому утилізуйте їх належним чином.

Ризик проковтування батарей!

- Виріб або пульт дистанційного керування можуть містити батарею таблеткового типу, яку можна легко проковтнути. Завжди тримайте батареї подалі від дітей! Якщо батарею проковтнути, вона може спричинити серйозне травмування або смерть.

Протягом двох годин після ковтання батареї можуть виникнути серйозні внутрішні опіки.

- Якщо Ви підозрюєте, що хтось проковтнув батарею або вона потрапила в організм у будь-який інший спосіб, негайно зверніться до лікаря.
- У разі заміни батарей завжди зберігайте усі нові та використані батареї подалі від дітей. Замінивши батареї, надійно закривайте відділення для батарей.
- Якщо відділення для батарей неможливо надійно закрити, перестаньте користуватися виробом. Зберігайте його подалі від дітей та зверніться до виробника.



Цей пристрій є пристроєм КЛАСУ II з подвійною ізоляцією; захисне заземлення відсутнє.

EAC



Догляд за виробом

Чистіть пристрій лише ганчіркою із мікроволокна.

Турбота про довкілля



Виріб виготовлено з високоякісних матеріалів і компонентів, які можна переробити і використовувати повторно.



Позначення у вигляді перекресленого контейнера для сміття на виробі означає, що на цей виріб поширюється дія Директиви Ради Європи 2002/96/EC. Дізнайтеся про місцеву систему розділеного збору електричних і електронних пристроїв. Чиніть відповідно до місцевих норм і не викидайте старі пристрої зі звичайним побутовим сміттям.

Належна утилізація старого пристрою допоможе запобігти негативному впливу на навколишнє середовище та здоров'я людей.



Виріб містить батареї, які відповідають Європейським Директивам 2006/66/EC і які не можна утилізувати зі звичайними побутовими відходами.

Дізнайтеся про місцеву систему розділеного збору батарей, оскільки належна утилізація допоможе запобігти негативному впливу на навколишнє середовище та здоров'я людей.

Відповідність стандартам

CE 0560

Цей виріб відповідає усім вимогам Європейського Союзу щодо радіоперешкод. Цим повідомленням компанія Gibson Innovations стверджує, що цей виріб відповідає важливим вимогам та іншим відповідним умовам Директиви 1999/5/EC. Заяву про відповідність можна знайти на веб-сайті www.p4c.philips.com.

Довідка і технічна підтримка

Широкомасштабну підтримку шукайте в Інтернеті на веб-сайті www.philips.com/support, де можна:

- завантажити посібник користувача та короткий посібник;
- переглянути наочні навчальні посібники (доступні лише для окремих моделей);
- отримати відповіді на запитання, що часто задаються;
- надіслати компанії запитання, яке Вас цікавить, електронною поштою;
- поспілкуватися з представником центру технічної підтримки.

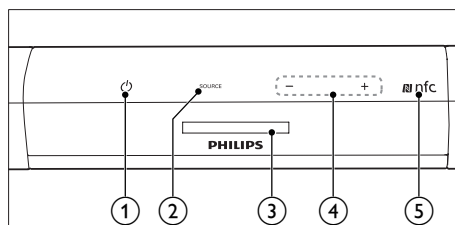
Виконайте вказівки на веб-сайті, щоб вибрати мову, та введіть номер моделі виробу. Також можна звернутися до Центру обслуговування клієнтів у своїй країні. Перш ніж звертатися до центру, запишіть номер моделі та серійний номер виробу. Цю інформацію можна знайти на задній або нижній панелі виробу.

2 Система SoundBar

Вітаємо вас із покупкою та ласкаво просимо до клубу Philips! Щоб у повній мірі користуватися підтримкою, яку пропонує компанія Philips, зареєструйте систему SoundBar на веб-сайті www.philips.com/welcome.

Головний блок

У цьому розділі подано огляд головного блока.



- ① **⏻ (Увімкнення режиму очікування/Індикатор режиму очікування)**
 - Вмикання системи SoundBar або перемикання в режим очікування.
 - Коли система SoundBar перебуває в режимі очікування, індикатор режиму очікування світиться червоним світлом.
- ② **SOURCE**

Вибір джерела вхідного сигналу для системи SoundBar.
- ③ **Індикаторна панель**
- ④ **+/- (Гучність)**

Збільшення або зменшення рівня гучності.

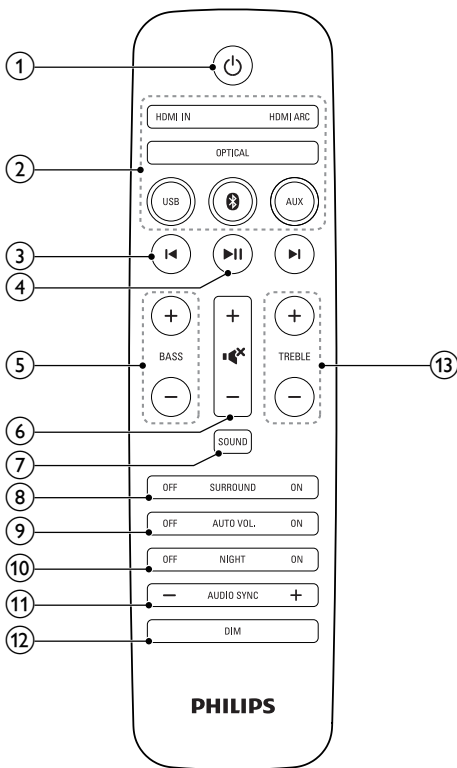
5 Позначка NFC

Торкніться позначки пристроєм із підтримкою NFC для з'єднання через Bluetooth.

- **Ⓞ** : перехід у режим Bluetooth.
- **USB**: перехід у режим USB.
- **OPTICAL**: перемикання джерела аудіосигналу в режим оптичного з'єднання.
- **AUX**: перемикання джерела аудіосигналу в режим з'єднання AUDIO IN або AUX (3,5-мм роз'єм).

Дистанційне керування

У цьому розділі подано огляд пульта дистанційного керування.



1 Ⓞ (Увімкнення режиму очікування)

Вмикання системи SoundBar або перемикання в режим очікування.

2 Кнопки вибору джерела

- **HDMI ARC**: перемикання джерела в режим з'єднання HDMI ARC.
- **HDMI IN**: перемикання джерела в режим з'єднання HDMI IN.

3 ◀ / ▶ (Попередній/Наступний)

Перехід до попередньої або наступної доріжки у режимі USB.

4 ▶▶ (Відтворення/Пауза)

- Відтворення, призупинення або відновлення відтворення у режимі USB.

5 BASS +/-

Збільшення або зменшення рівня низьких частот.

6 Регулювання гучності

- **+/-**: Збільшення або зменшення рівня гучності.
- **⏲**: Вимкнення або відновлення звуку.

7 SOUND

Вибір режиму звуку.

8 SURROUND ON/OFF

Вибір об'ємного звуку або стереозвуку.

9 AUTO VOL ON/OFF

Увімкнення чи вимкнення функції автоматичного регулювання гучності.

10 NIGHT ON/OFF

Увімкнення чи вимкнення нічного режиму.

11 AUDIO SYNC +/-

Збільшення чи зменшення затримки відтворення звуку.

12 DIM

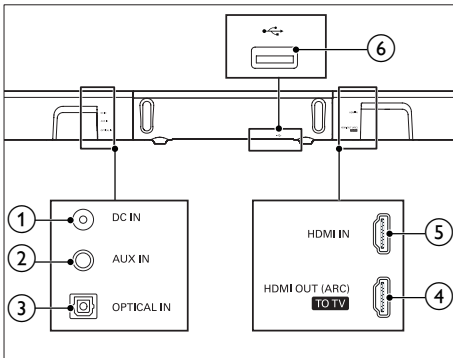
Налаштування яскравості індикаторної панелі системи SoundBar.


13 TREBLE +/-

Збільшення або зменшення рівня високих частот.

Роз'єми

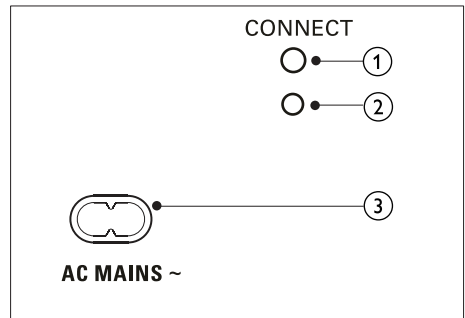
У цьому розділі подано огляд роз'ємів на системі SoundBar.



- ① DC IN**
Під'єднання до мережі.
- ② AUX IN**
Під'єднання до аудіовиходу на пристрої через джерело AUDIO IN або AUX (кількаразовим натисненням кнопки **AUX** на пульті дистанційного керування).
- ③ OPTICAL IN**
Під'єднання до оптичного аудіовиходу на телевізорі або на іншому цифровому пристрої.
- ④ HDMI OUT (ARC) - TO TV**
Під'єднання до входу HDMI на телевізорі.
- ⑤ HDMI IN**
Під'єднання до виходу HDMI на цифровому пристрої.
- ⑥** 
 - Аудіовхід із USB-накопичувача.
 - Оновлення програмного забезпечення цього виробу.
 - Зарядження USB-пристроєм.

Бездротовий сабвуфер

Система SoundBar постачається із бездротовим сабвуфером.



- ① CONNECT (під'єднання)**
Натискайте, щоб перейти в режим з'єднання у пару для сабвуфера.
- ② Індикатор сабвуфера**
 - Коли вмикається живлення, індикатор засвічується.
 - Під час встановлення бездротового з'єднання між сабвуфером і головним блоком індикатор швидко блимає білим світлом.
 - У разі успішного з'єднання у пару індикатор засвічується білим світлом.
 - У разі помилки з'єднання у пару індикатор повільно блимає білим світлом.
 - Якщо бездротове з'єднання буде відсутнім протягом хвилини, індикатор згасне.
- ③ AC MAINS~**
Під'єднання до мережі.

3 Під'єднання і налаштування

У цьому розділі подано інформацію про під'єднання системи SoundBar до телевізора та інших пристроїв і її налаштування. Про основні під'єднання системи SoundBar та аксесуари читайте в короткому посібнику.

Примітка

- Позначення та норми живлення можна знайти в таблиці з даними, що знаходиться позаду або знизу виробу.
- Перш ніж виконувати або змінювати будь-які під'єднання, слід перевірити, чи усі пристрої від'єднано від розеток.

З'єднання у пару з сабвуфером

Бездротовий сабвуфер автоматично з'єднується в пару з системою SoundBar для бездротового під'єднання в разі увімкнення системи SoundBar і сабвуфера.

Якщо аудіо з бездротового сабвуфера не подається, з'єднайте сабвуфер у пару вручну.

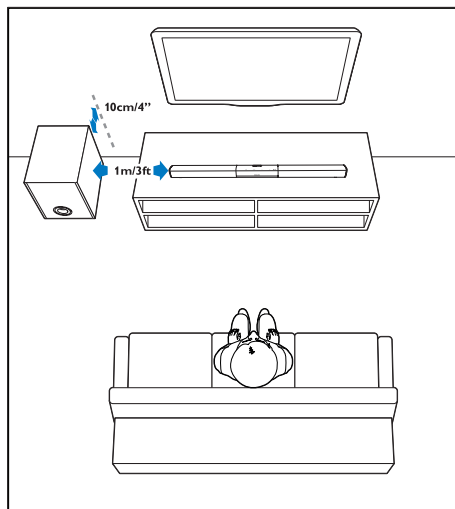
- 1 Увімкніть систему SoundBar та сабвуфер.
 - ↳ У разі втрати зв'язку із системою SoundBar індикатор на сабвуфері повільно блимає білим світлом.
- 2 На сабвуфері натисніть кнопку **CONNECT** (під'єднання), щоб перейти в режим з'єднання у пару.
 - ↳ Індикатор на сабвуфері почне швидко блимати білим світлом.

- 3 На пульті дистанційного керування упродовж 6 секунд двічі натисніть **⏮**, один раз натисніть **BASS +**, тоді натисніть та утримуйте кнопку **SURROUND ON**.
 - ↳ У разі успішного з'єднання у пару індикатор на сабвуфері засвічується білим світлом.
 - ↳ У разі помилки з'єднання у пару індикатор на сабвуфері повільно блимає білим світлом.
- 4 Якщо виникає помилка з'єднання у пару, повторіть кроки вище.

Встановлення

Встановлюйте сабвуфер на відстані щонайменше 1 метр від системи SoundBar та 10 сантиметрів від стіни.

Для забезпечення найкращих результатів встановлюйте сабвуфер так, як зображено нижче.

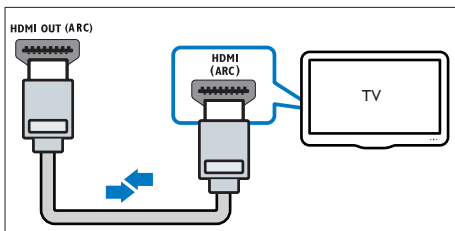


Під'єднання до телевізора

Під'єдняйте систему SoundBar до телевізора. За допомогою системи SoundBar можна слухати аудіо телепрограми. Використовуйте найкращий тип з'єднання на системі SoundBar і телевізорі.

Під'єднання до телевізора за допомогою HDMI (ARC)

Система SoundBar підтримує HDMI з реверсивним звуковим каналом (ARC). Якщо телевізор підтримує з'єднання HDMI ARC, можна прослуховувати аудіо з телевізора через систему SoundBar за допомогою кабелю HDMI.



- 1 За допомогою високошвидкісного кабелю HDMI з'єдняйте роз'єм **HDMI OUT (ARC)-TO TV** на системі SoundBar із роз'ємом **HDMI ARC** на телевізорі.
 - Роз'єм **HDMI ARC** на телевізорі може мати різні позначення. Детальнішу інформацію читайте в посібнику користувача телевізора.
- 2 На телевізорі увімкніть операції HDMI-CEC. Детальнішу інформацію читайте в посібнику користувача телевізора.

Примітка

- Якщо телевізор не підтримує з'єднання HDMI ARC, під'єдняйте аудіокабель, щоб слухати аудіо з телевізора через систему SoundBar (див. 'Під'єднання аудіосигналу з телевізора та інших пристроїв' на сторінці 9).
- Якщо телевізор обладнано роз'ємом DVI, для під'єднання до нього системи домашнього кінотеатру можна скористатися адаптером HDMI/DVI. Однак, деякі функції можуть бути недоступними.

Під'єднання цифрових пристроїв за допомогою з'єднання HDMI

Під'єднуйте різні цифрові пристрої (такі як телеприставки, програвачі DVD/Blu-ray чи ігрові консолі) до системи SoundBar за допомогою одного з'єднання HDMI. У разі під'єднання пристроїв у такий спосіб і відтворення файлу чи гри:

- відео автоматично відображається на екрані телевізора;
- звук автоматично відтворюється на системі SoundBar.

- 1 За допомогою високошвидкісного кабелю HDMI з'єдняйте роз'єм **HDMI OUT** на цифровому пристрої з роз'ємом **HDMI IN** на системі SoundBar.
- 2 Під'єдняйте систему SoundBar до телевізора через роз'єм **HDMI OUT (ARC)**.
 - Якщо телевізор не підтримує HDMI CEC, виберіть відповідний відеовхід на телевізорі.
- 3 На під'єданому пристрої увімкніть операції HDMI-CEC. Детальнішу інформацію читайте в посібнику користувача пристрою.

Під'єднання аудіосигналу з телевізора та інших пристроїв

Відтворіть аудіо з телевізора або інших пристроїв через гучномовці системи SoundBar.

Використовуйте найкращий тип з'єднання на телевізорі, системі Soundbar та інших пристроях.

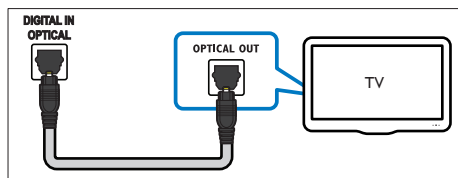


Примітка

- Якщо систему Soundbar під'єднано до телевізора за допомогою з'єднання HDMI ARC, аудіоз'єднання не потрібне. (див. 'Під'єднання до телевізора за допомогою HDMI (ARC)' на сторінці 8)

Варіант №1: під'єднання аудіо за допомогою цифрового оптичного кабелю

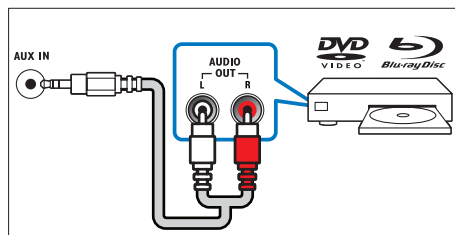
Найкраща якість звуку



- 1 За допомогою оптичного кабелю з'єднайте роз'єм **OPTICAL IN** на системі SoundBar із роз'ємом **OPTICAL OUT** на телевізорі або іншому пристрої.
 - Цифровий оптичний роз'єм може мати позначення **SPDIF** або **SPDIF OUT**.

Варіант №2: під'єднання аудіо за допомогою аналогових аудіокабелів

Стандартна якість звуку



- 1 За допомогою аналогового кабелю з'єднайте роз'єм **AUX IN** (3,5-мм штекер) на системі SoundBar із роз'ємами **AUDIO OUT** (червоний та білий) на телевізорі або іншому пристрої.
- 2 Кілька разів натисніть кнопку **AUX** на пульті дистанційного керування, поки на індикаторній панелі не відобразиться напис **AUX**.



4 Використання системи SoundBar

У цьому розділі подано інформацію про використання системи SoundBar для відтворення звуку з під'єднаних пристроїв.

Перед використанням

- Виконайте необхідні під'єднання, описані в короткому посібнику та посібнику користувача.
- Перемикніть систему SoundBar на відповідне джерело для інших пристроїв.

Налаштування гучності

- 1 Щоб збільшити чи зменшити рівень гучності, натисніть +/- (Гучність).
 - Щоб вимкнути звук, натисніть  (Вимкнення звуку).
 - Щоб відновити звук, натисніть  (Вимкнення звуку) ще раз або натисніть +/- (Гучність).

Вибір параметрів звуку

У цьому розділі описано, як вибрати оптимальні параметри звуку для відтворення файлів із музикою або відео.

Режим звуку

Вибирайте попередньо визначені режими звуку відповідно до власних потреб для відтворення відео чи музики.

- 1 Натисніть **SOUND**, щоб вибрати параметр звуку на індикаторній панелі.
 - **AUTO**: автоматичний вибір налаштування звуку на основі передачі аудіо.

- **POWERFUL**: відтворення захоплюючих звуків, що ідеально підходить для насичених діями відео та гучних вечірок.
- **BALANCED**: відтворення оригінального звуку фільмів і музики без додаткових звукових ефектів.
- **BRIGHT**: надання цікавості нудним відео та музиці за допомогою додаткових звукових ефектів.
- **CLEAR**: відтворення кожної деталі музики та чітка передача голосу відео.
- **WARM**: комфортне відтворення слів, які промовляють, і вокалу.
- **PERSONAL**: персоналізація звуку.

Режим об'ємного звуку

Насолоджуйтеся абсолютним звуком завдяки режимам об'ємного звуку.

- 1 Щоб увімкнути або вимкнути режим об'ємного звуку, натисніть кнопку **SURROUND ON/OFF**.
 - **On** (Увімк.): створюється об'ємний звук.
 - **Off** (Вимк.): Двоканальний стереозвук. Ідеальний варіант для прослуховування музики.

Еквалайзер

Змінійте налаштування високих та низьких частот системи SoundBar:

- 1 Щоб змінити частоту, натискайте **TREBLE +/-** або **BASS +/-**.

Синхронізація відео та звуку

Якщо аудіо та відео відтворюються несинхронізовано, встановіть затримку аудіо відповідно до відтворення відео.

- 1 Щоб синхронізувати звук і відео, натисніть **AUDIO SYNC +/-**.

Автоматичне регулювання гучності

Вмикайте функцію автоматичного регулювання гучності для забезпечення сталого рівня гучності в разі вибору іншого джерела.

- 1 Щоб увімкнути чи вимкнути функцію автоматичного регулювання гучності, натисніть **AUTO VOL ON/OFF**.

Нічний режим

Для тихого прослуховування нічний режим приглушує голосні звуки під час відтворення аудіо. Нічний режим доступний лише для звукових доріжок Dolby Digital.

- 1 Щоб увімкнути чи вимкнути нічний режим, натисніть **NIGHT ON/OFF**.



Примітка

- Якщо увімкнено функцію автоматичного регулювання гучності, увімкнути нічний режим неможливо.

Відтворення аудіо через Bluetooth

За допомогою Bluetooth з'єднайте систему SoundBar із пристроєм з підтримкою Bluetooth (наприклад, iPad, iPhone, iPod touch, телефоном Android чи ноутбуком) і слухайте аудіофайли, збережені на пристрої, через гучномовці SoundBar.

Що потрібно?

- Пристрій Bluetooth із підтримкою профілю Bluetooth A2DP, AVRCP та версією Bluetooth 3.0 + EDR.
- Максимальний робочий діапазон між системою SoundBar і пристроєм Bluetooth становить приблизно 10 метрів.

- 1 На пульті дистанційного керування натисніть **0**, щоб переключити систему SoundBar у режим Bluetooth.
 - ↳ На індикаторній панелі почне блимати напис **BT**.
- 2 На пристрої Bluetooth увімкніть функцію Bluetooth, знайдіть і виберіть **PHILIPS HTLS1410** для з'єднання (про увімкнення функції Bluetooth читайте в посібнику користувача пристрою Bluetooth).
 - ↳ Під час з'єднання на індикаторній панелі блимає напис **BT**.
- 3 Зачекайте, поки система SoundBar не подасть звуковий сигнал.
 - ↳ У разі встановлення з'єднання Bluetooth на індикаторній панелі з'явиться напис **BT**.
 - ↳ У разі помилки з'єднання на індикаторній панелі постійно блиматиме напис **BT**.
- 4 Виберіть і відтворіть аудіофайли чи музику на пристрої Bluetooth.
 - Якщо під час відтворення Вам телефонують, відтворення музики призупиняється. Відтворення відновиться після завершення виклику (ця функція залежить від під'єданого мобільного пристрою).
 - Якщо пристрій Bluetooth підтримує профіль AVRCP, на пульті дистанційного керування можна натиснути **◀/▶**, щоб перейти до потрібної доріжки, або **▶||**, щоб призупинити чи продовжити відтворення.
- 5 Щоб вийти з режиму Bluetooth, виберіть інше джерело.
 - Коли повернутися у режим Bluetooth, з'єднання Bluetooth залишається активним.

Примітка

- Передача музики може перериватися через перешкоди між пристроєм і системою SoundBar, такі як стіна, металевий корпус, який покриває пристрій, чи інші пристрої поблизу, які працюють на тій самій частоті.
- Щоб з'єднати систему SoundBar з іншим пристроєм Bluetooth, натисніть та утримуйте **8** на пульті дистанційного керування для від'єднання пристрою Bluetooth, який наразі під'єднано.

З'єднання Bluetooth через NFC

NFC (зв'язок на невеликих відстанях) – це технологія, що створює зв'язок на невеликій відстані між NFC-сумісними пристроями, наприклад мобільними телефонами.

Що потрібно?

- Пристрій Bluetooth із функцією NFC.
- Для з'єднання у пару прикладіть NFC-пристрій до позначки **NFC** на системі SoundBar.

1 Увімкніть функцію NFC на пристрої Bluetooth (детальну інформацію шукайте в посібнику користувача пристрою).

2 Торкніться пристроєм NFC позначки **NFC** на системі SoundBar, поки система SoundBar не подасть звуковий сигнал.

- У разі першого з'єднання на деяких мобільних пристроях з'явиться повідомлення із запитом щодо з'єднання в пару; для під'єднання виберіть "YES" (Так).

↳ У разі встановлення з'єднання Bluetooth на індикаторній панелі з'явиться напис **BT**.

↳ У разі помилки з'єднання на індикаторній панелі постійно блиматиме напис **BT**.

3 Виберіть і відтворіть аудіофайли чи музику на пристрої NFC.

- Щоб роз'єднати пристрої, знову торкніться пристроєм NFC позначки **NFC** на системі SoundBar.

MP3-програвач

Під'єднуйте MP3-програвач і слухайте аудіофайли або музику.

Що потрібно?

- MP3-програвач.
- 3,5-мм стерео аудіокабель.

1 За допомогою 3,5-мм стерео аудіокабелю під'єдняйте MP3-програвач до роз'єму **AUX IN** на системі SoundBar.

2 Кілька разів натисніть кнопку **AUX** на пульті дистанційного керування, поки на індикаторній панелі не відобразиться напис **AUDIO IN**.

3 За допомогою кнопок на MP3-програвачі виберіть і відтворіть аудіофайли або музику.

USB-накопичувачі

Слухайте аудіо з USB-накопичувача, такого як MP3-програвач, флеш-накопичувач USB тощо.

Що потрібно?

- USB-накопичувач, відформатований для файлової системи FAT або NTFS і сумісний із класом носіїв великої ємності.
- Файл формату MP3 чи WMA на USB-накопичувачі

1 Під'єдняйте USB-накопичувач до цього виробу.

2 Натисніть кнопку **USB** на пульті дистанційного керування.

3 Для керування відтворенням користуйтеся пультом дистанційного керування.

Кнопка	Дія
▶	Відтворення, призупинення або відновлення відтворення.
◀/▶	Перехід до попередньої або наступної доріжки.
USB	Під час відтворення вмісту USB-пристрою натискайте кілька разів, щоб вибрати режим повторюваного чи довільного відтворення або вимкнути режим відтворення.

Примітка

- Цей вибір підтримує файли WMA, конвертовані за допомогою програвача Windows Media Player (файли WMA, конвертовані за допомогою інших перетворювачів форматів файлів, можуть не відтворюватися).
- Якщо USB-накопичувач має велику бібліотеку мультимедійних файлів, для завантаження такого вмісту знадобиться деякий час.
- Цей вибір може бути несумісним із певними типами USB-накопичувачів.
- У разі використання кабельного USB-подовжувача, концентратора USB або універсального USB-пристрою для зчитування USB-накопичувач може бути не розпізнано.
- Протоколи PTP та MTP цифрового фотоапарата не підтримуються.
- Не виймайте USB-накопичувач, коли з нього зчитуються дані.
- Музичні файли, захищені технологією DRM (MP3, WMA), не підтримуються.
- Підтримується такий USB-роз'єм: 5 В ---, 1 А.

Автоматичний перехід у режим очікування

Під час відтворення мультимедійного вмісту з під'єданого пристрою система SoundBar автоматично переходить у режим очікування через 29 хвилин, якщо не натискати жодної кнопки і не відтворювати аудіо/відео з під'єданого пристрою.

Налаштування яскравості дисплея

Можна кілька разів натиснути **DIM**, щоб вибрати інший рівень яскравості дисплея на цьому виробі.

Застосування заводських налаштувань

Налаштування виробу можна скинути до стандартних налаштувань, встановлених на виробництві.

1 У режимі будь-якого джерела: на пульті дистанційного керування послідовно натисніть **Гучність -**, **BASS -** та **TREBLE -** впродовж 3 секунд.

↳ Після відновлення стандартних налаштувань вибір автоматично вимкнеться і знову увімкнеться.


5 Оновлення програмного забезпечення



Щоб отримувати найкращі функції і підтримку, оновлюйте програмне забезпечення виробу.

Порівняння версії програмного забезпечення

У режимі джерела HDMI ARC: на пульті дистанційного керування послідовно натисніть **TREBLE -**, **BASS -** та **Гучність -**.

Оновлення програмного забезпечення за допомогою USB-пристрою

- 1 Перевірте наявність найновішої версії програмного забезпечення на веб-сайті www.philips.com/support.
 - Відшукайте потрібну модель і натисніть пункт "Програмне забезпечення та драйвери".
- 2 Завантажте програмне забезпечення на USB-накопичувач.
 - ① Розпакуйте завантажене програмне забезпечення, якщо воно заповане, й упевніться, що розпакований файл має назву "HTL5140.BIN".
 - ② Помістіть файл "HTL5140.BIN" у кореневий каталог.
- 3 Вставте USB-накопичувач у роз'єм  (USB) на цьому виробі.

- 4 Перемкніть цей виріб у режим джерела HDMI ARC.
- 5 На пульті дистанційного керування упродовж 6 секунд двічі натисніть , один раз натисніть **Гучність +**, тоді натисніть та утримуйте кнопку **SURROUND ON**.
 - ↳ На інформаційній панелі блимає напис "UPGRADE" (Оновлення).
- 6 Щоб розпочати оновлення, натисніть кнопку .
 - ↳ Потім на інформаційній панелі відобразиться напис "UPGRADE" (Оновлення).
- 7 Зачекайте до завершення оновлення.
 - ↳ Після завершення оновлення виріб автоматично вимкнеться і ввімкнеться знову.



Увага!

- Під час оновлення програмного забезпечення не вимикайте живлення і не виймайте USB-накопичувач, оскільки це може пошкодити цей виріб.

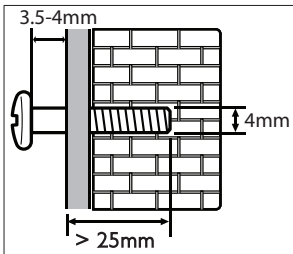
6 Настінне кріплення

Примітка

- Неправильне кріплення до стіни може призвести до нещасного випадку, травмування чи пошкодження. У разі виникнення запитань звертайтеся до Центру обслуговування клієнтів у Вашій країні.
- Перш ніж кріпити систему SoundBar до стіни, перевірте, чи стіна може витримати її вагу.
- Перед кріпленням до стіни не потрібно від'єднувати чотири гумові ніжки на дні системи SoundBar. Інакше гумові ніжки неможливо буде зафіксувати назад.

Довжина/діаметр гвинтів

Залежно від типу настінного кріплення для системи SoundBar використовуйте гвинти відповідної довжини та діаметру.



Як кріпити систему SoundBar до стіни, дивіться на малюнку у короткому посібнику.

- 1) Просвердліть у стіні два отвори.
- 2) Зафіксуйте в отворах дюбелі та гвинти.
- 3) Повісьте систему SoundBar на закріплені гвинти.

7 Специфікації пристрою

Примітка

- Технічні характеристики та дизайн виробу можуть бути змінені без попередження.

Підсилювач

- Загальна вихідна потужність: 320 Вт RMS (+/- 0,5 дБ, 10% THD)
- Частотна характеристика: 20 Гц – 20 кГц / ± 3 дБ
- Співвідношення "сигнал-шум": > 65 дБ (CCIR) / (за шкалою А)
- Вхідна чутливість:
 - AUX: 500 мВ
 - AUDIO IN: 200 мВ

Звук

- Цифровий аудіовхід S/PDIF:
 - Оптичний: TOSLINK

USB

- Сумісність: Hi-Speed USB (2.0)
- Підтримка класу: клас накопичувачів USB (MSC)
- Файлова система: FAT16, FAT32, NTFS
- Підтримує формати файлів MP3 та WMA
- Частота дискретизації:
 - MP3: 8 кГц, 11 кГц, 12 кГц, 16 кГц, 22 кГц, 24 кГц, 32 кГц, 44,1 кГц, 48 кГц
 - WMA: 44,1 кГц, 48 кГц
- Постійна швидкість передачі даних:
 - MP3: 8–320 кбіт/с
 - WMA: 32–192 кбіт/с
- Версія:
 - WMA: V7, V8, V9



Примітка

- Цей виріб підтримує файли WMA, конвертовані за допомогою програвача Windows Media Player (файли WMA, конвертовані за допомогою інших перетворювачів форматів файлів, можуть не відтворюватися).

Bluetooth

- Профілі Bluetooth: A2DP, AVRCP
- Версія Bluetooth: 3.0 + EDR

Головний блок

- Живлення:
 - Модель (адаптер живлення змінного струму марки Philips): DYS602-210309W; AS650-210-AA309
 - Вхід: 100-240 В змінного струму, 50/60 Гц, 1,5 А
 - Вихід: 21 В \equiv , 3,09 А
- Споживання енергії у режимі очікування: $\leq 0,5$ Вт
- Опір гучномовців
 - низькочастотний: 8 Ом
 - високочастотний: 8 Ом
- Динаміки: 4 низькочастотні динаміки (90 мм/3,5 дюйм. x 34 мм/1,3 дюйм.) + 2 високочастотні динаміки (31 мм/1,2 дюйм.)
- Розміри (ШxВxГ): 1045 x 49 x 72 мм
- Вага: 2,0 кг

Сабвуфер

- Живлення: 220–240 В змінного струму, 50–60 Гц
- Споживання енергії: 60 Вт
- Споживання енергії у режимі очікування: $\leq 0,5$ Вт
- Опір: 3 Ом
- Динаміки: 1 x 203 мм (8 дюймів), низькочастотний
- Розміри (ШxВxГ): 208 x 301 x 403 мм
- Вага: 5,8 кг

Батареї пульту ДК

- 2 шт. типу AAA-R03-1,5 Вт

8 Усунення несправностей



Попередження

- Небезпека ураження електричним струмом. Ніколи не знімайте корпус пристрою.

Щоб зберегти дію гарантії, ніколи не намагайтеся самостійно ремонтувати пристрій.

Якщо під час використання цього програвача виникають певні проблеми, перш ніж звертатися до центру обслуговування, скористайтеся наведеними нижче порадами. Якщо проблему вирішити неможливо, отримайте підтримку на веб-сайті www.philips.com/support.

Головний блок

Кнопки на системі SoundBar не працюють.

- Від'єднайте систему SoundBar від розетки на кілька хвилин, а потім знову під'єднайте.

Звук

Відсутній звук із гучномовців системи SoundBar.

- Під'єднайте систему SoundBar до телевізора або інших пристроїв за допомогою аудіокабелю. Однак, окреме аудіоз'єднання не потрібне, якщо:
 - систему SoundBar і телевізор з'єднано за допомогою інтерфейсу **HDMI ARC**;
 - пристрій під'єднано до роз'єму **HDMI IN** на системі SoundBar.
- Скиньте налаштування системи SoundBar до стандартних значень.
- На пульті дистанційного керування виберіть відповідний аудіовхід.
- Перевірте, чи не вимкнено звук системи SoundBar.

Відсутній звук із бездротового сабвуфера.

- Під'єднайте сабвуфер до системи SoundBar в бездротовий спосіб (див. 'З'єднання у пару з сабвуфером' на сторінці 7).

Спотворений звук або відлуння.

- Якщо аудіо з телевізора відтворюється за допомогою системи SoundBar, перевірте, чи вимкнено звук телевізора.

Аудіо та відео відтворюються несинхронізовано.

- Щоб синхронізувати звук і відео, натисніть **AUDIO SYNC +/-**.

На дисплеї відображається повідомлення про помилку.

- Коли відображається індикація "ERROR", це свідчить про те, що формат вхідного аудіосигналу не підтримується.
- Коли відображається індикація "ERROR", це свідчить про те, що під'єднаний USB-пристрій не підтримується.
- Коли блимає індикація "HDMI ARC", це свідчить про те, що під'єднаний телевізор не сумісний з HDMI ARC або виявлено невідповідний аудіоформат.

Bluetooth

Не вдається з'єднати пристрій із системою SoundBar.

- Пристрій не підтримує сумісних профілів, потрібних для системи SoundBar.
- Функцію Bluetooth на пристрої не увімкнено. Про увімкнення функції читайте в посібнику користувача пристрою.
- Пристрій під'єднано неправильно. Під'єднайте пристрій належним чином.
- Систему SoundBar уже під'єднано до іншого пристрою з функцією Bluetooth. Від'єднайте під'єднаний пристрій і спробуйте ще раз.

Низька якість відтворення аудіо з під'єданого пристрою Bluetooth.

- Низька якість прийому сигналу Bluetooth. Перемістіть пристрій ближче до системи SoundBar чи усуньте перешкоди між ними.

Під'єднаний пристрій Bluetooth постійно під'єднується і від'єднується.

- Низька якість прийому сигналу Bluetooth. Перемістіть пристрій ближче до системи SoundBar чи усуньте перешкоди між ними.
- Вимкніть функцію Wi-Fi на пристрої Bluetooth, щоб уникнути перешкод.
- Для деяких пристроїв Bluetooth з'єднання Bluetooth може вимикатися автоматично для економії енергії. Це не є ознакою збою у роботі системи SoundBar.

NFC

Не вдається з'єднати пристрій із системою SoundBar через NFC.

- Перевірте, чи пристрій підтримує функцію NFC.
- Перевірте, чи на пристрої увімкнено функцію NFC (детальну інформацію шукайте в посібнику користувача пристрою).
- Для з'єднання у пару прикладіть NFC-пристрій до позначки **NFC** на системі SoundBar.



Manufactured under license from Dolby Laboratories. Dolby and the double-D symbol are trademarks of Dolby Laboratories.



Manufactured under license under U.S. Patent Nos: 5,956,674; 5,974,380; 6,487,535 & other U.S. and worldwide patents issued & pending. DTS, the Symbol, & DTS and the Symbol together are registered trademarks & DTS Digital Surround and the DTS logos are trademarks of DTS, Inc. Product includes software. © DTS, Inc. All Rights Reserved.



The terms HDMI and HDMI High-Definition Multimedia Interface, and the HDMI Logo are trademarks or registered trademarks of HDMI Licensing LLC in the United States and other countries.



The Bluetooth® word mark and logos are registered trademarks owned by Bluetooth SIG, Inc. and any use of such marks by Gibson is under license. Other trademarks and trade names are those of their respective owners.



The N Mark is a trademark or registered trademark of NFC Forum, Inc. in the United States and in other countries.



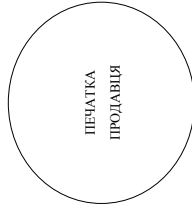
© 2013 CSR plc and its group companies. The aptX® mark and the aptX logo are trademarks of CSR plc or one of its group companies and may be registered in one or more jurisdictions.

ГАРАНТІЙНИЙ ТАЛОН

Україна

Місце для прикріплення
касового і товарного чеків

Модель:	<i>Заповнення обов'язково</i>
Серійний номер:	<i>Заповнення обов'язково</i>
Дата продажу:	<i>Заповнення обов'язково</i>
ПРОДАВЕЦЬ:	
Назва торгової організації:	<i>Заповнення обов'язково</i>
Телефон торгової організації:	<i>Заповнення обов'язково</i>
Адреса та E-mail:	<i>Заповнення бажано</i>



Виріб отримав у справному стані, в повній комплектно́сті, з інструкцією по експлуатації українською мовою. З усіма технічними характеристиками, функціональними можливостями і правилами експлуатації ознайомлений. Виріб оглянуто та перевірено в моїй присутності, претензій щодо якості і зовнішнього вигляду не маю. Все зазначене в інструкції по експлуатації та гарантійному талоні зобов'язуюсь виконувати і гарантую виконання всіма користувачами виробу.

З умовами гарантії ознайомлений і згоден.

(П.І.Б. та підпис поку́пця)

Увага! Вимагайте повного заповнення гарантійного талону продавцем!

Гарантійний талон не дійсний при його неправильному або неповному заповненні, без печатки продавця і підпису поку́пця. Касовий і товарний чеки про купівлю повинні бути прикріплені до цього гарантійного талону.

Додаток до інструкції користувача

Шановний Споживач!

Дякуємо Вам за покупку виробу під торговою маркою Philips

При купівлі виробу просимо перевірити правильність заповнення гарантійного талону. Серійний номер та найменування моделі придбаного Вами виробу повинні бути ідентичні запису в гарантійному талоні. Не допускається внесення в талон жодних змін, виправлень. У разі неправильного або неповного заповнення гарантійного талону, а також якщо чек не прикріплений до гарантійного талону при купівлі Вами виробу – негайно зверніться до продавця.

Виріб являється технічно складним товаром. При надливому і уважному ставленні і використанні його відповідно до правил експлуатації він буде надійно служити Вам довгі роки. У ході експлуатації виробу не допускайте механічних пошкоджень виробу, попадання всередину сторонніх предметів, рідин, комах та ін. протягом усього терміну служби стежте за збереженням повної ідентифікаційної інформації з найменуванням моделі та серійного номеру на виробі. Щоб уникнути можливих непорозумінь аберайте прогном служби документи, що додаються до виробу при його продажу (даний гарантійний талон, товарний і касовий чеки, накладні, інструкцію користувача та інші документи). Якщо в процесі експлуатації Ви виявите, що параметри роботи виробу відрізняються від зазначених в інструкції користувача, зверніться, будь ласка, за консультацією до Інформаційного Центру.

Виробник: «PHILIPS INFORMATION CENTER» (Госен Інновейшнс Лмітед), п'ятий поверх, Бульвар Філіпс Електронікс, 5 Сайнс Парк Гет Авеню, Гонконг Сайнс Парк, Шанїи, Нью Терріторїя, Гонконг. Імпортер: ТОВ «ІВСОН ІНФОРМЕЙШНС УКРАЇНА», Україна, 03038, м. Київ, вул.М.Григченка, 4. Якщо придбаний Вами виріб потребує спеціальної установки і підключення, рекомендуємо звернутися в організацію, що спеціалізується на наданні таких послуг. Особа (компанія), яка здійснила Вам установку, несе відповідальність за правильність проведеної роботи. Пам'ятайте, кваліфіковане встановлення та підключення виробу леготні для його подальшого правильного функціонування та гарантійного обслуговування.

Термін та умови гарантії:

Назва виробу	Гарантійний строк*	Строк служб*
Домашні медіацентри	1 рік	5 років
Станіонарї аудіо / відеосистеми, програвачі, переносні автомагнітоли, автомобільні медіацентри та підсилювачі	1 рік	3 роки
Портативні пристрої, переносні програвачі, диктофони, фотограми, комбїотерна периферїя, автомобільна акустика, індївідуальні прийомопередавачі пристрої, обслуговувачі пульти ДУ, навушники безпроводові	1 рік	1 рік

* відраховується з дня передачі товару споживачеві або з дати встановлення, якщо дату передачі визначити неможливо. Дату встановлення виробу Ви можете визначити по серійному номеру (сссRRRHHSSSS, де RR - рік, HH - номер тижня, S - будь-які інші символи). Приклад: A0J2132M123456 - дата встановлення 28 тиждень 2013р. У випадку ускладнень при визначенні дати встановлення зверніться, будь ласка, до Інформаційного Центру.

Ця гарантія поширюється тільки на виробі :

1. які мають повну ідентифікаційну інформацію, придбані та використовуються винятково для особистих, сімейних, домашніх і інших потреб, не пов'язаних зі здійсненням підприємницької діяльності; по закінченню терміну служби зверніться до авторизованого сервісного центру, для проведення профілактичних робіт та отримання рекомендацій щодо подальшої експлуатації виробу.

2. офіційно імпортовані на територію України.

3. при пред'явленні гарантійного талону, заповненого в момент продажу товару, із обов'язковим зазначенням: моделі виробу, серійного номеру, дати продажу і певчатки торгової організації;

Гарантієне обслуговування не поширюється на виробі, недоліки яких виникли внаслідок:

1. порушення Споживачем правил експлуатації, зберігання або транспортування виробу;
2. відсутності або неправильного обслуговування виробу згідно рекомендацій інструкції по експлуатації;
3. використання неоригінальних аксесуарів та/або витратних матеріалів, перерабаних інструментів по експлуатації (якщо їх використання спричинило порушення працездатності виробу);
4. дії третіх осіб:
 - ремонті неуповноваженими особами, внесення несанкціонованих виробничих конструктивних або схематичних змін і змін програмного забезпечення;
 - відхилення від Державних Технічних Стандартів (ГОСТів) і норм явлення, телекомунікаційних і кабельних мереж;
 - неправильної установки та/або підключення виробу;
 - підключення виробу до іншого виробу/товару в не інструментованому стані (будь-які з'єднання повинні здійснюватися тільки після відключення всіх виробів/товарів від електромережі).
5. дії непереборної сили (стихії, пожежа, блискавка тощо.)

Гарантія не поширюється також на витратні матеріали та аксесуари включені, але не обмежені, наступними: проводові навушники, чохли, з'єднувачі кабелів, виробі з'єднанні лампи, батареї та акумулятори, захисні екрани, інші деталі з обмеженим терміном експлуатації.

Гарантія не надається у разі вилучення і подороб необхідних документів, а також на офіційно імпортовані виробі (гарантія надається організації, яка імпортувала виробі).

Умови гарантії не порушують прав, наданих споживачем згідно з чинним законодавством. Права надані споживача згідно зі ст. 8 Закону України «Про захист прав споживачів» виконуються тільки у разі підтвердження виявлених недоліків уповноваженими сервісними центрами.

Інформацію про найближчі до Вас сервісні центри, години їх роботи, а також інформацію про пролукуцію Philips Ви можете отримати в Інформаційному центрі за телефоном 0-800-500-607 (дзвінок безкоштовний з стаціонарних телефонів) або на сайті www.philips.ua.



Specifications are subject to change without notice
2015 © Gibson Innovations Limited. All rights reserved.

This product has been manufactured by, and is sold under the responsibility of Gibson Innovations Ltd., and Gibson Innovations Ltd. is the warrantor in relation to this product. Philips and the Philips Shield Emblem are registered trademarks of Koninklijke Philips N.V. and are used under license from Koninklijke Philips N.V.

HTL5140B_12_UM (RU, UK, KK)_V3.0

