

Altid klar til at hjælpe

Registrer dit produkt, og få support på
www.philips.com/support



HTL9100



Brugervejledning

PHILIPS

Indholdsfortegnelse

1	Vigtigt	2
	Sikkerhed	2
	Vedligeholdelse af dit produkt	3
	Omsorg for miljøet	3
	Overholdelse	3
	Hjælp og support	3

2	Din SoundBar	4
	Indikatorer på hovedenheden	4
	Fjernbetjening	5
	Stik	6
	Trådløse højttalere	6
	Trådløs subwoofer	7

3	Tilslut og konfigurer	7
	Oplad højttalere	7
	Parring med højttalere/subwooferen	8
	Placer højttalerne	8
	Tilslutning til TV	9
	Tilslut digitale enheder via HDMI	10
	Tilslut lyd fra TV og andre enheder	10

4	Brug din SoundBar	11
	Juster lydstyrken	11
	Vælg lyd	12
	MP3-afspiller	12
	Afspil musik via Bluetooth	13
	Auto standby	13
	Angiv fabriksindstillinger	13

5	Monter din SoundBar på væggen	14
	Vægmontering	14

6	Produktspecifikationer	14
----------	-------------------------------	----

7	Fejlfinding	15
----------	--------------------	----

1 Vigtigt

Sørg for at læse og forstå alle instruktioner, før du anvender produktet. Hvis der opstår skader, fordi instruktionerne ikke har været fulgt, gælder garantien ikke.

Sikkerhed

Risiko for elektrisk stød eller brand!

- Udsæt aldrig produktet eller tilbehøret for regn eller vand. Anbring aldrig væskebeholdere, f.eks. vaser, i nærheden af produktet. Hvis der spildes væsker på eller i produktet, skal du øjeblikkeligt afbryde det fra stikkontakten. Kontakt kundeservice for at få produktet undersøgt før brug.
- Anbring aldrig produktet eller tilbehøret i nærheden af åben ild eller andre varmekilder, herunder direkte sollys.
- Indsæt aldrig genstande i ventilationsristene eller andre åbninger på produktet.
- Hvis netstikket eller et apparatstik bruges til at afbryde enheden, skal disse kunne betjenes nemt.
- Tag stikket til produktet ud af stikkontakten under tordenvejr.
- Når du tager ledningen ud, skal du altid holde i stikket, aldrig i ledningen.

Risiko for kortslutning eller brand!

- Før du tilslutter produktet til en stikkontakt, skal du sikre dig, at strømspændingen svarer til den værdi, der er anført bag på produktet. Tilslut aldrig produktet til stikkontakten, hvis det ikke har den samme spænding.

Risiko for personskade eller beskadigelse af SoundBar!

- Benyt udelukkende det medfølgende vægmonteringsbeslag til vægmonterbare produkter. Fastgør vægbeslaget til en væg, der kan bære den samlede vægt af produktet og vægbeslaget. Gibson Innovations er ikke ansvarlig for forkert vægmontering, der resulterer i ulykker eller skader på personer eller ting.

- Placer aldrig produktet eller andre genstande på strømledningerne eller på andet elektrisk udstyr.
- Hvis produktet transporteres ved temperaturer under 5 °C, skal produktet udpakkes, og du skal vente, indtil dets temperatur svarer til rumtemperaturen, før du slutter det til stikkontakten.
- Dele af dette produkt kan være lavet af glas. Vær forsigtig for at undgå personskade og beskadigelse af produktet.

Risiko for overophedning!

- Installer aldrig produktet på et indelukket sted. Sørg altid for en afstand på mindst 10 cm hele vejen rundt om produktet til ventilation. Sørg for, at gardiner eller andre genstande ikke dækker ventilationshullerne på produktet.

Risiko for forurening!

- Bland ikke batterier (gamle og nye eller brunstens- og alkalinebatterier osv.).
- Der kan opstå eksplosionsfare, hvis batterierne sættes forkert i. Udskift kun med samme eller tilsvarende type.
- Tag batterierne ud, når de er brugt op, eller hvis fjernbetjeningen ikke skal bruges i længere tid.
- Batterier indeholder kemiske stoffer og bør derfor altid bortskaffes på forsvarlig vis.

Risiko for slugning af batterier!

- Produktet/fjernbetjeningen kan indeholde et batteri af mønt/knapcelletypen, som kan sluges. Opbevar altid batteriet utilgængeligt for børn! Hvis det sluges, kan batteriet medføre svære skader eller død. Der kan opstå alvorlige indvendige forbrændinger inden for to timer.
- Hvis du har mistanke om, at et batteri er blevet slugt eller kommet ind i kroppen, skal du øjeblikkeligt søge lægehjælp.
- Når du skifter batterierne, skal du altid holde nye og brugte batterier uden for børns rækkevidde. Sørg for, at batterirummet er lukket ordentligt, efter du har udskiftet batteriet.

- Hvis batterirummet ikke kan lukkes ordentligt, skal du stoppe med at bruge produktet. Hold det uden for børns rækkevidde, og kontakt producenten.



Dette er et KLASSE II-apparat med dobbelt isolering og uden beskyttende jording.

Vedligeholdelse af dit produkt

Benyt kun mikrofiberklude til at rengøre produktet med.

Omsorg for miljøet

Bortskaffelse af udtjente produkter og batterier



Dit produkt er udviklet og fremstillet med materialer og komponenter af høj kvalitet, som kan genbruges.



Dette symbol på et produkt betyder, at produktet er omfattet af EU-direktivet 2012/19/EU.



Dette symbol betyder, at produktet indeholder batterier omfattet af EU-direktivet 2013/56/EU, som ikke må bortskaffes sammen med almindeligt husholdningsaffald. Undersøg reglerne for dit lokale indsamlingssystem for elektriske og elektroniske produkter og batterier. Følg lokale regler,

og bortskaf aldrig produktet og batterierne med almindeligt husholdningsaffald. Korrekt bortskaffelse af udtjente produkter og batterier hjælper dig med at forhindre negativ påvirkning af miljøet og menneskers helbred.

Udtagning af engangs batterier

Se afsnittet om isætning af batterier, hvis du vil udtage engangs batterierne.

Overholdelse

CE 0560

Dette produkt overholder EU's krav om radiointerferens.

Herved erklærer Gibson Innovations, at dette produkt overholder de væsentlige krav og andre relevante bestemmelser i direktivet 1999/5/EC. En kopi af EU-overensstemmelseserklæringen findes i PDF-versionen af brugervejledningen på www.philips.com/support.

Hjælp og support

Du kan finde omfattende onlinesupport på www.philips.com/support for at:

- downloade brugervejledningen og lynvejledningen
- se videoguiden (kun muligt på bestemte modeller)
- finde svar på ofte stillede spørgsmål
- sende os et spørgsmål via e-mail
- chatte med vores supportere.

Følg instruktionerne på webstedet for at vælge dit sprog, og indtast derefter produktmodelnummeret.

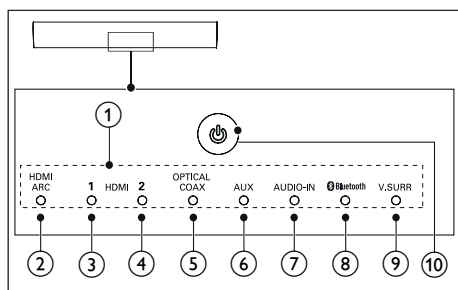
Du kan også kontakte kundeservice i dit land. Skriv model- og serienummeret på dit produkt ned, før du kontakter kundeservice. Du kan finde disse oplysninger bag på eller på bunden af dit produkt.

2 Din SoundBar

Tillykke med dit køb, og velkommen til Philips! Hvis du vil have fuldt udbytte af den support, som Philips tilbyder, skal du registrere din Soundbar på www.philips.com/welcome.

Indikatorer på hovedenheden

Dette afsnit beskriver oplysningerne om LED-indikatorer på hovedenheden.



① Lydstyrkeindikator

- Når du ændrer lydstyrken, lyser en eller flere indikatorer (op til otte indikatorer) for at indikere lydstyrkeniveauet.

Indikatorer til trådløs parring

- Under trådløs parring mellem hovedenheden og surround-højttalerne blinker otte indikatorer enkeltvist.
- Når parringen lykkes, lyser otte indikatorer i tre sekunder.
- Hvis parringen mislykkes, blinker otte indikatorer tre gange.

② HDMI ARC

- Lyser, når du vælger HDMI ARC som inputkilde.
- Blinker, når der ikke kommer lyd fra den valgte HDMI ARC-kilde, eller når der registreres et ikke-understøttet lydformat.

③ HDMI 1

Lyser, når du vælger HDMI IN 1 som inputkilde.

④ HDMI 2

Lyser, når du vælger HDMI IN 2 som inputkilde.

⑤ OPTICAL/COAX

- Lyser, når du skifter til en optisk eller koaksial inputkilde.
- Blinker, når der registreres et ikke-understøttet lydformat.

⑥ AUX

Lyser, når du skifter til AUX-inputkilde.

⑦ AUDIO-IN

Lyser, når du skifter til AUDIO IN-kilde (3,5 mm stik).

⑧ Bluetooth

- Lyser, når du skifter til Bluetooth-tilstand, og Bluetooth-enheder er parret.
- Lyser, når du skifter til Bluetooth-tilstand, og Bluetooth-enheder ikke er parret.

⑨ V.SURR-indikator

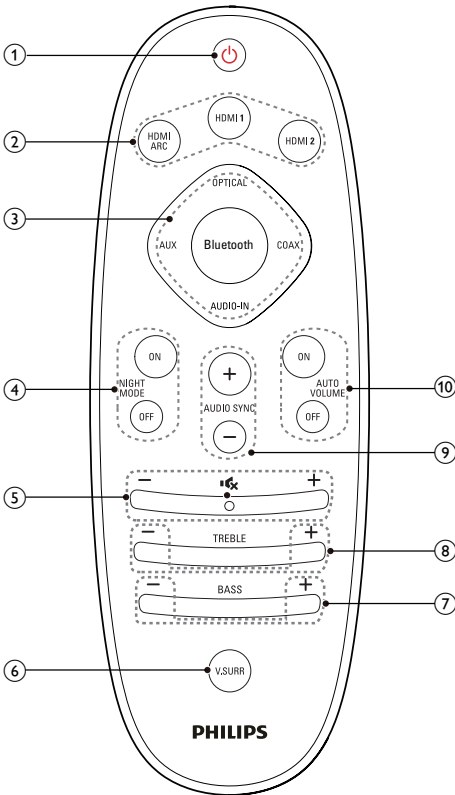
- Lyser, når surround-tilstand er valgt.
- Slukker, når stereotilstand er valgt.
- Blinker én gang, når nattilstand/automatisk lydstyrke er aktiveret.
- Blinker to gange, når nattilstand/automatisk lydstyrke er deaktiveret.
- Blinker tre gange, når DTS-lyd er input.

⑩ ⏻ (Standby-Til/Standbyindikator)

Når SoundBar er på standby, lyser standbyindikatoren rødt.

Fjernbetjening

Dette afsnit indeholder en oversigt over fjernbetjeningen.



1 ⏻ (Standby-Til)

- Tænd SoundBar, eller sæt den på standby.
- Når EasyLink er aktiveret, kan du trykke på tasten og holde den inde i tre sekunder for at sætte alle tilsluttede HDMI CEC-kompatible enheder på standby.

2 Valg af HDMI

HDMI ARC: Skift kilde til HDMI ARC-tilslutning.

HDMI 1: Skift kilde til HDMI IN 1-tilslutning.

HDMI 2: Skift kilde til HDMI IN 2-tilslutning.

3 Kildeknapper

OPTICAL: Skift lydkilden til den optiske forbindelse.

COAX: Skift lydkilden til den koaksiale forbindelse.

AUDIO-IN: Skift lydkilde til AUDIO-IN-tilslutning (3,5 mm stik).

AUX: Skift lydkilden til AUX.

Bluetooth: Skift til Bluetooth-tilstand.

4 NIGHT MODE ON/OFF

Slå nattilstand til eller fra.

5 Lydstyrke

+/-: Øg eller reducer lydstyrken.

⏸: Deaktiver/aktiver lyden.

6 V.SURR

- Skift mellem stereo og virtuel surroundlyd.
- I HDMI-in-tilstand (tilsluttet via **HDMI IN 1** eller **HDMI IN 1**) skal du trykke på og holde den nede for at skifte lydudgang via SoundBar-højttaler eller TV-højttaler.

7 BASS +/-

Øg eller reducer bas.

8 TREBLE +/-

Øg eller reducer diskant.

9 AUDIO SYNC +/-

Øg eller reducer lydforsinkelsen.

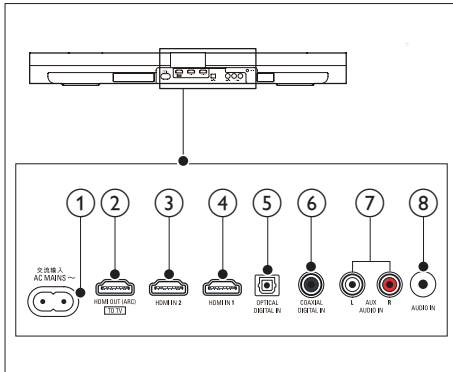
10 AUTO VOLUME ON/OFF

Slå automatisk lydstyrke til eller fra.

Stik

Dette afsnit indeholder en oversigt over de tilgængelige tilslutninger på din SoundBar.

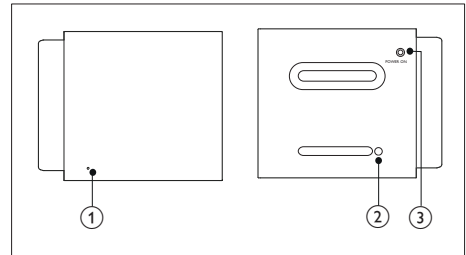
Stik på bagsiden



- 1 AC MAINS~**
Tilslut strømforsyningen.
- 2 TO TV-HDMI OUT (ARC)**
Tilslut HDMI (ARC)-indgangen på TV'et.
- 3 HDMI IN 2**
Slut til HDMI-udgangen på en digital enhed.
- 4 HDMI IN 1**
Slut til HDMI-udgangen på en digital enhed.
- 5 DIGITAL IN-OPTICAL**
Tilslut den optiske lydudgang på TV'et eller en digital enhed.
- 6 DIGITAL IN-COAXIAL**
Tilslut koaksiallydudgangen på TV'et eller en digital enhed.
- 7 AUDIO IN-AUX**
Tilslut den analoge lydudgang på TV'et eller en analog enhed.
- 8 AUDIO-IN**
Lydinput fra f.eks. en MP3-afspiller (3,5 mm stik).

Trådløse højttalere

SoundBar leveres med 2 trådløse surroundhøjttalere (venstre og højre).

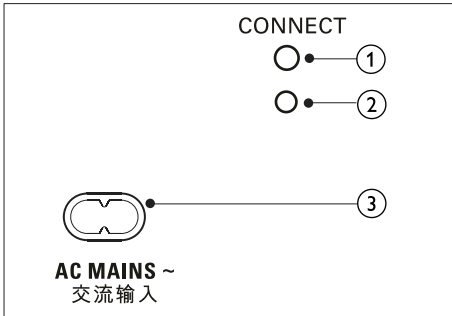


* Illustrationen ovenfor er for højre højttaler set oppefra og nedefra.

- 1 Højttalerindikator**
 - Under trådløs parring mellem hovedenheden og højttaler blinker indikatoren rødt hurtigt.
 - Når parringen lykkes, lyser indikatoren konstant hvidt (taget ud af hovedenhedens dock), eller indikatoren lyser hvidt i 30 sekunder og slukker derefter (dockes i hovedenheden).
 - Når parringen mislykkes, eller parringen forbliver ophævet, blinker indikatoren langsomt rødt.
 - Når højttaleren oplades (docked i hovedenheden), lyser indikatoren gult.
 - Når højttaleren skifter til standby, blinker indikatoren gult.
- 2 Forbindelsestast**
Tryk med en spids genstand for at starte højttalerens parringstilstand.
- 3 POWER ON**
Tryk for at tænde for den trådløse højttaler, hvis den automatisk skifter til standby.

Trådløs subwoofer

SoundBar leveres med en trådløs subwoofer.



① TILSLUTNING

Tryk for at starte subwoofereens parringstilstand.

② Subwooferindikator

- Når der tændes for strømmen, lyser indikatoren.
- Under trådløs parring mellem subwoofere og hovedenheden blinker indikatoren hurtigt hvidt.
- Når parringen lykkes, lyser indikatoren konstant hvidt.
- Når parringen mislykkes, blinker indikatoren langsomt hvidt.

③ AC MAINS~

Tilslut strømforsyningen.

3 Tilslut og konfigurer

Dette afsnit hjælper dig med at tilslutte din SoundBar til et TV og andre enheder og derefter med at konfigurere det. Du kan få yderligere oplysninger om den grundlæggende tilslutning af SoundBar og tilbehøret i lynvejledningen.

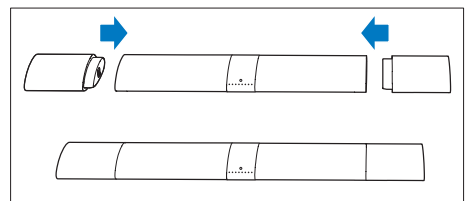
Bemærk

- Du kan finde produktoplysninger og forsyningsdata på mærkepladen på siden eller i bunden af produktet.
- Sørg for, at strømmen til det pågældende udstyr er afbrudt, inden det tilsluttes, eller tilslutninger ændres.

Oplad højttalere

Hvis den trådløse surroundhøjttaler tages ud af hovedenhedens dock, angives dens batteriniveau af indikatoren på højttaleren.

- Lyser hvidt: fuldt batteri
- Lyser rødt: lavt batteriniveau (mindre end 30 % tilbage)
- Blinker rødt: næsten tomt (mindre end 10 % tilbage)



- 1 Dock dine højttalere på hovedenheden for at oplade højttalerne.
- 2 Tænd for hovedenheden.
 - ↳ Under opladning lyser indikatoren på højttaleren gult.
 - ↳ Når batteriet er fuldt opladet, lyser indikatoren på højttaleren hvidt i 30 sekunder.



Bemærk

- Det kan tage ca. 2 timer at oplade højttalerne helt.
- Hvis opladningen varer mere end 4 timer under standby på hovedenheden, skifter højttalerne automatisk til standby.

Parring med højttalere/ subwooferen

De trådløse højttalere og subwooferen parres automatisk med SoundBar til trådløs forbindelse, når du tænder for SoundBar; højttalerne og subwooferen.

Hvis ingen lyd kan høres fra de trådløse højttalere og subwooferen, skal du manuelt parre højttalerne og subwooferen.

Parring med højttalere

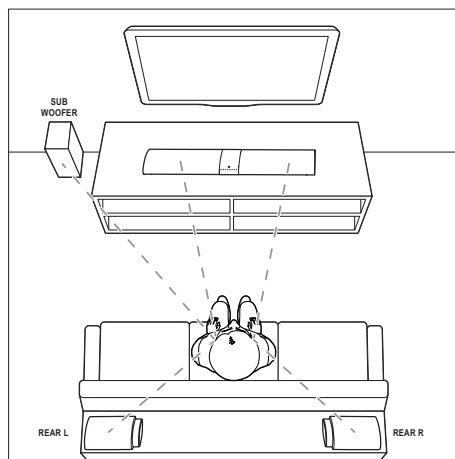
- 1 Tænd for SoundBar og surroundhøjttaleren.
↳ Hvis forbindelsen til SoundBar er afbrudt, blinker indikatoren på højttaleren langsomt rødt.
- 2 Tryk på **Forbindelsestast** på højttaleren med en spids genstand for at komme ind i parringstilstanden.
↳ Indikatoren på højttaleren blinker hurtigt rødt.
- 3 På fjernbetjeningen skal du trykke på **AUX** og derefter trykke på **TREBLE -, BASS +** og **+ (Lydstyrke)** inden for tre sekunder.
↳ Hvis parringen lykkes, lyser indikatoren på højttaleren hvidt (taget ud af hovedenhedens dock), eller indikatoren på højttaleren lyser hvidt i 30 sekunder (dockes i hovedenheden).
↳ Hvis parringen mislykkes, blinker indikatoren på højttaleren langsomt rødt.
- 4 Hvis parringen mislykkes, skal du gentage trinene ovenfor.
- 5 Gentag ovenstående trin for at parre den anden surroundhøjttaler med hovedenheden.

Parring med subwoofer

- 1 Tænd for SoundBar og subwooferen.
↳ Hvis forbindelsen til SoundBar er afbrudt, blinker subwooferen på højttaleren langsomt hvidt.
- 2 Tryk på knappen **TILSLUTNING** på subwooferen for at komme ind i parringstilstand.
↳ Indikatoren på subwooferen blinker hvidt hurtigt.
- 3 På fjernbetjeningen skal du trykke på **AUX** og derefter trykke på **TREBLE -, BASS +** og **+ (Lydstyrke)** inden for tre sekunder.
↳ Hvis parringen lykkes, lyser indikatoren på subwooferen hvidt.
↳ Hvis parringen mislykkes, blinker indikatoren på subwooferen langsomt hvidt.
- 4 Hvis parringen mislykkes, skal du gentage trinene ovenfor.

Placer højttalerne

Du får den bedste lyd ved at placere alle højttalerne, så de har retning mod siddepositionen, og placere højttalerne tæt på dit øreniveau (når du sidder ned).



Bemærk

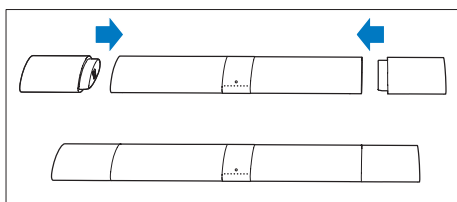
- Surround-lyd afhænger af faktorer som f.eks. lokalets form og størrelse, væg- og loftsmateriale, vinduer og reflekterende overflader samt højttalernes akustik. Eksperimenter med placeringen af højttalerne, så den bliver så optimal som muligt.

Følg disse generelle retningslinjer for placering af højttalere.

- 1 **Siddeposition:**
Midten af dit lytteområde.
- 2 Placer SoundBar foran siddepositionen.
- 3 **REAR L** (bageste venstre) og **REAR R** (bageste højre) surroundhøjttalere:
Placer den venstre og den højre baghøjttaler (surround) til venstre og højre for din siddeposition, enten på linje med eller lidt bag den.
- 4 **SUBWOOFER** (subwoofer):
Anbring subwooferen mindst en meter til venstre eller højre for TV'et. Den skal stå mindst 10 centimeter fra væggen.

Dock surroundhøjttalerner

Du kan også docke dine surroundhøjttalere på hovedenheden, hvis du vil lytte til lyden, f.eks. når du ser TV-shows og nyheder.

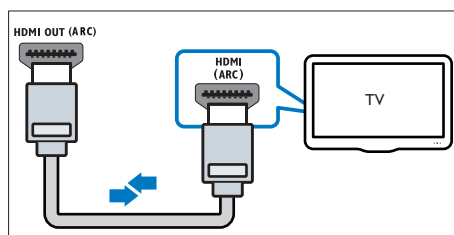


Tilslutning til TV

Slut SoundBar til et TV. Du kan afspille lyd fra TV-programmer via SoundBar. Brug den bedste tilslutningsmulighed på SoundBar og TV'et.

Opret tilslutning til TV'et via HDMI (ARC)

Din SoundBar understøtter HDMI med ARC (Audio Return Channel). Hvis dit TV er HDMI ARC-kompatibelt, kan du høre TV-lyd via din SoundBar vha. et enkelt HDMI-kabel.



- 1 Forbind **HDMI OUT (ARC)**-stikket på SoundBar med **HDMI ARC**-stikket på TV'et ved hjælp af et High Speed HDMI-kabel.
 - **HDMI ARC**-stikket på TV'et kan være mærket på en anden måde. Du kan finde flere oplysninger i brugervejledningen til dit TV.
- 2 Slå HDMI-CEC til på dit TV. Du kan finde flere oplysninger i brugervejledningen til dit TV.

Bemærk

- Hvis dit TV ikke er HDMI ARC-kompatibelt, skal du tilslutte et lyd-kabel for at høre TV-lyd via SoundBar. (se 'Tilslut lyd fra TV og andre enheder' på side 10)
- Hvis dit TV har et DVI-stik, kan du bruge en HDMI/DVI-adapter til at tilslutte hjemmebiografen til TV'et. Det er muligt, at ikke alle funktionerne er tilgængelige.

Tilslut digitale enheder via HDMI

Tilslut en digital enhed som f.eks. en set-top-boks, DVD-/Blu-ray-afspiller eller spilkonsol til SoundBar via en enkelt HDMI-tilslutning. Når du tilslutter enheder på denne måde og afspiller en fil eller et spil, vises

- videoen automatisk på TV'et, og
- lyden afspilles automatisk på SoundBar.

- 1 Forbind **HDMI OUT**-stikket på den digitale enhed med **HDMI IN 1/2** på SoundBar ved hjælp af et High Speed HDMI-kabel.
- 2 Slut SoundBar til TV'et via **HDMI OUT (ARC)**.
 - Hvis dit TV ikke er HDMI CEC-kompatibelt, skal du vælge den korrekte videoindgang på dit TV.
- 3 Tænd for HDMI-CEC på den tilsluttede enhed. Se brugervejledningen til enheden for at få yderligere oplysninger.

Tilslut lyd fra TV og andre enheder

Afspil lyden fra TV'et eller andre enheder via SoundBar-højttalerne.

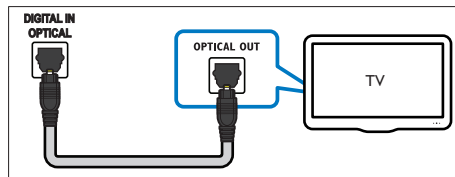
Brug den bedste tilslutningsmulighed på dit TV, din SoundBar og andre enheder:

Bemærk

- Når din SoundBar og dit TV er forbundet via HDMI ARC, er der ikke brug for en lydtilslutning.

Valgmulighed 1: Tilslut lyden via et digitalt optisk kabel

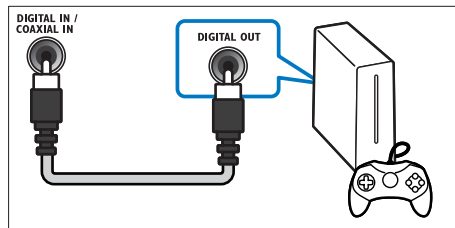
Lyd i bedste kvalitet



- 1 Brug et optisk kabel til at slutte **OPTICAL**-stikket på din SoundBar til **OPTICAL OUT**-stikket på dit TV eller en anden enhed.
 - Stikket til det digitale optiske stik kan være mærket med **SPDIF** eller **SPDIF OUT**.

Valgmulighed 2: Tilslut lyden via et digitalt koaksialkabel

Lyd i bedste kvalitet

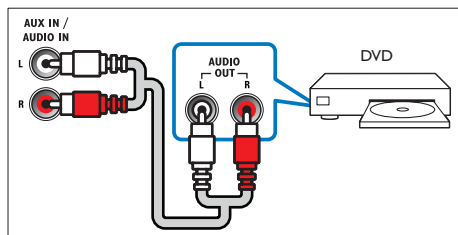


- 1 Brug et koaksialkabel til at slutte **COAXIAL**-stikket på din SoundBar til **COAXIAL/DIGITAL OUT**-stikket på dit TV eller en anden enhed.
 - Stikket til det digitale koaksiale stik kan være mærket med **DIGITAL AUDIO OUT**.

Valgmulighed 3: Tilslut lyden via analoge lydkabler

Lyd i almindelig kvalitet

- 1 Brug et analogt kabel til at slutte **AUX**-stikkene på din SoundBar til **AUDIO OUT**-stikkene på dit TV eller en anden enhed.



4 Brug din SoundBar

Dette afsnit hjælper dig med at bruge din SoundBar til at afspille lyd fra tilsluttede enheder.

Inden du starter

- Foretag de nødvendige tilslutninger som beskrevet i lynvejledningen og i brugervejledningen.
- Skift SoundBar til den korrekte kilde for andre enheder.

Juster lydstyrken

- 1 Tryk på +/- (**Lydstyrke**) for at øge eller reducere en lydstyrke.
 - Du kan slå lyden fra ved at trykke på **🔇 (Lydløs)**.
 - Slå lyden til igen ved at trykke på **🔇 (Lydløs)** igen eller trykke på +/- (**Lydstyrke**).

Lydstyrkeindikator

- Når du ændrer lydstyrken, lyser en eller flere **Lydstyrkeindikator** (op til 8 indikatorer) på hovedenheden for at indikere en lydstyrke. Jo flere lysende lydstyrkeindikatorer, jo højere er lydstyrkeniveauet.

0  45

HDMI ARC	1	HDMI 2	OPTICAL/COAX	AUX	AUDIO-IN	Bluetooth	V.SURR
○	○	○	○	○	○	○	○

- Hvis du ikke trykker på lydstyrkeknappen i fem sekunder; slukker lydstyrkeindikatorerne, og den aktuelle kildeindikator og indikator for lydtilstand lyser.

Vælg lyd

Dette afsnit hjælper dig med at vælge den ideelle lyd til din video eller musik.

Surround sound-tilstand

Oplev omgivende lyd med surround sound-tilstande.

- 1 Tryk på **V.SURR** for at vælge en surround-tilstand.
 - **Surround:** Skaber en surroundpræget lytteoplevelse. **V.SURR**-indikatoren på hovedenheden lyser.
 - **Stereo:** Stereolyd i to kanaler. Ideel til musik.

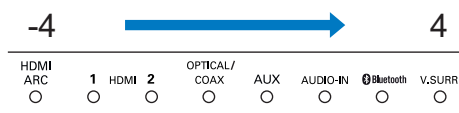
Equalizer

Skift indstillingerne for det høje frekvensområde (diskant) og det lave frekvensområde (bas) på SoundBar.

- 1 Tryk på **TREBLE +/-** eller **BASS +/-** for at justere frekvensen.

Diskant-/basindikator

- Når du ændrer frekvensniveauerne, lyser en eller flere indikator(er) (op til 8 indikatorer) på hovedenheden for at indikere et frekvensniveau. Jo flere lysende indikatorer, jo mere diskant eller bas.



Automatisk lydstyrke

Aktiver automatisk lydstyrke for at holde lydstyrken på et fast niveau, når du skifter til en anden kilde.

Den komprimerer også lyden, så lydstyrken øges under stille scener og sænkes under larmende scener.

- 1 Tryk på **AUTO VOLUME ON/OFF** for at slå automatisk lydstyrke til eller fra.
 - ↳ Når den automatiske lydstyrke er tændt, blinker **V.SURR**-indikatoren én gang.
 - ↳ Når den automatiske lydstyrke er slukket, blinker **V.SURR**-indikatoren to gange.

Synkroniser billede og lyd

Hvis lyden og videoen ikke er synkroniseret, kan du forsinke lyden, så den kommer til at passe til videoen.

- 1 Tryk på **AUDIO SYNC +/-** for at synkronisere lyden med videoen.
 - **AUDIO SYNC +** øger lydforsinkelsen, og **AUDIO SYNC -** reducerer lydforsinkelsen.
 - ↳ Når du ændrer værdien for lydforsinkelsen, jo mere værdi/forsinkelse du indstiller, jo flere indikatorer på hovedenheden lyser.

Nattilstand

Reducer lydstyrken for høje lyde for stille lytning, når du afspiller diske. Nattilstand er kun tilgængelig til digitale Dolby-lydspor.

- 1 Tryk på **NIGHT MODE ON/OFF** for at slå nattilstand til eller fra.
 - ↳ Når nattilstanden er slået til, blinker **V.SURR**-indikatoren én gang.
 - ↳ Når nattilstanden er slukket, blinker **V.SURR**-indikatoren to gange.

Bemærk

- Hvis automatisk lydstyrke er slået til, kan du ikke aktivere nattilstanden.

MP3-afspiller

Tilslut din MP3-afspiller, så du kan afspille dine lydfiler eller musik.

Det skal du bruge

- En MP3-afspiller.
- Et 3,5 mm stereo-lydkabel.

1 Brug stereo-lydkablet på 3,5 mm til at slutte MP3-afspilleren til **AUDIO-IN**-stikket på din SoundBar.

2 Tryk på **AUDIO-IN**.

3 Brug knapperne på din MP3-afspiller til at vælge og afspille lydfile eller musik.

- På din MP3-afspiller anbefales det at indstille lydstyrken til et niveau med 80 % maksimal lydstyrke.

Afspil musik via Bluetooth

Via Bluetooth skal du tilslutte SoundBar til din Bluetooth-enhed (f.eks. en iPad, iPhone, iPod touch, Android-telefon eller bærbar computer). Derefter kan du lytte til lydfile, der er gemt på enheden via din SoundBar-højtalerne.

Det skal du bruge

- En Bluetooth-enhed, som understøtter Bluetooth-profil A2DP, og med Bluetooth-version 2.1 + EDR.
- Dækningsområdet mellem SoundBar og en Bluetooth-enhed er ca. 10 meter.

1 Tryk på **Bluetooth** på fjernbetjeningen for at sætte SoundBar i Bluetooth-tilstand.

↳ Indikatoren **Bluetooth** blinker.

2 På Bluetooth-enheden skal du aktivere Bluetooth og søge efter og vælge **Philips HTL9100** for at begynde at oprette forbindelse (se brugervejledningen for Bluetooth-enheden for at se, hvordan du aktiverer Bluetooth).

↳ Under tilslutning blinker indikatoren.

3 Vent, indtil du hører en biplyd fra SoundBar.

↳ **Bluetooth**-indikatoren lyser.

↳ Hvis det ikke lykkes at oprette forbindelse, blinker indikatoren **Bluetooth** konstant.

4 Vælg og afspil lydfile eller musik på din Bluetooth-enhed.

- Hvis der kommer et opkald under afspilning, bliver musikafspilningen sat på pause. Afspilningen fortsætter, når opkaldet slutter.
- Hvis streaming af musik afbrydes, skal Bluetooth-enheden placeres tættere på SoundBar.

5 For at afslutte Bluetooth skal du vælge en anden kilde.

- Når du skifter tilbage til Bluetooth-tilstand, er Bluetooth-forbindelsen stadig aktiv.

**Bemærk**

- Musikstreamingen bliver muligvis afbrudt af forhindringer mellem enheden og SoundBar, f.eks. en væg, metalkabinetmateriale, der dækker for enheden, eller andre enheder i nærheden, der kører på den samme frekvens.
- Hvis du vil tilslutte din SoundBar til en anden Bluetooth-enhed, skal du deaktivere den aktuelt tilsluttede Bluetooth-enhed.

Auto standby

Når du afspiller mediefile fra en tilsluttet enhed skifter SoundBar automatisk til standbytilstand, hvis:

- der ikke trykkes på en knap i 15 minutter, og
- der ikke afspilles lyd/video fra en tilsluttet enhed.

Angiv fabriksindstillinger

Du kan nulstille din SoundBar til de fabriksprogrammerede standardindstillinger:

1 Tryk på **NIGHT MODE OFF**, og hold den nede i 5 sekunder i **AUX**-tilstand.

↳ SoundBar slukker og genstarter automatisk, når fabriksindstillingerne er blevet gendannet.

5 Monter din SoundBar på væggen

Læs alle sikkerhedsforanstaltningerne, før du monterer din SoundBar på væggen. (se 'Sikkerhed' på side 2)

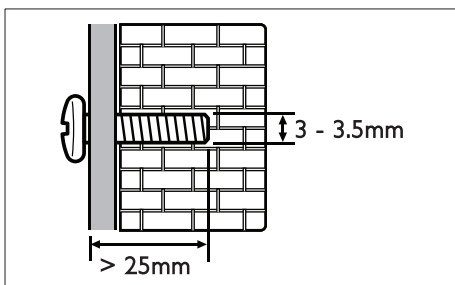
Vægmontering

Bemærk

- Du skal tage surroundhøjtalere ud af hovedenheden før vægmontering eller -afmontering.
- Forkert montering på væg kan medføre personskaade eller beskadigelse. Kontakt Kundeservice i dit land, hvis du har spørgsmål.
- Fastgør vægbeslaget til en væg, der kan bære den samlede vægt af produktet og vægbeslaget.
- Du behøver ikke at fjerne de fire gummifødder i bunden SoundBar før vægmontering, da gummifødderne ikke kan sættes på igen.

Skruelængde/diameter

Afhængigt af det anvendte vægmonteringsbeslag skal du sikre dig, at du bruger skruer, der har den rette længde og diameter:



Du kan finde oplysninger om, hvordan du monterer SoundBar på væggen, i vægmonteringsvejledningen.

6 Produktspecifikationer

Bemærk

- Specifikationer og design kan ændres uden varsel.

Forstærker

- Samlet udgangseffekt: 210 W RMS (+/- 0,5 dB, 30 % THD) / 168 W RMS (+/- 0,5 dB, 10 % THD)
- Frekvenskurve: 20 Hz-20 kHz / ± 3 dB
- Signal-/støjforhold: > 65 dB (CCIR) / (A-vægtet)
- Indgangsfølsomhed:
 - AUX: 400 mV
 - AUDIO-IN: 220 mV

Lyd

- S/PDIF digital lydindgang:
 - Koaksial: IEC 60958-3
 - Optisk: TOSLINK

Bluetooth

- Bluetooth-profiler: A2DP
- Bluetooth-version: 2.1+EDR

Hovedenhed

- Strømforsyning: 110-240 V~, 50/60 Hz
- Strømforbrug: 50 W
- Strømforbrug ved standby: $\leq 0,5$ W
- Højtalerimpedans:
 - Basenhed: 8 ohm
 - Diskantenhed: 8 ohm
- Højtalerdrivere: 2 x 63,5 mm (2,5") basenhed + 2 x 25,4 mm (1") diskantenhed
- Mål (B x H x D): 1035 x 73 x 156 mm (med 2 tilsluttede surroundhøjtalere)
- Vægt: 3,9 kg

Surroundhøjtalere

- Højtalerimpedans: 8 ohm
- Højtalerdrivere: 2 x 63,5 mm (2,5") bredspektret
- Mål (B x H x D): 191 x 73 x 156 mm
- Vægt: 0,7 kg/stk.

Subwoofer

- Strømforsyning: 110-240V~, 50/60 Hz
- Strømforbrug: 30 W
- Strømforbrug ved standby: ≤ 0,5 W
- Impedans: 4 ohm
- Højtalerdrivere: 1 x 165 mm (6,5") basenhed
- Mål (B x H x D): 200 x 510 x 201 mm
- Vægt: 4,9 kg

Vægmontering

- Mål (B x H x D): 40 x 100 x 26,5 mm
- Vægt: 0,1 kg/stk.

Batterier til fjernbetjening

- 2 x AAA-R03-1,5 V

Oplysninger om standby

- Når produktet er inaktivt i 15 minutter, skifter det automatisk til standby eller netværksstandby.
- Strømforbruget i standby eller netværksstandby er mindre end 0,5 W.
- For at deaktivere Bluetooth-forbindelsen skal du trykke på Bluetooth-knappen på fjernbetjeningen og holde den nede.
- Du kan aktivere Bluetooth-forbindelsen på din Bluetooth-enhed eller via NFC-mærket (hvis tilgængeligt).

7 Fejlfinding



Advarsel

- Risiko for elektrisk stød. Fjern aldrig kabinettet på dette produkt.

Prøv aldrig selv at reparere produktet, da garantien i så fald bortfalder.

Hvis du oplever problemer med produktet, bør du kontrollere følgende punkter; inden du bestiller reparation. Hvis problemet ikke er løst, kan du få support på www.philips.com/support.

Hovedenhed

Knapperne på SoundBar fungerer ikke.

- Sluk for strømmen til SoundBar i nogle minutter, og tænd derefter igen.

Lyd

Ingen lyd fra SoundBar-højtalerne.

- Sæt lydkalet fra SoundBar i TV'et eller andre enheder. Du har imidlertid ikke brug for en separat lydtilslutning, når:
 - SoundBar og TV'et er forbundet via **HDMI ARC**, eller
 - der er sluttet en enhed til **HDMI IN**-stikket på SoundBar.
- Nulstil SoundBar til standardindstillingerne.
- Vælg den rigtige lydindgang på fjernbetjeningen.
- Kontroller, at lyden ikke er slået fra på SoundBar.

Ingen lyd fra de trådløse surroundhøjtalere.

- Tilslut højtalerne trådløst til hovedenheden (se 'Parring med højtalere' på side 8).
- Dock de trådløse surroundhøjtalere i hovedenheden for at oplade batteriet.

Ingen lyd fra den trådløse subwoofer.

- Tilslut subwooferen trådløst til hovedenheden (se 'Parring med subwoofer' på side 8).

Forvrænget lyd eller ekko.

- Hvis du afspiller lyd fra TV'et via SoundBar, skal du kontrollere, at lyden fra TV'et er slået fra.

Lyd og video er ikke synkroniseret.

- Tryk på **AUDIO SYNC +/-** for at synkronisere lyden med videoen.

Bluetooth

En enhed kan ikke oprette forbindelse til SoundBar.

- Enheden understøtter ikke de kompatible profiler, der kræves til SoundBar.
- Du har ikke aktiveret Bluetooth-funktionen på enheden. Se i enhedens brugervejledning, hvordan funktionen aktiveres.
- Enheden er ikke tilsluttet korrekt. Tilslut enheden korrekt.
- SoundBar er allerede tilsluttet til en anden Bluetooth-enhed. Afbryd den tilsluttede enhed, og prøv igen.

Kvaliteten af lydafspilning fra en tilsluttet Bluetooth-enhed er dårlig.

- Bluetooth-modtagelsen er dårlig. Flyt enheden tættere på SoundBar, eller fjern alle forhindringer mellem enheden og SoundBar.

Den tilsluttede Bluetooth-enhed kobler til og fra hele tiden.

- Bluetooth-modtagelsen er dårlig. Flyt enheden tættere på SoundBar, eller fjern alle forhindringer mellem enheden og SoundBar.
- Deaktiver Wi-Fi-funktionen på Bluetooth-enheden for at undgå interferens.
- For nogle Bluetooth-enheder kan Bluetooth-forbindelsen deaktiveres automatisk for at spare strøm. Dette er ikke tegn på en funktionsfejl i SoundBar.



Specifications are subject to change without notice

2015 © Gibson Innovations Limited. All rights reserved.

This product has been manufactured by, and is sold under the responsibility of Gibson Innovations Ltd., and Gibson Innovations Ltd. is the warrantor in relation to this product. Philips and the Philips Shield Emblem are registered trademarks of Koninklijke Philips N.V. and are used under license from Koninklijke Philips N.V.

HTL9100_12_UM_V6.0

