

Register your product and get support at  
[www.philips.com/welcome](http://www.philips.com/welcome)

HTS3510  
HTS3520



**PHILIPS**



# Obsah

---

<b>1</b>	<b>Oznámení</b>	2
	Copyright	2
	Prohlášení o shodě	2
	Pojistka elektrické sítě (pouze Velká Británie)	2
	Ochranné známky	2

---

<b>2</b>	<b>Důležité informace</b>	3
	Bezpečnost	3
	Péče o výrobek	4
	Likvidace starého výrobku a baterií	4

---

<b>3</b>	<b>Vaše domácí kino</b>	5
	Hlavní jednotka	5
	Dálkový ovladač	5

---

<b>4</b>	<b>Připojení domácího kina</b>	7
	Konektory	7
	Připojení k televizoru	7
	Připojení zvuku z televizoru nebo jiných zařízení	8

---

<b>5</b>	<b>Použití domácího kina</b>	9
	Dříve než začnete	9
	Zvolte zvuk	9
	Přehrávání disku	10
	Přehrávání z paměťového zařízení USB	11
	Další funkce pro přehrávání z disku nebo paměťového zařízení USB	11
	Přehrávání rádia	11
	Přehrávání zvuku z televizoru nebo jiných zařízení	12
	Vytváření souborů MP3	12

---

<b>6</b>	<b>Změna nastavení</b>	13
	Přístup do nabídky nastavení	13
	Změna obecných nastavení	13
	Změna nastavení zvuku	13
	Změna nastavení videa	14
	Změna nastavení preferencí	14

---

<b>7</b>	<b>Aktualizace softwaru</b>	15
	Ověření verze softwaru	15
	Aktualizace softwaru z disku CD-R nebo z USB	15

---

<b>8</b>	<b>Specifikace výrobku</b>	15
----------	----------------------------	----

---

<b>9</b>	<b>Řešení problémů</b>	17
----------	------------------------	----

---

<b>10</b>	<b>Rejstřík</b>	18
-----------	-----------------	----

# 1 Oznámení

## Copyright



Be responsible  
Respect copyrights

Tento výrobek využívá technologii na ochranu proti kopírování, která je chráněna patenty registrovanými v USA a jinými právy na ochranu duševního vlastnictví společnosti Rovi Corporation. Zpětná analýza a dekompilace jsou zakázány.

## Autorská práva ve Spojeném království

Nahrávání a přehrávání materiálů může vyžadovat souhlas. Viz zákon Copyright Act z roku 1956 a zákony Performers Protection Act z let 1958 až 1972.

## Prohlášení o shodě



Výrobek vyhovuje zásadním požadavkům a dalším příslušným ustanovením směrnice 2006/95/ES (Nízké napětí) a 2004/108/ES (EMC).

## Pojistka elektrické sítě (pouze Velká Británie)

Tento výrobek je vybaven schválenou lisovanou zástrčkou. Pokud je nutné pojistku elektrické sítě vyměnit, je třeba ji nahradit pojistkou stejné hodnoty, jak je uvedeno na zástrčce (např. 10 A).

- 1 Sejměte kryt pojistky a vyjměte pojistku.
- 2 Náhradní pojistka musí vyhovovat normě BS 1362 a nést značku schválení ASTA. V případě ztráty pojistky ověřte správný typ u svého prodejce.
- 3 Nasaďte kryt pojistky zpět.

## Poznámka

- Podle směrnice EMC (2004/108/EC) nesmí zástrčka tohoto výrobku pro připojení k elektrické síti oddělit od napájecího kabelu.

## Ochranné známky



Vyrobeno s licencí od společnosti Dolby Laboratories. Dolby, Pro Logic a symbol dvojitého D jsou ochranné známky společnosti Dolby Laboratories.



DivX<sup>®</sup>, DivX Certified<sup>®</sup> a příslušná loga jsou registrované obchodní známky společnosti DivX, Inc. a jsou použity v souladu s licencí.

DIVX VIDEO: DivX<sup>®</sup> je formát digitálního videa vyvinutý společností DivX, Inc. Toto zařízení je oficiálně certifikováno jako přehrávač formátu DivX. Na webových stránkách [www.divx.com](http://www.divx.com) najdete další informace a softwarové nástroje ke konverzi souborů do formátu DivX.

DIVX VIDEO-ON-DEMAND: Abyste mohli přehrávat obsah DivX VOD (Video-on-Demand), je třeba toto zařízení certifikované pro formát DivX (DivX Certified<sup>®</sup>) zaregistrovat. Chcete-li vygenerovat registrační kód, přejděte v nabídce nastavení zařízení do části týkající se obsahu DivX VOD. Registraci dokončíte tím, že s tímto kódem přejdete na adresu [vod.divx.com](http://vod.divx.com), kde získáte další informace o obsahu DivX VOD.



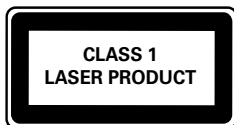
Logo Windows Media a Windows jsou obchodní známky nebo registrované obchodní známky společnosti Microsoft Corporation v USA a jiných zemích.



HDMI, logo HDMI a High-Definition Multimedia Interface jsou obchodní známky nebo registrované obchodní známky společnosti HDMI licensing LLC v USA a jiných zemích.



Loga USB-IF jsou ochranné známky společnosti Universal Serial Bus Implementers Forum, Inc.



### Regionální upozornění

Vystraha! Tento přístroj pracuje s laserovým paprskem. Při nesprávné manipulaci s přístrojem (v rozporu s tímto návodem) může dojít k nebezpečnému ozáření. Proto přístroj za chodu neotevírejte ani nesnímejte jeho kryty. Jakoukoli opravu vždy svěřte specializovanému servisu.

Nebezpečí! Při sejmutí krytů a odjištění bezpečnostních spínačů hrozí nebezpečí neviditelného laserového záření!

Chraňte se před přímým zásahem laserového paprsku.

Záruka: Pokud byste z jakéhokoli důvodu přístroj demontovali, vždy nejdříve vytáhněte síťovou zástrčku.

Přístroj chraňte před jakoukoli vlhkostí i před kapkami vody.

## 2 Důležité informace

Před použitím domácího kina si pozorně přečtěte všechny pokyny. Pokud v důsledku neuposlechnutí těchto pokynů dojde k poškození přístroje, záruka na přístroj zanikne.

### Bezpečnost

#### Nebezpečí požáru nebo úrazu elektrickým proudem!

- Výrobek ani jeho příslušenství nikdy nevystavuje dešti ani jinému působení vody. Do blízkosti výrobku nikdy neumísťujte nádoby s vodou, například vázy. Pokud se tekutiny rozlijí na výrobek nebo do něj, ihned jej odpojte od síťové zásuvky. obraťte se na středisko péče o zákazníky společnosti Philips a nechte výrobek před dalším užíváním zkontrolovat.
- Nikdy neumísťujte výrobek ani jeho příslušenství do blízkosti otevřeného ohně nebo jiných zdrojů tepla ani na přímé sluneční světlo.
- Nikdy nevkládejte žádné předměty do ventilačních nebo jiných otvorů na výrobku.
- Pokud je jako odpojovací zařízení použito síťové napájení nebo sdružovač, mělo by být odpojovací zařízení připraveno k použití.
- Před bouřkou odpojte výrobek od síťové zásuvky.
- Při odpojování napájecího kabelu vždy tahejte za zástrčku, nikdy za kabel.

#### Nebezpečí zkratu nebo požáru!

- Před připojením výrobku k síťové zásuvce ověřte, že její napětí se shoduje s údajem na zadní nebo spodní straně výrobku. Výrobek nikdy nepřipojujte k síťové zásuvce s jiným napětím.

#### Nebezpečí zranění nebo poškození domácího kina!

- Pro výrobky, které lze připevnit na stěnu, používejte pouze dodaný držák na stěnu. Držák připevňte na stěnu, která udrží celkovou hmotnost výrobku a držáku na stěnu. Společnost Koninklijke Philips Electronics N.V. nese žádnou odpovědnost za nesprávnou montáž na zeď, která bude příčinou nehody nebo zranění.

- Pro reproduktory se stojany použijte pouze dodané stojany. Stojany pevně připevněte k reproduktorům. Smontované stojany umístěte na hladký, rovný povrch, který udrží celkovou hmotnost reproduktoru a stojanu.
- Nepokládejte výrobek ani žádné jiné předměty na síťové žňůry nebo na jiné elektrické zařízení.
- Při převozu výrobku při teplotě nižší než 5 °C jej před připojením k síťové zásuvce rozbalte a počkejte, dokud se jeho teplota nevyrovná teplotě v místnosti.
- Po otevření hrozí ozáření viditelným i neviditelným laserovým paprskem. Nevystavujte se ozáření.
- Nedotýkejte se optiky uvnitř podavače disku.

#### Nebezpečí přehřátí!

- Nikdy výrobek neumísťujte do uzavřených prostorů. Po všech stranách výrobku ponechte vždy volný prostor nejméně 10 cm (z důvodu zajištění proudění vzduchu). Zajistěte, aby nedošlo k zakrytí ventilačních otvorů na výrobku závěsy nebo jinými předměty.

#### Nebezpečí kontaminace!

- Nekombinujte různé baterie (staré a nové nebo uhlíkové a alkalické apod.).
- Pokud jsou baterie vybité nebo pokud nebudete dálkový ovladač delší dobu používat, vyjměte je.
- Baterie obsahují chemikálie, proto by se měly likvidovat odpovídajícím způsobem.

## Péče o výrobek

- Do podavače disku nekládejte jiné předměty než disky.
- Do podavače disků nekládejte zkroucené či poškrábané disky.
- Pokud produkt po delší dobu nepoužíváte, vyjměte disky z podavače disků.
- K čištění výrobku používejte pouze utěrku z mikrovláken.

## Likvidace starého výrobku a baterií



Výrobek je navržen a vyroben z vysoce kvalitního materiálu a součástí, které lze recyklovat a znovu používat.



Pokud je výrobek označen tímto symbolem přeškrtnutého kontejneru, znamená to, že podléhá směrnici EU 2002/96/ES. Zjistěte si informace o místním systému sběru tříděného odpadu elektrických a elektronických výrobků.

Postupujte podle místních nařízení a nelikvidujte staré výrobky spolu s běžným komunálním odpadem.

Správnou likvidací starého výrobku pomůžete předejít možným negativním dopadům na životní prostředí a zdraví lidí.



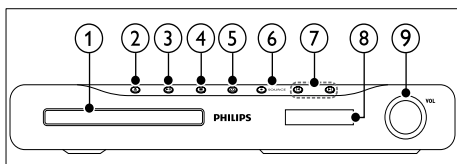
Výrobek obsahuje baterie podléhající směrnici EU 2006/66/ES, které nelze odkládat do běžného komunálního odpadu.

Informujte se o místních pravidlech sběru tříděného odpadu baterií, protože správnou likvidací starého výrobku pomůžete předejít možným negativním dopadům na životní prostředí a zdraví lidí.

## 3 Vaše domácí kino

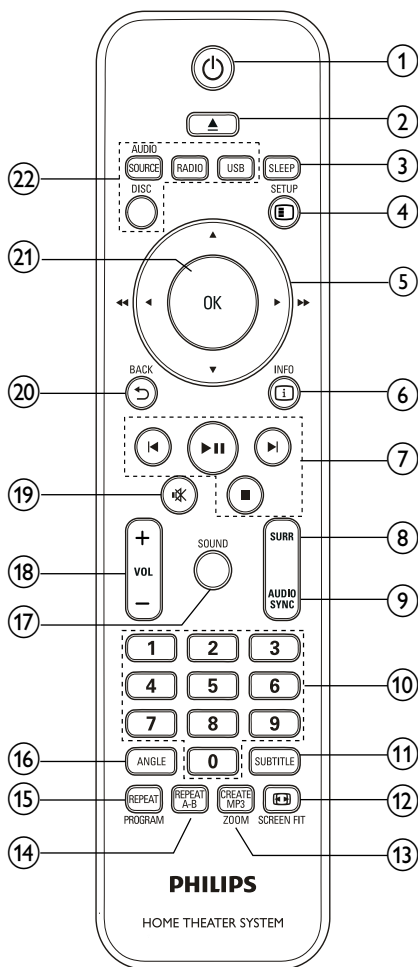
Gratulujeme k nákupu a vítáme Vás mezi uživateli výrobků společnosti Philips! Chcete-li využívat všech výhod podpory nabízené společností Philips, zaregistrujte své domácí kino na stránkách [www.philips.com/welcome](http://www.philips.com/welcome).

### Hlavní jednotka



- 1 Podavač disku
- 2 ▲ (Otevřít/Zavřít)  
Otevírá/uzavírá podavač disku
- 3 ►|| (Přehrát/Pozastavit)  
Spuštění, pozastavení nebo pokračování v přehrávání.
- 4 ■ (Stop)
  - Zastavení přehrávání.
  - V režimu rádia smaže aktuální přednastavenou rádiovou stanici.
- 5 ⏻ (Pohotovostní režim – zapnuto)  
Zapnutí domácího kina nebo přepnutí do pohotovostního režimu.
- 6 SOURCE  
Výběr zdroje zvuku/obrazu pro domácí kino.
- 7 ◀/▶
  - Přechod na předchozí nebo následující stopu, kapitolu nebo soubor.
  - V režimu radiopřijímače vybere předvolbu rádiové stanice.
- 8 Panel displeje
- 9 Ovládací kolečko hlasitosti

### Dálkový ovladač



- 1 ⏻ (Pohotovostní režim – zapnuto)  
Zapnutí domácího kina nebo přepnutí do pohotovostního režimu.
- 2 ▲ OPEN/CLOSE  
Otevírá/uzavírá podavač disku
- 3 SLEEP  
Přepne domácí kino do pohotovostního režimu po volbě nastaveného času.
- 4 ⏸ SETUP  
Otevírá nebo zavírá nabídku Nastavení.

- ⑤ **▲▼◀▶ (Navigační tlačítka)**
- Procházení nabídkami.
  - V režimu videa stisknutím doleva nebo doprava spustíte rychlý posun vzad nebo vpřed.
  - V režimu rádia stisknutím doleva nebo doprava spustíte hledání rádiové stanice; stisknutím nahoru nebo dolů vyladíte rádiovou frekvenci.
- ⑥ **ℹ INFO**  
Zobrazení informací o přehrávaném obsahu.
- ⑦ **Tlačítka přehrávání**  
Ovládání přehrávání.
- ⑧ **SURR (Prostorový zvuk)**  
Přepínání na prostorový nebo stereofonní zvuk.
- ⑨ **AUDIO SYNC**
- Vybírá jazyk zvuku nebo kanál.
  - Stisknutím a podržením provedete synchronizaci audia s videem. Použijte tlačítka +/-.
- ⑩ **Číselná tlačítka**  
Umožňuje výběr položky pro přehrávání.
- ⑪ **SUBTITLE**  
Výběr jazyka titulků pro video.
- ⑫ **📺 SCREEN FIT**  
Přizpůsobí formát obrazu obrazovce televizoru.
- ⑬ **CREATE MP3/ZOOM**
- Otevírá nabídku pro vytváření souborů MP3.
  - Slouží k přiblížení scény videa nebo snímku.
- ⑭ **REPEAT A-B**  
Slouží k označení dvou bodů v kapitole nebo stopě pro opakované přehrávání, nebo režim opakování vypne.
- ⑮ **REPEAT / PROGRAM**
- Vybírá či vypíná režim opakování.
  - V režimu radiopřijímače slouží k naprogramování rádiových stanic.
- ⑯ **ANGLE**  
Zobrazení možností pro různé úhly kamery.
- ⑰ **SOUND**  
Výběr režimu zvuku.
- ⑱ **VOL +/-**  
Slouží ke zvýšení nebo snížení hlasitosti.
- ⑲ **🔊 (Ztlumit)**  
Ztlumí nebo obnoví hlasitost.
- ⑳ **↶ BACK**  
Návrat na předchozí obrazovku nabídky.
- ㉑ **OK**  
Potvrzení zadání nebo výběr.
- ㉒ **Tlačítka zdroje**
- **AUDIO SOURCE:** Vybírá zdroj vstupu zvuku.
  - **RADIO:** Přepne do režimu radiopřijímače VKV.
  - **USB:** Přepnutí na paměťové zařízení USB.
  - **DISC:** Přepíná na zdroj disku.



## 4 Připojení domácího kina

Tato část popisuje připojení domácího kina k televizoru a k dalším zařízením. Základní připojení domácího kina s příslušenstvím je popsáno ve stručném návodu k rychlému použití. Komplexní interaktivní nápovědu naleznete na webových stránkách [www.connectivityguide.philips.com](http://www.connectivityguide.philips.com).

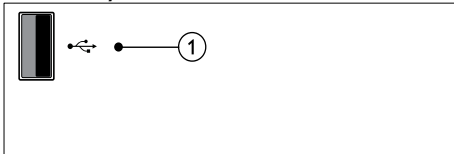
### Poznámka

- Identifikační informace a hodnocení od dodavatele naleznete na zadní straně produktu.
- Před provedením nebo změnou libovolného připojení zkontrolujte, zda jsou všechna zařízení odpojena od síťové zásuvky.

## Konektory

Připojení ostatních zařízení k domácímu kinu.

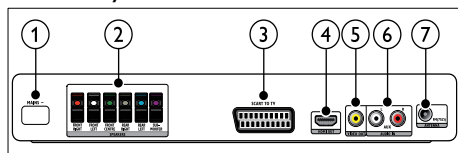
### Konektory na boku



#### ① (USB)

Vstup pro zvuk, video nebo obrázky z paměťového zařízení USB.

### Konektory vzadu



#### ① AC MAINS~

Připojení k napájení.

#### ② SPEAKERS

Připojení k dodaným reproduktorům a subwooferu.

#### ③ SCART TO TV

Slouží k připojení ke vstupu scart na televizoru.

#### ④ HDMI OUT

Připojení ke vstupu HDMI na televizoru.

#### ⑤ VIDEO OUT

Připojení ke vstupu kompozitního videa na televizoru.

#### ⑥ AUDIO IN-AUX

Připojení k analogovému výstupu zvuku na televizoru nebo analogovém zařízení.

#### ⑦ FM ANTENNA

Připojení k anténě VKV pro příjem rádia.

## Připojení k televizoru

Připojte domácí kino přímo k televizoru pomocí jednoho z následujících konektorů (postupně od nejvyšší po základní kvalitu obrazu):

#### ① HDMI

#### ② SCART

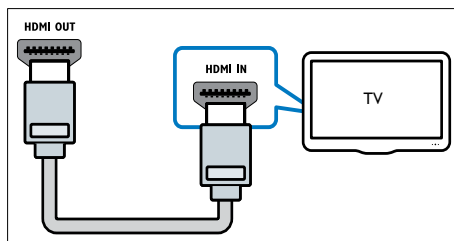
#### ③ Kompozitní video

### Možnost 1: Připojení k televizoru pomocí rozhraní HDMI

### Poznámka

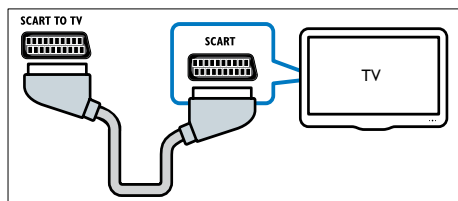
- Je-li televizor s vysokým rozlišením (HDTV) vybaven konektorem DVI, připojte jej prostřednictvím adaptéru rozhraní HDMI/DVI.

(Kabel není součástí dodávky)



## Možnost 2: Připojení k TV pomocí konektoru Scart

(Kabel není součástí dodávky)

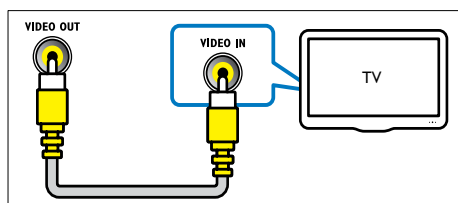


## Možnost 3: Připojení k televizoru pomocí rozhraní kompozitního videa (CVBS)



### Poznámka

- Kabel nebo konektor kompozitního videa může být označen **AV IN**, **VIDEO IN**, **COMPOSITE** nebo **BASEBAND**.



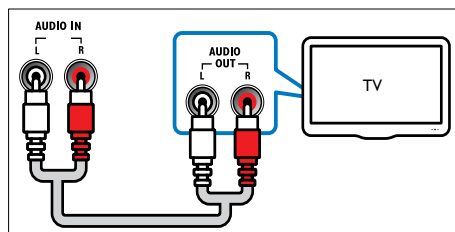
## Připojení zvuku z televizoru nebo jiných zařízení

Domácí kino můžete používat k přehrávání zvuku z televizoru nebo jiných zařízení, například kabelového přijímače.



### Tip

- Stisknutím tlačítka **AUDIO SOURCE** vyberte výstup zvuku pro příslušné připojení.



## 5 Použití domácího kina

Tato část popisuje použití domácího kina k přehrávání médií z širokého spektra zdrojů.

### Dříve než začnete

Zkontrolujte, zda je splněno následující:

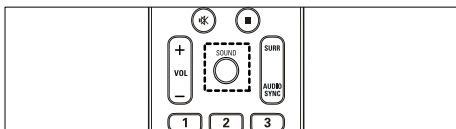
- Jsou provedena všechna potřebná připojení a je dokončeno nastavení popsané ve Stručném návodu k rychlému použití.
- Přepněte televizor na správný zdroj odpovídající domácímu kinu.

### Zvolte zvuk

Tato část popisuje volbu ideálního zvuku pro určitý typ obrazu nebo hudby.

#### Změna režimu zvuku

Výběr předdefinovaných režimů zvuku pro určité typy obrazu nebo hudby.

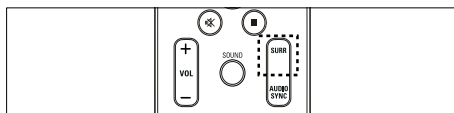


Opakovaným stisknutím tlačítka **SOUND** lze procházet dostupnými zvukovými režimy.

Zvukový režim	Popis
<b>ACTION / ROCK</b>	Zvýšení úrovně nízkých a vysokých frekvencí. Ideální pro akční filmy, rockovou a populární hudbu.
<b>DRAMA / JAZZ</b>	Zřetelná reprodukce středních a vysokých frekvencí. Ideální pro inscenace a jazzovou hudbu.
<b>CONCERT/ CLASSIC</b>	Neutrální zvuk. Ideální pro živé koncerty a klasickou hudbu.
<b>SPORTS</b>	Střední úroveň středních frekvencí a prostorových efektů zajišťujících srozumitelnost hlasů a zprostředkování atmosféry sportovního přenosu.
<b>NIGHT</b>	Režim dynamicky řízeného zvuku vhodný pro sledování filmů nebo pro nerušivou hudbu v pozadí.

#### Změna režimu prostorového zvuku

Pomocí různých režimů prostorového zvuku získáte vtahující zvukový zážitek.



Opakovaným stisknutím tlačítka **SURR** lze procházet dostupnými režimy prostorového zvuku.

Možnost	Popis
<b>MULTI-CHANNEL</b>	Pohlující vícekanálový zvuk zajistí dokonalejší filmový zážitek.
<b>STEREO</b>	Dvoukanálový stereofonní zvuk. Ideální pro poslech hudby.

## Přehrávání disku

Domácí kino umožňuje přehrávat široké spektrum disků, včetně videodisků, zvukových disků a smíšených médií (například disk CD-R obsahující obrázky ve formátu JPEG a hudbu ve formátu MP3).

- 1 Vložte disk do domácího kina.
- 2 Stiskněte tlačítko **DISC**.  
↳ Disk se začne přehrávat nebo se zobrazí hlavní nabídka disku.
- 3 Přehrávání můžete ovládat pomocí následujících tlačítek:

Tlačítko	Akce
<b>Navigační tlačítka</b>	Procházení nabídkami.
<b>OK</b>	Potvrdí zadání nebo výběr.
<b>▶  </b>	Spuštění, pozastavení nebo pokračování v přehrávání.
<b>■</b>	Zastavení přehrávání.
<b>◀ / ▶</b>	Přechod na předchozí nebo následující stopu, kapitolu nebo soubor.
<b>◀◀ / ▶▶</b>	Rychlý posun vzad nebo rychlý posun vpřed. Rychlost vyhledávání změníte opakovaným stisknutím tlačítka.
<b>ZOOM</b>	Slouží k přiblížení scény videa nebo snímku.
<b>REPEAT A-B</b>	Slouží k označení dvou bodů v kapitole nebo stopě pro opakované přehrávání, nebo režim opakování vypne.
<b>◻</b> <b>SCREEN FIT</b>	Přizpůsobí formát obrazu obrazovce televizoru.

### Použití nastavení videa

Při sledování videa máte přístup k několika užitečným funkcím.

#### Poznámka

- Dostupná nastavení videa závisí na zdroji videa.

Tlačítko	Akce
<b>▲ / ▼</b>	Pomalé vyhledávání dozadu nebo dopředu. Rychlost vyhledávání změníte opakovaným stisknutím tlačítka. U disků VCD/SVCD není pomalé vyhledávání vzad dostupné.
<b>AUDIO SYNC</b>	Vybírá jazyk zvuku nebo kanál.
<b>SUBTITLE</b>	Výběr jazyka titulků pro video.
<b>◻</b> <b>INFO</b>	Zobrazení informací o přehrávaném obsahu.
<b>REPEAT</b>	Opakování kapitoly nebo titulu.
<b>ANGLE</b>	Zobrazení možností pro různé úhly kamery.

### Použití možností obrázku

Přístup k několika užitečným funkcím při sledování obrázků.

Tlačítko	Akce
<b>▲ / ▼</b>	Převrátí fotografii visle či vodorovně.
<b>◀ / ▶</b>	Otočení obrázku proti směru nebo po směru hodinových ručiček.
<b>◀ / ▶</b>	Přeskočení na předchozí nebo následující obrázek.
<b>REPEAT</b>	Opakování jednoho souboru ve složce nebo celé složky.
<b>◻</b> <b>INFO</b>	Zobrazení fotoalb v přehledu náhledů.

### Použití nastavení zvuku

Při přehrávání zvuku máte přístup k několika užitečným funkcím.

Tlačítko	Akce
<b>REPEAT</b>	Opakování stopy nebo celého disku.

## Přehrávání z paměťového zařízení USB

Televizor je dodáván s konektorem USB, který umožňuje prohlížení fotografií, poslech hudby nebo sledování filmů uložených na paměťovém zařízení USB.

- 1 K domácímu kinu připojte paměťové zařízení USB.
- 2 Stiskněte tlačítka **USB**.  
↳ Zobrazí se prohlížeč obsahu.
- 3 Vyberte soubor a stiskněte tlačítka **OK**.
- 4 Přehrávání (viz 'Přehrávání disku' na straně 10) lze ovládat pomocí tlačítek pro přehrávání.



### Poznámka

- Pokud nelze paměťové zařízení USB do konektoru zasunout, použijte prodlužovací kabel USB.
- Domácí kino nepodporuje digitální fotoaparáty, které potřebují k zobrazení fotografií počítačový program.
- Paměťové zařízení USB musí být naformátováno systémem souborů FAT nebo DOS a kompatibilní s normou pro velkokapacitní paměťová zařízení.

## Další funkce pro přehrávání z disku nebo paměťového zařízení USB

Pro přehrávání obrazu a zvuku z disků nebo paměťových zařízení USB je k dispozici několik pokročilých funkcí.

### Přehrávání prezentace s hudbou

Přehrávání hudby a obrázků současně, čímž se vytvoří hudební prezentace. Soubory musí být uloženy na téžme disku nebo zařízení USB.

- 1 Vyberte složku s hudbou a stiskněte tlačítka **OK**.
- 2 Stiskněte tlačítka **↩ BACK** a přejděte do složky s obrázky.
- 3 Vyberte obrázek a stisknutím tlačítka **OK** spusťte prezentaci.

- 4 Stisknutím tlačítka **■** prezentaci ukončíte.
- 5 Stisknutím tlačítka **■** zastavte přehrávání hudby.

### Synchronizace zvuku a obrazu

Pokud zvuk není synchronní s obrazem, můžete nastavit zpoždění zvuku tak, aby zvuk obrazu odpovídal.

- 1 Stiskněte a podržte tlačítka **AUDIO SYNC**, dokud se na panelu displeje nezobrazí zpráva o synchronizaci audia.
- 2 Během pěti sekund synchronizujte pomocí tlačítek **+/-** audio s videem.

### Rychlý přechod na konkrétní čas

Rychlý přechod na určité místo videa zadáním času scény.

- 1 Během přehrávání videa stiskněte tlačítka **ⓘ INFO**.
- 2 Stisknutím tlačítka **Navigační tlačítka** a **OK** zvolte možnost:
  - **[Čas TT]** : Čas titulu.
  - **[Čas k.]** : Čas kapitoly.
  - **[Čas disku]** : Čas disku.
  - **[Čas stopy]** : Čas stopy.
- 3 Zadejte čas scény a poté stiskněte tlačítka **OK**.

### Přehrávání rádia

Domácí kino může uložit až 40 rádiových stanic.

- 1 Zkontrolujte, zda je připojena anténa VKV.
- 2 Stiskněte tlačítka **RADIO**.  
↳ Pokud jste dosud nenainstalovali žádné rádiové stanice, zobrazí se na panelu displeje zpráva **'AUTO INSTALL...PRESS PLAY'**. Stiskněte tlačítka **▶ II**.
- 3 Přehrávání můžete ovládat pomocí následujících tlačítek:

Tlačítko	Akce
◀ / ▶	Výběr předvolby rádiové stanice.
◀◀ / ▶▶	Vyhledání rádiové stanice.
▲ ▼	Jemné doladění rádiové frekvence.
■	Stisknutím a přidržením tlačítka předvolbu rádiové stanice vymažete. Stisknutím zastavíte instalaci rádiových stanic.
<b>PROGRAM</b>	Ručně: Jedním stisknutím zpřístupníte režim programu, opětovným stisknutím rádiovou stanici uložíte. Automaticky: Stiskněte a podržte po pět sekund, dojde k přeinstalaci rádiových stanic.

### Poznámka

- Příjem v pásmu středních, dlouhých a krátkých vln a digitální rozhlasové vysílání nejsou podporovány.
- Pokud není detekován signál stereofonního vysílání, zobrazí se výzva k opětovné instalaci rádiových stanic.
- Chcete-li dosáhnout co nejlepšího příjmu, umístěte anténu z dosahu televizoru nebo jiných zdrojů elektromagnetického záření.

## Přehrávání zvuku z televizoru nebo jiných zařízení

Opakovaným stisknutím tlačítka **AUDIO SOURCE** vyberte výstup zvuku pro připojené zařízení (viz 'Připojení zvuku z televizoru nebo jiných zařízení' na straně 8).

## Vytváření souborů MP3

Domácí kino lze použít k převedení disků CD na audiosoubory MP3.

- 1 Vložte do domácího kina disk CD (CDDA/HDCD).
- 2 K domácímu kinu připojte paměťové zařízení USB.
- 3 Během přehrávání audia stiskněte tlačítko **CREATE MP3**.

- 4 Vyberte možnost **[Ano]** a potvrďte ji tlačítkem **OK**.

CREATE MP3			
OPTIONS		TRACK	
Speed	Normal	<input type="radio"/> Track01	04:14
Bitrate	128kbps	<input type="radio"/> Track02	04:17
CRT ID3	Yes	<input type="radio"/> Track03	03:58
Device	USB1	<input type="radio"/> Track04	04:51
SUMMARY		<input type="radio"/> Track05	03:53
		<input type="radio"/> Track06	04:09
Select Track	0	<input type="radio"/> Track07	04:38
Time	00:00		▼
Start	Exit	Select All	Deselect All

- 5 V panelu **[MOŽNOSTI]** vyberte nastavení a stiskněte tlačítko **OK**.

- **[Rychlost]** : Výběr rychlosti zápisu souboru.
- **[Př. rychlost]** : Výběr kvality převodu.
- **[Text na ID3]** : Zkopírování informace o stopách do souborů MP3.
- **[Zařízení]** : Výběr zařízení USB, na které si přejete ukládat soubory MP3.

- 6 Stisknutím tlačítka **▶** získáte přístup k panelu **[STOPA]**.

- 7 Vyberte audio stopu a stiskněte tlačítko **OK**.

- **[Vybrat vše]** : Výběr všech stop.
- **[Zruš.vyb.všeho]** : Zrušení výběru všech stop.

- 8 V nabídce převodu vyberte možnost **[Spus.]** a stiskněte tlačítko **OK**.

↳ Na paměťovém zařízení USB je vytvořena nová složka pro uložení všech nových audiosouborů MP3.

- Nabídku ukončíte výběrem možnosti **[Ukončit]** a stisknutím tlačítka **OK**.

### Poznámka

- Během probíhajícího převodu nemačkejte žádná tlačítka.
- Disky DTS CD a disky chráněné proti kopírování nelze konvertovat.
- Na paměťové zařízení USB chráněné proti zápisu nebo chráněné heslem nelze soubory MP3 ukládat.

## 6 Změna nastavení

Tato část popisuje změnu nastavení domácího kina.

### ! Výstraha

- Většina nastavení je již konfigurována na hodnotu, která je pro domácí kino nejvhodnější. Nemáte-li ke změně nastavení konkrétní důvod, doporučujeme ponechat výchozí hodnoty.

### Přístup do nabídky nastavení

- 1 Stiskněte tlačítko **SETUP**.  
↳ Zobrazí se následující nabídka.

Symbol	Popis
	[Všeob. nast.]
	[Nast. zvuku]
	[Nast. obrazu]
	[Nastavení preferencí]

- 2 Vyberte nabídku nastavení a stiskněte tlačítko **OK**.  
Informace o změnách nastavení domácího kina naleznete v následujících částech.
- 3 Stisknutím tlačítka **BACK** se vrátíte k předchozí nabídce, stisknutím tlačítka **SETUP** nabídku ukončíte.

### ☰ Poznámka

- Nastavení, které je zobrazeno šedě, nelze změnit.

### Změna obecných nastavení

- 1 Stiskněte tlačítko **SETUP**.
- 2 Vyberte možnost **[Všeob. nast.]** a stiskněte tlačítko **OK**.
- 3 Můžete vybrat a upravit následující nastavení:

- **[Zámek disku]** : Slouží k omezení přehrávání disku. K odemknutí disku je před zahájením přehrávání vyžadováno heslo (kód PIN).
- **[Ztlumení displeje]** : Změna jasu displeje.
- **[Jazyk OSD]** : Výběr jazyka nabídky na obrazovce.
- **[Spořič obr.]** : Aktivace či deaktivace režimu spořiče obrazovky. Pokud je aktivován, spořič obrazovky se zapne po 10 minutách nečinnosti (například v režimu pozastavení nebo zastavení).
- **[Časovač vypnutí]** : Nastavení časovače pro přepnutí domácího kina do pohotovostního režimu po uplynutí nastavené doby.
- **[Aut. poh. režim]** : Aktivace či deaktivace automatického pohotovostního režimu. Pokud je aktivován, přepne se domácí kino do pohotovostního režimu po 30 minutách nečinnosti (například v režimu pozastavení nebo zastavení).
- **[Kód DivX(R) VOD]** : Zobrazení registračního kódu DivX pro domácí kino.

- 4 Stisknutím tlačítka **OK** volbu potvrďte.

### ☰ Poznámka

- Před zakoupením videosouborů DivX a jejich přehráváním na domácím kině zaregistrujte domácí kino na webových stránkách [www.divx.com](http://www.divx.com) pomocí kódu DivX VOD.

### Změna nastavení zvuku

- 1 Stiskněte tlačítko **SETUP**.
- 2 Vyberte možnost **[Nast. zvuku]** a stiskněte tlačítko **OK**.
- 3 Můžete vybrat a upravit následující nastavení:
  - **[Hlasitost reproduktorů]** : Nastavení hlasitosti každého reproduktoru pro ideální vyvážení zvuku.
  - **[Prodleva reproduktorů]** : Nastavení časové prodlevy pro střední a zadní reproduktory za účelem rovnoměrného přenosu zvuku ze všech reproduktorů.
  - **[HDMI Audio]** : Aktivace či deaktivace výstupu zvuku HDMI pro TV.


- **[Synch. zvuku]** : Slouží k nastavení časové prodlevy pro výstup zvuku při přehrávání videodisku.
- **[Prologic II Mode]** : Volba prostorového zvuku 5.1, vhodného pro hudbu nebo video.

4 Stisknutím tlačítka **OK** volbu potvrďte.

#### Poznámka

- Chcete-li upravovat nastavení související s rozhraním HDMI, musí být televizor připojen pomocí kabelu HDMI.

## Změna nastavení videa

- 1 Stiskněte tlačítka  **SETUP**.
- 2 Vyberte možnost **[Nast. obrazu]** a stiskněte tlačítka **OK**.
- 3 Můžete vybrat a upravit následující nastavení:


- **[Systém TV]** : Volba televizního systému kompatibilního s televizorem.
- **[Displej TV]** : Výběr formátu zobrazení tak, aby byl přizpůsoben televizní obrazovce.
- **[Nastavení obr.]** : Výběr předdefinovaného nastavení barev.
- **[Nastavení HDMI]** : Slouží k výběru rozlišení videa HDMI a formátu širokoúhlé obrazovky televizoru. Možnost širokoúhlého zobrazení je k dispozici pouze u širokoúhlého nastavení zobrazení TV ve formátu 16:9.
- **[JPEG v HD]** : Aktivace či deaktivace zobrazování obrázků JPEG ve vysokém rozlišení.

4 Stisknutím tlačítka **OK** volbu potvrďte.

#### Poznámka

- Automaticky je vybráno nejvhodnější nastavení pro televizor. Pokud potřebujete nastavení změnit, ujistěte se, zda televizor nové nastavení podporuje.
- Některá nastavení videa závisí na zdroji videa, zkontrolujte tedy, zda disk a televizor toto nastavení nebo funkci podporují.
- Chcete-li upravovat nastavení související s rozhraním HDMI, musí být televizor připojen pomocí kabelu HDMI.

## Změna nastavení preferencí

- 1 Stiskněte tlačítka  **SETUP**.
- 2 Vyberte možnost **[Nastavení preferencí]** a stiskněte tlačítka **OK**.

3 Můžete vybrat a upravit následující nastavení:

- **[Audio]** : Výběr jazyka zvuku pro obraz.
- **[Titulek]** : Výběr jazyka titulků pro video.
- **[Nabídka Disc]** : Výběr jazyka nabídky pro video disk.
- **[Rodičovský]** : Omezení přístupu k diskům, na nichž bylo nahráno hodnocení. Chcete-li přehrávat všechny disky bez ohledu na hodnocení, vyberte úroveň „8“.
- **[PBC]** : Nastavení zobrazení nebo přeskočení nabídky obsahu u disků VCD a SVCD.
- **[Zobrazení MP3/JPEG]** : Slouží k zobrazení složek se soubory MP3/JPEG, nebo všech souborů.
- **[Heslo]** : Nastavení nebo změna kódu PIN umožňujícího přehrávání disku s omezením. Pokud kód PIN nemáte nebo jste jej zapoměli, zadejte „0000“.
- **[Titulky DivX]** : Výběr znakové sady podporující titulky DivX.
- **[Informace o verzi]** : Zobrazení verze softwaru domácího kina.
- **[Výchozí]** : Obnovení výchozích nastavení domácího kina naprogramovaných ve výrobě.

4 Stisknutím tlačítka **OK** volbu potvrďte.

#### Poznámka


- Není-li k dispozici preferovaný jazyk disku, můžete v seznamu vybrat nabídku **[Jiné]** a zadat čtyřciferný kód jazyka, který lze nalézt na zadní straně tohoto manuálu.
- Pokud vyberete jazyk, který není na disku k dispozici, použijte domácí kino výchozí jazyk disku.
- Zámek disku, heslo (kód PIN) a nastavení rodičovského zámku nelze resetovat na výchozí hodnoty.



## 7 Aktualizace softwaru

Chcete-li zjistit dostupnost nových aktualizací, srovnejte aktuální verzi softwaru domácího kina s nejnovější verzí softwaru (je-li k dispozici) na webové stránce společnosti Philips.

### Ověření verze softwaru

- 1 Stiskněte tlačítko  **SETUP**.
- 2 Stiskněte možnosti **[Nastavení preferencí]** > **[Informace o verzi]** a poté tlačítko **OK**.  
↳ Zobrazí se verze softwaru.

### Aktualizace softwaru z disku CD-R nebo z USB

- 1 Zkontrolujte nejnovější verzi softwaru na webové stránce [www.philips.com/support](http://www.philips.com/support).
  - Vyhledejte příslušný model a klepněte na možnost 'software a ovladače'.
- 2 Software stáhněte na disk CD-R nebo paměťové zařízení USB.
- 3 Vložte disk CD-R nebo připojte paměťové zařízení USB k domácímu kinu.
- 4 Postupujte podle pokynů na televizoru a potvrďte provedení aktualizace.
  - ↳ Po dokončení se domácí kino automaticky vypne a opět zapne.
- Pokud se tak nestane, odpojte na několik sekund síťovou šňůru a poté ji opět připojte.

#### Výstraha

- Po dobu aktualizace softwaru nevypínejte napájení ani nevyjímáte disk CD-R nebo paměťové zařízení USB, mohli byste domácí kino poškodit.

## 8 Specifikace výrobku

### Poznámka

- Specifikace a návrh podléhají změnám bez předchozího upozornění.

### Kód oblasti

Podporované oblasti jsou uvedeny na štítku s typovými údaji na zadní nebo spodní části domácího kina

Country	DVD
Europe, United Kingdom	 
Asia Pacific, Taiwan, Korea	 
Latin America	 
Australia, New Zealand	 
Russia, India	 
China	 

### Média pro přehrávání

DVD-Video, DVD+R+RW, DVD-R/-RW, DVD+R DL, CD-R/CD-RW, Audio CD, Video CD/SVCD, Picture CD, MP3-CD, WMA-CD, DivX-CD, paměťové zařízení USB

### Formát souboru

- Audio: .mp3, .wma
- Video: .divx, .divx ultra, .mpeg, .mpg
- Obrázky: .jpeg, .jpg

### Zesilovač

- Celkový výstupní výkon:
  - HTS3510: 300 W RMS (THD 30 %)
  - HTS3520: 600 W RMS (THD 30 %)
- Kmitočtová charakteristika: 20 Hz–20 kHz
- Odstup signál/šum: >65 dB (CCIR) / (posouzení A)
- Vstupní citlivost:
  - AUX: 2 V

## Videí

- Systém signálu: PAL / NTSC
- Výstup rozhraní HDMI: 480i/576i, 480p/576p, 720p, 1080i, 1080p

## Audio

- Vzorkovací frekvence:
  - MP3: 32 kHz, 44,1 kHz, 48 kHz
  - WMA: 44,1 kHz, 48 kHz
- Konstantní přenosová rychlost:
  - MP3: 32–320 kb/s
  - WMA: 64–192 kb/s

## Rádio

- Rozsah ladění: VKV 87,5–108 MHz (50 kHz)
- Odstup signál/šum: VKV 50 dB
- Kmitočtová charakteristika: VKV 180 Hz–10 kHz

## USB

- Kompatibilita: Vysokorychlostní připojení USB (2.0)
- Podpora tříd: UMS (třída velkokapacitní paměťová zařízení USB)
- Systém souborů: FAT12, FAT16, FAT32
- Maximální podporovaná velikost paměti: <160 GB

## Hlavní jednotka

- Napájení: 220–240 V; ~50 Hz
- Příkon:
  - HTS3510: 60 W
  - HTS3520: 100 W
- Spotřeba energie v pohotovostním režimu: ≤0,9 W
- Rozměry (Š × V × H): 360 × 58 × 320 (mm)
- Hmotnost: 2,84 kg

## Subwoofer

- Impedance: 8 ohmů
- Vínutí reproduktoru: 165 mm (6,5") basový reproduktor
- Rozměry (Š × V × H): 122,6 × 307 × 369 (mm)
- Hmotnost: 3,84 kg
- Délka kabelu: 3 m

## Reproduktory

- Systém: širokopásmové satelity
- Impedance reproduktorů: 8 ohmů (střední), 4 ohmů (přední/zadní)
- Vínutí reproduktorů: 3" širokopásmové
- Kmitočtová charakteristika: 150 Hz–20 kHz
- Rozměry (Š × V × H):
  - Střední: 160,9 × 95 × 92 (mm)
  - Přední/zadní: 95 × 160,9 × 87 (mm)

- Hmotnost:
  - Centrum: 0,77 kg
  - HTS3510 – Přední/zadní: 0,56 kg/každý
  - HTS3520 – Přední/zadní: 0,68 kg/každý
- Délka kabelu:
  - Střední: 2 m
  - Přední: 3 m
  - Zadní: 10 m

## Specifikace laseru

- Typ: Polovodičový laser GaAlAs (CD)
- Vlnová délka: 645–665 nm (DVD), 770–800 nm (CD)
- Výstupní výkon: 6 mW (DVD), 7 mW (VCD/CD)
- Divergence paprsků: 60 stupňů.

## 9 Řešení problémů



### Varování

- Nebezpečný úraz elektrickým proudem. Nikdy neodstraňujte kryt výrobku.

Pokud chcete zachovat platnost záruky, neopravujte výrobek sami.

Jestliže dojde k problémům s tímto výrobkem, zkontrolujte před vyžádáním servisu následující body. Pokud problém stále není vyřešen, zaregistrujte výrobek a získejte podporu na adrese [www.philips.com/welcome](http://www.philips.com/welcome).

Jestliže se obrátíte na společnost Philips, budete požádáni o číslo modelu a sériové číslo vašeho výrobku. Číslo modelu a sériové číslo se nacházejí na spodní straně výrobku. Napište si čísla sem:

Model No. (číslo modelu)

Serial No. (sériové číslo)

### Hlavní jednotka

#### Tlačítka domácího kina nefungují.

- Na několik minut odpojte domácí kino ze síťové zásuvky a poté je znovu zapojte.

### Obraz

#### Žádný obraz.

- Zkontrolujte, zda je televizor přepnutý na správný zdroj odpovídající domácímu kinu.
- Jestliže k této situaci dojde při změně systému televizního příjmu, přepněte na výchozí režim: 1) Stisknutím tlačítka **▲** otevřete podavač disku. 2) Stiskněte **Číselná tlačítka, 3'**.
- Jestliže k této situaci dojde při zapnutí režimu Progressive Scan, přepněte na výchozí režim: 1) Stisknutím tlačítka **▲** otevřete podavač disku. 2) Stiskněte **Číselná tlačítka, 1'**.

#### Žádný obraz při připojení přes rozhraní HDMI.

- Zkontrolujte, zda kabel rozhraní HDMI není poškozený. Vyměňte kabel HDMI za nový.
- Jestliže k této situaci dojde při změně rozlišení videa HDMI, přepněte jej do jeho výchozího režimu: 1) Stisknutím tlačítka **▲** otevřete podavač disku. 2) Stiskněte **Číselná tlačítka, 1'**.

### Zvuk

#### Žádný zvuk.

- Zkontrolujte, zda jsou připojeny audio kabely a vyberte správný zdroj vstupu (například **AUDIO SOURCE**) pro zařízení, ze kterého chcete přehrávat.

#### Žádný zvuk při připojení přes rozhraní HDMI.

- Při připojení nemusíte slyšet žádný zvuk, pokud připojené zařízení není kompatibilní s ochranou HDCP (High-bandwidth Digital Content Protection) nebo pokud je kompatibilní pouze s rozhraním DVI. Použijte analogové nebo digitální připojení zvuku.
- Zkontrolujte, zda možnost **[HDMI Audio]** je aktivována.

#### Při sledování televizního programu není slyšet zvuk.

- Připojte audio kabel ze vstupu zvuku na domácím kině k výstupu zvuku na televizoru a opakovaným stisknutím tlačítka **AUDIO SOURCE** vyberte správný zdroj zvuku.

#### Zkreslený zvuk nebo ozvěna.

- Pokud přehráváte zvuk prostřednictvím domácího kina, zkontrolujte, zda je zvuk televizoru ztlumen nebo nastaven na minimum.

#### Zvuk a obraz nejsou synchronizované.

- 1) Stiskněte a podržte tlačítka **AUDIO SYNC**. 2) Během pěti sekund stiskněte tlačítka **+/-**.

### Přehrávání

#### Disk nelze přehrát.

- Vyčistěte disk.
- Zkontrolujte, zda domácí kino příslušný disk (viz 'Specifikace výrobku' na straně 15) podporuje.
- Ověřte, zda domácí kino podporuje kód oblasti disku DVD.
- U disků DVD±RW nebo DVD±R zkontrolujte, zda je disk finalizován.

#### Nelze přehrávat soubory DivX video

- Zkontrolujte, zda je soubor DivX kódovacím zařízením DivX zakódovaný na základě režimu 'Home Theater Profile' (Profil domácího kina).
- Zkontrolujte, zda je soubor DivX video úplný.

### Titulky DivX se nezobrazují správně.

- Zkontrolujte, zda se název souboru titulků shoduje s názvem souboru filmu.
- Vyberte správnou znakovou sadu: 1) Stiskněte tlačítko **SETUP** (.). 2) Vyberte položku **[Nastavení preferencí]**. 3) Vyberte položku **[Titulky DivX]**. 4) Vyberte podporovanou znakovou sadu. 5) Stiskněte tlačítko **OK**.

### Nelze přečíst obsah paměťového zařízení USB.

- Zkontrolujte, zda je formát paměťového zařízení USB kompatibilní s domácím kinem (viz 'Specifikace výrobku' na straně 15).
- Ověřte, zda je paměťové zařízení USB formátováno pomocí systému souborů podporovaného domácím kinem (systém NTFS není podporován).

### Na televizoru se zobrazuje „No entry“ (Chybí záznam) nebo znak „x“.

- Nelze uvést do provozu.

## 10 Rejstřík

<b>Ú</b>	
údržba	4
<b>B</b>	
bezpečnost	3
<b>D</b>	
dálkový ovladač	5
disk	
podporované disky	15
přehrávání	10
<b>DivX</b>	
titulek	14
<b>F</b>	
formáty souborů	15
<b>H</b>	
heslo	14
<b>J</b>	
jazyk	
nabídka disku	14
nabídka na obrazovce	13
titulek	14
zvuk	14
<b>K</b>	
kód oblasti	15
konektory	7
kontakt	17
<b>L</b>	
likvidace výrobku	4
<b>M</b>	
<b>MP3</b>	
vytváření souborů MP3	12

<b>N</b>	
<b>nastavení</b>	
obnovení továrního nastavení	14
předvolby	14
rodičovský zámek	14
videí	14
všeobecné údaje	13
<b>O</b>	
<b>obraz</b>	
odstraňování problémů	17
prezentace	11
<b>odstraňování problémů</b>	17
<b>opakování</b>	10
<b>P</b>	
<b>péče o výrobek</b>	
	4
<b>přehled</b>	
dálkový ovladač	5
hlavní jednotka	5
konektory	7
<b>přehrávání</b>	
disk	10
možnosti	10
odstraňování problémů	17
paměťové zařízení USB	11
rádio	11
<b>prezentace</b>	
přehrávání prezentace s hudbou	11
<b>připojit</b>	
jiná zařízení	8
průvodce	7
Televize	7
zvuk z TV	8, 12
<b>R</b>	
<b>rádio</b>	
ladění	11
přehrávání	11
program	11
<b>recyklovat</b>	4
<b>S</b>	
<b>software</b>	
aktualizace	15
verze	15
<b>specifikace výrobku</b>	15
<b>T</b>	
<b>Televize</b>	
připojit	7
zvuk z TV	8, 12
<b>titulek</b>	
jazyk	10
<b>U</b>	
<b>USB</b>	
aktualizace softwaru	15
přehrávání	11
<b>V</b>	
<b>videí</b>	
možnosti	10
nastavení	14
synchronizace se zvukem	11
<b>vyhledání času videa</b>	11
<b>Z</b>	
<b>zesilovač</b>	15
<b>změna nastavení</b>	13
<b>zvuk</b>	
jazyk	10, 14
připojení	8
synchronizace s obrazem	11
<b>zvuk</b>	
odstraňování problémů	17
prostorový zvuk	9
režim	9



# Language Code

Abkhazian	6566
Afar	6565
Afrikaans	6570
Amharic	6577
Arabic	6582
Armenian	7289
Assamese	6583
Avestan	6569
Aymara	6589
Azerhijani	6590
Bahasa Melayu	7783
Bashkir	6665
Belarusian	6669
Bengali	6678
Bihari	6672
Bislama	6673
Bokmål, Norwegian	7866
Bosanski	6683
Brezhoneg	6682
Bulgarian	6671
Burmese	7789
Castellano, Español	6983
Catalán	6765
Chamorro	6772
Chechen	6769
Chewa; Chichewa; Nyanja	7889
中文	9072
Chuang; Zhuang	9065
Church Slav; Slavonic	6785
Chuvash	6786
Corsican	6779
åesky	6783
Dansk	6865
Deutsch	6869
Dzongkha	6890
English	6978
Esperanto	6979
Estonian	6984
Euskara	6985
äÏËÓËÏ	6976
Faroese	7079
Français	7082
Frysk	7089
Fijian	7074
Gaelic; Scottish Gaelic	7168
Gallegan	7176
Georgian	7565
Gikuyu; Kikuyu	7573
Guarani	7178
Gujarati	7185
Hausa	7265
Herero	7290
Hindi	7273
Hiri Motu	7279
Hrwatski	6779
Ido	7379
Interlingua (International)	7365
Interlingue	7365
Inuktitut	7385

Inupiaq	7375
Irish	7165
Íslenska	7383
Italiano	7384
Ivrit	7269
Japanese	7465
Javanese	7486
Kalaallisut	7576
Kannada	7578
Kashmiri	7583
Kazakh	7575
Kernewek	7587
Khmer	7577
Kinyarwanda	8287
Kirghiz	7589
Komi	7586
Korean	7579
Kuanyama; Kwanyama	7574
Kurdish	7585
Lao	7679
Latina	7665
Latvian	7686
Letzeburgesch;	7666
Limburgan; Limburger	7673
Lingala	7678
Lithuanian	7684
Luxembourgish;	7666
Macedonian	7775
Malagasy	7771
Magyar	7285
Malayalam	7776
Maltese	7784
Manx	7186
Maori	7773
Marathi	7782
Marshallese	7772
Moldavian	7779
Mongolian	7778
Nauru	7865
Navaho; Navajo	7886
Ndebele, North	7868
Ndebele, South	7882
Ndonga	7871
Nederlands	7876
Nepali	7869
Norsk	7879
Northern Sami	8369
North Ndebele	7868
Norwegian Nynorsk;	7878
Occitan; Provençal	7967
Old Bulgarian; Old Slavonic	6785
Oriya	7982
Oromo	7977
Ossetian; Ossetic	7983
Pali	8073
Panjabi	8065
Persian	7065
Polski	8076
Português	8084

Pusho	8083
Russian	8285
Quechua	8185
Raeto-Romance	8277
Romanian	8279
Rundi	8278
Samoan	8377
Sango	8371
Sanskrit	8365
Sardinian	8367
Serbian	8382
Shona	8378
Shqip	8381
Sindhi	8368
Sinhalese	8373
Slovensky	8373
Slovenian	8376
Somali	8379
Sotho; Southern	8384
South Ndebele	7882
Sundanese	8385
Suomi	7073
Swahili	8387
Swati	8383
Svenska	8386
Tagalog	8476
Tahitian	8489
Tajik	8471
Tamil	8465
Tatar	8484
Telugu	8469
Thai	8472
Tibetan	6679
Tigrinya	8473
Tonga (Tonga Islands)	8479
Tsonga	8483
Tswana	8478
Türkçe	8482
Türkmen	8475
Twi	8487
Uighur	8571
Ukrainian	8575
Urdu	8582
Uzbek	8590
Vietnamese	8673
Volapuk	8679
Walloon	8765
Welsh	6789
Wolof	8779
Xhosa	8872
Yiddish	8973
Yoruba	8979
Zulu	9085

