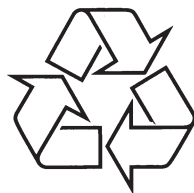


Užregistruokite savo įrenginį ir gaukite
visą reikalingą pagalbą internete, adresu
www.philips.com/welcome

**Philips Sonicare
AirFloss
100 series**

**HX8181
HX8141
HX8111**



Daugiau apie firmos "Philips" gaminius galite sužinoti
pasauliniame Interneto tinkle. Svetainės adresas:
<http://www.philips.com>

Naudojimosi instrukcijų knygelė

1. Svarbi informacija	3
2. Ką rasite dėžutėje	5
3. Prieš naudojant pirmąjį kartą	6
4. Paruošimas naudojimui	7
5. Naudojimas	8
6. Automatinis išsijungimas	9
7. Valymas	10
8. AirFloss laikymas	11
9. Aplinkosauga	12
10. Garantija ir aptarnavimas	13

www.philips.com/Sonicare

©2012 Koninklijke Philips Electronics NV (KPEENV).

Visos teisės saugomos.

PHILIPS ir Philips skydas yra KPEENV registruoti prekiniai ženklai. AirFloss, Sonicare ir Sonicare logotipas yra Philips Oral Healthcare, Inc. ir/arba KPEENV prekiniai ženklai.

Atidžiai perskaitykite šias vartojimo instrukcijas prieš naudodamiesi įrenginiu ir išsaugokite jas, jeigu ateityje, naudojant įrenginį, iškiltų papildomų klausimų.

PAVOJUS

- Įkroviklį ir/arba valymo įrenginį laikykite atokiau nuo vandens. Nelaikykite jų ant arba šalia kriauklės, vonios, bidė ir pan. Nedėkite įkroviklio ir/arba valymo įrenginio į vandenį ar bet kokį kitą skystį. Po išvalymo įsitikinkite, kad įkroviklis ir/arba valymo įrenginys yra visiškai sausas, ir tik tada prijunkite juos prie elektros lizdo.

ĮSPĖJIMAS

- Pagrindinis maitinimo laidas negali būti pakeistas. Jeigu maitinimo laidas yra sugadintas, atsikratykite įkroviklio. Siekdami išvengti pavojingų situacijų, įkroviklį pakeiskite tik kitu, originaliu prietaisu.
- Jeigu kokiu nors būdu apgadinote įrenginį (purkštuką, rankeną ar įkroviklį), nebesinaudokite juo.
- Šiame įrenginyje nėra dalių, kurias galėtų taisyti pats vartotojas. Jeigu įrenginys yra sugadintas, susisiekite su Klientų Aptarnavimo Centru savo šalyje (žiūrėkite skiltį "Garantija ir aptarnavimas").
- Nenaudokite įkroviklio lauke ar šalia šildomų paviršių.
- Įrenginys yra neskirtas asmenims (įskaitant vaikus), kurie turi fizinių, jutimo arba protinių negalių, arba tiems, kurie neturi pakankamai patirties ir žinių, nebent tinkamai naudotis įrenginiu jie yra išmokyti arba prižiūrimi asmens, kuris yra atsakingas už ankščiau išvardintų asmenų saugumą.
- Vaikai turėtų būti išmokyti ir prižiūrimi, kad nežaistų su šiuo įrenginiu.

ATSARGIAI

- Jeigu per pastaruosius 2 mėnesius darėtės burnos ar dantenų operaciją, tuomet prieš naudojantis šiuo įrenginiu pasitarkite su savo dantistu.
- Jeigu po valymosi šiuo įrenginiu vyksta padidėjęs kraujavimas arba jei kraujavimas vis dar atsiranda po 1 savaitės naudojimosi šiuo įrenginiu, pasikonsultuokite su savo dantistu prieš tęsdami naudojimą.
- Jeigu jūs turite medicininių problemų, prieš naudodamiesi šiuo įrenginiu pasitarkite su savo daktaru.
- Šis Philips įrenginys atitinka elektromagnetinių įrenginių saugumo reikalavimus. Jeigu turite širdies stimuliatorių ar kitų implantuotų medicininių prietaisų, kreipkitės į savo gydytoją arba prietaiso gamintoją, prieš naudodami šį įrenginį.
- Nenaudokite kitų priedų nei rekomenduojama gamintojo.
- Purkštuko, rankenos, įkroviklio, vandens talpyklos ir jos dangtelio nevalykite indaplovėje ar skalbimo mašinoje.

ELEKTROMAGNETINIAI LAUKAI (EMF)

Šis Philips įrenginys atitinka visus elektromagnetinių laukų (EMF) reikalavimus. Jeigu šiuo įrenginiu yra naudojamas tinkamai ir pagal šias naudojimosi instrukcijas, tuomet įrenginio naudojimas yra saugus pagal visus mokslinius tyrimus, kuriuos galima atlikti šiandien.



Jeigu jums reikia papildomos informacijos arba jūs susiduriate su problemomis, prašome aplankyti Philips tinklapį www.philips.com arba susisiekti su Philips Klientų Aptarnavimo Centru savo šalyje (telefono numerį rasite visame pasaulyje galiojančiame garantiniame lapuke). Jeigu jūsų šalyje nėra Klientų Aptarnavimo Centro, tuomet susisiekite su oficialiu Philips platintoju savo šalyje.

GARANTINIAI APRIBOJIMAI

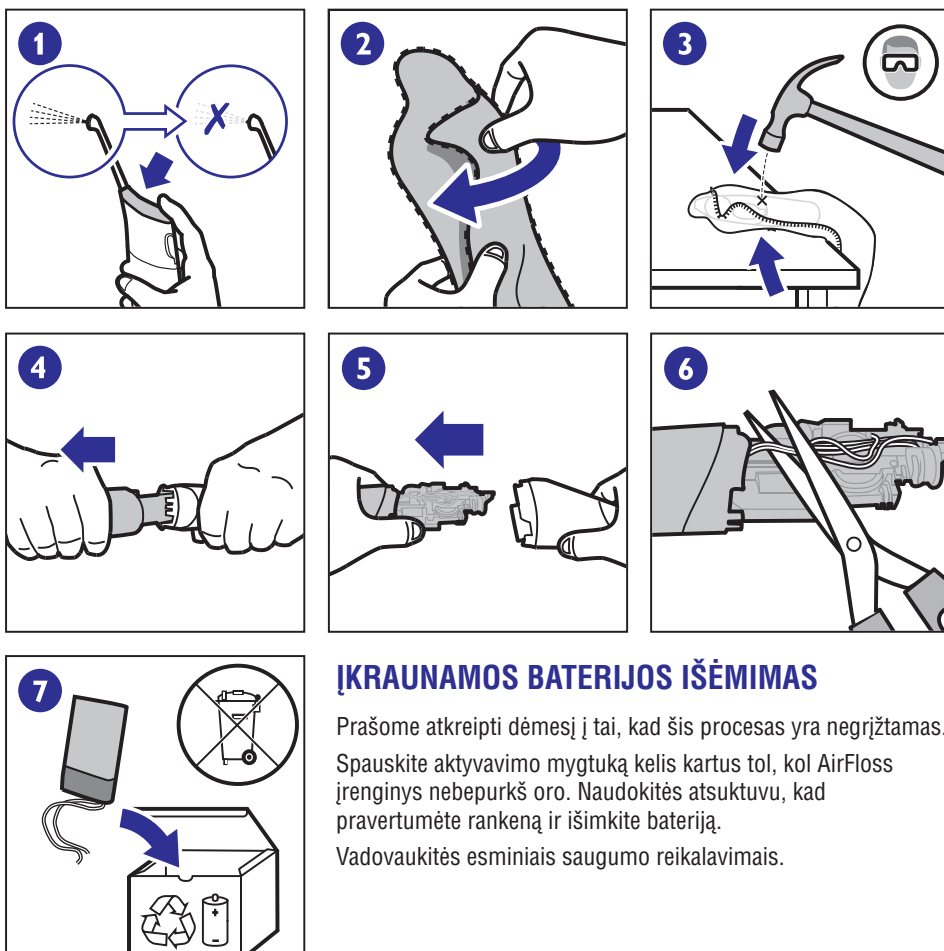
Tarptautinė garantija neatsako už:

- AirFloss purkštuką
- Sugadinimus, kurie buvo sukelti dėl netinkamo naudojimo, piktnaudžiavimo, nepriežiūros ar neleistino taisymo
- Įprastą nusidėvėjimą, taip pat įbrėžimus, įrėžimus, spalvos pasikeitimą ar blukimą

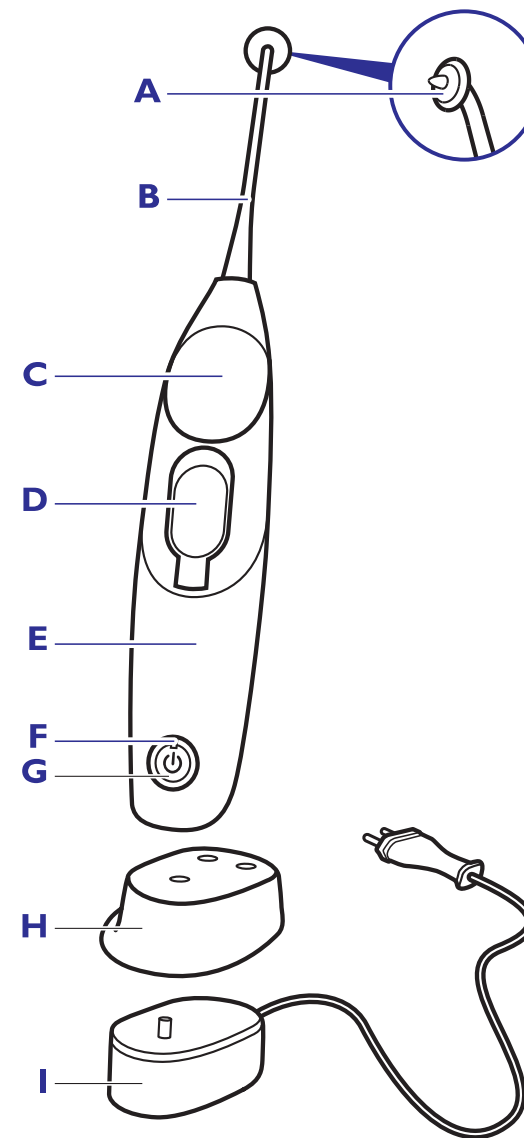
9. APLINKOSAUGA

Pasibaigus įrenginio gyvavimo laikui neišmeskite jo kartu su kitomis namų apyvokos šiukšlėmis, o verčiau atiduokite jį oficialiam panašių prietaisų surinkimo punktui, kuriame jis bus perdirbtas. Taip darydami, jūs padėsite išsaugoti aplinką.

Integruotoje įkraunamoje baterijoje yra medžiagų, kurios gali padaryti žalos gamtai. Visuomet išimkite bateriją, prieš išmetant įrenginį ir perduokite jį oficialiems elektroninių prekių perdirbėjams. Bateriją nuneškite į artimiausią baterijų surinkimo vietą. Jeigu baterijos išimti jums nepavyksta, tuomet įrenginį galite nunešti į Philips aptarnavimo centrą. Aptarnavimo centro darbuotojai išims bateriją ir atsikratys ja saugiu būdu, kuris nepadarys žalos aplinkai.



2. SCHEMAS

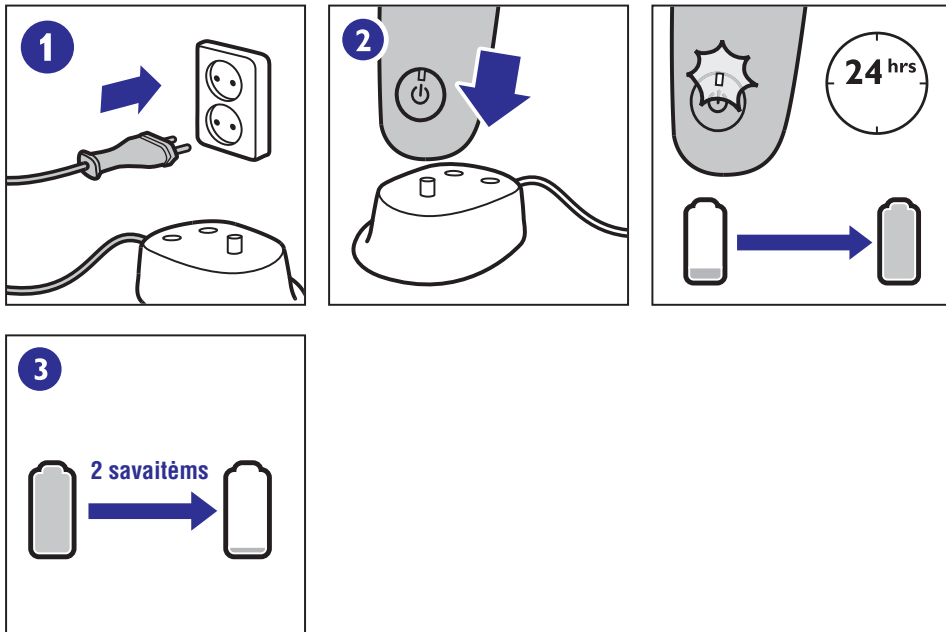


- A Nukreipiamasis antgalis
- B AirFloss purkštukas
- C Aktyvavimo mygtukas
- D Vandens talpykla ir dangtelis
- E Rankenėle
- F Režimo mygtukas
- G Valymo režimai
- H Nuimamas įkroviklio dangtelis (tik tam tikruose tipuose)
- I Įkroviklis

3. PRIEŠ NAUDOJANT PIRMAJĮ KARTĄ

Įkrovimas

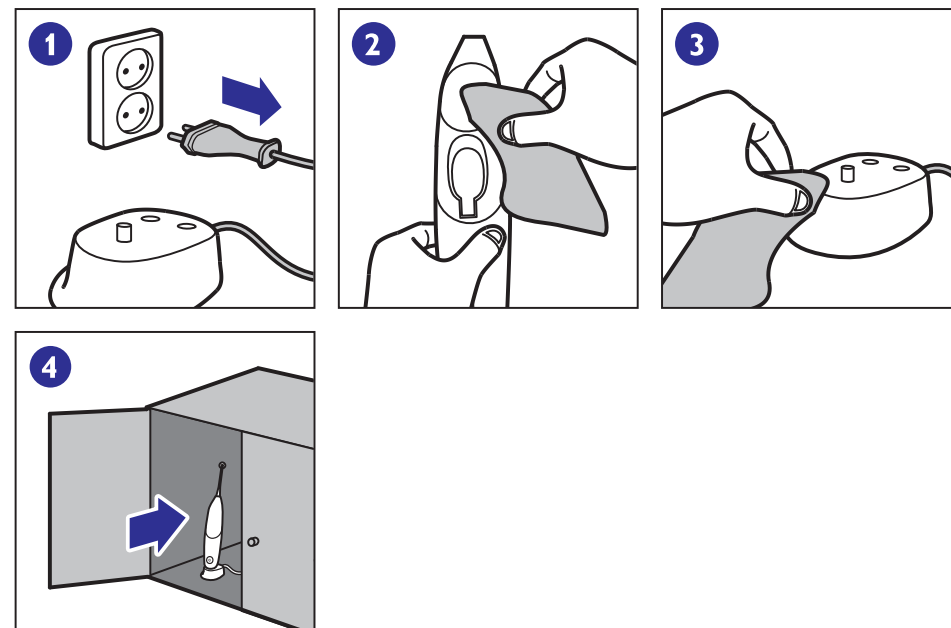
Prieš naudodami AirFloss pirmąjį kartą, įkraukite jį 24 valandas. Kol įrenginys pilnai pasikraus, įkrovimo indikatorius mirksės žalia spalva. Greitas geltono indikatoriaus mirksėjimas reikš, kad baterija išsekusi (likę mažiau nei 3 naudojimai). Pilno įkrovimo užteks 2 savaitėms (arba 14 kartų).



8. AIRFLOSS LAIKYMAS

Laikymas

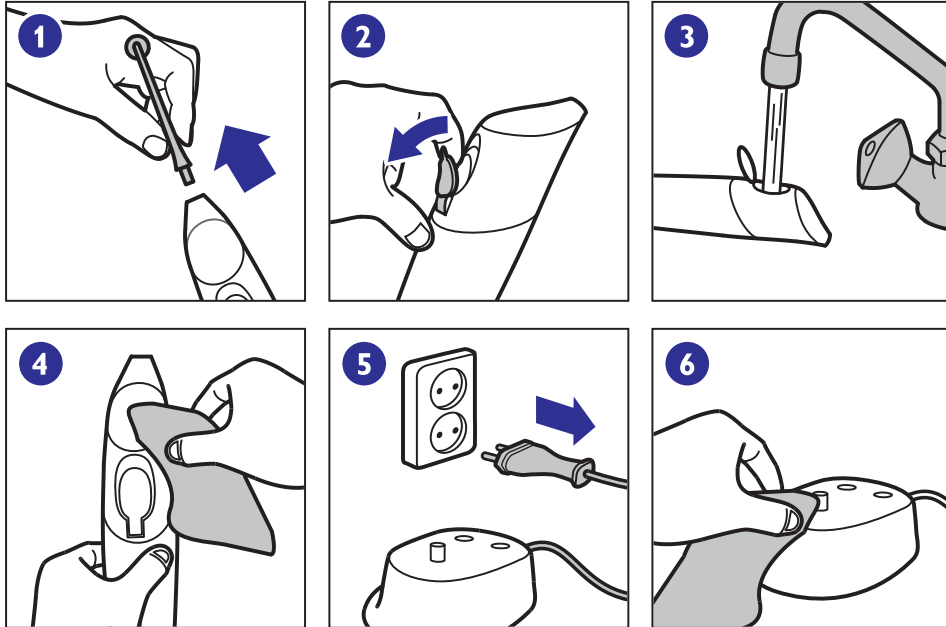
Jei AirFloss įrenginys nėra/nebus naudojamas ilgesnį laiko tarpą, ištuštinkite talpyklėlę, nuspauskite aktyvavimo mygtuką tol, kol įrenginys nebepurkš, išjunkite įkroviklį, išvalykite įrenginį ir patalpinkite jį į vėsią sausą patalpą, toliau nuo tiesioginių saulės spindulių.



7. VALYMAS

Valymas

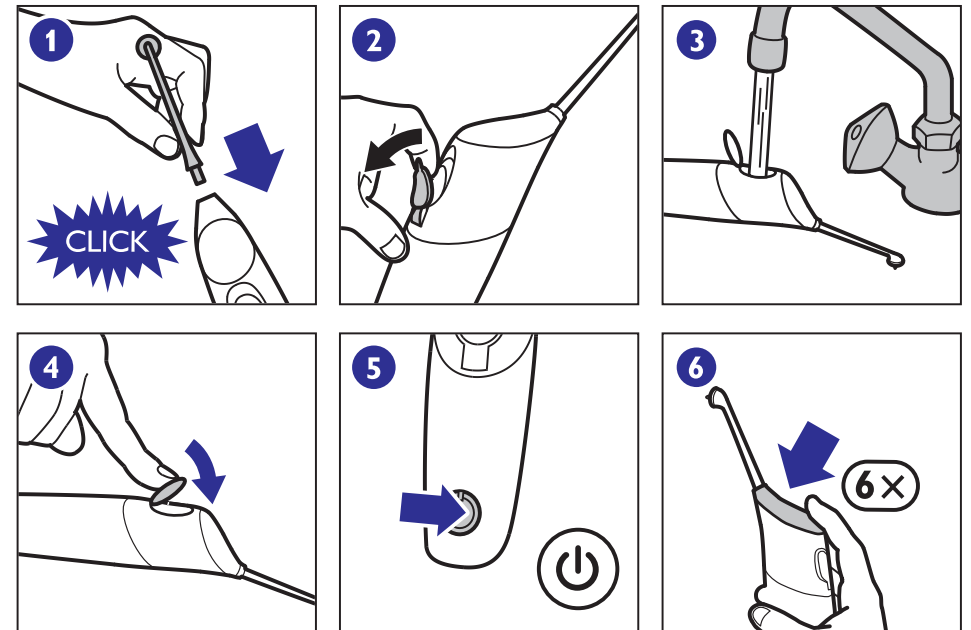
Nuimkite purkštuvą ir perplaukite vandeniu. Jei reikia, naudokite vatą, kad nuvalytumėte talpyklėlę. Įsitinkite, kad į vidų nepateko joks pašalinis objektas. Nenaudokite jokių valomųjų priemonių. Nevalykite indaplovėje ar kitokiame valomajame įrenginyje.



4. PARUOŠIMAS NAUDJIMUI

Paruošimas naudojimui

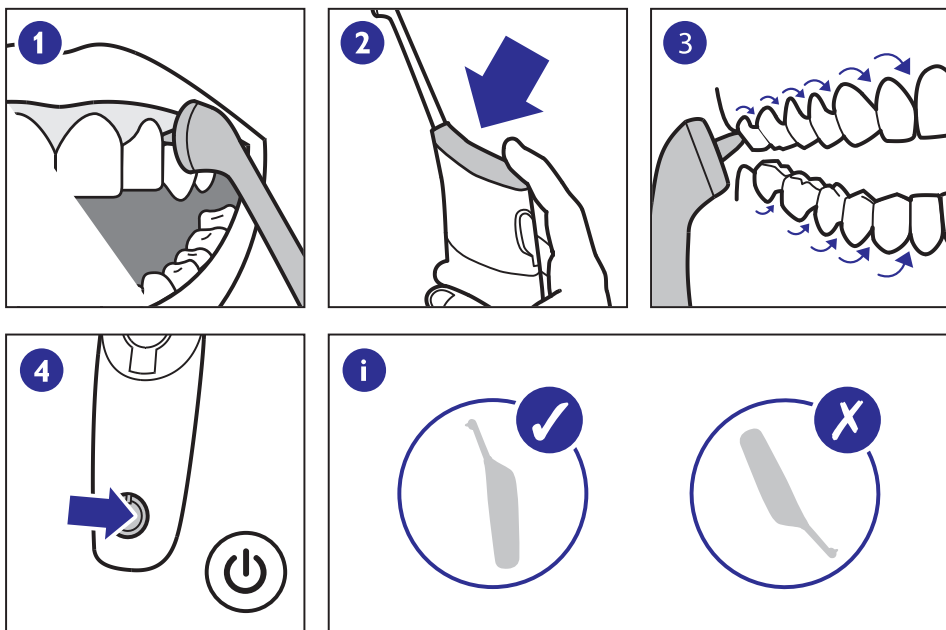
Pritvirtinkite purkštuką, vandens talpyklėlę pripildykite vandens arba burnos skalavimo skysčio. Tai atlikę, spauskite įjungimo/išjungimo mygtuką, kad įjungtumėte įrenginį. Tuomet spauskite aktyvavimo mygtuką apytikriai 6 kartus arba iki tol, kol ims purkšti. Talpyklėlėje esančio skysčio užteks maždaug 2 naudojimams. Optimaliam rezultatui pasiekti keiskite purkštuką kas 2 mėnesius.



5. NAUDOJIMAS

AirFloss naudojimas

AirFloss purkštukas yra skirtas naudoti dantų paviršiumi. Įstatykite antgalį tarp dantų ir švelniai spustelkite. Spauskite aktyvavimo mygtuką, kad būtų išpurkštas vandens ir oro mišinys. Perstumkite antgalį palei danteną, kol pajusite, kad jis užsifiksavo tarp kitų dviejų dantų. Vėl spauskite aktyvavimo mygtuką ir šią procedūrą atkartokite visiems dantims, įskaitant ir už galinių dantų. Po naudojimosi spauskite maitinimo įjungimo/išjungimo mygtuką, kad išjungtumėte įrenginį.



6. AUTOMATINIS IŠSIJUNGIMAS

