

Register your product and get support at  
[www.philips.com/welcome](http://www.philips.com/welcome)

MCD1060



---

User manual

1

用户手册

23

---

**PHILIPS**

# 目录

<b>1 重要事项</b>	24	<b>7 设置</b>	37
安全性	24	通用设定	37
注意	25	视频设定	37
		音频设定	37
		初期设定	38
<b>2 您的微型音乐系统</b>	27	<b>8 其它功能</b>	38
功能简介	27	设置定时器	38
包装盒内物品	27	设置定时关机	39
主装置概述	27	从外部设备播放	39
遥控器概述	28	耳机	39
<b>3 使用前的准备工作</b>	29	<b>9 产品信息</b>	40
放置设备	29	规格	40
连接	30	支持的光盘格式	41
		USB 播放性能信息	41
		维护	42
<b>4 使用入门</b>	31	<b>10 故障种类和处理方法</b>	42
准备遥控器	31		
开机	31		
自动安装电台	32		
查找正确的视频输入频道	32		
选择正确的电视系统	32		
选择屏幕显示语言	32		
<b>5 播放光盘/USB 设备中的内容</b>	33		
基本操作	33		
播放光盘	33		
播放录制的文件	33		
控制播放	34		
图片查看选项	35		
同步播放幻灯片和音乐	35		
调节声音	35		
<b>6 收听广播</b>	36		
调谐至电台	36		
自动设定电台	36		
手动设定电台	36		
选择预设电台	36		

# 1 重要事项

## 安全性

### 了解这些安全符号



此「闪电」表示产品内部的非绝缘材质可能导致电击。为保障家中所有人员的安全，请勿拆卸产品外壳。

对于以「惊叹号」提醒您注意的功能，应仔细阅读随附的说明文字，避免发生操作及维修问题。

警告：为降低火灾与触电的危险，您应避免让本产品暴露在雨水或湿气中，并且请勿在本产品上放置花瓶等装有液体之物品。

警告：为避免触电，请将插头较宽的接脚插入较宽的插孔中，并确定完全插入。

### 重要安全性指示

- ① 阅读这些指示
- ② 请妥善保存这些指示
- ③ 注意所有警告文字。
- ④ 遵循所有指示。
- ⑤ 请勿在近水处使用本产品。
- ⑥ 清洁时仅能使用干布

- ⑦ 请勿阻塞任何通风口。请依照制造商的指示进行安装。
- ⑧ 请勿将本产品安装在接近热源处，例如暖器装置、暖气孔、火炉或其他会产生高温的产品 (包括扩大机在内)。
- ⑨ 妥善保护电源线，避免踩踏或夹压，尤其是插头、便利插座，以及电源线与产品的连接处。
- ⑩ 仅使用原厂指定的附件/配件。
- ⑪ 仅使用经原厂指定或随产品销售的推车、底座、三脚架、支架或桌子。使用推车移动产品时应谨慎小心，避免因翻覆而造成伤害。



- ⑫ 如遇雷雨或长时间不使用时，请将产品的插头拔除。
- ⑬ 所有维修服务应委托合格的服务人员处理。当本产品因故损坏时 (例如电源线或插头损坏、液体泼溅、物品掉入产品内部、产品淋到雨或受潮、无法正常运作或摔落等)，都必须进行维修。
- ⑭ 电池使用注意事项 – 为防止电池渗漏导致人身伤害、财物受损或产品损坏：
  - 请依照装置上标示的 + 与 - 极正确安装所有电池。
  - 请勿混用电池 (新旧混用或碳碱性电池混用等)。
  - 若装置长时间不使用时，请将电池取出。
  - 电池 (安装的电池套组或电池) 请勿暴露在过度的热源下，例如日照或火焰等。
- ⑮ 请勿将产品置于容易滴水或溅水的环境。

- ⑩ 请勿在产品上放置危险物品 (如盛装液体的容器、点燃的蜡烛等)。
- ⑪ 当电源插头或电器连接器作为中断连接装置时, 中断连接装置应保持随时可操作。



### 警告

- 请勿打开装置的外壳。
- 请勿在装置的任何部位使用润滑油。
- 请将装置平放于坚硬而稳固的平面上。
- 请勿将装置放在其他电器上。
- 此装置仅能在室内使用。请勿让装置接近水、湿气及盛装液体的物品。
- 请勿让装置直接曝晒于阳光下, 或靠近未隔离的火焰或热源。
- 请勿直视装置内的雷射光。



### 注意

- 使用本手册以外的方法来控制、调校或不按顺序操作, 可能会导致危险辐射外泄或造成危险。

- 请务必适度使用装置, 并适时休息。

使用耳机时务必遵守以下准则。

- 音量适中, 适时休息。
- 注意勿因听觉适应而不断调高音量。
- 勿将音量调高至听不到周遭声音的程度。
- 在有潜在危险的环境应提高警觉或暂不使用本产品。驾驶车辆、骑脚踏车、玩滑板或进行相关活动时, 请勿使用耳机, 否则可能酿成交通意外, 而且有些地区也已立法禁止。

## 注意

未经 Philips Consumer Lifestyle 明示核可即变更或修改本装置, 可能导致使用者操作本设备的授权失效。



本产品符合欧洲共同体的无线干扰规定。



您的产品是使用高品质材质和元件所设计制造, 可回收和重复使用。



当产品附有打叉的附轮回收筒标签时, 代表产品适用于欧洲指令 (European Directive) 2002/96/EC。

请取得当地电子产品分类收集系统的相关资讯。

请根据当地法规处理, 请勿将废弃产品当作一般家庭垃圾弃置。正确处理废弃产品有助于避免对环境和人类健康带来潜在的负面影响。

## 听力安全

### 用适当音量收听

- 耳机音量过高可能损伤听力。本产品可产生的音量分贝可能达到损害一般人听力的范围, 即使持续不到一分钟也可能造成伤害。较高分贝数范围是提供给听力可能已受损的人。
- 音量不容易拿捏。听了一段时间, 听觉「舒适度」会逐渐习惯更高的音量。因此长时间聆听之后, 「正常」的音量实际上已经很大声, 并可能有损听力。请在听觉适应之前将音量调至安全音量, 并维持不变, 以免听力受损。

### 调整安全音量:

- 先将音量调低。
- 慢慢提高音量, 直到听起来舒服且清晰而无失真为止。

### 适时休息:

- 长时间聆听, 即使是正常「安全」的音量, 也可能会损伤听力。



您的产品包括了符合欧洲指令 (European Directive) 2006/66/EC 的电池，不得与其他一般家用废弃物一并丢弃。请注意有关电池分类收集的当地法规，正确处理废弃产品有助于避免对环境和人类健康带来负面影响。

### 环境保护资讯

所有非必要之包装材料均已舍弃。我们尝试让包装可以轻易拆解成三种材质：厚纸板 (外盒)、聚苯乙烯泡棉 (防震) 以及聚乙烯 (包装袋、保护性泡棉胶纸)。

产品本身含有可回收并重复使用的材质，但是需由专业公司拆解。请根据各地法规丢弃包装材料、废电池和旧机器。

### 版权说明



此物采用具有版权保护的技术，受到某些美国专利及 Rovi Corporation 的其他智慧财产权保护。禁止进行反向工程或拆解。

### 商标说明



依据 Dolby Laboratories 之授权制造。

「Dolby」与双 D 符号为 Dolby Laboratories 之商标。



Windows Media 和 Windows 标志是 Microsoft Corporation 于美国和/或其他国家的商标或注册商标。



「DVD Video」为 DVD Format/Logo Licensing Corporation 的商标。



DivX<sup>®</sup>、DivX Ultra<sup>®</sup>、DivX Certified<sup>®</sup> 与相关标志是 Rovi Corporation 或其子公司的商标，经授权使用。

DivX Ultra<sup>®</sup> 认证能播放 DivX<sup>®</sup> 视讯，并能使用进阶功能及优质内容。

关于 DIVX VIDEO: DivX<sup>®</sup> 是 DivX, LLC 创立的数位视讯格式，DivX, LLC 本身为 Rovi Corporation 的子公司。此为正式的 DivX Certified<sup>®</sup> 装置，能播放 DivX 视讯。请造访 [divx.com](http://divx.com) 了解更多资讯，并下载软体工具将档案转换为 DivX 视讯。

关于 DIVX VIDEO-ON-DEMAND: DivX Certified<sup>®</sup> 装置必须先注册才能播放购买的 DivX Video-on-Demand (VOD) 电影。如要取得注册码，请在您的装置设定选单中，找到 DivX VOD 部分。请造访 [vod.divx.com](http://vod.divx.com) 取得更多资讯，了解如何完成注册。

本产品包含此标签：



### 备注

- 机型标签位于产品背面。

## 2 您的微型音乐系统

感谢您的惠顾，欢迎光临 Philips！为了您能充分享受 Philips 提供的支持，请在 [www.philips.com/welcome](http://www.philips.com/welcome) 上注册您的产品。

如果您与 Philips 联系，将询问您此装置的型号和序列号。型号和序列号可以在本装置的背面找到。请在此处填写型号：

型号 \_\_\_\_\_

序列号 \_\_\_\_\_

### 功能简介

本装置可以播放光盘和 USB 存储设备中的视频、音频并显示照片。

有关支持媒体的详细信息，请参阅“规格”。

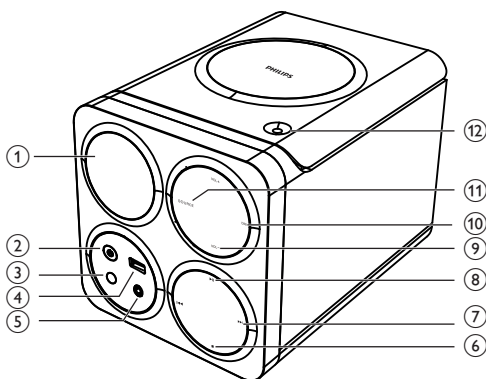


### 包装盒内物品

检查并识别包装中的物品：

- 主装置
- 2 个扬声器
- 电源线
- 遥控器，带 2 节 AAA 电池
- 1 根视频电缆
- 用户手册
- 快速入门指南

### 主装置概述

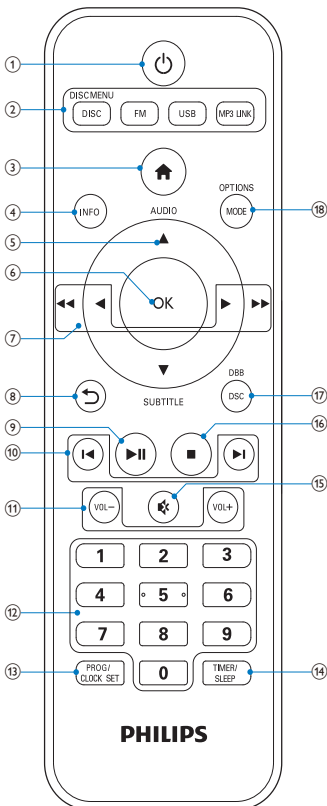




- ① 显示面板
  - 显示当前状态。
- ②
  - 打开装置，或将其切换至待机模式，或切换至环保节能待机模式。
- ③ 遥控传感器
- ④
  - USB 设备接口。
- ⑤ MP3 LINK
  - 外部音频设备接口（3.5 毫米）。
- ⑥
  - 停止播放或擦除设定。
- ⑦
  - 跳至上一/下一曲目。
  - 在一个曲目内搜索。
  - 调谐至电台。

- ⑧ **▶||**
  - 开始或暂停播放。
- ⑨ **VOL +/-**
  - 调节音量。
  - 调整时间。
- ⑩ **DBB**
  - 打开或关闭动态低音增强。
  - 选择预设音效。
- ⑪ **SOURCE**
  - 选择来源：光盘、USB、调谐器或MP3 Link。
- ⑫ **▲**
  - 打开或关闭光盘仓。

- ① **⏻**
  - 打开/关闭微型系统。
  - 切换至待机模式或环保节能待机模式。
- ② **DISC/DISC MENU/FM/USB/MP3 LINK**
  - 选择来源。
  - 访问系统的主菜单。
- ③ **🏠**
  - 访问主菜单。
- ④ **INFO**
  - 显示磁盘信息，例如标题、章节、字幕、播放时间、总时间等。
- ⑤ **▲ AUDIO / ▼ SUBTITLE**
  - 对于菜单：向上/向下导航。
  - 转化图片。
  - **▲ AUDIO**：切换立体声和单声道。
  - **▼ SUBTITLE**：选择视频的字幕语言。
  - 选择设定的电台。
- ⑥ **OK**
  - 确认选择。
- ⑦ **◀◀ / ▶▶▶▶**
  - 在曲目或光盘内搜索。
  - 快退或快进。
  - 对于菜单，向左/向右导航。
  - 旋转图片。
  - 选择预设电台。
- ⑧ **↶**
  - 返回上一个显示菜单。
- ⑨ **▶||**
  - 播放、暂停或继续播放。
- ⑩ **◀ / ▶**
  - 跳至上一/下一曲目、标题或文件。
  - 选择设定的电台。

## 遥控器概述



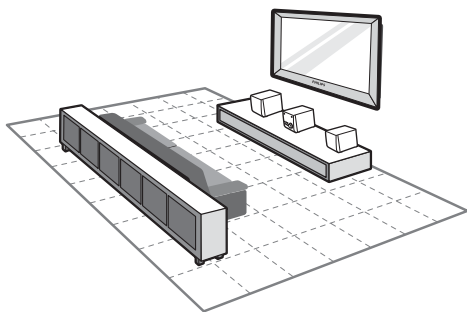
- ⑪ VOL +/-
  - 调节音量。
- ⑫ 数字按钮
  - 选择要播放的标题/章节/曲目。
- ⑬ PROG/CLOCK SET
  - 设定电台。
  - 设置时钟。
- ⑭ TIMER/SLEEP
  - 设置定时关机。
  - 设置闹钟定时。
- ⑮ 
  - 静音
- ⑯ 
  - 停止播放。
  - 擦除设定的电台。
  - 启用/禁用演示模式。
- ⑰ DSC/DBB
  - 选择预设音效设置。
  - 打开或关闭动态低音增强。
- ⑱ MODE/OPTIONS
  - 选择重复播放或随机播放。
  - 访问有关当前活动或选择的选项。

## 3 使用前的准备工作

### 放置设备

#### 注

- 小心过热！切勿将本产品安装在封闭的空间内。务必在本产品周围留出至少 4 英寸的空间以便通风。确保窗帘或其它物体不会遮挡本产品上的通风槽。
- 将本装置置于水平、坚硬的平稳表面上。
- 切勿将本装置置于封闭的橱柜中，也不要放在其他电子设备上。
- 不要将指定以外的任何物体插入通风孔或其他开口。
- 在易于连接交流电插头的交流电插座旁边安装本装置。
- 为避免电磁干扰或多余的噪音，切勿将主装置和扬声器放置在太过靠近任何辐射设备的位置。



- 1 靠近电视摆放本装置。
- 2 将扬声器放置在与电视距离适当的位置，并且与聆听位置呈大约 45 度角。



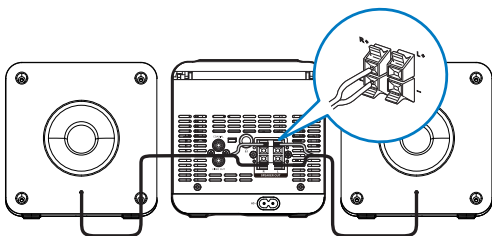
## 连接

### 连接扬声器

#### 注

- 为获得最佳声音效果，只能使用随附的扬声器。
- 只能连接其阻抗等同于或高于随附扬声器阻抗的扬声器。请参阅本手册中的“规格”部分。

将扬声器线完全插入装置背面的扬声器输入插孔。

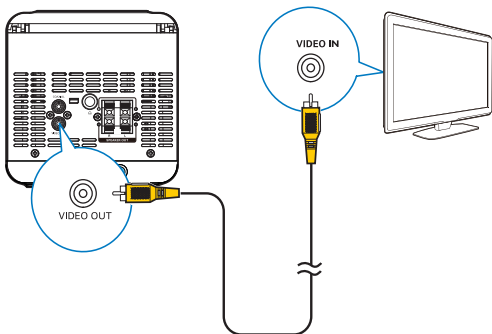


### 连接电视

#### 通过复合视频连接

将随附的复合视频电缆连接至：

- 本装置上的 VIDEO OUT 插孔。
- 电视上的视频输入插孔。

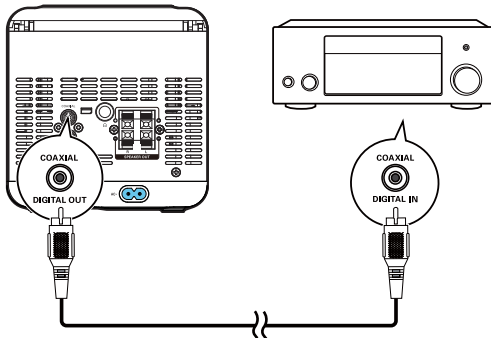


### 连接电视或其它设备的音频

#### 通过数字同轴电缆连接音频

将同轴电缆连接至：

- 本产品上的同轴插孔。
- 电视或其它设备上的 COAXIAL/DIGITAL 输入插孔。



### 连接电源

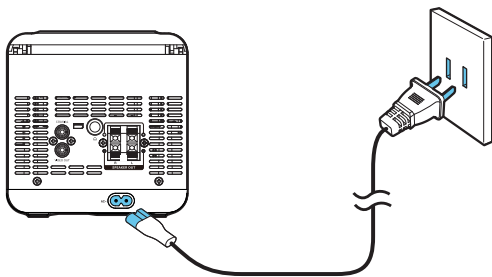
#### 注意

- 存在损坏产品的风险！确保实际电源电压与主装置背面标示的电源电压相符。
- 连接交流电源线之前，确保已经完成所有其它连接。

#### 注

- 型号铭牌位于主装置背部。

- 1 将电源线连接到主装置上的 AC~ 插孔。
- 2 将电源插头连接至插座。



## 4 使用入门

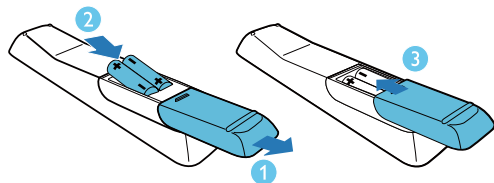
### 准备遥控器

#### ! 注意

- 存在爆炸危险！请将电池远离高温环境、阳光直射处或明火环境。切勿将电池丢弃于火中。

要装入遥控器电池：

- 1 打开电池仓。
- 2 按照指示，以正确的极性 (+/-) 插入 2 节 AAA 电池。
- 3 闭合电池仓。



#### ☰ 注

- 如果您打算很长一段时间不使用遥控器，请取出电池。
- 切勿将新旧电池或不同类型的电池混合使用。
- 电池含有化学物质，因此应正确处理。

### 开机

按 **⏻**。

- ↳ 本装置将切换到上一个选定的来源。

### 切换至待机模式

当本装置打开时，按 **⏻** 将装置切换至待机模式。

- 在待机模式下，按住 **⏻** 3 秒以上可从正常待机模式切换至环保节能待机模式，或者反之。
- ↳ 在正常待机模式下，显示面板上将显示时钟（如果已设置）。
- ↳ 在环保节能待机模式下，显示面板上的背光将关闭。

#### ☰ 注

- 如果在 15 分钟内没有播放任何来源，装置将切换到待机模式。
- 如果在待机模式下 15 分钟内没有执行任何操作，装置将切换到节能环保待机模式。
- 当装置关闭时，按 **⏻** 将装置切换到上一个来源。

### 演示功能

在待机模式下，按 **■**。

- ↳ **[WELCOME TO PHILIPS]**（欢迎光临飞利浦）将在显示屏上滚动显示。
- ↳ **[DEMO ON]**（演示开启）将在显示屏上滚动显示。
- ↳ 功能名称将逐个显示。
- 要退出功能演示，请再次按 **■**。
- ↳ **[DEMO OFF]**（演示关闭）将在显示屏上滚动显示。

### 设置时钟

#### ☰ 注

- 您只能在待机模式下设置时钟。

- 1 按 **⏻** 可将本装置切换至待机模式。

- 2 确保显示 --:-- (或时钟)。
- 3 按住 **PROG/CLOCK SET** 启用时钟设置模式。
  - ↳ 显示 **[CLOCK SET]** (时钟设置)。
  - ↳ 将显示 12 小时或 24 小时格式。
- 4 按 **▲/▼** 或 **VOL +/-** 选择 12 小时或 24 小时格式。
- 5 按 **PROG/CLOCK SET**。
  - ↳ 小时位将开始闪烁。
- 6 按 **▲/▼** 或 **VOL +/-** 设置小时。
- 7 按 **PROG/CLOCK SET**。
  - ↳ 分钟数位将开始闪烁。
- 8 按 **▲/▼** 或 **VOL +/-** 设置分钟。
- 9 按 **PROG/CLOCK SET** 确认。

### 注

- 要退出而不存储时钟设置模式，请按 **■**。
- 如果在 90 秒钟内没有按任何按钮，系统将自动退出时钟设置模式。

## 自动安装电台

若接通了电源但没有存储电台，本装置会自动开始存储电台。

- 1 将本装置连接到电源。
  - ↳ 将显示 **[AUTO INSTALL - PRESS PLAY- STOP CANCEL]** (按 **▶||** 启动自动安装，或按 **■** 取消)。
- 2 按主装置上的 **▶||** 开始安装。
  - ↳ 本装置将自动存储具有足够信号强度的电台。
  - ↳ 存储所有可用的电台后，将自动播送第一个预设电台。

## 查找正确的视频输入频道

- 1 打开装置。
- 2 按 **DISC** 选择光盘来源。
  - 打开电视并切换至正确的视频输入频道。

### 注

- 请参阅电视的用户手册，以了解如何在视频输入频道之间切换。

## 选择正确的电视系统

本装置同时兼容于 NTSC 和 PAL。如果画面使用默认设置显示反常，请选择匹配于您的电视的电视制式。(有关详细信息，请参阅“设置”>“视频设置”>[电视制式])

## 选择屏幕显示语言

该设置的默认语言选项为英文。(有关详细信息，请参阅“设置”>“通用设置”>[显示语言])

## 5 播放光盘/USB 设备中的内容

### 注意

- 小心损坏装置！播放期间，切勿移动本装置。
- 切勿将光盘以外的任何物体放入光盘仓内。
- 切勿直视本装置内部的激光束。
- 切勿播放具有光盘稳定环或光盘处理表之类附件的光盘。

### 基本操作

下列操作适用于所有媒体。

功能	操作
停止播放	按 <b>■</b> 。
暂停或继续播放	按 <b>▶  </b> 。
跳至上一/下一标题、章节、曲目或文件	按 <b>◀/▶</b> 。

### 播放光盘

- 按 **DISC** 选择光盘来源。
- 按主装置上的 **▲** 弹出光盘托盘。
- 使印刷面朝上，将光盘放入光盘托盘，然后按 **▲**。
- 装置将自动开始播放。
  - 要手动开始播放，请按 **▶||**。
  - 要播放分级高于设置的 DVD，请先输入 6 位数密码 (136900)。

### 选择字幕语言

您可以为 DVD 或 DivX (Ultra) 视频选择字幕语言。

播放期间，反复按 **SUBTITLE**。

### 注

- 对于某些 DVD，只能从光盘菜单更改语言。按 **DISC MENU** 进入菜单。

### 播放录制的文件

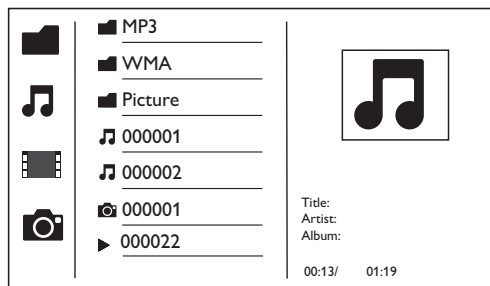
您可以播放复制到 CD-R/RW、可刻录 DVD 或 USB 存储设备的 DivX/MP3/WMA/JPEG 文件。

### 注

- 您只能租赁或购买具有此装置 DivX® 注册码的 DivX 视频。（请参阅“设置”>“通用设置”>[DivX(R)随选视讯]）
- 支持具有以下文件扩展名（.srt、.smi、.sub、.ssa、.ass）的字幕文件，但不在文件列表中显示。
- 字幕文件名必须与 DivX 视频的文件名同名（不包括文件扩展名）。
- DivX 视频文件和字幕文件必须保存在同一目录下。

### 连接 USB 存储设备

- 按 **USB** 选择 USB 存储设备的来源。
- 插入 USB 存储设备。
  - 装置将自动开始播放。
  - 此时用户界面将会显示。



- 左侧：信息来源。
- 中间：文件夹和文件列表。
- 右侧：音频/视频的详细文件信息、播放时间和总时间。

## 访问文件夹

- 1 按 ▲/▼ 突出显示选定的文件夹名称。
- 2 突出显示 [上一项] 并按 OK 返回上一级菜单。

## 播放文件

- 1 访问选定的文件夹。
- 2 按 ▲/▼ 突出显示选定的文件名称。
- 3 按 OK 确认。
  - ↳ 选定的文件将开始播放。
  - ↳ 装置将在同一类别的最后一个文件结尾处自动停止播放。

## 控制播放

### 显示播放信息

在播放期间，请按 INFO 以在电视上显示播放信息。

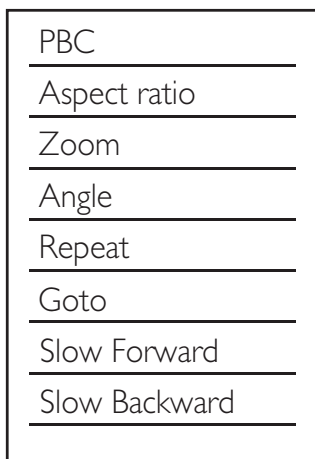
### 向前/向后搜索

视频/音频播放时，反复按 ◀◀/▶▶ 可选择搜索速度。

- 要恢复正常速度播放，请按 ▶▶。

### PBC 菜单

- 1 在视频播放期间，按 OPTIONS 可访问 PBC 菜单。



- 2 使用 ▲/▼ 突出显示所需选项。
  - [PBC]
  - [宽高比]
  - [缩放]
  - [角度]
  - [重复播放]
  - [转到]
  - [慢进]
  - [慢退]

- 3 按 ▶ 访问子选项，然后使用 ▲/▼ 选择合适的子选项。

- 4 按 OK 确认选择。

### 慢进/慢退播放

- 1 在视频播放期间，按 OPTIONS 可访问 PBC 菜单。
- 2 使用 ▲/▼ 突出显示慢进/慢退选项。
- 3 按 ▶，然后使用 ▲/▼ 选择合适的速率。
- 4 按 OK 确认选择。

### 按时间或标题/章节/曲目编号搜索

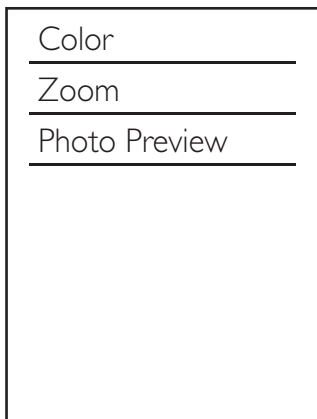
- 1 在播放期间，按 OPTIONS 可访问 PBC 菜单。

- 2 使用 ▲/▼ 突出显示 [转到]。
- 3 按 ► 进入菜单。
- 4 使用 ▲/▼ 突出显示标题编号、章节编号、曲目编号或时间字段。
- 5 按 OK 确认。
  - ↳ 将显示选定的段落。
  - ↳ 播放将自动开始。

## 图片查看选项

### 图像播放控制

- 1 按 OPTIONS 可访问图像选项。



- 2 使用 ▲/▼ 突出显示所需选项。
  - [彩色]
  - [缩放]
  - [照片预览]
- 3 按 ►, 然后使用 ▲/▼ 选择子选项。
- 4 按 OK 确认选择。

### 旋转图片

播放时, 按 ◀/▶ 可逆时针/顺时针旋转图片。

## 同步播放幻灯片和音乐

### 注

- 确保 USB 存储设备或光盘包含 WMA/MP3 文件和 JPEG 照片。

- 1 播放 WMA/MP3 文件。
- 2 访问照片文件夹。
- 3 选择照片文件。
- 4 按 OK 开始幻灯片放映。
  - 幻灯片将在所有照片显示一次后停止。
  - 要停止幻灯片放映, 请按 ■。

### 注

- 仅当选择文件夹作为播放来源时, 才提供此功能。
- 本装置只能显示 JPEG-EXIF 格式的数码相机照片, 这是一种数码相机中广为使用的格式。它不能显示动态 JPEG, 也不能显示 JPEG 格式以外的任何图片。与照片关联的声音剪辑也不能显示。
- 如果 JPEG 照片未刻录有“exif”类型的文件, 则会显示为“蓝山”缩略图。

## 调节声音

播放时, 可以通过以下操作调节音量。

按键	功能
VOL +/-	要增大/减小音量。
⊘	要静音/恢复声音。
DBB/DSC	要选择所需的音效: [POP] (流行) [JAZZ] (爵士) [ROCK] (摇滚) [CLASSIC] (古典) [DBB] (DBB) [FLAT] (平滑)

# 6 收听广播

## 调谐至电台

- 1 按 FM。
- 2 按住装置上的 **◀◀/▶▶** 2 秒以上。
  - ↳ 将显示 [SEARCH] (搜索)。
  - ↳ 收音机将自动调谐至接收信号较强的电台。
- 3 重复步骤 2 可调谐至更多电台。
  - 要调谐至信号较弱的电台，请反复按 **◀◀/▶▶** 直至获得最佳接收效果。
  - 要获得音质，请反复按遥控器上的 OK 选择立体声或单声道声音。

### 提示

- 尽量将天线放在距离电视、录像机或其它辐射源较远的地方。
- 要获得最佳接收效果，请完全展开天线并调整天线位置。

## 自动设定电台

您最多可设定 20 个预设电台 (FM)。

在 FM 模式下，按住 **PROG/CLOCK SET** 2 秒钟以上便可激活自动设定模式。

- ↳ 将显示 [AUTO] (自动)。
- ↳ 所有可用的电台即被设定。
- ↳ 将自动开始播送最先设定的电台。

## 手动设定电台

### 注

- 您最多可设定 20 个预设电台。

- 1 调谐至电台。
- 2 按 **PROG/CLOCK SET** 激活设定模式。
  - ↳ [PROG] (设定) 将开始闪烁。
- 3 按 **▲/▼** 为该电台分配一个编号 (1 到 20 之间)，然后按 **PROG/CLOCK SET** 确认。
- 4 重复上一个步骤设定其它电台。

### 注

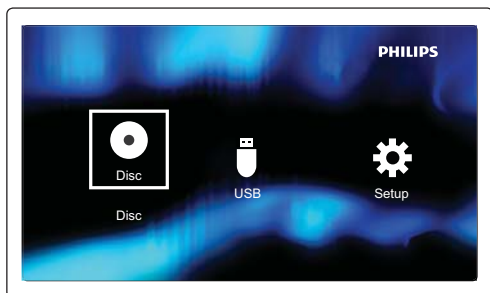
- 要覆盖已编程的电台，请将其它电台存储在该位置。

## 选择预设电台

在 FM 模式下，按 **▲/▼** 选择一个预设编号。

# 7 设置

- 按 **▲** 按钮后。  
↳ 将显示主菜单。



- 选择 **⚙️** 以访问系统菜单。

⚙️ General	Disc Lock
	OSD Language • English
📺 Video	Sleep Timer • Off
	DivX(R) VOD Code • Registration
🔊 Audio	
👤 Preference	

## 注

- 不能更改呈灰色显示的菜单选项。
- 要返回上一个菜单，请按 **↶**。要退出菜单，请再次按 **▲**。

## 通用设定

- 按 **▲** 按钮。
- 选择 **⚙️** 以访问设置菜单。
- 选择 **⚙️** 访问 **[通用]** 选项。
  - [锁碟]**：关闭光盘锁。
  - [显示语言]**：选择屏幕显示菜单语言。

- [睡眠定时]**：设置定时关机，以在特定时间后将家庭影院切换至待机模式。
- [DivX(R)随选视讯]**：获取 DivX 随选视频注册的注册码。

## 注

- 如果您选择的语言不适用于光盘，本装置将使用默认的光盘语言。

## 视频设定

- 按 **▲** 按钮。
- 选择 **⚙️** 以访问设置菜单。
- 选择 **📺** 访问 **[视频]** 选项。
  - [电视制式]**：选择与电视兼容的电视制式。
  - [宽高比]**：选择屏幕显示格式（全景、信箱或宽屏幕）。
  - [画质设定]**：选择预定义颜色设置或手动设置颜色。

## 音频设定

- 按 **▲** 按钮。
- 选择 **⚙️** 以访问设置菜单。
- 选择 **🔊** 访问 **[声音]** 选项。
  - [模拟输出]**：根据通过模拟音频插孔连接的音频设备选择模拟音频设置。
  - [数字音频]**：选择所连接设备支持的音频格式。
  - [声音模式]**：选择预设的音效以增强音频输出。
  - [夜间模式]**：选择安静或全动态音效。夜间模式可降低响亮声音的音量，并提高柔和声音（如讲话）的音量。



## 初期设定

- 1 按 **▲** 按钮。
- 2 选择 **⚙️** 以访问设置菜单。
- 3 选择 **▲** 访问 [初期设定页] 选项。
  - [声音]：选择视频的音频语言。
  - [字幕]：选择视频的字幕语言。
  - [碟片选单语言]：选择视频光盘的菜单语言。
  - [年龄控制]：设置光盘的分级。限制访问使用分级编码的光盘。这些光盘必须采用分级录制。
  - [PBC]：显示或跳过 VCD 和 SVCD 的内容菜单。
  - [密码]：设置或更改密码以播放受限制的光盘。
  - [DivX字幕]：选择 DivX 的语言。
  - [版本信息]：显示软件版本。
  - [缺省值]：将家庭影院重置为出厂时所设定的默认设置。

### 注

- 确保字幕文件与影片文件两者的文件名完全相同。例如，如果影片的文件名是“Movie.avi”，则必须将文本文件命名为“Movie.sub”或“Movie.srt”。

## 8 其它功能

### 设置定时器

本装置可用作定时器。光盘/调谐器/USB 将在预设的时刻激活并播放。

### 注

- 确保您已正确设置时钟。

- 1 在待机模式下，按住 **TIMER/SLEEP** 直至 [**TIMER SET**] (定时器设置) 在显示屏上滚动显示。
  - ↳ [**SELECT SOURCE**] (选择来源) 在显示屏上滚动显示。
- 2 按 **DISC**、或 **USB**、或 **TUNER** 选择来源。
- 3 按 **TIMER/SLEEP** 确认。
  - ↳ 时钟数字将显示并开始闪烁。
- 4 按 **▲/▼** 或 **VOL +/-** 设置小时，然后按 **TIMER/SLEEP** 确认。
  - ↳ 分钟位将显示并开始闪烁。
- 5 按 **▲/▼** 或 **VOL +/-** 设置分钟，然后按 **TIMER/SLEEP** 确认。
  - ↳ [**VOL**] (音量) 将显示并开始闪烁。
- 6 按 **▲/▼** 或 **VOL +/-** 调节音量，然后按 **TIMER/SLEEP** 确认。
  - ↳ 定时器将设定并激活，并将显示 。

### 提示

- 可设定最小音量和最大音量，可在音量 1 至音量 31 间进行调节。

## 要取消激活或重新激活闹钟定时

- 1 按  $\odot$  切换至待机模式。
- 2 反复按 **TIMER/SLEEP** 以激活或禁用定时器。
  - ↳ 如果定时器激活，将显示  $\odot$ 。
  - ↳ 如果定时器被禁用， $\odot$  将消失。

### 注

- 在 MP3 link 模式下，无法设置定时器。
- 如果选择了光盘/USB 来源，但无法播放音频，调谐器将自动启用。

## 设置定时关机

本装置可在设定的时间段后自动切换至待机模式。

当本装置打开时，反复按 **TIMER/SLEEP** 选择设定的时间段（分钟）：

- [60 SLEEP]
  - [45 SLEEP]
  - [30 SLEEP]
  - [15 SLEEP]
- ↳ 当定时关机激活时，将显示 **zZ**。

### 要禁用定时关机功能

反复按 **TIMER/SLEEP** 直至显示 [OFF SLEEP]（定时关机）。

- ↳ 禁用定时关机功能后，**zZ** 将消失。

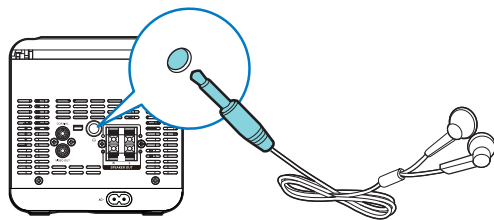
## 从外部设备播放

您还可以通过本装置收听外部音频设备的音频。

- 1 按 **MP3 LINK** 选择 MP3 Link 来源。
- 2 将 MP3 连接线连接至：
  - 装置上的 **MP3 LINK** 接口（3.5 毫米）。
  - 外部设备上的耳机接口。
- 3 开始播放设备（请参阅设备的用户手册）。

## 耳机

将耳机（未随附）插入装置的  $\text{H}$  插孔，并通过耳机收听。



# 9 产品信息


## 注

- 产品信息如有更改，恕不另行通知。

## 规格

### 区域码

您可播放标有以下区域码的 DVD 光盘：

DVD 区域码	国家/地区
	中国大陆

### 一般信息

交流电源	交流约 220 伏，50 赫兹
操作功耗	20 瓦
环保节能待机功耗	< 0.5 瓦
USB 直放	版本 2.0/1.1
复合视频输出	1.0 Vp-p, 75 欧姆
同轴输出	0.5 Vpp ± 0.1Vpp, 75 欧姆
尺寸	
- 主装置 (宽 x 高 x 厚)	140 x 143 x 210 毫米
- 音箱 (宽 x 高 x 深)	140 X 143 X 198 毫米
重量	
- 主装置	0.86 千克
- 音箱	0.72 千克 x 2

### 功放器

最大输出功率	2 x 12 瓦 (-1dB)
频率响应	40 赫兹 - 20 千赫, ±3 dB
信噪比	>72 dBA
MP3 link 输入	500-1000 毫伏, RMS 20 千欧

### 光盘

激光类型	半导体
光盘直径	12 厘米/8 厘米
视频解码	MPEG-1 / MPEG-2 / DivX
视频 DAC	12 位
信号系统	PAL / NTSC
视频格式	4:3 / 16:9
Video S/N	> 57 dB
音频 DAC	24 位/96 千赫
总谐波失真	< 1% (1 千赫)
频率响应	4 赫兹 - 20 千赫 (44.1 千赫) 4 赫兹 - 22 千赫 (48 千赫) 4 赫兹 - 24 千赫 (96 千赫)
信噪比	> 82 dBA

### 调谐器

调谐范围	FM: 87.5 - 108 兆赫
调谐栅	50 千赫
FM 灵敏度	
- 单声道	26 dB
总谐波失真	<2%
信噪比	>55 dB
预设编号	20 (FM)

### 扬声器

扬声器阻抗	4 欧姆
扬声器驱动器	2 x 3 英寸全频
灵敏度	>82 dB/m/W

## 支持的光盘格式

支持的视频媒体:

- DivX Ultra
- 数字视频光盘 (DVD)
- Picture CD
- Video CD (VCD)。
- 超级 VCD (SVCD)
- DVD-R/-RW
- MP3-CD
- CD-R/CD-RW
- DVD+R/+RW
- 压缩光盘 (CD)

支持的压缩格式:

- MPEG1、MPEG2、DivX(DivX Ultra+addendum 1.0)、XivD、AVI(MPG)
- JPEG 文件

支持的音频媒体:

- CD
- CD-R/RW
- MP3-CD
- WMA-CD

支持以下音频格式:

- 杜比数字加/5.1
- PCM 音频
- MP3, MP3 ID3 标签
- WMA, WMA 标签

不支持的格式:

- \*.VMA、\*.DLF、\*.M3U 等文件格式
- \*.PLS 和 \*.WAV 等文件格式
- 以 Joliet 格式录制的光盘
- MP3 Pro
- MPEG4, ASF

## USB 播放性能信息

兼容的 USB 海量存储设备:

- USB 闪存 (USB 2.0 或 USB1.1)
- USB 闪存播放机 (USB 2.0 或 USB1.1)
- 存储卡 (需要附加的读卡器才能用于此系统)

支持的格式:

- USB 或内存文件格式 FAT12、FAT16、FAT32 (扇区大小: 512 个字节)
- MP3 位速率 (数据速率): 32-320 Kbps 和可变位速率
- 目录嵌套最多可达 8 层
- 专辑/文件夹数量: 最多 99
- 曲目/标题数量: 最多 999
- ID3 标签 v2.0 或更高版本
- Unicode UTF8 类型的文件名 (最大长度: 128 个字节)

不支持的格式:

- 空专辑: 空专辑是指不包含 MP3 文件的专辑, 将不会在屏幕上显示。
- 将跳过不支持的文件格式。例如, Word 文档 (.doc) 或扩展名为 .dlf 的 MP3 文件将被忽略, 不会播放。
- AAC、WAV、PCM 音频文件
- 受 DRM 保护的 WMA 文件 (\*.wav、\*.m4a、\*.m4p、\*.mp4、\*.aac)
- 无损格式的 WMA 文件

## 维护

### 清洁机柜

- 使用以温和清洁溶液稍微打湿的软布。切勿使用包含酒精、有机溶剂、阿摩尼亚或研磨剂的溶液。

### 清洁光盘

- 当光盘变脏时，请用干净的布清洁。从中心往外擦拭。



- 请勿使用苯、稀释剂、商用清洁剂或模拟唱片专用的防静电喷雾剂。

### 清洁光盘晶状体

- 长期使用后光盘晶状体上可能堆积灰尘。为了确保良好的播放品质，请用飞利浦 CD 镜头清洁器或其它可以买到的商用清洁器来清洁光盘镜头。请遵守清洁器随附的说明。

# 10 故障种类和处理方法

## 警告

- 切勿拆下本产品的外壳。

为保持保修的有效性，切勿尝试自行维修本装置。

如果在使用本设备时遇到问题，请在申请服务之前检查以下事项。如果仍然无法解决问题，请访问 Philips 网站 ([www.philips.com/welcome](http://www.philips.com/welcome))。联系 Philips 时，请确保将本装置放在身边并准备好型号和序列号。

### 不能通电

- 确保正确连接本装置的交流电源插头。
- 确保交流电插座正常供电。
- 为节约电能，当播放到末尾且没有执行任何操作时，装置将在 15 分钟后自动切换到待机模式。

### 未检测到光盘

- 插入光盘。
- 检查光盘是否正面朝下。
- 等待镜头上凝结的水汽消散。
- 更换或清洁光盘。
- 请使用已结定的 CD 或正确格式的光盘。

### 无画面

- 检查视频连接。
- 打开电视并调到正确的视频输入频道。

### 显示黑白画面或画面失真

- 光盘与电视的彩色制式标准 (PAL/NTSC) 可能不匹配。
- 有时可能出现轻微的画面失真。这不是故障。
- 清洁光盘。

即使已设置电视显示格式也无法更改屏幕的宽高比。

- 装入的 DVD 光盘的宽高比是固定的。
- 某些电视制式可能无法更改宽高比。

没有声音

- 调节音量。

本装置没有反应

- 断开然后重新插接交流电插头，然后重新启动本装置。

遥控器不起作用

- 在按下任何功能按钮之前，请先用遥控器（而非主装置）选择正确的来源。
- 拉近遥控器和本装置之间的距离。
- 按照指示，以正确的极性（+/- 号）装入电池。
- 更换电池。
- 将遥控器直接对准装置正面的传感器。

未检测到光盘

- 插入光盘。
- 检查插入光盘时印刷面是否朝向里面。
- 等待镜头上凝结的水汽消散。
- 更换或清洁光盘。
- 请使用已结定的 CD 或正确格式的光盘。

不能播放 DivX 视频文件。

- 确保 DivX 视频文件是完整的。
- 确保文件扩展名正确。
- 由于数字版权问题，受 DRM 保护的视频文件无法通过模拟视频连接（例如复合、分量和 scart）播放。将视频内容传输到光盘媒体并播放这些文件。

无法设置音频或字幕语言

- 光盘的音频或字幕不是以多语言录制的。
- 已禁止光盘上的音频或字幕语言设置。

在 USB 设备中不能显示某些文件

- USB 设备中文件夹或文件的数量已超过一定限制。此现象不是故障。
- 不支持该文件格式。

不支持该 USB 设备

- USB 设备与本装置不兼容。尝试另一个 USB 设备。

无线电接收质量差

- 拉开本装置与电视或录像机之间的距离。
- 完全拉伸并调整 FM 天线。

定时器不能工作

- 正确设置时钟。
- 打开定时器。

时钟/定时器设置已被清除

- 电源中断或电源线已断开。
- 重置时钟/定时器。

部件名称 Name of the Parts	有毒有害物质或元素 Hazardous/toxic Substance					
	铅 (Pb, Lead)	汞 (Hg, Mercury)	镉 (Cd, cadmium)	六价铬(Chromium 6+)	多溴联苯 (PBB)	多溴二苯醚 (PBDE)
Housing 外壳	○	○	○	○	○	○
DVD/CD loader DVD/CD 光盒	X	○	○	○	○	○
LCD Panel 液晶面板	X	X	○	○	○	○
Loudspeakers 喇叭单元	○	○	○	○	○	○
PWBs 电路板组件	X	○	○	○	○	○
Accessories (Remote control & cables) 附件 (遥控器, 电 源线, 连接线)	X	○	○	○	○	○
Batteries in Remote Control (ZnC) 遥控器电池	X	○	○	○	○	○

○: 表示该有毒有害物质在该部件所有均质材料中的含量均在SJ/T11363 - 2006 标准规定的限量要求以下。

O: Indicates that this toxic or hazardous substance contained in all of the homogeneous materials for this part is below the limit requirement in SJ/T11363 – 2006.

×: 表示该有毒有害物质至少在该部件的某一均质材料中的含量超出SJ/T11363 – 2006 标准规定的限量要求。

X: Indicates that this toxic or hazardous substance contained in at least one of the homogeneous materials used for this part is above the limit requirement in SJ/T11363 - 2006.

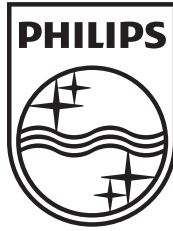


环保使用期限 Environmental Protection Use Period

*This logo refers to the period ( 10 years )*

电子信息产品中含有的有毒有害物质或元素在正常使用的条件下不会发生外泄或突变, 电子信息产品用户使用该电子信息产品不会对环境造成严重污染或对其人身、财产造成严重损害的期限。

This logo refers to the period ( 10 years ) during which the toxic or hazardous substances or elements contained in electronic information products will not leak or mutate so that the use of these [substances or elements] will not result in any severe environmental pollution, any bodily injury or damage to any assets.



Specifications are subject to change without notice  
© 2012 Koninklijke Philips Electronics N.V.  
All rights reserved.

MCD1060\_93\_UM\_1.1

