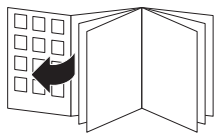
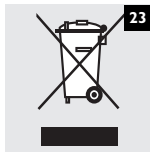
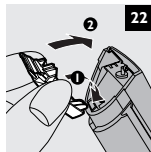
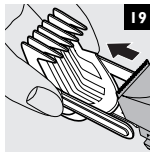
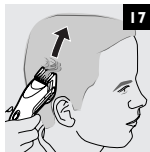
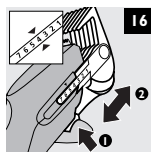
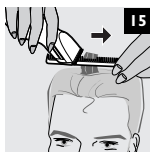
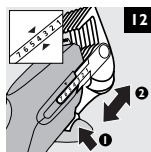
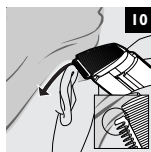
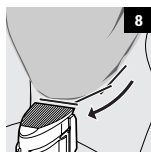
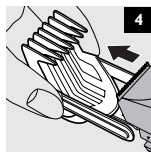
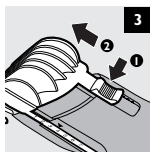
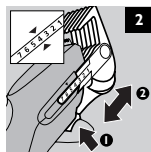
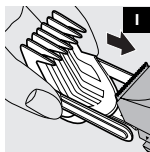


PHILIPS

QC5002







ENGLISH 6

BAHASA MELAYU 12

INDONESIA 18

TIẾNG VIỆT 24

ภาษาไทย 30

简体中文 35

繁體中文 41

한국어 46

Important

Read these instructions for use carefully before using the appliance and save them for future reference.

- ▶ Check if the voltage indicated on the appliance corresponds to the local mains voltage before you connect the appliance.
- ▶ If the cord or adapter is damaged, it must be replaced by Philips, a service centre authorised by Philips or similarly qualified persons in order to avoid a hazard.
- ▶ The adapter contains a transformer. Do not cut off the adapter to replace it with another plug, as this will cause a hazardous situation.
- ▶ The adapter transforms 220-240 volts to a safe low voltage of less than 24 volts.
- ▶ Keep the appliance and the adapter dry.
- ▶ Keep the appliance out of the reach of children.
- ▶ Store and use the appliance at a temperature between 5°C and 35°C.
- ▶ Do not use the appliance if the cutting unit or comb attachment is damaged or broken, as this may cause injury.
- ▶ This appliance is only intended for clipping human scalp hair. Do not use it for any other purpose.

Preparing for use**Clipping with comb attachment:**

- 1** Slide the arms of the comb attachment into the guiding grooves of the appliance (fig. 1).
- 2** Press the adjustment button on the back of the appliance and slide the comb attachment to the desired position (see table) (fig. 2).
- 3** Release the adjustment button to lock the comb.
- 4** Insert the adapter into the wall socket.
- 5** Switch the appliance on.

If a lot of hair has accumulated in the comb attachment, remove it and blow and/or shake the hair out of it.

Hair length settings

setting	resulting hair length
1	4 mm
2	7 mm
3	10 mm
4	13 mm
5	15 mm
6	18 mm
7	21 mm

Clipping without comb attachment

- 1** To remove the comb attachment, press the adjustment button on the back of the appliance and slide the comb attachment to its final position (fig. 3).
- 2** Pull the comb attachment off the appliance with your other hand while keeping the button pressed (fig. 4).

Clean the appliance every time you have used it.

Clipping techniques

Always comb the hair in the direction of growth before clipping.

Clipping with comb attachment

The comb attachment can be used to obtain hair lengths up to 21 mm.

- Start clipping at the setting for maximum hair length (i.e. position 7) to familiarise yourself with the clipper.

Always move the clipper against the direction of hair growth.

- Hold the clipper so that the flat side of the comb attachment is parallel to the head. Move it slowly through the hair and then away from the head, cutting only a small amount at a time (fig. 5).

8 ENGLISH

- ▶ Change the hair length setting (see table) to obtain different lengths on different parts of the head.

Cutting over styling comb or fingers

This technique can be used to obtain hair lengths over 21 mm.

- ▶ Remove the comb attachment.
- ▶ Lift a small section of hair with a styling comb or grasp it between two fingers (fig. 6).
- ▶ Lift the hair with the comb or fingers so that only the length that needs to be cut off sticks out (fig. 7).
- ▶ Trim the hair protruding from the comb or fingers.
- ▶ Continue this procedure working against the direction of hair growth.
- ▶ Comb frequently to remove cut hair and to check for unevenly cut sections.

Outlining

- ▶ Remove the comb attachment.
- ▶ Hold the clipper with the cutting unit pointing downwards (fig. 8).
- ▶ Make overlapping strokes for precise outlining of the neck and sideburns (fig. 9).
- ▶ To cut the hair around the ears, put one edge of the cutting unit on the skin. Make sure that the teeth are kept at a safe distance from the ears (fig. 10).
- ▶ Shape the desired outline slowly and carefully (fig. 11).

Creating different haircuts

Crew cut

- ▶ Select the desired hair length setting for the neck area (fig. 12).
- ▶ Clip the neck area using the 'Clipping with comb attachment' technique (fig. 13).
- ▶ Adjust the setting to the desired hair length for the back and sides of the head.
- ▶ Clip the sides and back of the head, leaving the hair on top of the head uncut (fig. 14).

- ▶ For a flat top look, cut the hair on top of the head using the 'Cutting over styling comb or fingers' technique (fig. 15).
- ▶ Finish the haircut by clipping the neckline, sideburns and the area around the ears using the 'Outlining' technique.

Short cut

- ▶ Select the desired hair length setting for the back and the sides of the head (fig. 16).
- ▶ Clip the back and the sides of the head using the 'Clipping with comb attachment' technique (fig. 17).
- ▶ Leave the hair on top of the head uncut.
- ▶ Select the desired hair length setting for the top of the head.
- ▶ Clip the top of the head using the 'Clipping with comb attachment' technique (fig. 18).
- ▶ Finish the haircut by clipping the neck, sideburns and area around the ears using the 'Outlining' technique.

Cleaning

Do not use abrasive cleaning agents, scourers or liquids such as alcohol, petrol or acetone to clean the appliance.

- 1** Make sure the appliance is switched off and disconnected from the mains before you start cleaning it.
- 2** Remove the comb attachment (fig. 19).
- 3** Remove the cutting unit (fig. 20).
- 4** Clean the cutting unit and the inside of the appliance with the brush supplied (fig. 21).
- 5** To reassemble the clipper, insert the hook of the cutting unit into the housing (fig. 22).
- 6** Push the cutting unit back ('click').

Replacement

A worn or damaged cutting unit should only be replaced with an original Philips cutting unit.

If you have difficulties obtaining a new cutting unit, contact the Philips Customer Care Centre in your country or consult the worldwide guarantee leaflet.

Environment

- Do not throw the appliance away with the normal household waste at the end of its life, but hand it in at an official collection point for recycling. By doing this you will help to preserve the environment (fig. 23).

Guarantee & service

If you need information or if you have a problem, please visit the Philips website at www.philips.com or contact the Philips Customer Care Centre in your country (you will find its phone number in the worldwide guarantee leaflet). If there is no Customer Care Centre in your country, turn to your local Philips dealer or contact the Service Department of Philips Domestic Appliances and Personal Care BV.

Troubleshooting

- I** The clipper fails to cut hair, although the required length has not yet been obtained.
 - ▶ *Cause 1: the hair has not been combed before clipping.*
 - ▶ **Comb the hair in the direction of hair growth before using the clipper.**
 - ▶ *Cause 2: the clipper is not being moved against the direction of hair growth.*
 - ▶ **Move the clipper against the direction of hair growth to obtain an optimal clipping result (see section 'Clipping with comb attachment').**

- ▶ *Cause 3: hair has accumulated in the comb attachment.*
- ▶ Remove the comb attachment and blow or shake the hair out of it.

2 The motor lacks power.

- ▶ *Cause: hair has accumulated in the comb attachment.*
- ▶ Remove the comb attachment.
- ▶ Remove the cutting unit.
- ▶ Clean the cutting unit and the inside of the appliance with the brush supplied (see chapter 'Cleaning').

3 Clipping results in an uneven haircut (varying hair lengths).

- ▶ *Cause: the comb attachment is not properly in contact with the head.*
- ▶ Make sure that the clipper is in such a position that the flat side of the comb attachment is parallel to the head (see section 'Clipping with comb attachment').

Penting

Baca arahan penggunaan ini dengan teliti sebelum menggunakan perkakas dan simpan untuk rujukan di masa depan.

- Periksa sama ada voltan yang ditunjukkan pada perkakas sepadan dengan voltan sesalur setempat sebelum anda menyambungkan perkakas.
- Jika kord sesalur rosak, ia mesti digantikan oleh Philips, pusat servis yang dibenarkan oleh Philips atau pihak-pihak yang telah diluluskan bagi mengelakkan bahaya.
- Plag penyesuai mengandungi transformer. Jangan potong plag penyesuai untuk menggantikannya dengan plag yang lain kerana ini akan menimbulkan situasi berbahaya.
- Plag penyesuai mengubah 220-240 voltan kepada voltan yang selamat yang kurang daripada 24 voltan.
- Pelihara agar perkakas dan plag penyesuai kering.
- Jauhkan perkakas daripada jangkauan kanak-kanak
- Simpan dan gunakan perkakas itu pada suhu antara 5°C dan 35°C.
- Jangan gunakan perkakas jika unit pemotong atau alat tambahan untuk menyikat rosak atau pecah, kerana ini boleh menyebabkan kecederaan.
- Perkakas ini hanya bertujuan untuk menggunting rambut di kulit kepala manusia. Jangan gunakan untuk sebarang tujuan lain.

Bersedia untuk menggunakannya

Pengguntingan dengan alat tambahan untuk menyikat:

- 1 Luncurkan lengan alat tambahan untuk menyikat ke dalam alur panduan alat itu (gamb. 1).
- 2 Tekan butang pelarasan di bahagian belakang perkakas dan luncurkan alat tambahan untuk menyikat pada posisi yang dikehendaki (lihat jadual) (gamb. 2).
- 3 Lepaskan butang pelarasan untuk mengunci sikat.
- 4 Pasang plag sesalur kuasa ke dalam soket dinding.

5 Hidupkan perkakas.

Jika terdapat rambut yang terkumpul di dalam alat tambahan untuk menyikat, keluarkanlah dan tiup dan/atau goncang sehingga rambut-rambut tersebut terkeluar.

Tetapan panjang rambut

menetapkan	hasil panjang rambut
1	4 mm
2	7 mm
3	10 mm
4	13 mm
5	15 mm
6	18 mm
7	21 mm

Pengguntingan tanpa alat tambahan untuk menyikat

- 1 Untuk mengeluarkan alat tambahan untuk menyikat, tekan butang pelarasan di bahagian belakang perkakas dan luncurkan alat tambahan untuk menyikat ke kedudukan akhirnya (gamb. 3).
- 2 Cabut alat tambahan untuk menyikat dari perkakas dengan tangan yang satu lagi sementara menekan butang tersebut (gamb. 4).

Bersihkan perkakas setiap kali selepas anda menggunakannya.

Teknik pengguntingan

Sentiasa menyikat rambut menghala ke arah pertumbuhan rambut sebelum menggunting.

Pengguntingan dengan alat tambahan untuk menyikat

Alat tambahan untuk menyikat boleh digunakan untuk memperoleh panjang rambut sehingga 21 mm.

- Mulakan menggunting pada tetapan untuk panjang rambut maksimum (yakni kedudukan 7) untuk membiasakan diri anda dengan penggunting.

Sentiasa menggerakkan penggunting ke arah lawan pertumbuhan rambut.

- ▶ Pegang penggunting agar bahagian mendatar alat tambahan untuk menyikat itu selari dengan kepala. Gerakkannya dengan perlahan melalui rambut dan kemudian jauh dari kepala, memotong hanya sedikit rambut pada satu-satu masa (gamb. 5).
- ▶ Tukar tetapan panjang rambut (lihat jadual) untuk memperoleh panjang yang berbeza di bahagian lain kepala.

Menggantung dengan menggunakan sikat pendedahan atau jari.

Teknik ini boleh digunakan untuk memperoleh panjang rambut lebih daripada 21 mm.

- ▶ Keluarkan alat tambahan untuk menyikat.
- ▶ Angkat sedikit rambut dengan sikat pendedahan atau pegangnya di antara dua jari (gamb. 6).
- ▶ Angkat rambut itu dengan sikat atau jari agar hanya panjang yang perlu dipotong menjulur keluar (gamb. 7).
- ▶ Gunting rambut yang menjulur dari sikat atau jari.
- ▶ Teruskan prosedur dan bekerja melawan arah pertumbuhan rambut.
- ▶ Sikat dengan kerap untuk membuang rambut yang telah dipotong dan untuk memeriksa bahagian potongan yang tidak rata.

Menggarisbentukkan

- ▶ Keluarkan alat tambahan untuk menyikat.
- ▶ Pegang penggunting dengan bahagian pemotongnya menghala ke bawah (gamb. 8).
- ▶ Lakukan usapan bertindih untuk mendapatkan garis bentuk leher dan jambang yang jelas (gamb. 9).
- ▶ Untuk memotong rambut di sekeliling telinga, tempatkan satu sisi mata unit pemotong di kulit. Pastikan giginya cukup jauh dari telinga (gamb. 10).
- ▶ Bentukkan garis bentuk yang dikehendaki dengan perlahan dan berhati-hati (gamb. 11).

Mereka pelbagai potongan rambut

Potongan crew cut

- ▶ Pilih tetapan panjang rambut yang dikehendaki untuk bahagian leher(gamb. 12).
- ▶ Gunting di bahagian leher menggunakan teknik "Pengguntingan dengan alat tambahan untuk menyikat" (gamb. 13).
- ▶ Laraskan tetapan panjang rambut untuk bahagian belakang dan sisi kepala.
- ▶ Gunting rambut di bahagian sisi dan belakang kepala, membiarkan rambut di bahagian atas kepala tidak dipotong (gamb. 14).
- ▶ Untuk gaya mendatar atas, potong rambut di bahagian atas kepala dengan menggunakan teknik "Menggunting dengan menggunakan sikat pendedahan atau jari" (gamb. 15).
- ▶ Kemaskan potongan rambut tersebut dengan menggunting di bahagian garis leher, jambang dan di sekeliling telinga menggunakan teknik "Menggarisbentukkan".

Potongan gaya pendek

- ▶ Pilih tetapan panjang rambut yang dikehendaki untuk bahagian belakang dan sisi kepala (gamb. 16).
- ▶ Gunting bahagian belakang dan sisi kepala menggunakan teknik "Menggunting dengan alat tambahan untuk menyikat" (gamb.17).
- ▶ Biarkan rambut di atas kepala tidak dipotong.
- ▶ Pilih tetapan panjang rambut yang dikehendaki untuk bahagian atas kepala.
- ▶ Gunting di bahagian atas kepala menggunakan teknik "Menggunting dengan alat tambahan untuk menyikat" (gamb. 18).
- ▶ Kemaskan potongan rambut tersebut dengan menggunting di bahagian garis leher, jambang dan di sekeliling telinga menggunakan teknik "Menggarisbentukkan".

Pembersihan

Jangan menggunakan agen pembersihan yang melelas, penyental atau cecair seperti alkohol, petrol atau aseton untuk membersihkan perkakas itu.

- 1** Pastikan perkakas dimatikan dan plagnya dicabut dari wayar sebelum ia dicabut dari sesalur kuasa sebelum anda membersihkan perkakas.
- 2** Keluarkan alat tambahan untuk menyikat (gamb. 19).
- 3** Tanggalkan unit pemotong (gamb. 20).
- 4** Bersihkan unit pemotong dan di bahagian dalam perkakas dengan berus yang dibekalkan (gamb. 21).
- 5** Untuk memasang semula penggantung, masukkan cangkuk unit pemotong ke dalam ruangnya (gamb. 22).
- 6** Tolak bahagian belakang unit pemotong ('klik').

Penggantian

Unit pemotong yang haus atau rosak hendaklah digantikan dengan unit pemotong Philips yang asli sahaja.

Jika anda mengalami kesukaran untuk mendapatkan unit pemotong baru, hubungi Pusat Penjagaan Pelanggan Philips di negara anda atau hubungi risalah jaminan di seluruh dunia.

Alam sekitar

- D** Jangan buang perkakas bersama sampah rumah pada akhir hayatnya, tetapi bawanya ke pusat pungutan rasmi untuk dikitar semula. Dengan melakukan sedemikian anda akan membantu memelihara alam sekitar (gamb. 23).

Jaminan dan servis

Jika anda memerlukan maklumat atau menghadapi masalah, sila kunjungi laman web Philips di **www.philips.com** atau hubungi Pusat Layanan Pelanggan Philips di negara anda (anda boleh mendapatkan nombor telefonnya di dalam risalah jaminan sedunia). Jika tiada Pusat Layanan Pelanggan di negara anda, hubungi wakil pengedar Philips tempatan atau Jabatan Servis Syarikat Perkakas Domestik dan Penjagaan Diri Philips.

Menyelesaikan masalah

- 1** Penggunting tidak dapat memotong rambut, walaupun panjang yang dikehendaki belum diperolehi.
 - ▶ *Punca 1: rambut belum lagi disikat sebelum digunting.*
 - ▶ Sentiasa sikat rambut menghala ke arah pertumbuhan rambut sebelum menggunakan penggunting.
 - ▶ *Punca 2: pengguntingnya tidak digerakkan menghala arah lawan pertumbuhan rambut.*
 - ▶ Gerakkan penggunting ke arah lawan pertumbuhan rambut untuk mendapatkan hasil pengguntingan yang optimum (lihat bahagian 'Menggunting dengan alat tambahan untuk menyikat').
 - ▶ *Punca 3: rambut terkumpul di dalam alat tambahan untuk menyikat.*
 - ▶ Keluarkan alat tambahan untuk menyikat dan tiup atau goncangkan rambut sehingga ia terkeluar.
- 2** Motornya kekurangan kuasa.
 - ▶ *Punca: rambut terkumpul di dalam alat tambahan untuk menyikat.*
 - ▶ Keluarkan alat tambahan untuk menyikat.
 - ▶ Tanggalkan unit pemotong.
 - ▶ Bersihkan unit pemotong dan di bahagian dalam perkakas dengan berus yang dibekalkan (lihat bab 'Membersihkan')..
- 3** Pengguntingan menghasilkan potongan rambut yang tidak rata (panjang rambut yang berbeza).
 - ▶ *Punca: alat tambahan untuk menyikat tidak bersentuhan dengan betul pada kelapa*
 - ▶ Pastikan penggunting berada dalam kedudukan dengan bahagian mendatar alat tambahan untuk menyikat selari dengan kepala (lihat bahagian 'Menggunting dengan alat tambahan untuk menyikat').

Penting

Bacalah petunjuk penggunaan ini dengan saksama sebelum menggunakan alat dan simpanlah untuk referensi jika dibutuhkan kelak.

- ▶ Periksalah apakah voltase pada alat sesuai dengan voltase listrik di rumah Anda, sebelum menghubungkan alat.
- ▶ Jika kabel listrik atau adaptor rusak, maka harus diganti oleh Philips, pusat servis resmi Philips atau orang yang mempunyai keahlian sejenis agar terhindar dari bahaya.
- ▶ Adaptor berisi trafo. Jangan memotong adaptor dan menggantinya dengan steker lain, karena dapat membahayakan.
- ▶ Adaptor mengubah voltase 220-240 volt ke voltase yang aman, yaitu lebih rendah dari 24 volt.
- ▶ Jagalah agar alat dan adaptor selalu kering.
- ▶ Jauhkan alat dari jangkauan anak-anak.
- ▶ Simpan alat pada kisaran suhu antara 5°C dan 35°C.
- ▶ Jangan menggunakan alat jika unit pemotong atau sisir pelengkap rusak atau retak, karena dapat menyebabkan cedera.
- ▶ Alat ini hanya untuk memangkas rambut kepala manusia. Jangan menggunakannya untuk tujuan lain.

Persiapan untuk penggunaan

Memangkas dengan sisir pelengkap:

- 1** Geser lengan sisir pelengkap ke ulir panduan pada alat cukur (gbr. 1).
- 2** Tekan tombol setelan di bagian belakang alat dan geser sisir pelengkap ke posisi yang diinginkan (lihat tabel) (gbr. 2).
- 3** Lepaskan tombol setelan untuk mengunci sisir.
- 4** Pasang steker listrik ke stopkontak di dinding.
- 5** Hidupkan alat.

Jika banyak rambut yang sudah menumpuk dalam sisir pelengkap, buanglah rambut, tiup dan/atau kibaskan sisir untuk membuang rambutnya.

Pengaturan panjang rambut

pengaturan	panjang rambut yang dihasilkan
1	4 mm
2	7 mm
3	10 mm
4	13 mm
5	15 mm
6	18 mm
7	21 mm

Memangkas tanpa sisir pelengkap

- 1 Untuk melepaskan sisir pelengkap, tekan tombol di bagian belakang alat dan geser sisir pelengkap ke posisi akhir (gbr. 3).
- 2 Lepaskan sisir pelengkap dari alat dengan tangan Anda sementara tangan yang satunya lagi tetap menekan tombol (gbr. 4).

Bersihkan alat setiap kali Anda selesai menggunakannya.

Teknik memangkas

Selalu sisir rambut searah tumbuhnya sebelum Anda memangkas.

Memangkas dengan sisir pelengkap

Sisir pelengkap bisa digunakan untuk mempertahankan panjang rambut hingga 21 mm.

- Mulailah memangkas pada setelan panjang rambut maksimum (posisi 7) agar Anda terbiasa dengan pemangkas.

Selalu gerakkan pemangkas searah tumbuh rambut.

- Pegang pemangkas sehingga bagian sisir pelengkap yang rata sejajar dengan kepala. Gerakkan perlahan-lahan melintasi rambut kemudian ke arah luar kepala, potong sedikit rambut setiap kali (gbr. 5).
- Ubah setelan panjang rambut (lihat tabel) untuk mendapatkan panjang yang berbeda di bagian kepala yang lain.

Memotong dengan menggunakan sisir styling atau sambil merebakkam rambut dengan jari-jari Anda

Teknik ini dapat digunakan untuk mendapatkan panjang rambut di atas 21 mm.

- Lepaskan sisir pelengkap.
- Angkat sejumput rambut dengan sisir styling atau jepit di antara dua jari (gbr. 6).
- Angkat rambut dengan sisir atau jari-jari Anda sehingga yang menonjol keluar hanya sepanjang yang akan dipotong (gbr. 7).
- Pangkas rambut yang menonjol dari sisir atau jari-jari.
- Lanjutkan prosedur ini dan lakukan berlawanan dengan arah tumbuh rambut.
- Seringlah menyisir untuk membuang potongan rambut dan untuk memeriksa bagian potongan yang tidak rata.

Garis luar

- Lepaskan sisir pelengkap.
- Pegang pemangkas dengan pisau pemotong mengarah ke bawah (gbr. 8).
- Lakukan gerakan tumpang-tindih untuk menghasilkan garis luar leher dan jambang yang tepat (gbr. 9).
- Untuk memotong rambut di sekeliling telinga, taruh satu tepi unit pemotong pada kulit. Jaga jarak yang aman antara gerigi dan telinga (gbr. 10).
- Bentuk garis luar yang dikehendaki dengan perlahan-lahan dan hati-hati (gbr. 11).

Membuat potongan rambut yang berbeda

Potongan cepak

- Pilih setelan panjang rambut yang diinginkan untuk bagian leher (gbr. 12).
- Pangkas bagian leher, menggunakan teknik 'Memangkas dengan sisir pelengkap' (gbr. 13).
- Atur setelan sesuai panjang rambut yang diinginkan pada bagian belakang dan samping kepala.
- Pangkas bagian samping dan belakang kepala, rambut di bagian atas kepala dibiarkan tidak dipotong (gbr. 14).

- Untuk gaya rambut atas yang tampak rata, potong rambut di bagian atas kepala, menggunakan teknik 'Memotong dengan sisir styling atau dengan merebakkan jari-jari' (gbr. 15).
- Selesaikan pemotongan rambut dengan memangkas garis leher, jambang dan bagian di sekeliling telinga, menggunakan teknik 'Garis luar'.

Potong pendek

- Pilih setelan panjang rambut yang diinginkan pada bagian belakang dan samping kepala (gbr. 16).
- Pangkas bagian belakang dan samping kepala, menggunakan teknik 'Memangkas dengan sisir pelengkap' (gbr. 17).
- Rambut di bagian atas kepala dibiarkan tidak dipotong.
- Pilih setelan panjang rambut yang diinginkan untuk bagian atas kepala.
- Pangkas bagian atas kepala, menggunakan teknik 'Memangkas dengan sisir pelengkap' (gbr. 18).
- Selesaikan pemotongan rambut dengan memangkas garis leher, jambang dan bagian di sekeliling telinga, menggunakan teknik 'Garis luar'.

Membersihkan

Jangan menggunakan bahan pembersih abrasif, penggosok atau cairan seperti alkohol, bensin atau aseton untuk membersihkan alat cukur.

- 1** Pastikan alat sudah dimatikan dan dicabut dari listrik sebelum Anda mulai membersihkan.
- 2** Lepaskan sisir pelengkap (gbr. 19).
- 3** Lepaskan unit pemotong (gbr. 20).
- 4** Bersihkan unit pemotong dan bagian dalam alat dengan sikat yang disediakan (gbr. 21).
- 5** Untuk merakit kembali pemangkas, masukkan pengait unit pemotong ke dalam rangkanya (gbr. 22).
- 6** Tekan kembali unit pemotong ('klik').

Penggantian

Unit pemotong yang aus atau rusak hanya boleh diganti dengan unit pemotong asli Philips.

Jika Anda sulit mendapatkan unit pemotong yang baru, hubungi Pusat Layanan Pelanggan Philips di negara Anda atau lihat informasi dalam leaflet jaminan seluruh dunia.

Lingkungan

- ▶ **Jangan membuang alat bersama limbah rumah tangga biasa jika alat sudah tidak bisa dipakai lagi, tetapi serahkan ke tempat pengumpulan barang bekas yang resmi untuk didaur ulang. Dengan melakukan hal ini, Anda ikut membantu melestarikan lingkungan (gbr. 23).**

Garansi & servis

Jika Anda memerlukan informasi atau mengalami masalah, silakan kunjungi situs web Philips di **www.philips.com** atau hubungi Pusat Layanan Pelanggan Philips di negara Anda (Anda dapat memperoleh nomor teleponnya dalam leaflet garansi yang berlaku di seluruh dunia). Jika tidak ada Pusat Layanan Pelanggan di negara Anda, silakan datang ke dealer Philips setempat atau hubungi Bagian Servis dari Philips Domestic Appliances and Personal Care BV.

Mengatasi Masalah

- ▶ **I Pemangkas tidak bisa memotong rambut meskipun panjang rambut yang diinginkan belum diperoleh.**

- ▶ *Penyebab 1: rambut belum disisir sebelum dipangkas.*

- ▶ **D Sisir rambut searah tumbuhnya sebelum menggunakan pemangkas.**

- ▶ *Penyebab 2: pemangkas tidak digerakkan berlawanan arah tumbuh rambut.*

- ▶ Gerakkan pemangkas berlawanan arah tumbuh rambut untuk mendapatkan hasil yang optimal (lihat bagian 'Memangkas dengan sisir pelengkap').
- ▶ *Penyebab 3: rambut sudah menumpuk dalam sisir pelengkap.*
- ▶ Lepaskan sisir pelengkap dan tiup atau kibaskan agar rambut keluar dari sisir.

2 Motor kurang tenaga.

- ▶ *Penyebab: rambut sudah menumpuk dalam sisir pelengkap.*
- ▶ Lepaskan sisir pelengkap.
- ▶ Lepaskan unit pemotong.
- ▶ Bersihkan unit pemotong dan bagian dalam alat dengan sikat yang disediakan (lihat bab 'Membersihkan').

3 Pemangkas menghasilkan potongan rambut yang tidak rata (panjang rambut bervariasi).

- ▶ *Penyebab: sisir pelengkap tidak tepat mengenai kepala.*
- ▶ Pastikan pemangkas diposisikan sedemikian rupa sehingga bagian sisir pelengkap yang rata sejajar dengan kepala (lihat bagian 'Memangkas dengan sisir pelengkap').

Lưu ý

Xin đọc kỹ những hướng dẫn sử dụng này trước khi sử dụng máy và cất giữ để tiện tham khảo sau này.

- ▶ Kiểm tra xem điện áp ghi trên máy có tương ứng với điện áp nguồn nơi sử dụng trước khi bạn nối máy vào nguồn điện.
- ▶ Nếu dây điện bị hư hỏng, bạn nên thay dây điện tại trung tâm bảo hành của Philips hoặc các trung tâm bảo hành do Philips ủy quyền hoặc những nơi có khả năng và trình độ tương đương để tránh gây nguy hiểm.
- ▶ Trong phích cắm điện có một biên áp. Đừng cắt bỏ phích cắm điện này để thay bằng phích cắm khác, vì điều này sẽ gây ra tình huống nguy hiểm.
- ▶ Phích cắm giúp chuyển đổi nguồn điện từ 100-240 vôn sang mức điện thế an toàn thấp hơn 24 vôn.
- ▶ Luôn giữ thiết bị và ống nối khô ráo.
- ▶ Để máy ngoài tầm tay trẻ em.
- ▶ Bảo quản và sử dụng máy trong khoảng nhiệt độ từ 5°C đến 35°C.
- ▶ Không sử dụng dụng cụ này nếu bộ cắt hoặc lược gắn kèm bị hỏng hoặc vỡ vì điều này có thể gây tổn thương cho bạn.
- ▶ Dụng cụ này chỉ được dùng để cắt tóc người. Không sử dụng nó vào bất kỳ mục đích nào khác.

Cách chuẩn bị sử dụng máy**Cắt tóc bằng lược gắn kèm:**

- 1** Trượt tay cầm của lược gắn kèm vào các rãnh dẫn của dụng cụ (hình 1).
- 2** Nhấn nút điều chỉnh ở mặt sau của dụng cụ và trượt lược gắn kèm vào vị trí mong muốn (xem bảng) (hình 2).
- 3** Thả nút điều chỉnh ra để khóa lược lại.
- 4** Cắm phích cắm điện vào ổ điện.
- 5** Bật máy.

Nếu có nhiều tóc trong lược gắn kèm, hãy loại bỏ chúng và thổi và/hoặc lắc để cho tóc bay ra hết.

Các kiểu đặt độ dài tóc

Kiểu đặt	chiều dài tóc sẽ có
1	4 mm
2	7 mm
3	10 mm
4	13 mm
5	15 mm
6	18 mm
7	21 mm

Cắt không cần lược gắn kèm

- 1** Để tháo lược gắn kèm, nhấn nút điều chỉnh ở mặt sau của dụng cụ và trượt lược gắn kèm đến vị trí cuối cùng của nó (hình 3).
- 2** Kéo lược gắn kèm ra khỏi dụng cụ bằng tay trong khi vẫn nhấn giữ nút điều chỉnh (hình 4).

Làm vệ sinh tông đơ sau mỗi lần sử dụng.

Các kỹ thuật cắt tóc

Luôn chải tóc theo hướng tóc mọc ra trước khi cắt tóc.

Cắt bằng lược gắn kèm

Lược gắn kèm có thể được sử dụng để cắt tóc đến độ dài tối đa là 21mm.

- ▶ Bắt đầu cắt tại kiểu đặt cắt chiều dài tóc tối đa (tức là vị trí 7) để bạn quen với tông đơ.

Luôn di chuyển tông đơ theo hướng tóc mọc ra.

- ▶ Giữ tông đơ sao cho phần mặt phẳng của lược gắn kèm nằm song song với đầu. Từ từ di chuyển tông đơ ngang qua tóc và sau đó dịch ra xa khỏi đầu, để tông đơ chỉ cắt mỗi lần một ít tóc mà thôi (hình 5).
- ▶ Thay đổi kiểu đặt chiều dài tóc (xem bảng) để có được những độ dài tóc khác nhau trên các phần khác nhau của đầu.

Cắt bằng lược kiểu hoặc ngón tay

K thuật này có thể được dùng để có chiều dài tóc trên 21 mm.

- ▶ Tháo lược gắn kèm.
- ▶ Nâng một ít tóc lên bằng lược kiểu hoặc kẹp nhúm tóc đó giữa hai ngón tay (hình 6).
- ▶ Nâng tóc lên bằng lược hoặc các ngón tay sao cho chỉ đoạn tóc cần được cắt đi lồi ra (hình 7).
- ▶ Tia phần tóc nhô ra từ lược hoặc các ngón tay.
- ▶ Tiếp tục quá trình này theo hướng tóc mọc ra.
- ▶ Chải tóc thường xuyên để loại bỏ phần tóc được cắt ra và để kiểm tra những phần được cắt không bằng nhau.

Phác thảo

- ▶ Tháo lược gắn kèm.
- ▶ Giữ tông đơ sao cho mặt cắt hướng xuống dưới (hình 8).
- ▶ Thực hiện những lần vát chông chập nhau để phác thảo chính xác theo đường nét của cổ và tóc mai dài (hình 9).
- ▶ Để cắt tóc quanh vùng tai, đặt một cạnh của bộ cắt trên da. Chắc chắn rằng bạn giữ phần răng ở khoảng cách an toàn so với tai (hình 10).
- ▶ Tạo hình đường nét mong muốn từ từ và cẩn thận (hình 11).

Tạo những đường cắt tóc khác nhau**Cắt kiểu húi cua**

- ▶ Chọn kiểu đặt chiều dài tóc mong muốn cho vùng quanh cổ (hình 12).
- ▶ Xén vùng quanh cổ sử dụng k thuật 'Cắt xén bằng lược gắn kèm' (hình 3).
- ▶ Điều chỉnh kiểu đặt đến chiều dài tóc mong muốn cho phần gáy và mặt bên của đầu.
- ▶ Cắt các mặt bên và gáy, để lại tóc ở phần đỉnh đầu (hình 14).
- ▶ Để có kiểu tóc phẳng ở phần đỉnh, hãy cắt tóc trên đỉnh đầu sử dụng k thuật 'Cắt bằng lược kiểu hoặc ngón tay'.
- ▶ Hoàn thành kiểu cắt tóc bằng cách cắt tóc ở phần đường cổ, các tóc mai dài và vùng quanh tai sử dụng k thuật 'Phác thảo' (hình 15).

Cắt ngắn

- ▶ Chọn kiểu đặt chiều dài tóc mong muốn cho gáy và các mặt bên của đầu (hình 16).
- ▶ Cắt phần gáy và mặt bên của đầu sử dụng kỹ thuật 'Cắt bằng lược gắn kèm' (hình 17).
- ▶ Không cắt phần tóc ở đỉnh đầu.
- ▶ Chọn kiểu đặt chiều dài tóc mong muốn cho phần đỉnh đầu.
- ▶ Cắt phần đỉnh đầu sử dụng kỹ thuật 'Cắt bằng lược gắn kèm' (hình 18).
- ▶ Kết thúc kiểu cắt bằng cách cắt quanh phần cổ, tóc mai dài và vùng quanh tai sử dụng kỹ thuật 'Phác thảo'.

Vệ sinh máy

Không sử dụng các chất tẩy rửa, máy rửa hoặc chất lỏng có tính mài mòn như cồn, xăng hoặc axeton để lau chùi dụng cụ.

- 1** Chắc chắn bạn đã tắt máy và ngắt kết nối khỏi mạng điện trước khi bắt đầu lau chùi.
- 2** Tháo lược gắn kèm (hình 19).
- 3** Tháo bộ cắt (hình 20).
- 4** Lau bộ cắt và phần bên trong dụng cụ bằng chổi quét có kèm theo (hình 22).
- 5** Để lắp lại tông đơ, hãy chèn cái móc của bộ cắt vào vị trí của nó.
- 6** Đẩy bộ cắt lại vị trí của nó (đến khi nghe tiếng 'click').

Thay thế phụ kiện

Một bộ cắt đã bị hỏng hoặc mòn nên được thay thế bằng một bộ cắt chính hãng Philips khác.

Nếu bạn gặp khó khăn khi lấy bộ cắt mới, hãy liên hệ với Trung Tâm Chăm Sóc Khách Hàng của Philips ở nước bạn hoặc tham khảo trên tờ rơi bảo hành toàn cầu.

Môi trường

- ▶ Không vứt máy pha cà phê cùng chung với chất thải gia đình thông thường khi ngừng sử dụng nó. Hãy đưa nó đến điểm thu nhặt chính thức để tái chế. Làm như thế, bạn đã góp phần bảo vệ môi trường (hình 23).

Bảo hành & dịch vụ

Nếu bạn cần biết thông tin hay gặp trực trực, vui lòng vào website của Philips tại www.philips.com hoặc liên hệ Trung Tâm Chăm Sóc Khách Hàng của Philips ở nước bạn (bạn sẽ tìm thấy số điện thoại của Trung tâm trong tờ bảo hành khắp thế giới). Nếu không có Trung Tâm Chăm Sóc Khách Hàng nào ở nước bạn, vui lòng liên hệ đại lý Philips địa phương bạn hay Phòng Dịch Vụ của Philips Domestic Appliances and Personal Care BV.

Cách khắc phục sự cố

- 1** Tông đơ không thể cắt tóc, mặc dù chưa đạt đến chiều dài cần thiết.
 - ▶ Nguyên nhân 1: tóc chưa được chải trước khi cắt.
 - ▶ Chải tóc theo hướng tóc mọc ra trước khi sử dụng tông đơ.
 - ▶ Nguyên nhân 2: tông đơ không được di chuyển theo hướng tóc mọc.
 - ▶ Di chuyển tông đơ theo hướng tóc mọc ra để có kết quả cắt tóc tối ưu (xem phần 'Cắt bằng lược gắn kèm').
 - ▶ Nguyên nhân 3: tóc bị kẹt trong lược gắn kèm.
 - ▶ Tháo lược gắn kèm ra và thổi hoặc lắc cho tóc ra hết.
- 2** Máy thiếu điện.
 - ▶ Nguyên nhân: tóc chắt động và kẹt trong lược gắn kèm.
 - ▶ Tháo lược gắn kèm.
 - ▶ Tháo bộ cắt.

- ▶ Lau chùi bộ cắt và phần bên trong của dụng cụ bằng chổi quét kèm theo (xem chương 'Lau chùi').
- 3** Những phần cắt không bằng nhau (có nhiều chiều dài tóc).
 - ▶ Nguyên nhân: lược gắn kèm không tiếp xúc đúng cách với đầu.
 - ▶ Chắc chắn rằng tông đơ ở vị trí mà phần mặt phẳng của lược gắn kèm nằm song song với đầu (xem mục 'Cắt bằng lược gắn kèm').

ข้อควรจำ

ควรอ่านคู่มือแนะนำการใช้งานนี้ให้ละเอียดก่อนใช้อุปกรณ์ และเก็บคู่มือนี้ไว้ใช้อ้างอิงในภายหลัง

- ▶ ก่อนใช้งานโปรดตรวจสอบแรงดันไฟฟ้าที่ระบุบนผลิตภัณฑ์ว่าตรงกับแรงดันไฟฟ้าที่ใช้ภายในบ้านหรือไม่
- ▶ ในกรณีที่สายไฟหรืออะแดปเตอร์เกิดชำรุดเสียหาย ให้ดำเนินการเปลี่ยนสายไฟได้ที่บริษัทฟิลิปส์ หรือศูนย์บริการที่ได้รับการแต่งตั้ง หรือบุคคลที่ได้รับการแต่งตั้งโดยบริษัท เพื่อหลีกเลี่ยงอันตรายที่อาจเกิดขึ้นได้
- ▶ ภายในอะแดปเตอร์ประกอบด้วยตัวแปลงไฟ ดังนั้นไม่ควรทุบทำลายหรือนำไปใช้แทนปลั๊กอื่นๆ เพราะอาจก่อให้เกิดอันตรายได้
- ▶ อะแดปเตอร์จะแปลงแรงดันไฟฟ้าขนาด 220-240 โวลต์เป็นแรงดันไฟต่ำกว่า 24 โวลต์ซึ่งมีความปลอดภัยกว่า
- ▶ ควรเก็บตัวเครื่องและอะแดปเตอร์ไว้ในที่แห้ง
- ▶ ควรเก็บเครื่องกันจอนให้พ้นมือเด็ก
- ▶ จัดเก็บและใช้งานเครื่องกันจอนที่อุณหภูมิระหว่าง 5°C และ 35°C
- ▶ ห้ามใช้งานเครื่องกันจอนหากใบมีดหรืออุปกรณ์เสริมลักษณะคล้ายหวีชำรุดหรือได้รับความเสียหาย เพราะอาจก่อให้เกิดอันตรายได้
- ▶ เครื่องกันจอนนี้ใช้สำหรับกันผมของคุณเท่านั้น ห้ามใช้งานเพื่อจุดประสงค์อื่นๆ

การเตรียมเครื่องสำหรับใช้งาน

การกันผมโดยใช้อุปกรณ์เสริมลักษณะคล้ายหวี

- 1 เลื่อนที่เสียบของอุปกรณ์เสริมลักษณะคล้ายหวีลงในช่องใส่ที่ตัวเครื่อง (รูปที่ 1).
- 2 กดปุ่มปรับตั้งค่าที่ด้านหลังเครื่อง และเลื่อนอุปกรณ์เสริมลักษณะคล้ายหวีไปยังตำแหน่งที่ต้องการ (ดูที่ตาราง) (รูปที่ 2).
- 3 ปลดปุ่มปรับตั้งค่าเพื่อล็อกหวี
- 4 เสียบปลั๊กไฟเข้ากับเต้ารับบนผนัง
- 5 เปิดสวิตช์เครื่องกันจอน

หากมีเส้นผมติดอยู่ในอุปกรณ์เสริมลักษณะคล้ายหวีเป็นจำนวนมาก นำเส้นผมออกโดยปาล์มและ/หรือเข่าเพื่อให้เส้นผมหลุดออก

การตั้งค่าความยาวเส้นผม

การตั้งค่าความยาวเส้นผม

1	4 มม.
2	7 มม.
3	10 มม.
4	13 มม.
5	15 มม.
6	18 มม.
7	21 มม.

การกันผมโดยไม่ใช้อุปกรณ์เสริมลักษณะคล้ายหวี

1 ถอดอุปกรณ์เสริมลักษณะคล้ายหวีออกโดยกดปุ่มปรับตั้งค่าที่ด้านหลังเครื่อง แล้วเลื่อนอุปกรณ์เสริมลักษณะคล้ายหวีนี้ไปที่ตำแหน่งสุดท้าย (รูปที่ 3).

2 ดึงอุปกรณ์เสริมลักษณะคล้ายหวีออกจากเครื่อง ขณะที่ยกปุ่มค้างไว้ (รูปที่ 4).

ควรทำความสะอาดทุกครั้งหลังเลิกใช้งาน

เทคนิคการกันผม

ควรหวีผมในทิศทางที่เส้นผมขึ้นก่อนเริ่มกันผม

กันผมโดยไม่ใช้อุปกรณ์เสริมลักษณะคล้ายหวี

สามารถใช้อุปกรณ์เสริมลักษณะคล้ายหวีกันเส้นผมยาวสูงสุด 21 มม.

ควรเริ่มกันผมโดยตั้งการทำงานไปที่ความยาวเส้นผมสูงสุด (ตำแหน่ง 7) เพื่อสร้างความคุ้นเคยกับการใช้งาน

เลื่อนเครื่องกันจนไปในทิศทางตรงกันข้ามกับแนวเส้นผม

ถือเครื่องกันผมโดยหันอุปกรณ์เสริมลักษณะคล้ายหวีด้านข้างที่เรียบแบนขนานกับศีรษะ จากนั้นค่อยๆ เลื่อนไปตามเส้นผมอย่างช้าๆ หากต้องการกันผมทีละน้อย ควรถือเครื่องห่างจากศีรษะ (รูปที่ 5).

ปรับเปลี่ยนการตั้งค่าความยาวเส้นผม (ดูที่ตาราง) เพื่อกันผมที่มีความยาวแตกต่างกัน

การตัดตกแต่งโดยใช้หวีหรือนิ้วมือ

เทคนิคนี้ใช้เพื่อต้องการให้เส้นผมมีความยาวมากกว่า 21 มม.

ถอดอุปกรณ์เสริมลักษณะคล้ายหวีออก

ยกผมบางส่วนขึ้นขณะที่ใช้หวี หรือใช้นิ้วรวบผมไว้ (รูปที่ 6)

ใช้หวีหรือนิ้วมือยกเส้นผมขึ้น เพื่อตัดผมในความยาวที่ต้องการเท่านั้น (รูปที่ 7)

- ▶ ตัดผมที่ยื่นขึ้นออกมาจากหัวหรือนิ้วมือ
- ▶ ทำซ้ำตามขั้นตอนนี้ตามทิศทางที่เส้นผมขึ้น
- ▶ หมั่นหวีผมเพื่อให้เส้นผมที่ตัดแล้วหลุดออก จากนั้นตรวจดูว่ามีผมส่วนใดที่ตัดไม่เท่ากัน

การตัดแต่งทรงผมรอบนอก

- ▶ ถอดอุปกรณ์เสริมลักษณะคล้ายหวีออก
- ▶ ถือเครื่องโดยให้ใบมีดหันลงด้านล่าง (รูปที่ 8)
- ▶ เล็มผมบริเวณคอและจอนด้านข้างโดยขยับเครื่องขึ้นลงเป็นจังหวะเพื่อความแม่นยำ (รูปที่ 9)
- ▶ ในการตัดผมรอบใบหู ให้วางใบมีดด้านหนึ่งไว้บนผิวหนัง ตรวจดูว่าศีรษะอยู่ห่างจากใบหูในระยะที่ปลอดภัย (รูปที่ 10)
- ▶ ค่อยๆ ตัดแต่งทรงผมอย่างช้าๆ (รูปที่ 11)

การตัดทรงผมต่างๆ

ผมรองทรง

- ▶ เลือกการตั้งค่าความยาวของเส้นผมที่ต้องการสำหรับบริเวณคอ (รูปที่ 12)
- ▶ ตัดผมบริเวณคอโดยใช้เทคนิค 'การตัดผมโดยใช้อุปกรณ์เสริมลักษณะคล้ายหวี' (รูปที่ 13)
- ▶ ปรับการตั้งค่าความยาวเส้นผมที่ต้องการสำหรับผมด้านหลังและด้านข้าง
- ▶ ตัดผมที่ด้านหลังและด้านข้าง ไม่ต้องตัดผมด้านบนของศีรษะ (รูปที่ 14)
- ▶ หากต้องการให้ด้านบนดูเรียบ ให้ตัดผมด้านบนโดยใช้เทคนิค 'การตัดเมื่อใช้หัวหรือนิ้วรอง' (รูปที่ 15)
- ▶ ขึ้นสุดท้าย ให้เล็มผมบริเวณรอบคอ จอนด้านข้าง และบริเวณรอบใบหูโดยใช้เทคนิค 'การตัดแต่งทรงผมรอบนอก'

ผมสั้น

- ▶ เลือกการตั้งค่าความยาวเส้นผมที่ด้านหลังและด้านข้างของศีรษะ (รูปที่ 16)
- ▶ ตัดผมด้านหลังและด้านข้างโดยใช้เทคนิค 'การตัดผมโดยใช้อุปกรณ์เสริมลักษณะคล้ายหวี' (รูปที่ 17)
- ▶ ไม่ต้องตัดผมด้านบน
- ▶ เลือกการตั้งค่าความยาวเส้นผมที่ด้านบนของศีรษะ
- ▶ ตัดผมที่ด้านบนโดยใช้เทคนิค 'การตัดผมโดยใช้อุปกรณ์เสริมลักษณะคล้ายหวี' (รูปที่ 18)
- ▶ ขึ้นสุดท้าย ให้เล็มผมบริเวณคอ จอนด้านข้าง และบริเวณรอบใบหูโดยใช้เทคนิค 'การตัดแต่งทรงผมรอบนอก'

การทำความปลอดภัย

ห้ามใช้สารทำความสะอาดที่มีฤทธิ์กัดกร่อน แผ่นใยขัด หรือของเหลว เช่น แอลกอฮอล์ น้ำมัน หรืออะซิโตน ทำความสะอาดเครื่อง

- ▶ ก่อนเริ่มทำความสะอาดเครื่อง โปรดตรวจดูให้แน่ใจว่าได้ปิดสวิตช์เครื่องและไม่ได้ต่อเครื่องเข้ากับเต้าเสียบ

- 2 ถอดอุปกรณ์เสริมลักษณะคล้ายหรือออก (รูปที่ 19)
- 3 ถอดชุดใบมีดออก (รูปที่ 20)
- 4 ทำความสะอาดชุดใบมีดและด้านในเครื่องด้วยแปรงที่นำมาพร้อมกัน (รูปที่ 21)
- 5 ในการประกอบคลิปเปอร์อีกครั้ง ให้ใส่ขอเกี่ยวของชุดใบมีดที่ตัวเครื่อง (รูปที่ 22)
- 6 ดันชุดใบมีดลงให้เข้าที่ ('ดิ่งคลิก')

การเปลี่ยนอุปกรณ์

ควรเปลี่ยนชุดใบมีดที่ชำรุดหรืออยู่ในสภาพเสียหายเป็นชุดใบมีดของแท้ของฟิลิปส์เท่านั้น

หากคุณไม่สามารถหาชุดใบมีดใหม่ได้ โปรดติดต่อศูนย์บริการลูกค้าของฟิลิปส์ในประเทศของคุณ หรือดูเอกสารแผ่นพับเกี่ยวกับการรับประกันทั่วโลก

ผลกระทบต่อสิ่งแวดล้อม

- ▶ ห้ามทิ้งเครื่องรวมกับขยะในครัวเรือนทั่วไป เมื่อเครื่องหมดอายุการใช้งานแล้ว ควรทิ้งลงในถังขยะสำหรับนำกลับไปใช้ใหม่ได้ (รีไซเคิล) เพื่อช่วยรักษาสิ่งแวดล้อมที่ดี (รูปที่ 23).

การรับประกันและบริการ

หากคุณมีปัญหาหรือต้องการทราบข้อมูล โปรดเข้าชมเว็บไซต์ของฟิลิปส์ได้ที่ www.philips.com หรือติดต่อศูนย์บริการดูแลลูกค้าของบริษัทฟิลิปส์ในประเทศของคุณ (หมายเลขโทรศัพท์ของศูนย์บริการฯ อยู่ในเอกสารแผ่นพับเกี่ยวกับการรับประกันทั่วโลก) หากในประเทศของคุณไม่มีศูนย์บริการ โปรดติดต่อตัวแทนจำหน่ายผลิตภัณฑ์ของบริษัทฟิลิปส์ในประเทศ หรือติดต่อแผนกบริการของบริษัท Philips Domestic Appliances and Personal Care BV

การแก้ปัญหา

- 1 ใช้เครื่องตัดผมไม่ได้ ไม่ได้ความยาวผมตามที่ต้องการ
 - ▶ สาเหตุ 1: ไม่ได้หวีผมก่อนตัด
 - ▶ หวีผมในทิศทางเดียวกับที่เส้นผมขึ้น ก่อนใช้เครื่องตัด
 - ▶ สาเหตุ 2: ไม่ได้เคลื่อนเครื่องตัดไปในทิศทางตรงข้ามกับที่เส้นผมขึ้น
 - ▶ เคลื่อนเครื่องตัดในทิศทางตรงข้ามกับที่เส้นผมขึ้นเพื่อตัดผมได้อย่างถูกต้อง (ดูที่หัวข้อ 'การตัดผมโดยใช้อุปกรณ์เสริมลักษณะคล้ายหวี')

34 ภาษาไทย

▶ สาเหตุ 3: มีเส้นผมติดสะสมอยู่ในอุปกรณ์เสริมลักษณะคล้ายหวี

▶ นำเส้นผมที่ติดอยู่ออก เป่าลมหรือเขย่าเพื่อให้เส้นผมหลุดออก

2 มอเตอร์ไม่มีพลัง

▶ สาเหตุ: มีเส้นผมติดสะสมอยู่ในอุปกรณ์เสริมลักษณะคล้ายหวี

▶ ถอดอุปกรณ์เสริมลักษณะคล้ายหวีออก

▶ ถอดชุดใบมีดออก

▶ ทำความสะอาดชุดใบมีดและด้านในเครื่องด้วยแปรงที่ให้มาพร้อมกัน (ดูหัวข้อ 'การทำความสะอาด')

3 ตัดผมได้ไม่สม่ำเสมอ (ความยาวเส้นผมแตกต่างกันไป)

▶ สาเหตุ: อุปกรณ์เสริมลักษณะคล้ายหวีไม่แนบสนิทกับศีรษะ

▶ ตรวจสอบว่าตัวเครื่องอยู่ในตำแหน่งที่ด้านข้างของอุปกรณ์เสริมลักษณะคล้ายหวีนี้อยู่ในแนวขนานกับศีรษะ (ดูหัวข้อ 'การตัดผมโดยใช้อุปกรณ์เสริมลักษณะคล้ายหวี')

注意事项

使用本产品前，请仔细阅读本使用说明书，并妥善保管以备日后参考。

- 在将产品连接电源之前，请先检查产品所标电压与当地的供电电压是否相符。
- 如果电源线或适配器损坏，为避免危险，必须由制造厂或其维修部或类似的专职人员来更换。
- 电源适配器内含有一个变压器。切勿将其剪断，而用另一个插头代替，否则将导致严重后果。
- 适配器可将 220-240 伏电压转换为 24 伏以下的安全电压。
- 使产品和电源适配器保持干燥。
- 切勿让儿童接触本产品。
- 产品存放和使用的温度范围应在 5°C 到 35°C 之间。
- 如果理发器主件或发梳损坏或损毁，请勿使用本产品，因为可能造成伤害。
- 本产品仅限于修理人类头发。不可将其用作任何其它用途。

使用准备

使用发梳理发：

- 1** 将发梳的两侧插进电动理发器的导槽中 (图 1)。
- 2** 按位于产品背部的调节钮，并把发梳推到所需的位置。(见附表) (图 2)。

- 3** 松开调节钮以锁定发梳。
- 4** 将电源插头插入电源插座。
- 5** 启动脱毛器。

如果梳齿附件上积累了过多的毛发，请先取下梳齿附件，吹去或抖掉发梳上的头发。

头发长度设置

设置所要达到的头发长度

1	4 毫米
2	7 毫米
3	10 毫米
4	13 毫米
5	15 毫米
6	18 毫米
7	21 毫米

不使用发梳理发

- 1** 取下发梳，按下位于产品背部的调节钮，将发梳推到最后端的位置 (图 3)。
- 2** 一直按着按钮的同时，用另一只手将发梳从电动理发器中拉出 (图 4)。

电动理发器在每次使用后都要清洁。

理发技巧

每次理发前请先按头发自然生长的方向梳理头发。

使用发梳理发

发梳可调校至 21 毫米剪发长度。

- 开始修剪时请先选择最长理发长度 (7 档设置)，以熟悉电动理发器的使用方法。

始终将理发器逆着毛发生长的方向移动。

- ▶ 手持电动理发器，让发梳扁平的一面与头部平行，让电动理发器在头发中慢慢移动，然后移开，每次只剪去一小撮头发（图 5）。
- ▶ 按不同部位头发的长度来设置发梳的剪发长度。

用定型梳或手指来协助理发

这种技巧可用于剪去 21 毫米以上的头发。

- ▶ 取下发梳。
- ▶ 用定型梳梳起一撮头发，或用两指夹住一缕头发（图 6）。
- ▶ 用定型梳或手指夹住头发，仅露出需剪掉的头发（图 7）。
- ▶ 剪掉外露于梳子或手指的头发。
- ▶ 继续执行以上步骤，并逆着头发的生长方向理发。
- ▶ 不断梳理来清除发屑并检查是否有修剪不平均的部分。

发鬓修剪

- ▶ 取下发梳。
- ▶ 手持电动理发器，让刀头朝下。
- ▶ 重复修剪动作，直至准确修剪出颈部及面部两侧的发鬓（图 8）。
- ▶ 剪耳鬓处的头发时，将电动理发器的一侧贴着皮肤，并确保其与耳朵保持一定的距离（图 9）。
- ▶ 缓慢并小心地修出理想的发型（图 10）。

创造不同发式

平头发式

- ▶ 按自己的喜好，选择理想的修发长度设置来修剪颈部发鬓（图 12）。
- ▶ 请参照使用发梳理发一节的技巧来修剪颈部的发鬓（图 13）。
- ▶ 按自己的喜好，选择理想的修发长度来修剪头部后方及旁边的头发。
- ▶ 先修剪头部后方及旁边的头发，头顶部位暂不动（图 14）。
- ▶ 若要修剪平头，可使用“用定型梳或手指来协助理发”技巧来修剪头顶的头发（图 15）。
- ▶ 使用“发鬓修剪”技巧修剪颈部周围、鬓脚和耳鬓处的头发，从而完成剪发。

短发

- ▶ 按自己的喜好，选择理想的修发长度设置来修剪头部后方及旁边的头发 (图 16)。
- ▶ 请参照使用发梳理发一节的技巧来修剪头部后方及旁边的头发 (图 17)。
- ▶ 顶部头发暂不动。
- ▶ 按自己的喜好，选择理想的修发长度设置来修剪头部顶端头发。
- ▶ 请参照使用发梳理发一节的技巧，来修剪头部顶端的头发 (图 18)。
- ▶ 参照发鬓修剪一节的技巧修剪颈部、面部两侧和双耳附近的发鬓，整个理发程序便完成。

清洗

不要用磨蚀性清洁剂、硬毛刷或酒精、汽油或丙酮等液体来清洗电动理发器。

- 1** 在清洁电动理发梳前，请先确定电动理发器已关掉，而电源线亦从电动理发器中拔出。
- 2** 取下发梳 (图 19)。
- 3** 取下理发器主件 (图 20)。
- 4** 用附送的小刷子来清洁电动理发器主件及其内部 (图 21)。
- 5** 重新组装电动理发器时，将理发器主件的挂钩插进壳套中 (图 22)。
- 6** 推回理发器主件 (可听到喀哒一声)。

更换

只能用飞利浦电动理发器的主件来替换已损坏的主件。

如果您无法买到新的原装理发器组件，请与所在的飞利浦客户服务中心联络或参阅保修卡。

环保

- ▶ 弃置产品时，请不要将其与一般生活垃圾堆放在一起；应将其交给官方指定的回收中心。这样做有利于环保 (图 23)。

保修与服务

如果您需要详细信息或有任何问题，请浏览飞利浦网站，地址为 www.philips.com。您也可以与贵国的飞利浦顾客服务中心联系（您可以从全球保修卡中找到电话号码）。如果贵国没有飞利浦顾客服务中心，请与当地的飞利浦经销商或与飞利浦家庭小电器的维修中心联系。

故障排除

1 虽然还没有设定所需的长度，但电动理发器不能剪发。

- ▶ 原因 1：理发前，没有梳理头发。
- ▶ 理发前请先按头发自然生长的方向梳理头发。
- ▶ 原因 2：电动理发器没有按逆着头发自然生长的方向剪发。
- ▶ 按逆着头发自然生长的方向推动电动理发器，以达到最佳剪发效果（请参照“使用发梳理发”一章）。
- ▶ 原因 3：头发积聚在梳齿附件里。
- ▶ 请先取下发梳，吹去或清除在发梳上的头发。

2 马达电力不足。

- ▶ 原因：头发积聚在梳齿附件里。
- ▶ 取下发梳。
- ▶ 取下理发器主件。
- ▶ 用附送的小刷子来清洁电动理发器主件及其内部（见“清洁”一章）。

3 修剪头发不均匀（不同的剪发长度）。

- ▶ 原因：梳齿附件没有正确接触头部。
- ▶ 请确保理发器上梳齿附件的扁平面与头部平行（见“使用发梳理发”一章）。

PHILIPS



产品 : 飞利浦电动理发器
型号 : QC5002
额定电压 : 220V~
额定频率 : 50Hz
额定输入功率 : 7W
产地 : 匈牙利
生产日期 : 请见产品背部



飞利浦电子香港有限公司家庭小电器部
香港湾仔皇后大道东1号太古广场3座5楼
电话 : (852) 2821 5888

全国顾客免费服务热线 : 800 820 3678

本产品根据国标GB4706.1-1998及GB4706.9-2003制造

请妥善保管本使用说明书
发行日期 : **2006/04/10**

重要事項

在使用本產品前，請先仔細閱讀說明並保留說明，以供日後參考。

- 在您連接電源之前，請檢查本地的電源電壓是否與產品所標示的電源電壓相符。
- 如果電線或變壓器損壞，必須交由飛利浦、飛利浦授權之服務中心，或是具備相同資格的技師更換，以免發生危險。
- 變壓器內含一個電源轉換器。切勿切除變壓器而以其他的插頭取代，否則會造成危險。
- 充電器會將 220-240 伏特的電壓轉換成低於 24 伏特的安全電壓。
- 本產品及變壓器請保持乾燥。
- 請勿讓孩童接觸本產品。
- 請在介於 5°C 及 35°C 的溫度下使用並存放本產品。
- 萬一刃組或梳具配件組發生破損，請勿使用本電器，以免受傷。
- 本電器用品僅供修剪人類頭髮使用，請勿用作其它用途。

使用前準備

套上梳具配件組理髮：

- 1** 將梳具配件組的雙臂滑入電器本體的導引溝槽（圖 1）。
- 2** 壓下電器本體背面的調整鈕，將梳具配件組滑動到理想的位置（參閱附表）（圖 2）。
- 3** 放開調整鈕，即可將梳具固定。
- 4** 將電源插頭插入牆上插座。
- 5** 開啓電器的電源。

如果有大量頭髮黏附在梳具配件組上，請拆下梳具配件組，並以吹氣及/或輕敲的方式清除頭髮。

髮長設定

設定值	理成的髮長
1	4 公釐
2	7 公釐
3	10 公釐
4	13 公釐
5	15 公釐
6	18 公釐
7	21 公釐

不套上梳具配件組理髮：

- 1** 若要拆卸梳具配件組，壓下電器本體背面的調整鈕，將梳具配件組滑動到底端（圖 3）。
- 2** 一邊維持壓下按鈕，一邊用另一隻手拉動梳具配件組，使得與電器本體分開（圖 4）。

請於每次使用完畢之後立即清理本電器。

理髮技巧：

理髮前，務必順著生長方向梳髮。

套上梳具配件組理髮

本梳具配件組可以理出最長 21 公釐的髮長。

- 起初先以最長的髮長設定（即第 7 格）來理髮，以熟練剪髮器的使用。

保持剪髮器朝毛髮生長的相反方向移動。

- 握持剪髮器的方式是讓梳具配件組平的一端與頭部平行。在髮中緩慢移動，接著從頭部往外，一次只剪除少量頭髮（圖 5）。
- 變換髮長設定（參閱附表），以依照頭部的位置理出不同的髮長。

從造型梳或手指上方修剪

這種技法可以理出超過 21 公釐的髮長。

- 拆下梳具配件組。

- ▶ 利用造型梳，或以兩根手指往上夾取一小撮頭髮（圖 6）。
- ▶ 用梳子或手指把頭髮往上翻，只伸出需要剪除的長度（圖 7）。
- ▶ 修剪突出在梳子或手指以外的頭髮。
- ▶ 重複相同的程序，朝毛髮生長的相反方向處理。
- ▶ 頻繁地梳髮，以去除剪下的頭髮，同時檢查有無剪得不平整的部位。

修剪外型

- ▶ 拆下梳具配件組。
- ▶ 以刀具朝下的方式握持剪髮器（圖 8）。
- ▶ 採取重疊的手法，精確地理出頸部與鬢角的外型（圖 9）。
- ▶ 修剪耳朵周圍的頭髮時，將刀組的一邊靠著皮膚，注意刀齒須與耳朵保持安全距離（圖 10）。
- ▶ 緩慢小心地修剪出理想的外型（圖 11）。

創造不同的髮型

平頭

- ▶ 針對頸部選取理想的髮長設定（圖 12）。
- ▶ 運用「套上梳具配件組理髮」的技法修剪頸部（圖 13）。
- ▶ 針對頭部的後方與兩側，調整為理想髮長的設定。
- ▶ 修剪頭部的兩側與後方，留下頭頂的頭髮不修剪（圖 14）。
- ▶ 若要剪出頭頂修平的造型，利用「從造型梳或手指上方修剪」技法，修剪頭頂的頭髮（圖 15）。
- ▶ 利用「修剪外型」技法，修剪頸線、鬢角與耳朵周圍的頭髮，理出完整髮型。

短髮

- ▶ 針對頭部的後方與兩側，選取理想的髮長設定（圖 16）。
- ▶ 運用「套上梳具配件組理髮」的技法，修剪頭部的後方與兩側（圖 17）。
- ▶ 留下頭頂的頭髮不修剪。
- ▶ 針對頭頂選取理想的髮長設定。
- ▶ 運用「套上梳具配件組理髮」的技法修剪頭頂（圖 18）。
- ▶ 利用「修剪外型」技法，修剪頸部、鬢角與耳朵周圍的頭髮，理出完整髮型。

清潔

不可使用研磨性的洗劑、去污劑，或酒精、汽油或丙酮等液體清潔本電器。

- 1** 開始清潔之前，請先確定本電器已關機，並且拔除電源插頭。
- 2** 拆下梳具配件組（圖 19）。
- 3** 拆下刀組（圖 20）。
- 4** 請用隨附的刷子清理刀組和電器本體的內側（圖 21）。
- 5** 若要將剪髮器重新組合，將刀組的鉤子插入外殼中（圖 22）。
- 6** 把刀組推回原處（您會聽見「喀噠」一聲）。

更換

刀組若磨損或損壞，只能以飛利浦原廠的刀組更換。

如果購買新的刀組時有所不便，請與您所在國家的飛利浦顧客服務中心聯繫，或參閱全球保證書上的資訊。

環境保護

- 電器壽命結束時請勿與一般家庭廢棄物一併丟棄。請將該產品放置於政府指定的回收站，此舉能為環保盡一份心力（圖 23）。

保固與服務

若您需要相關資訊或有任何問題，請瀏覽飛利浦網站 www.philips.com，或連絡您當地的飛利浦客戶服務中心（您可以在全球保證書上找到連絡電話）。如果您當地沒有客戶服務中心，請洽詢當地飛利浦經銷商，或與飛利浦小家電服務部門聯繫。

故障排除

1 尚未理出所要的髮長，剪髮器即已無法剪髮。

- ▶ 原因 1：剪髮前未梳頭髮。
- ▶ 請先順著生長方向梳髮，再使用剪髮器。▶ 原因 2：剪髮器未朝毛髮生長的相反方向移動。
- ▶ 請將剪髮器朝毛髮生長的相反方向移動，以達到理想的剪髮效果（參閱「套上梳具配件組理髮」單元）。
- ▶ 原因 3：頭髮黏附在梳具配件組上。
- ▶ 請拆下梳具配件組，以吹氣或輕敲的方式清除頭髮。

2 馬達缺乏電力。

- ▶ 原因：頭髮黏附在梳具配件組上。
- ▶ 拆下梳具配件組。
- ▶ 拆下刀組。
- ▶ 請用隨附的刷子清理刀組和電器本體的內側（參閱「清潔」單元）。

3 理出的髮型不整齊（髮長不等）。

- ▶ 原因：梳具配件組未妥善與頭部接觸。
- ▶ 剪髮器的位置務必要使梳具配件組平的一段與頭部平行（參閱「套上梳具配件組理髮」單元）。

주의 사항

본 제품을 사용하기 전에 이 설명서를 주의 깊게 읽고, 나중에 참조할 수 있도록 잘 보관하십시오.

- ▶ 제품에 전원을 연결하기 전에, 제품에 표시된 전압과 사용 지역의 전압이 일치하는지 확인하십시오.
- ▶ 코드 또는 어댑터에 손상이 있는 경우, 위험을 방지하기 위해 필립스 서비스 센터나 서비스 지정점 또는 전문 기술자에 의뢰하여 교체하십시오.
- ▶ 어댑터에는 변압기가 내장되어 있습니다. 위험할 수 있으므로, 어댑터를 잘라내고 다른 플러그로 교체하지 마십시오.
- ▶ 어댑터는 220-240V를 24V 이하의 안전한 전압으로 변환합니다.
- ▶ 본체와 어댑터에 물이 묻지 않도록 주의하십시오.
- ▶ 제품은 어린이의 손이 닿지 않는 장소에 보관하십시오.
- ▶ 본 제품은 5°C - 35°C 사이의 온도에서 보관 및 사용하는 것이 적합합니다.
- ▶ 다칠 수 있으므로 커팅 유닛 또는 빗 액세서리가 손상되었거나 고장난 제품은 사용하지 마십시오.
- ▶ 본 제품은 사람의 두발을 이발할 때만 사용하도록 만들어졌습니다. 다른 용도로 본 제품을 사용하지 마십시오.

최초 사용 전 준비

빗 액세서리를 사용하여 이발

- 1 빗 액세서리의 연결부를 제품의 홈에 끼우십시오 (그림 1).
- 2 제품 뒷면의 조절 버튼을 누르고 빗 액세서리를 원하는 위치까지 밀어넣으십시오(표 참조) (그림 2).
- 3 조절 단추를 놓으면 빗이 고정됩니다.
- 4 전원 플러그를 벽면 콘센트에 꽂으십시오.
- 5 제품의 전원 스위치를 켜십시오.

빗 액세서리에 자른 머리카락이 많이 쌓였으면, 분리한 다음 불거나 털어서 머리카락을 제거하십시오.

모발 길이 설정

설정에 따른 모발 길이

1	4 mm
2	7 mm
3	10 mm
4	13 mm
5	15 mm
6	18 mm
7	21 mm

빗 액세서리 없이 이발

- 1 빗 액세서리를 분리하려면 제품 뒷면의 조절 버튼을 눌러 빗 액세서리를 끝까지 미십시오 (그림 3).
- 2 버튼을 누른 상태에서 다른 손으로 빗 액세서리를 제품에서 빼십시오 (그림 4).

제품을 사용한 후에는 항상 깨끗이 청소해 주십시오.

이발 방법

이발하기 전에 모발을 자라나는 방향으로 빗어주십시오.

빗 액세서리를 사용하여 이발

빗 액세서리를 사용하면 최대 21mm의 모발 길이까지 이발할 수 있습니다.

- ▶ 이발기에 익숙해질 때까지 처음에는 최대 모발 길이(위치 7) 설정을 선택하고 이발하십시오.

항상 모발이 자라는 반대 방향으로 이발기를 움직이십시오.

- ▶ 빗 액세서리의 평평한 면이 머리와 평행하도록 이발기를 잡으십시오. 모발을 따라 천천히 움직인 다음 머리에서 떼어내는 동작으로, 한 번에 모발을 조금씩만 자르십시오 (그림 5).
- ▶ 머리를 부위별로 다른 길이로 자르려면 모발 길이 설정을 변경하십시오(표 참조).

스타일링 빗 또는 손가락을 사용한 이발
이 방법은 21mm 이상의 모발 길이를 원할 때 사용하십시오.

- ▶ 빗 액세서리를 분리하십시오.
- ▶ 스타일링 빗이나 두 손가락 사이에 모발을 조금 잡으십시오(그림 6).
- ▶ 잘라낼 길이만 남을 때까지 빗이나 손가락으로 모발을 들어 올리십시오(그림 7).
- ▶ 빗이나 손가락 사이로 빠져나온 모발을 자르십시오.
- ▶ 모발이 자라는 반대 방향으로 이 절차를 계속 반복하십시오.
- ▶ 빗질을 자주 하여 자른 머리카락을 제거하고 고르게 자르지 않은 부분이 있는지 확인하십시오.

가장자리 정리

- ▶ 빗 액세서리를 분리하십시오.
- ▶ 커터 끝부분이 아래쪽으로 가도록 이발기를 잡으십시오(그림 8).
- ▶ 목과 구레나룻의 가장자리가 깔끔하게 정리되도록 여러번 면도기를 사용하십시오(그림 9).
- ▶ 귀 주위의 모발을 자르려면 커팅 유닛의 한쪽 끝을 피부에 대십시오. 날이 귀에 닿지 않도록 안전한 거리를 유지하십시오(그림 10).
- ▶ 원하는 대로 가장자리를 천천히 조심스럽게 정리하십시오(그림 11).

다른 머리모양 만들기

짧은 머리

- ▶ 목 주변의 적당한 모발 길이 설정을 선택하십시오(그림 12).
- ▶ '빗 액세서리를 사용하여 이발' 방법을 사용하여 목 부분을 이발하십시오(그림 13).
- ▶ 머리 뒷면과 옆면에 적당한 모발 길이로 설정을 조정하십시오.
- ▶ 머리 위쪽은 놔두고 뒷면과 옆면을 이발하십시오(그림 14).
- ▶ 머리 위쪽을 평평하게 자르려면 '스타일링 빗 또는 손가락을 사용한 이발' 방법을 사용하여 모발을 자르십시오(그림 15).

- ▶ '가장자리 정리' 방법을 사용하여 목선, 구레나룻 그리고 귀 주변을 자르고 이발을 마무리하십시오.

스포츠 머리

- ▶ 머리 뒷면과 옆면에 적당한 모발 길이 설정을 선택하십시오 (그림 16).
- ▶ '빗 액세서리를 사용하여 이발' 방법을 사용하여 머리 뒷면과 옆면을 이발하십시오 (그림 17).
- ▶ 머리 위쪽은 이발하지 마십시오.
- ▶ 머리 위쪽에 적당한 모발 길이 설정을 선택하십시오.
- ▶ '빗 액세서리를 사용하여 이발' 방법을 사용하여 머리 위쪽을 이발하십시오 (그림 18).
- ▶ '가장자리 정리' 방법을 사용하여 목, 구레나룻 그리고 귀 주변을 자르고 이발을 마무리하십시오.

청소

부식성 세제, 연마제 또는 알콜, 휘발유, 아세톤 등으로 제품을 닦지 마십시오.

- 1 청소하기 전에 제품의 전원이 꺼져 있고 콘센트에서 분리했는지 확인하십시오.
- 2 빗 액세서리를 분리하십시오 (그림 19).
- 3 커팅 유닛을 분리하십시오 (그림 20).
- 4 제공된 브러시로 커팅 유닛과 제품 내부를 청소하십시오 (그림 21).
- 5 이발기를 다시 조립하려면 커팅 유닛의 고리 부분을 본체에 끼우십시오 (그림 22).
- 6 커팅 유닛을 다시 밀어넣으십시오 ('딸깍' 소리가 남).

부품 교체

마모되거나 손상된 커팅 유닛은 필립스 정품 커팅 유닛으로만 교체하십시오.

새 커팅 유닛을 구하기 어려운 경우에는 필립스 고객 상담실로 문의하거나 제품 보증서를 참조하십시오.

환경

- ▶ 수명이 다 된 제품은 일반 가정용 쓰레기와 함께 버리지 마시고 지정된 재활용 수거 장소에 버리십시오. 이런 방법으로 환경 보호에 동참하실 수 있습니다 (그림 23).

품질 보증 및 서비스

보다 자세한 정보가 필요하시거나, 사용상의 문제가 있을 경우에는 필립스전자 홈페이지(www.philips.co.kr)를 방문하시거나 필립스 고객 상담실로 문의하십시오. 전국 서비스센터 안내는 제품 보증서를 참조하십시오. * (주)필립스전자: (02)709-1200 * 고객 상담실: (080)600-6600 (수신자 부담)

문제 해결

- 1 원하는 길이까지 자르지 못했는데 면도기가 모발을 자르지 못합니다.
 - ▶ 원인 1: 이발하기 전에 머리를 빗질하지 않았습니다.
 - ▶ 이발을 시작하기 전에 모발이 자라는 방향으로 모발을 빗어주십시오.
 - ▶ 원인 2: 모발이 자라는 반대 방향으로 이발기를 움직이지 않았습니다.
 - ▶ 가장 좋은 이발 결과를 얻으려면 모발이 자라는 반대 방향으로 이발기를 움직여 주십시오('빗 액세서리를 사용하여 이발'란 참조).
 - ▶ 원인 3: 빗 액세서리에 머리카락이 많이 쌓였습니다.
 - ▶ 빗 액세서리를 분리하여 불거나 털어서 머리카락을 제거하십시오.
- 2 모터 힘이 부족합니다.
 - ▶ 원인: 빗 액세서리에 머리카락이 많이 쌓였습니다.

- ▶ 빗 액세서리를 분리하십시오.
- ▶ 커팅 유닛을 분리하십시오.
- ▶ 제공된 브러시로 커팅 유닛과 제품 내부를 청소하십시오('청소'란 참조).

3 머리가 고르게 잘라지지 않습니다(모발 길이가 다름).

- ▶ 원인: 빗 액세서리를 머리에 올바르게 닿지 않았습니다.
- ▶ 빗 액세서리의 평평한 면이 머리와 평행하도록 이발기를 잡으십시오('빗 액세서리를 사용하여 이발'란 참조).

제조번호 부여기준 : 필립스전자 제품의 제조번호는 모두 4자리로 되어 있습니다. 앞의 두 자리는 연도를 의미합니다. 나머지 뒤의 두 자리는 생산된 주를 의미합니다. 주는 1년을 52주로 나누어 순차적으로 구분합니다.
 (예 : 0512 → 2005년 12번째 주에 생산
 0504 → 2005년 4번째 주에 생산)



www.philips.com



100% recycled paper
100% papier recyclé

4203 000 55121