

Altid klar til at hjælpe

Registrer dit produkt, og få support på
www.philips.com/support



SB2000



Brugervejledning

PHILIPS

Indholdsfortegnelse

1	Vigtigt	2
<hr/>		
2	Din bærbare højttaler	3
	Indledning	3
	Hvad er der i kassen	3
<hr/>		
3	Kom godt i gang	4
	Oplad det indbyggede batteri	4
	Tænd/sluk	4
<hr/>		
4	Brug af Bluetooth-enheder	6
	Tilslut en enhed	6
	Afspil lyd via Bluetooth	7
	Foretag et opkald	7
	Ryd parringshistorik	7
<hr/>		
5	Lyt til en ekstern enhed	8
<hr/>		
6	Reguler lydstyrken	9
<hr/>		
7	Produktinformation	10
	Generelle oplysninger	10
	Bluetooth	10
	Forstærker	10
<hr/>		
8	Fejlfinding	11
	Generelt	11
	Om Bluetooth-enhed	11
<hr/>		
9	Meddelelse	12
	Overholdelse	12
	Omsorg for miljøet	12
	Varemærker	12
	Copyright	12

1 Vigtigt

- Læs disse instruktioner.
- Respekter alle advarsler.
- Følg alle instruktioner.
- Anbring ikke produktet i nærheden af varmekilder som f.eks. radiatorer, varmeapparater, ovne eller andre enheder (inkl. forstærkere), der producerer varme.
- Brug kun tilbehør og ekstraudstyr, der er godkendt af producenten.
- Al servicering skal udføres af kvalificeret personale. Produktet skal serviceres, hvis det er blevet beskadiget på nogen måde.
- Anbring aldrig farlige genstande på produktet, f.eks. tændte stearinlys.
- Udsæt ikke produktet for direkte sollys, åben ild eller varmekilder.
- Udsæt ikke dette produkt for nogen former for væske, mens batteriet oplades, eller der lyttes til en ekstern enhed via USB-kablet.
- Sørg for, at beskyttelsesdækslet er lukket helt, inden produktet udsættes for nogen former for væske.
- Undgå at åbne beskyttelsesdækslet under fugtige omstændigheder, eller når produktet er vådt.
- Efter brug under fugtige omstændigheder skal du øjeblikkeligt rengøre produktet med en blød, tør klud og lade det tørre på et godt ventileret sted væk fra direkte sollys.
- Batteriet må ikke udsættes for ekstrem varme som solskin, ild eller lignende.
- Der kan opstå eksplosionsfare, hvis batteriet sættes forkert i. Udskift kun med samme eller tilsvarende type.



Advarsel

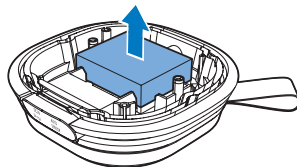
- Kabinettet bør aldrig tages af apparatet.
- Forsøg aldrig at smøre nogen del på apparatet.
- Placer aldrig dette apparat på andet elektrisk udstyr.



Advarsel

- Fjernelse af det indbyggede batteri gør garantien ugyldig og kan ødelægge produktet.

Indlever altid produktet til en fagmand, når det indbyggede batteri skal fjernes.



Bemærk

- Genopladelige batterier har et begrænset antal opladningscykluser. Batterilevetid og antal opladningscykluser varierer i forhold til brug og indstillinger.



Bemærk

- Identifikationspladen findes på undersiden af produktet.

2 Din bærbare højttaler

Tillykke med dit køb, og velkommen til Philips!
Hvis du vil have fuldt udbytte af den support, som Philips tilbyder, kan du registrere dit produkt på www.philips.com/support.

Indledning

Med denne højttaler kan du

- lytte til lyd fra en ekstern enhed via en Bluetooth-forbindelse,
- lytte til lyd fra en ekstern enhed via mikro-USB-stikket og
- foretage telefonopkald.

Hvad er der i kassen

Kontroller og identificer indholdet af pakken:

- Hovedenhed
- USB-kabel
- Kort brugervejledning
- Sikkerhedsark



3 Kom godt i gang

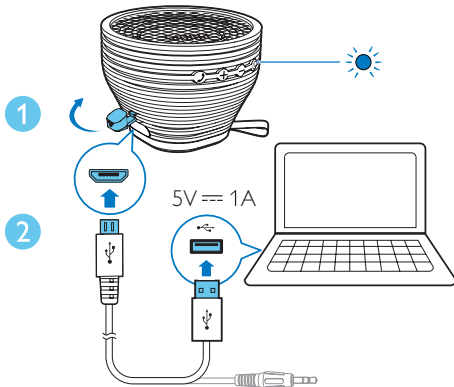
Følg altid instruktionerne i dette afsnit i den angivne rækkefølge.

Oplad det indbyggede batteri

Højtaleren strømforsynes af et indbygget, genopladeligt batteri.

Bemærk

- Før brug skal du oplade det indbyggede batteri helt.



- 1 Åbn beskyttelsesdækslet.
- 2 Tilslut USB-kablet mellem
 - mikro-USB-stikket på højtaleren og
 - et USB-stik på din computer.

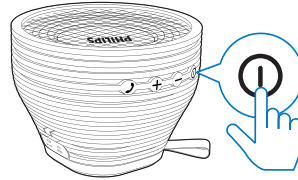
Indikator for batteriniveau

LED-indikatoren ved siden af \odot -knappen angiver batteristatus.

Indikator	Batteri
Konstant rødt	Under opladning
Fra	Fuldt opladet

Tænd/sluk

Tryk på \odot for at tænde eller slukke.

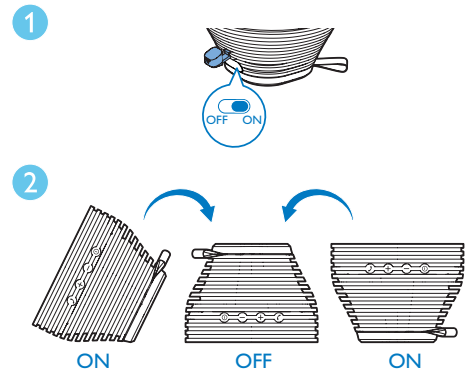


Bemærk

- Hvis USB-kablet er tilsluttet mikro-USB-stikket, slukker produktet ikke automatisk. For at spare på batteriet skal du koble USB-kablet fra eller manuelt slukke for produktet efter brug.
- I Bluetooth-tilstand slukker produktet automatisk, hvis der ikke er nogen Bluetooth-forbindelse, eller der ikke er streamet lyd til produktet inden for 15 minutter.

Sådan anvendes den automatiske sensor

En automatisk sensor er integreret i dette produkt. Du kan justere retningen på dette produkt for nemt at slukke det.



- 1 Skub skydekontakten til **ON** for at aktivere den automatiske sensor.

- 2 Sæt højtaleren på hovedet.
- ↳ Efter 30 sekunder slukker højtaleren automatisk.
 - Tryk på **Ⓞ** for at tænde den igen.
 - For at deaktivere den automatiske sensor skal du skubbe skydekontakten til positionen **OFF**.

4 Brug af Bluetooth-enheder

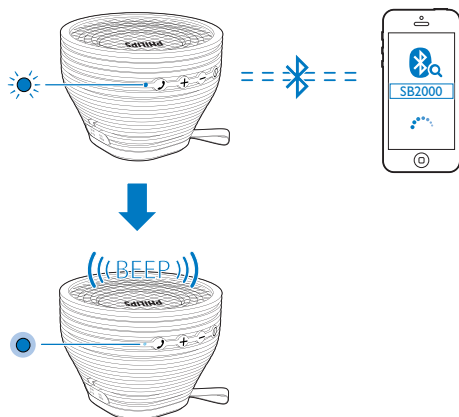
Med denne højttaler kan du lytte til lyd fra en afspiller og foretage et opkald via Bluetooth.



Bemærk

- Gibson Innovations kan ikke garantere kompatibilitet med alle Bluetooth-enheder.
- Inden du parrer en enhed med dette produkt, skal du læse brugervejledningen for at kontrollere, at den er kompatibel med Bluetooth. Sørg for, at den tilsluttede Bluetooth-enhed understøtter Advanced Audio Distribution Profile (A2DP) og Audio Video Remote Control Profile (AVRCP).
- Produktet kan huske højst 4 parrede enheder.
- Sørg for, at Bluetooth-funktionen er aktiveret på enheden, og at enheden er indstillet til at være synlig for alle andre Bluetooth-enheder.
- Dækningsområdet mellem dette produkt og en Bluetooth-enhed er ca. 10 meter.
- Enhver forhindring mellem dette produkt og en Bluetooth-enhed kan reducere dækningsområdet.
- Hold afstand fra andre elektroniske enheder, der kan forårsage interferens.

Tilslut en enhed



- 1 På din enhed skal du søge efter Bluetooth-enheder.
- 2 På enhedslisten skal du vælge **SB2000**.
 - Hvis der vises en meddelelse, der beder om tilladelse til Bluetooth-forbindelse med **SB2000**, skal du bekræfte den.
 - Hvis der anmodes om en adgangskode, skal du indtaste **0000** og derefter bekræfte.↳ Højttaleren bipper, når oprettes Bluetooth-forbindelse.

Bluetooth-indikator

LED-indikatoren ved siden af -knappen angiver status for Bluetooth-forbindelsen.

Indikator	Bluetooth-forbindelse
Blinker blå	Tilslutter eller venter på forbindelse
Fast blå	Tilsluttet

Afbryd en enhed

På din enhed skal du afbryde Bluetooth-forbindelsen med dette produkt.



Bemærk

- Før du tilslutter en anden Bluetooth-enhed, skal du først koble den aktuelle enhed fra.

Genopret forbindelsen til en enhed

- For en parret Bluetooth-enhed, hvor den automatiske genoprettelse af forbindelse er aktiveret, genopretter dette produkt forbindelsen, når det registreres.
- For en parret Bluetooth-enhed, der ikke understøtter den automatiske genoprettelse af forbindelse, skal du genoprette forbindelsen til dette produkt manuelt.


Afspil lyd via Bluetooth

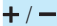


Bemærk

- Hvis den tilsluttede Bluetooth-enhed understøtter Advanced Audio Distribution Profile (A2DP), kan du lytte til spor, der er gemt på enheden via systemet.
- Hvis enheden også understøtter Audio Video Remote Control Profile (AVRCP), kan du styre afspilningen på dette produkt.
- Hvis den tilsluttede enhed ikke understøtter AVRCP, kan du styre afspilningen på den tilsluttede enhed.
- Hvis der er et indgående opkald på den tilsluttede mobiltelefon, sættes musikafspilningen på pause.


Taster Funktioner

 Start eller genoptag afspilningen, eller sæt den på pause.

 Øg eller reducer højttalerlydstyrken.

Foretag et opkald

Taster Funktioner


 Tryk for at besvare et indgående opkald.

Tryk for at afslutte det aktuelle opkald.


Tryk og hold nede for at afvise et indgående opkald.

Tryk to gange for at ringe til det nummer, der senest er ringet op til.

Tryk to gange for at sætte det aktuelle opkald på hold og besvare et andet indgående opkald.

 Øg eller reducer højttalerlydstyrken.

Ryd parringshistorik

Når produktet er slukket, skal du trykke på  og holde den nede i 8 sekunder:

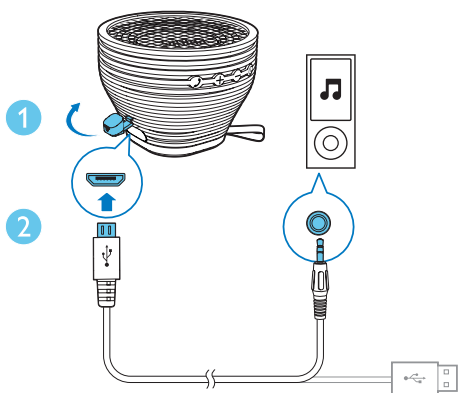
5 Lyt til en eksterne enhed

Du kan også lytte til en eksterne lydenhed, f.eks. en MP3-afspiller, via dette produkt.



Bemærk

- Sørg for, at der ikke er nogen enheder, der streamer lyd til højttaleren via Bluetooth.



- 1 Åbn beskyttelsesdækslet.
- 2 Tilslut USB-kablet mellem
 - mikro-USB-stikket på dette produkt og
 - hovedtelefonstikket på den eksterne enhed.
- 3 Afspil lyd på den eksterne enhed (se enhedens brugervejledning).

6 Reguler lydstyrken

Tryk på **+** / **-**.

7 Produktinforma- tion



Bemærk

- Produktoplysninger kan ændres uden varsel.

Generelle oplysninger

Strømforsyning (via USB-stik)	5 V $\overline{=}$ 1 A
Indbygget batteri	Litiumbatteri (500 mAh, 7,4 V)
Mål – Hovedenhed (B x H x D)	123 x 92 x 123 mm
Vægt – Hovedenhed	0,6 kg

Bluetooth

Bluetooth-specifikationer	V3.0
Understøttede profiler	A2DPV1.0, AVRCP V1.0, HFP og HSP
Område	10 m (i fri luft)

Forstærker

Vurderet effekt	5 W RMS
Signal-/støjforhold	> 50 dBA
Lydingang gennem mikro-USB-stik	600 mV RMS, 22 kohm

8 Fejlfinding



Advarsel

- Fjern aldrig kabinettet på dette produkt.

Prøv aldrig selv at reparere produktet, da garantien i så fald bortfalder. Hvis der forekommer fejl på enheden, bør du kontrollere følgende punkter; inden du bestiller reparation. Hvis der fortsat er problemer, skal du gå til Philips websted på (www.philips.com/support). Når du kontakter kundeservice, skal du sørge for, at produktet er i nærheden, og at modelnummeret og serienummeret er tilgængelige.

Generelt

Ingen strøm

- Genoplad din højttaler.

Ingen lyd

- Juster lydstyrken på dette produkt.
- Juster lydstyrken på den tilsluttede enhed.
- Kontroller, at din Bluetooth-enhed er inden for det effektive dækningsområde.

Ingen reaktion fra højttaleren

- Genstart højttaleren.

Om Bluetooth-enhed

Lydkvaliteten er dårlig efter tilslutning af en Bluetooth-aktiveret enhed.

- Bluetooth-modtagelsen er dårlig. Flyt enheden tættere på dette produkt, eller fjern eventuelle forhindringer mellem dem.

Kan ikke oprette forbindelse til enheden.

- Enhedens Bluetooth-funktion er ikke aktiveret. Se i enhedens brugervejledning, hvordan funktionen aktiveres.
- Produktet har allerede forbindelse til en anden Bluetooth-aktiveret enhed. Afbryd enheden, og prøv igen.

Den parrede enhed kobler til og fra hele tiden.

- Bluetooth-modtagelsen er dårlig. Flyt enheden tættere på dette produkt, eller fjern eventuelle forhindringer mellem dem.
- På nogle enheder deaktiveres Bluetooth-forbindelsen muligvis automatisk for at spare strøm. Dette er ikke tegn på en funktionsfejl i produktet.

9 Meddelelse

Enhver ændring af dette apparat, som ikke er godkendt af Gibson Innovations, kan annullere brugerens ret til at betjene dette udstyr.

Overholdelse

Dette produkt er designet til at være vandtæt i overensstemmelse med IEC 60529 IPX4.

CE 0890

Dette produkt overholder EU's krav om radiointerferens.

Herved erklærer Gibson Innovations, at dette produkt overholder de væsentlige krav og andre relevante bestemmelser i direktivet 1999/5/EC. Du kan se overensstemmelseserklæringen på www.philips.com/support.

Omsorg for miljøet



Dit produkt er udviklet og fremstillet med materialer og komponenter af høj kvalitet, som kan genbruges.



Når et produkt er forsynet med dette symbol med en overkrydset affaldsspand på hjul, betyder det, at produktet er omfattet af EU-direktiv 2002/96/EC.

Undersøg reglerne for dit lokale indsamlingssystem for elektriske og elektroniske produkter.

Følg de lokale regler, og bortskaf ikke dine udtjente produkter sammen med almindeligt husholdningsaffald. Korrekt bortskaffelse af udtjente produkter er med til at forhindre negativ påvirkning af miljø og helbred.



Dit produkt indeholder batterier, som er omfattet af EU-direktivet 2006/66/EC, og som ikke må bortskaffes sammen med almindeligt husholdningsaffald. Undersøg venligst de lokale indsamlingsregler for batterier, da korrekt bortskaffelse er med til at forhindre negativ påvirkning af miljø og helbred.

Miljøoplysninger

Al unødvendig emballage er udeladt. Emballagen er forenklet og består af tre materialer: Pap (kasse), polystyrenskum (buffer) og polyethylen (poser; beskyttende skumfolie).

Systemet består af materiale, der kan genbruges, hvis det adskilles af et specialfirma. Overhold de lokale regler angående udsmidning af emballage, opbrugte batterier og gammelt udstyr.

Varemærker

Bluetooth®-mærket og -logoet er registrerede varemærker tilhørende Bluetooth SIG, Inc., og Gibson Innovations' brug af sådanne mærker sker under licens.

Copyright

2014 © Gibson Innovations Limited. Alle rettigheder forbeholdes.

Philips og Philips-skjoldemblemet er registrerede varemærker tilhørende Koninklijke Philips N.V. og anvendes af Gibson Innovations Limited på licens fra Koninklijke Philips N.V.™

Specifikationerne kan ændres uden varsel. Gibson forbeholder sig retten til at ændre produkter til enhver tid uden at være forpligtet til at justere tidligere tilbehør herefter.



2015 © Gibson Innovations Limited. All rights reserved.

This product has been manufactured by, and is sold under the responsibility of Gibson Innovations Ltd., and Gibson Innovations Ltd. is the warrantor in relation to this product.

Philips and the Philips Shield Emblem are registered trademarks of Koninklijke Philips N.V. and are used under license from Koninklijke Philips N.V.

