

Immer für Sie da

Hier können Sie Ihr Produkt registrieren und Unterstützung erhalten:
www.philips.com/support



SB2000



Benutzerhandbuch

PHILIPS

Inhaltsangabe

1	Wichtig	2
----------	----------------	----------

2	Ihr tragbarer Lautsprecher	3
	Einführung	3
	Lieferumfang	3

3	Erste Schritte	4
	Laden des integrierten Akkus	4
	Ein-/Ausschalter	4

4	Verwenden von Bluetooth-Geräten	6
	Verbinden eines Geräts	6
	Audio-Wiedergabe über Bluetooth	7
	Tätigen eines Anrufs	7
	Löschen des Kopplungsverlaufs	7

5	Wiedergabe von einem externen Gerät	8
----------	--	----------

6	Einstellen der Lautstärke	9
----------	----------------------------------	----------

7	Produktinformationen	10
	Allgemeine Informationen	10
	Bluetooth	10
	Verstärker	10

8	Fehlerbehebung	11
	Allgemein	11
	Informationen zu Bluetooth-Geräten	11

9	Hinweis	12
	Prüfzeichen	12
	Umweltschutz	12
	Markenhinweis	12
	Copyright	13

1 Wichtig

- Lesen Sie diese Anweisungen durch.
- Beachten Sie alle Warnhinweise.
- Befolgen Sie alle Anweisungen.
- Stellen Sie das Gerät nicht neben Wärmequellen, wie z. B. Heizkörper, Öfen oder andere Geräte (darunter auch Verstärker), die Wärme erzeugen.
- Verwenden Sie nur vom Hersteller empfohlenes Zubehör.
- Lassen Sie sämtliche Reparaturen ausschließlich von qualifiziertem Servicepersonal durchführen. Reparaturen sind erforderlich, wenn das Gerät beschädigt wurde.
- Stellen Sie keine Gefahrenquellen, z. B. angezündete Kerzen, auf das Produkt.
- Halten Sie das Gerät fern von direkter Sonneneinstrahlung, offenen Feuerquellen oder Hitze.
- Setzen Sie dieses Produkt keiner Feuchtigkeit aus, während der Akku aufgeladen wird oder während Sie Audioinhalte vom einem externen Gerät über das USB-Kabel hören.
- Vergewissern Sie sich, dass der Schutzdeckel fest geschlossen ist, bevor Sie dieses Produkt Flüssigkeiten aussetzen.
- Öffnen Sie nie den Schutzdeckel in feuchter Umgebung oder wenn das Produkt nass ist.
- Nach der Verwendung in feuchter Umgebung reinigen Sie das Produkt sofort mit einem weichen, trockenen Tuch, und lassen Sie es an einem gut belüfteten Ort ohne direkte Sonneneinstrahlung trocknen.
- Die Batterie darf keinen hohen Temperaturen wie direktem Sonnenlicht, Feuer usw. ausgesetzt werden.
- Es besteht Explosionsgefahr; wenn der Akku nicht ordnungsgemäß eingesetzt ist. Ersetzen Sie die Batterien nur durch Batterien desselben bzw. eines gleichwertigen Typs.

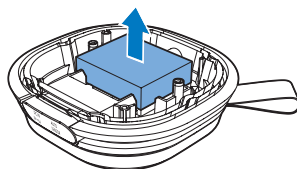
! Warnung

- Öffnen Sie auf keinen Fall das Gehäuse des Geräts.
- Fetten Sie niemals Teile dieses Geräts ein.
- Stellen Sie dieses Gerät niemals auf andere elektrische Geräte.

! Achtung

- Durch Entnahme des integrierten Akkus verwirkt die Garantie. Außerdem kann das Produkt dadurch beschädigt werden.

Bringen Sie Ihr Produkt immer zu einem Fachmann, um die integrierte Batterie zu ersetzen.



≡ Hinweis

- Akkus verfügen über eine begrenzte Anzahl von Ladezyklen. Die Akkulebensdauer und die Anzahl der Ladezyklen variieren je nach Verwendung und Einstellungen.

≡ Hinweis

- Das Typenschild befindet sich auf der Geräteunterseite.

2 Ihr tragbarer Lautsprecher

Herzlichen Glückwunsch zu Ihrem Kauf und willkommen bei Philips! Um die Unterstützung von Philips optimal nutzen zu können, sollten Sie Ihr Produkt unter www.philips.com/support registrieren.

Einführung

Mit diesem Lautsprecher können Sie Folgendes tun:

- Hören von Audioinhalten von einem externen Gerät über die Bluetooth-Verbindung,
- Hören von Audioinhalten von einem externen Gerät über die Micro-USB-Buchse, und
- Telefonate führen

Lieferumfang

Prüfen Sie zunächst den Verpackungsinhalt:

- Hauptgerät
- USB-Kabel
- Kurzes Benutzerhandbuch
- Sicherheitsblatt



3 Erste Schritte

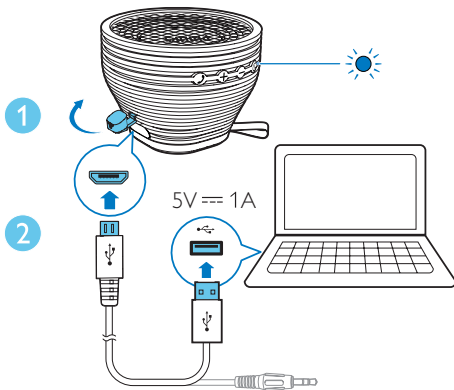
Folgen Sie den Anweisungen in diesem Kapitel immer nacheinander.

Laden des integrierten Akkus

Der Lautsprecher wird über den integrierten Akku betrieben.

Hinweis

- Laden Sie vor der Verwendung den integrierten Akku vollständig auf.



- 1 Öffnen Sie den Schutzdeckel.
- 2 Verbinden Sie das USB-Kabel mit:
 - dem Micro-USB-Anschluss am Lautsprecher; und
 - dem USB-Anschluss Ihres Computers.

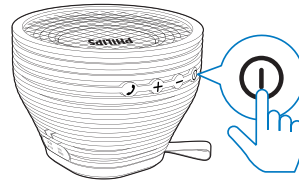
Akku-Anzeige

Die LED-Anzeige neben der Taste \odot zeigt den Akkuladestand an.

Anzeige	Akku
Rot leuchtend	Wird aufgeladen
Aus	Vollständig aufgeladen

Ein-/Ausschalter

Drücken Sie \odot , um das Gerät ein-/auszuschalten.

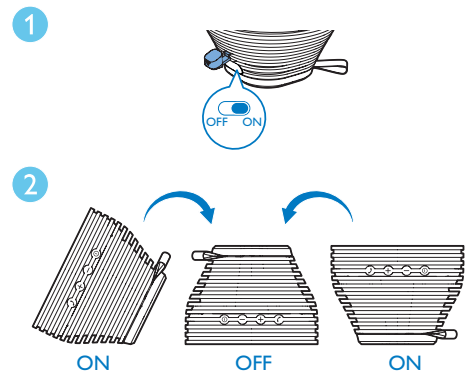


Hinweis

- Wenn das USB-Kabel mit dem Micro-USB-Anschluss verbunden ist, schaltet sich dieses Produkt nicht automatisch aus. Um Energie zu sparen, ziehen Sie das USB-Kabel ab, oder schalten Sie das Produkt nach der Verwendung manuell aus.
- Im Bluetooth-Modus schaltet sich dieses Produkt automatisch aus, wenn 15 Minuten lang keine Bluetooth-Verbindung oder keine Audioinhalte zum Gerät übertragen werden.

Verwenden des automatischen Sensors

Dieses Produkt verfügt über einen automatischen Sensor. Sie können die Ausrichtung dieses Produkts anpassen, um es leicht ausschalten zu können.



- 1 Schieben Sie den Regler auf **ON**, um den automatischen Sensor zu aktivieren.

- 2 Stellen Sie den Lautsprecher kopfüber auf.
- ↳ Nach 30 Sekunden schaltet er sich automatisch aus.
 - Um ihn wieder einzuschalten, drücken Sie **⊖**.
 - Um den automatischen Sensor zu deaktivieren, schieben Sie den Regler auf **OFF**.

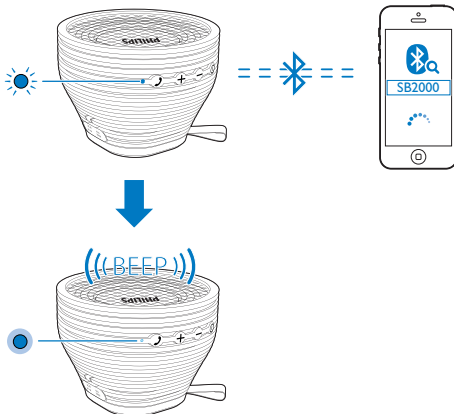
4 Verwenden von Bluetooth-Geräten

Mit diesem Lautsprecher können Sie Audioinhalte von einem Player wiedergeben und über Bluetooth einen Anruf tätigen.

Hinweis

- Gibson Innovations kann eine vollständige Kompatibilität mit allen Bluetooth-Geräten nicht garantieren.
- Bevor Sie ein Gerät mit diesem Produkt koppeln, lesen Sie das Benutzerhandbuch, um mehr über die Bluetooth-Kompatibilität zu erfahren. Vergewissern Sie sich, dass das verbundene Bluetooth-Gerät das Advanced Audio Distribution Profile (A2DP) und das Audio Video Remote Control Profile (AVRCP) unterstützt.
- Das Produkt kann höchstens 4 gekoppelte Geräte speichern.
- Vergewissern Sie sich, dass die Bluetooth-Funktion auf Ihrem Gerät aktiviert und das Gerät für alle anderen Bluetooth-Geräte sichtbar ist.
- Die Reichweite zwischen dem Produkt und einem Bluetooth-Gerät beträgt ca. 10 Meter;
- Hindernisse zwischen dem Produkt und dem Bluetooth-Gerät können die Reichweite reduzieren.
- Halten Sie es fern von anderen elektronischen Geräten, die Störungen verursachen könnten.


Verbinden eines Geräts



- 1 Suchen Sie auf Ihrem Gerät nach Bluetooth-Geräten.
- 2 Wählen Sie in der Geräteliste **SB2000** aus.
 - Wenn Sie über eine Nachricht zur Bestätigung der Bluetooth-Verbindung mit **SB2000** auffordert werden, bestätigen Sie dies.
 - Geben Sie falls erforderlich das Passwort **0000** ein, und bestätigen Sie dies.

↳ Der Lautsprecher gibt Signaltöne aus, wenn die Bluetooth-Verbindung eingerichtet ist.

Bluetooth-Anzeige

Die LED-Anzeige neben der Taste  zeigt den Status der Bluetooth-Verbindung an.

Anzeige	Bluetooth-Verbindung
Blau blinkend	Verbindung wird aufgebaut oder auf Verbindung wird gewartet
Blau leuchtend	Verbunden

Trennen von verbundenen Geräten

Unterbrechen Sie auf Ihrem Gerät die Bluetooth-Verbindung mit diesem Produkt.

Hinweis

- Bevor Sie eine Verbindung mit einem anderen Bluetooth-Gerät herstellen, trennen Sie zuerst die Verbindung mit dem aktuellen Gerät.

Erneutes Verbinden eines Geräts

- Mit einem gekoppelten Bluetooth-Gerät, auf dem die automatische erneute Verbindung aktiviert ist, verbindet sich dieses Produkt erneut, sobald es das Gerät erkennt.
- Ein gekoppeltes Bluetooth-Gerät, das die automatische erneute Verbindung nicht unterstützt, müssen Sie manuell erneut mit diesem Produkt verbinden.

Audio-Wiedergabe über Bluetooth

Hinweis

- Wenn das verbundene Bluetooth-Gerät A2DP (Advanced Audio Distribution Profile) unterstützt, können Sie auf dem Gerät gespeicherte Titel über das System wiedergeben.
- Wenn das Gerät das AVRCP-Profil (Audio Video Remote Control Profile) unterstützt, können Sie die Wiedergabe auf dem Gerät steuern.
- Wenn das verbundene Gerät AVRCP nicht unterstützt, steuern Sie die Wiedergabe auf dem verbundenen Gerät.
- Wenn ein Anruf auf dem verbundenen Mobiltelefon eingeht, wird die Musikwiedergabe angehalten.

Tasten Funktionen

- | | |
|-------|--|
| ↻ | Starten, Anhalten, Fortsetzen der Wiedergabe |
| + / - | Erhöhen bzw. Verringern der Lautstärke des Lautsprechers |

Löschen des Kopplungsverlaufs

Wenn das Produkt ausgeschaltet ist, halten Sie **⓪** 8 Sekunden lang gedrückt.

Tätigen eines Anrufs

Tasten Funktionen

- | | |
|-------|--|
| ↻ | Drücken, um einen eingehenden Anruf anzunehmen |
| | Drücken, um den aktuellen Anruf zu beenden |
| | Gedrückt halten, um einen ankommenden Anruf abzulehnen. |
| | Zweimal drücken, um die zuletzt gewählte Nummer zu wählen |
| | Zweimal drücken, um den aktuellen Anruf zu halten und einen anderen eingehenden Anruf anzunehmen |
| + / - | Erhöhen bzw. Verringern der Lautstärke des Lautsprechers |

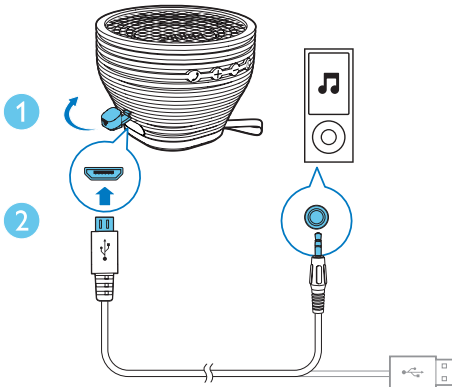
5 Wiedergabe von einem externen Gerät

Sie können Inhalte von einem externen Audiogerät, zum Beispiel einem MP3-Player, über dieses Gerät wiedergeben.



Hinweis

- Vergewissern Sie sich, dass kein Gerät über Bluetooth Audioinhalte zum Lautsprecher überträgt.



- 1 Öffnen Sie den Schutzdeckel.
- 2 Verbinden Sie das USB-Kabel mit:
 - dem Micro-USB-Anschluss auf diesem Produkt, und
 - der Kopfhörerbuchse am externen Audiogerät.
- 3 Spielen Sie Audioinhalte über das externe Gerät ab (lesen Sie das entsprechende Benutzerhandbuch).

6 Einstellen der Lautstärke

Drücken Sie **+** / **-**.

7 Produktinformationen

Hinweis

- Die Produktinformationen können ohne vorherige Ankündigung geändert werden.

Allgemeine Informationen

Stromversorgung (über USB-Anschluss)	5 V \equiv 1 A
Integrierter Akku	Lithiumakku (500 mAh, 7,4 V)
Abmessungen – Hauptgerät (B x H x T)	123 x 92 x 123 mm
Gewicht – Hauptgerät	0,6 kg

Bluetooth

Bluetooth-Spezifikation	V3.0
Unterstützte Profile	A2DP V1.0, AVRCP V1.0, HFP und HSP
Reichweite	10 m (freier Raum)

Verstärker

Ausgangsleistung	5 W RMS
Signal/Rausch-Verhältnis	> 50 dBA
Audioeingang über Micro-USB-Anschluss	650 mV RMS, 22 Kiloohm

8 Fehlerbehebung



Warnung

- Öffnen Sie auf keinen Fall das Gehäuse des Geräts.

Bei eigenhändigen Reparaturversuchen verfällt die Garantie.

Wenn Sie bei der Verwendung dieses Geräts Probleme feststellen, prüfen Sie bitte die folgenden Punkte, bevor Sie Serviceleistungen anfordern. Besteht das Problem auch weiterhin, besuchen Sie die Philips Website unter www.philips.com/support. Wenn Sie den Kundendienst kontaktieren, vergewissern Sie sich, dass das Produkt sich in Ihrer Nähe befindet und die Modell- und Seriennummer zur Verfügung stehen.

Allgemein

Keine Stromversorgung

- Laden Sie Ihren Lautsprecher auf.

Kein Ton

- Passen Sie Lautstärke auf diesem Produkt an.
- Stellen Sie Lautstärke auf dem verbundenen Gerät ein.
- Vergewissern Sie sich, dass sich Ihr Bluetooth-Gerät innerhalb der Reichweite befindet.

Keine Reaktion vom Lautsprecher

- Starten Sie den Lautsprecher erneut.

Informationen zu Bluetooth-Geräten

Nach Herstellung einer Verbindung mit einem Bluetooth-fähigen Gerät ist die Audioqualität schlecht.

- Der Bluetooth-Empfang ist schlecht. Platzieren Sie das Gerät näher an diesem Produkt, oder entfernen Sie mögliche Hindernisse zwischen den Geräten.

Eine Verbindung mit dem Gerät ist nicht möglich.

- Die Bluetooth-Funktion des Geräts ist nicht aktiviert. Anweisungen zum Aktivieren dieser Funktion finden Sie im Benutzerhandbuch des Geräts.
- Dieses Produkt ist bereits mit einem anderen Bluetooth-fähigen Gerät verbunden. Schalten Sie dieses Gerät ab, und versuchen Sie dann erneut.

Das gekoppelte Gerät unterbricht immer wieder die Verbindung und stellt sie anschließend wieder her.

- Der Bluetooth-Empfang ist schlecht. Platzieren Sie das Gerät näher an diesem Produkt, oder entfernen Sie mögliche Hindernisse zwischen den Geräten.
- Bei einigen Geräten wird die Bluetooth-Verbindung möglicherweise im Rahmen einer Energiesparfunktion automatisch deaktiviert. Dies ist kein Zeichen für eine Fehlfunktion des Produkts.

9 Hinweis

Änderungen oder Modifizierungen des Geräts, die nicht ausdrücklich von Gibson Innovations genehmigt wurden, können zum Erlöschen der Betriebserlaubnis führen.

Prüfzeichen

Dieses Produkt wurde gemäß IEC 60529 IPX4 als wasserdichtes Gerät entwickelt.

CE 0890

Dieses Produkt entspricht den Richtlinien der Europäischen Union zu Funkstörungen. Hiermit erklärt Gibson Innovations, dass dieses Produkt den grundlegenden Anforderungen und anderen relevanten Bestimmungen der Richtlinie 1999/5/EG entspricht. Die Konformitätserklärung finden Sie unter www.philips.com/support.

Umweltschutz



Ihr Gerät wurde unter Verwendung hochwertiger Materialien und Komponenten entwickelt und hergestellt, die recycelt und wiederverwendet werden können.



Befindet sich dieses Symbol (durchgestrichene Abfalltonne auf Rädern) auf dem Gerät, bedeutet dies, dass für dieses Gerät die Europäische Richtlinie 2002/96/EG gilt.

Informieren Sie sich über die örtlichen Bestimmungen zur getrennten Sammlung elektrischer und elektronischer Geräte. Richten Sie sich nach den örtlichen Bestimmungen und entsorgen Sie Altgeräte nicht über Ihren Hausmüll. Durch die korrekte Entsorgung Ihrer Altgeräte werden Umwelt und Menschen vor möglichen negativen Folgen geschützt.



Ihr Produkt enthält Batterien, die der Europäischen Richtlinie 2006/66/EG unterliegen. Diese dürfen nicht mit dem normalen Hausmüll entsorgt werden. Bitte informieren Sie sich über die örtlichen Bestimmungen zur gesonderten Entsorgung von Batterien, da durch die korrekte Entsorgung Umwelt und Menschen vor möglichen negativen Folgen geschützt werden.

Umweltinformationen

Auf überflüssige Verpackung wurde verzichtet. Die Verpackung kann leicht in drei Materialtypen getrennt werden: Pappe (Karton), Styropor (Polsterung) und Polyethylen (Beutel, Schaumstoff-Schutzfolie).

Ihr Gerät besteht aus Werkstoffen, die wiederverwendet werden können, wenn das Gerät von einem spezialisierten Fachbetrieb demontiert wird. Bitte beachten Sie die örtlichen Vorschriften zur Entsorgung von Verpackungsmaterial, verbrauchten Batterien und Altgeräten.

Markenhinweis

Der Name und das Logo von Bluetooth® sind eingetragene Marken von Bluetooth SIG, Inc., und die Verwendung dieser Marken durch Philips erfolgt unter Lizenz.

Copyright

2014 © Gibson Innovations Limited. Alle Rechte vorbehalten.

Philips und das Philips-Emblem sind eingetragene Marken der Koninklijke Philips N.V. und werden von Gibson Innovations Limited unter der Lizenz von Koninklijke Philips N.V. verwendet.

Technische Daten können ohne vorherige Ankündigung geändert werden. Gibson behält sich das Recht vor, Produkte jederzeit ohne die Verpflichtung zu ändern, frühere Lieferungen entsprechend nachzubessern.



2015 © Gibson Innovations Limited. All rights reserved.

This product has been manufactured by, and is sold under the responsibility of Gibson Innovations Ltd., and Gibson Innovations Ltd. is the warrantor in relation to this product.

Philips and the Philips Shield Emblem are registered trademarks of Koninklijke Philips N.V. and are used under license from Koninklijke Philips N.V.

