

Jesteśmy do Twoich usług

Aby uzyskać pomoc techniczną, zarejestruj swój produkt na stronie internetowej:
www.philips.com/support

SB2000



Instrukcja obsługi

PHILIPS

Spis treści

1	Ważne	2
----------	--------------	----------

2	Głośnik przenośny	3
	Wstęp	3
	Zawartość opakowania	3

3	Czynności wstępne	4
	Ładowanie wbudowanego akumulatora	4
	Włączanie/wyłączanie zasilania	4

4	Korzystanie z urządzeń Bluetooth	6
	Podłączanie urządzenia	6
	Odtwarzanie dźwięku przez połączenie Bluetooth	7
	Wykonywanie połączenia	7
	Usuwanie historii parowania	7

5	Odtwarzanie dźwięku z urządzenia zewnętrznego	8
----------	--	----------

6	Regulacja głośności	9
----------	----------------------------	----------

7	Informacje o produkcie	10
	Informacje ogólne	10
	Bluetooth	10
	Wzmacniacz	10

8	Rozwiązywanie problemów	11
	Informacje ogólne	11
	O urządzeniu Bluetooth	11

9	Uwaga	12
	Zgodność z przepisami	12
	Ochrona środowiska	12
	Informacje o znakach towarowych	12
	Prawa autorskie	13

1 Ważne

- Przeczytaj tę instrukcję.
- Rozważ wszystkie ostrzeżenia.
- Postępuj zgodnie ze wszystkimi instrukcjami.
- Nie umieszczaj urządzenia w pobliżu źródeł ciepła, takich jak kaloryfery, wloty ciepłego powietrza, kuchenki i inne urządzenia (w tym wzmacniacze), które wytwarzają ciepło.
- Korzystaj wyłącznie z dodatków oraz akcesoriów wskazanych przez producenta.
- Naprawę urządzenia należy zlecić wykwalifikowanym serwisantom. Naprawa jest konieczna, gdy urządzenie zostało uszkodzone w jakikolwiek sposób.
- Nie wolno stawiać na urządzeniu żadnych potencjalnie niebezpiecznych przedmiotów, np. zapalonych świec.
- Nie wystawiaj urządzenia na działanie promieni słonecznych, otwartego ognia lub ciepła.
- Nie narażaj urządzenia na kontakt z płynami podczas ładowania akumulatora lub słuchania muzyki z urządzenia zewnętrznego za pośrednictwem przewodu USB.
- Upewnij się, że pokrywka ochronna jest szczelnie zamknięta, zanim dopuścisz do kontaktu urządzenia z jakimkolwiek płynem.
- Nigdy nie otwieraj pokrywki ochronnej, jeśli urządzenie jest narażone na działanie wilgoci lub jeśli jest mokre.
- Jeśli urządzenie było narażone na pracę w wilgotnych warunkach, należy natychmiast jest wytrzeć za pomocą miękkiej, suchej ściereczki i poczekać, aż wyschnie w dobrze wentylowanym pomieszczeniu, w zacienionym miejscu.
- Akumulatory lub baterie nie powinny być wystawiane na działanie wysokich temperatur (światło słoneczne, ogień itp.).
- Nieprawidłowe włożenie baterii stwarza niebezpieczeństwo wybuchu. Baterię można wymienić tylko na egzemplarz tego samego lub odpowiedniego typu.

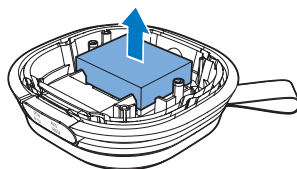
Ostrzeżenie

- Nie zdejmuj obudowy tego urządzenia.
- Nie smaruj żadnej części urządzenia.
- Nigdy nie stawiaj urządzenia na innym urządzeniu elektronicznym.

Przystroga

- Usunięcie wbudowanego akumulatora unieważnia gwarancję i może uszkodzić produkt.

Aby usunąć akumulator, należy zawsze zgłosić się do osoby uprawnionej.



Uwaga

- Akumulatory mają ograniczoną liczbę możliwych cykli ładowania. Żywotność akumulatora oraz liczba cykli ładowania zależą od sposobu używania i zastosowanych ustawień.

Uwaga

- Tabliczka znamionowa znajduje się na spodzie urządzenia.

2 Głośnik przenośny

Gratulujemy zakupu i witamy wśród klientów firmy Philips! Aby w pełni skorzystać z obsługi świadczonej przez firmę Philips, należy zarejestrować zakupiony produkt na stronie www.philips.com/support.

Wstęp

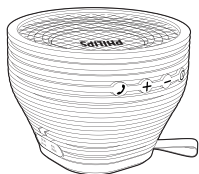
Ten głośnik umożliwia:

- słuchanie muzyki z urządzenia zewnętrznego za pośrednictwem połączenia Bluetooth,
- słuchanie muzyki z urządzenia zewnętrznego za pośrednictwem gniazda micro-USB,
- wykonywanie połączeń telefonicznych.

Zawartość opakowania

Po otwarciu opakowania należy sprawdzić jego zawartość:

- Jednostka centralna
- Przewód USB
- Krótka instrukcja obsługi
- Arkusz dotyczący bezpieczeństwa



3 Czynności wstępne

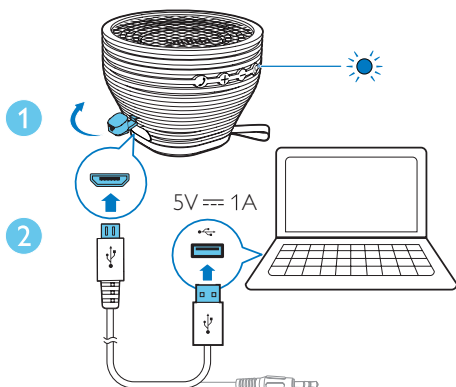
Instrukcje z tego rozdziału zawsze wykonuj w podanej tu kolejności.

Ładowanie wbudowanego akumulatora

Głośnik jest zasilany za pomocą wbudowanego akumulatora.


Uwaga

- Przed użyciem wykonaj pełne ładowanie wbudowanego akumulatora.



- Otwórz pokrywkę ochronną.
- Podłącz przewód USB do
 - gniazda micro-USB głośnika,
 - gniazda USB komputera.

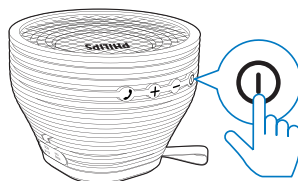
Wskaźnik akumulatora

Wskaźnik LED obok przycisku  informuje o stanie akumulatora.

Wskaźnik	Akumulator
Świeci na czerwono w sposób ciągły	Ładowanie
Wył.	W pełni naładowany

Włączanie/wyłączanie zasilania

Naciśnij przycisk , aby włączyć lub wyłączyć urządzenie.

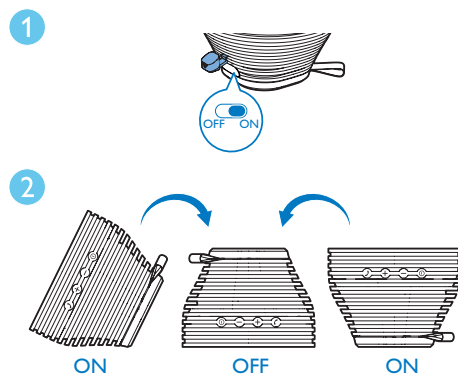


Uwaga

- Jeśli przewód USB jest podłączony do gniazda micro-USB, urządzenie nie wyłącza się automatycznie. Aby oszczędzać akumulator, odłącz przewód USB lub ręcznie wyłącz urządzenie po użyciu.
- Jeśli w trybie Bluetooth nie zostanie nawiązane połączenie Bluetooth lub dźwięk nie będzie przesyłany strumieniowo do tego urządzenia przez 15 minut, urządzenie wyłączy się automatycznie.

Używanie automatycznego czujnika

Urządzenie ma wbudowany automatyczny czujnik. Można dostosować położenie urządzenia, aby w łatwy sposób je wyłączyć.



- Przesuń przełącznik do pozycji **ON**, aby włączyć automatyczny czujnik.

- 2 Odwróć głośnik do góry dnem.
- ↳ Po 30 sekundach wyłączy się automatycznie.
- Aby włączyć go ponownie, naciśnij przycisk Φ .
 - Aby wyłączyć automatyczny czujnik, przesunij przełącznik do pozycji **OFF**.

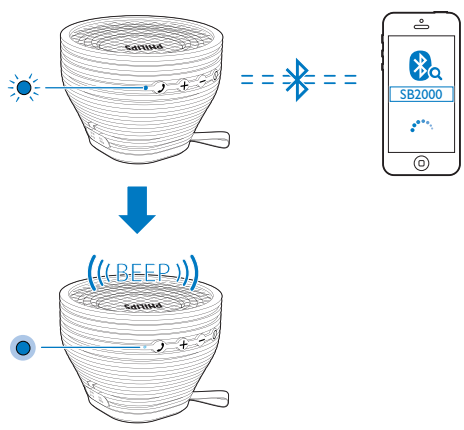
4 Korzystanie z urządzeń Bluetooth

Ten głośnik umożliwia słuchanie dźwięku z odtwarzacza i nawiązywanie połączeń przez Bluetooth.

Uwaga


- Firma Gibson Innovations nie gwarantuje zgodności ze wszystkimi urządzeniami Bluetooth.
- Przed sparowaniem urządzenia z tym produktem zapoznaj się z jego instrukcją obsługi (część dotycząca zgodności z technologią Bluetooth). Upewnij się, że połączone urządzenie Bluetooth obsługuje profil zaawansowanej dystrybucji audio (A2DP) oraz zdalnego sterowania sprzętem audio-wideo (AVRCP).
- Produkt może zapamiętać maksymalnie cztery sparowane urządzenia.
- Upewnij się, że w urządzeniu włączono funkcję Bluetooth i jest ono ustawione jako widoczne dla wszystkich innych urządzeń Bluetooth.
- Zasięg działania między produktem a urządzeniem Bluetooth wynosi około 10 metrów.
- Jakakolwiek przeszkoda między produktem a urządzeniem Bluetooth może zmniejszyć zasięg działania.
- Zestaw należy trzymać z dala od innych urządzeń elektronicznych, które mogłyby powodować zakłócenia.

Podłączanie urządzenia



- 1 W urządzeniu wyszukaj urządzenia Bluetooth.
- 2 Na liście urządzeń wybierz **SB2000**.
 - Jeśli zostanie wyświetlony monit o zezwolenie na nawiązanie połączenia Bluetooth z urządzeniem **SB2000**, zezwól na nie.
 - Jeśli będzie wymagane hasło, wpisz **0000**, a następnie potwierdź.↳ Po nawiązaniu połączenia Bluetooth głośnik wyemituje sygnał dźwiękowy.

Wskaźnik Bluetooth

Wskaźnik LED obok przycisku  wskazuje stan połączenia Bluetooth.

Wskaźnik	Połączenie Bluetooth
Miga na niebiesko	Łączenie lub oczekiwania na połączenie
Świeci niebieskim światłem	Połączono

Odcłaczenie urządzenia

W swoim urządzeniu wyłącz połączenie Bluetooth z omawianym urządzeniem.

Uwaga

- Przed podłączeniem innego urządzenia Bluetooth, najpierw odłącz bieżące urządzenie.

Ponowne podłączanie urządzenia

- W przypadku sparowanego urządzenia Bluetooth, dla którego włączono opcję automatycznego ponownego nawiązywania połączenia, omawiane urządzenie połączy się automatycznie z urządzeniem po jego wykryciu.
- W przypadku sparowanego urządzenia Bluetooth, które nie obsługuje opcji automatycznego ponownego nawiązywania połączenia, należy je ręcznie połączyć ponownie z omawianym urządzeniem.

Odtwarzanie dźwięku przez połączenie Bluetooth



Uwaga

- Jeśli podłączone urządzenie Bluetooth obsługuje profil zaawansowanej dystrybucji audio (A2DP), za pośrednictwem zestawu można słuchać utworów zapisanych w urządzeniu.
- Jeśli urządzenie obsługuje również profil zdalnego sterowania sprzętem audio-wideo (AVRCP), można sterować odtwarzaniem, korzystając z tego produktu.
- Jeśli podłączone urządzenie nie obsługuje profilu AVRCP, można sterować odtwarzaniem, korzystając z podłączonego urządzenia.
- W przypadku połączenia przychodzącego na podłączony telefon komórkowy odtwarzanie muzyki zostanie wstrzymane.

Przyciski	Funkcje
	Rozpoczynanie, wstrzymywanie lub wznowianie odtwarzania.
	Zwiększanie lub zmniejszanie głośności głośnika.

Wykonywanie połączenia

Przyciski	Funkcje
	Naciśnij, aby odebrać połączenie przychodzące.
	Naciśnij, aby zakończyć bieżące połączenie.
	Naciśnij i przytrzymaj, aby odrzucić połączenie przychodzące.
	Naciśnij dwukrotnie, aby wybrać ostatnio wybierany numer.
	Naciśnij dwukrotnie, aby zawiesić bieżące połączenie i odebrać inne połączenie przychodzące.
	Zwiększanie lub zmniejszanie głośności głośnika.

Usuwanie historii parowania

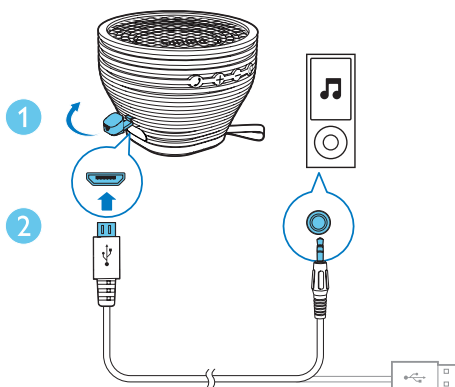
Kiedy urządzenie jest wyłączone, naciśnij i przytrzymaj przycisk przez 8 sekund.

5 Odtwarzanie dźwięku z urządzenia zewnętrznego

Za pomocą tego produktu możesz słuchać także zewnętrznego urządzenia audio, na przykład odtwarzacza MP3.

Uwaga

- Upewnij się, że żadne urządzenie nie przesyła strumieniowo dźwięku do głośnika za pomocą funkcji Bluetooth.



- 1 Otwórz pokrywkę ochronną.
- 2 Podłącz przewód USB do
 - gniazda micro-USB urządzenia,
 - gniazda słuchawkowego w urządzeniu zewnętrznym.
- 3 Włącz odtwarzanie dźwięku w urządzeniu zewnętrznym (szczegółowe informacje można znaleźć w jego instrukcji obsługi).

6 Regulacja głośności

Naciśnij przycisk **+** / **-**.

7 Informacje o produkcji



Uwaga

- Informacje o produkcie mogą ulec zmianie bez powiadomienia.

Informacje ogólne

Zasilanie (za pośrednictwem gniazda USB)	5 V == 1 A
Wbudowany akumulator	Akumulator litowy (500 mAh, 7,4 V)
Wymiary — jednostka centralna (szer. x wys. x głęb.)	123 x 92 x 123 mm
Waga — jednostka centralna:	0,6 kg

Bluetooth

Dane techniczne Bluetooth	Wersja 3.0
Obsługiwane profile	A2DP w wersji 1.0, AVRCP w wersji 1.0, HFP i HSP
Zasięg	10 m (wolna przestrzeń)

Wzmacniacz

Zakres mocy wyjściowej	5 W RMS
Odstęp sygnału od szumu	> 50 dBA
Sygnal audio przez gniazdo micro-USB	650 mV RMS, 22 kΩ

8 Rozwiązywanie problemów



Ostrzeżenie

- Nigdy nie zdejmuj obudowy urządzenia.

Aby zachować ważność gwarancji, nigdy nie próbuj samodzielnie naprawiać urządzenia. Jeśli w trakcie korzystania z tego urządzenia wystąpią problemy, należy wykonać poniższe czynności sprawdzające przed wezwaniem serwisu. Jeśli nie uda się rozwiązać problemu, odwiedź stronę firmy Philips (www.philips.com/support). W przypadku kontaktu z działem obsługi klienta należy mieć przy sobie produkt i podać numer modelu i numer seryjny.

Informacje ogólne

Brak zasilania

- Naładuj głośnik.

Brak dźwięku

- Dostosuj głośność w tym urządzeniu.
- Dostosuj głośność w podłączonym urządzeniu.
- Sprawdź, czy urządzenie Bluetooth znajduje się w efektywnym zasięgu działania.

Brak reakcji głośnika

- Uruchom ponownie głośnik.

O urządzeniu Bluetooth

Jakość dźwięku ulega pogorszeniu po podłączeniu urządzenia Bluetooth.

- Odbiór sygnału Bluetooth jest słaby. Zmniejsz odległość między urządzeniem a tym produktem lub usuń przeszkody znajdujące się między nimi.

Nie można nawiązać połączenia z urządzeniem.

- Funkcja Bluetooth nie jest włączona w urządzeniu. Informacje na temat włączania tej funkcji można znaleźć w instrukcji obsługi urządzenia.
- Produkt nawiązał już połączenie z innym urządzeniem Bluetooth. Odłącz to urządzenie, a następnie ponów próbę.

Sparowanie urządzenie wciąż nawiązuje i zamyka połączenie.

- Odbiór sygnału Bluetooth jest słaby. Zmniejsz odległość między urządzeniem a tym produktem lub usuń przeszkody znajdujące się między nimi.
- W przypadku niektórych urządzeń połączenie Bluetooth może być rozłączane automatycznie przez funkcję oszczędzania energii. Nie oznacza to nieprawidłowego działania produktu.

9 Uwaga

Wszelkie zmiany lub modyfikacje tego urządzenia, które nie zostaną wyraźnie zatwierdzone przez firmę Gibson Innovations, mogą unieważnić pozwolenie na jego obsługę.

Zgodność z przepisami

Ten produkt został zaprojektowany jako wodoodporny zgodnie z normą IEC 60529 IPX4.

CE 0890

Niniejszy produkt jest zgodny z przepisami Unii Europejskiej dotyczącymi zakłóceń radiowych. Firma Gibson Innovations niniejszym oświadcza, że ten produkt spełnia wszystkie niezbędne wymagania oraz inne ważne wytyczne dyrektywy 1999/5/WE. Deklarację zgodności można znaleźć na stronie internetowej pod adresem www.philips.com/support.

Ochrona środowiska



To urządzenie zostało zaprojektowane i wykonane z materiałów oraz komponentów wysokiej jakości, które nadają się do ponownego wykorzystania.



Dołączony do produktu symbol przekreślonego pojemnika na odpady oznacza, że produkt objęty jest dyrektywą europejską 2002/96/WE.

Informacje na temat wydzielonych punktów składowania zużytych produktów elektrycznych i elektronicznych można uzyskać w miejscu zamieszkania.

Prosimy postępować zgodnie z wytycznymi miejscowych władz i nie wyrzucać tego typu urządzeń wraz z innymi odpadami pochodzącymi z gospodarstwa domowego. Prawidłowa utylizacja starych produktów pomaga zapobiegać zanieczyszczeniu środowiska naturalnego oraz utracie zdrowia.



Produkt zawiera baterie opisane w treści dyrektywy 2006/66/WE, których nie można zutylizować z pozostałymi odpadami domowymi. Należy zapoznać się z lokalnymi przepisami dotyczącymi utylizacji baterii, ponieważ ich prawidłowa utylizacja pomaga zapobiegać zanieczyszczeniu środowiska naturalnego oraz utracie zdrowia.

Ochrona środowiska

Producent dołożył wszelkich starań, aby wyeliminować zbędne środki pakunkowe. Użyte środki pakunkowe można z grubsza podzielić na trzy grupy: tektura (karton), pianka polistyrenowa (boczne elementy ochronne) i polietylen (worki foliowe, folia ochronna). Urządzenie zbudowano z materiałów, które mogą zostać poddane utylizacji oraz ponownemu wykorzystaniu przez wyspecjalizowane przedsiębiorstwa. Prosimy zapoznać się z obowiązującymi w Polsce przepisami dotyczącymi utylizacji materiałów pakunkowych, rozładowanych baterii oraz zużytych urządzeń elektronicznych.

Informacje o znakach towarowych

Słowo Bluetooth® i logo są zastrzeżonymi znakami towarowymi firmy Bluetooth SIG, Inc. Każde wykorzystanie takich znaków przez firmę Gibson Innovations wymaga licencji.

Prawa autorskie

2014 © Gibson Innovations Limited. Wszelkie prawa zastrzeżone.

Philips i emblemat tarczy Philips są zastrzeżonymi znakami towarowymi firmy Koninklijke Philips N.V. i są wykorzystywane przez Gibson Innovations Limited na licencji firmy Koninklijke Philips N.V.

Dane techniczne mogą ulec zmianie bez powiadomienia. Firma Gibson zastrzega sobie prawo do modyfikowania produktów bez konieczności dostosowywania do tych zmian wcześniejszych partii dostaw.



2015 © Gibson Innovations Limited. All rights reserved.

This product has been manufactured by, and is sold under the responsibility of Gibson Innovations Ltd., and Gibson Innovations Ltd. is the warrantor in relation to this product.

Philips and the Philips Shield Emblem are registered trademarks of Koninklijke Philips N.V. and are used under license from Koninklijke Philips N.V.

