

始终如一地为您提供帮助

在以下网址注册您的产品并获得支持

www.philips.com/welcome

SBM130



用户手册

PHILIPS

目录

1	注意事项	3
	听力安全	3

2	您的便携式扬声器	4
	产品简介	4
	包装盒内物品	4
	扬声器概述	5

3	使用入门	6
	电源	6
	打开/关闭	6
	选择来源	6

4	播放	7
	从 Micro SD 卡播放	7
	播放 USB 设备内容	7
	从外部设备播放	7
	收听 FM 广播	7
	通过耳机收听	7
	调节音量	8

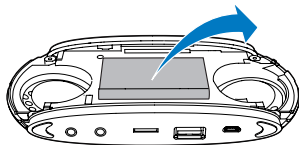
5	产品信息	8
	规格	8
	USB 播放性能信息	9

6	故障种类和处理方法	9
----------	------------------	----------

7	注意	10
	旧产品和电池的处理	10

1 注意事项

务必让专业人员拆卸产品中的内置电池。



- 阅读这些说明。
- 注意所有警告。
- 遵循所有说明。
- 不要在靠近水的地方使用本装置。
- 不要在任何热源附近安装，如散热器、蓄热器、炉具或其它发热设备（包括功放器）。
- 仅使用制造商指定的附件/配件。
- 所有维修应由合格的维修人员来执行。本装置有任何损坏时，如液体泼溅到或物体跌落到装置上，装置淋雨或受潮，无法正常运行，或者跌落，均需要进行维修。
- 不可将电池置于高温环境，如阳光直射处、明火或类似环境。
- 切勿将本装置置于漏水或溅水环境下。
- 不要将任何危险源放在本装置上（例如装有液体的物体、点燃的蜡烛）。

听力安全



危险

- 为避免听力受损，应限制以高音量使用耳机的时间，并将音量设定在安全级别。音量越大，安全聆听的时间就越短。

使用耳机时请确保遵循以下准则。

- 在合理时间内以合理音量收听。
- 听力适应后，注意不要持续地调高音量。
- 请勿将音量调得太高，从而无法听见周围的声音。
- 在有潜在危险的情况下应谨慎使用或暂停使用。
- 耳机声压过大可导致听力受损。

2 您的便携式扬声器

感谢您的惠顾，欢迎光临飞利浦！为了您能充分享受飞利浦提供的支持，请在 www.philips.com/welcome 上注册您的产品。

产品简介

通过本扬声器，您可以：

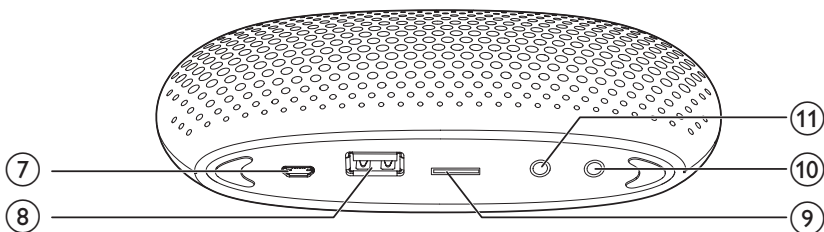
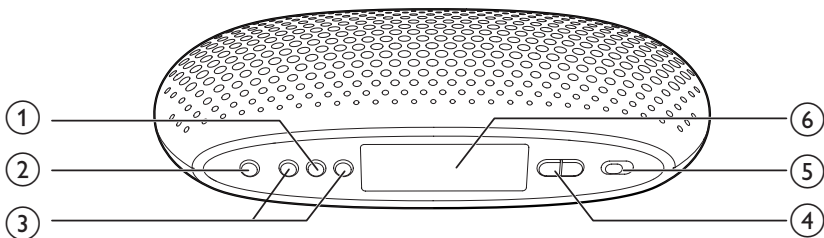
- 收听 FM 收音机；
- 欣赏 Micro SD 卡、USB 设备和其他外部设备中的音频。

包装盒内物品

检查并识别包装中的物品：

- 主装置
- 1 根 USB 线缆
- 1 根 Aux-in 线缆
- 1 根 FM 天线
- 快速入门指南

扬声器概述



① **▶||**

- 开始或暂停播放。

② **S**

- 选择来源。

③ **◀◀ / ▶▶**

- 选择曲目。
- 播放中搜索。
- 调谐至 FM 电台。

④ **-/+**

- 调节音量。

⑤ **Ⓚ**

- 打开或关闭扬声器。

⑥ **显示面板**

⑦ **DC 5V**

- 为内置电池充电。

⑧ **↔**

- 连接 USB 存储设备。

⑨ **MICRO SD**

- Micro SD 卡插槽。

⑩ **🎧**

- 耳机插孔。

⑪ **AUX**

- 连接外部设备。

3 使用入门

始终依照顺序，遵循本章的说明。
如果您与飞利浦联系，将询问您此装置的型号和序列号。型号和序列号可以在产品的底部找到。请在此处填写型号：

型号 _____

序列号 _____

电源

扬声器可通过内置充电电池操作。

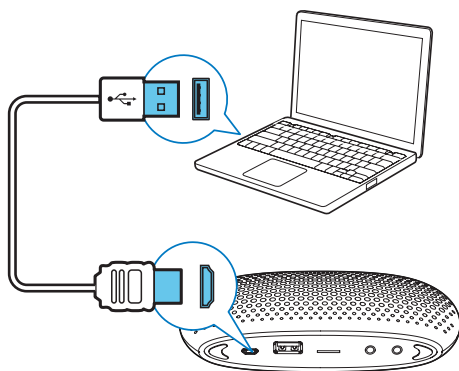
要为内置电池充电：

将随附的 USB 线连接至：

- 扬声器上的 **DC 5V** 插孔。
- 电脑的 USB 插孔。

↳ 将显示充电图标。

↳ 当电池完全充满电时，充电图标消失。



打开/关闭

- 1 将 \odot 滑到左侧。
↳ 扬声器将切换到上一个选定的来源。
- 2 要关闭扬声器，请将 \odot 滑到右侧。

选择来源

反复按 **S** 以选择音频来源：FM 调谐器、Aux、USB 设备或 Micro SD 卡。

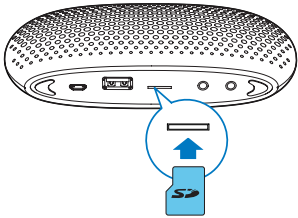
4 播放

从 Micro SD 卡播放

注

- 确保 Micro SD 卡包含可播放的音频内容。

- 1 反复按 **S** 选择 Micro SD 卡来源。
↳ 将显示 **[SD]**。
- 2 将 Micro SD 卡插入卡插槽。
↳ 播放将自动开始。



- 要暂停或继续播放，请按 **▶||**。
- 要选择音频文件，请按 **◀◀/▶▶**。
- 要在播放期间搜索，请按住 **◀◀/▶▶**，然后放开以恢复正常播放。

注

- 由于不同的材料和产品技术，我们不保证所有 Micro SD 卡都适用于本扬声器。

播放 USB 设备内容

注

- 确保 USB 存储设备中有可播放的音频内容。

- 将 USB 设备插入 **USB** 接口。
- ↳ 将显示 **[USB]**。
- ↳ 播放将自动开始。

从外部设备播放

借助本扬声器，您还可以欣赏外部设备中的音频。

- 1 反复按 **S** 选择 Aux 来源。
- 2 将随附的 Aux-in 线缆连接至：
 - 扬声器上的 **AUX** 插孔。
 - 外部设备上的耳机插孔。
- 3 播放设备中的音频（请参阅该设备的用户手册）。

收听 FM 广播

注

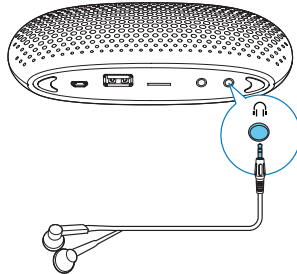
- 使便携式扬声器远离其他电子设备以免受到无线电干扰。
- 为获得最佳的电台接收效果，请将随附的天线插入 **AUX** 插孔或通过 **FM** 插孔收听。

- 1 反复按 **S**，选择 FM 调谐器来源。
- 2 按住 **◀◀/▶▶** 2 秒钟。
↳ 扬声器将自动调谐至接收信号较强的电台。
- 3 重复步骤 2 可调谐至更多电台。

要调谐至信号较弱的电台：
反复按 **◀◀/▶▶** 直至获得更佳接收效果。

通过耳机收听

将耳机插入本扬声器上的 **FM** 插孔。

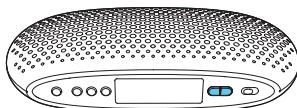


提示

- 插入某些带麦克风的耳机时，您可能同时从扬声器和耳机收听音频。如果是这样，请尝试使用其他耳机。

调节音量

播放时，按 **-/+** 调节音量。



5 产品信息

注

- 产品信息如有更改，恕不另行通知。

规格

功放器

额定输出功率	2W RMS
信噪比	> 50 dB
Aux 输入	600 毫伏 RMS, 22 千欧

调谐器 (FM)

调谐范围	87.5-108 兆赫
------	-------------

一般信息

电源	5 伏, 0.6 安:
内置电池	锂电池
尺寸 - 主装置 (宽 × 高 × 厚)	155 × 71 × 37 毫米
重量 - 主装置	0.2 千克

USB 播放性能信息

兼容的 USB 设备：

- USB 闪存 (USB1.1)
- USB 闪存播放机 (USB1.1)
- 存储卡（需要附加的读卡器才能用于此装置；可能不支持某些多卡 USB 读卡器。）

支持的格式：

- USB 或内存文件格式：FAT12、FAT16、FAT32（扇区大小：512 个字节）
- MP3 位速率（数据速率）：32-320 Kbps 和可变位速率
- WMA v9 或更早版本
- 目录嵌套最多可达 8 层
- 专辑/文件夹数量：最多 99
- 曲目/标题数量：最多 999
- ID3 标签 v2.0 或更高版本
- Unicode UTF8 类型的文件名（最大长度：16 个字节）

不支持的格式：

- 空专辑：空专辑是指不包含 MP3/WMA 文件的专辑，将不会在屏幕上显示。
- 将跳过不支持的文件格式。例如，Word 文档 (.doc) 或扩展名为 .dlf 的 MP3 文件将被忽略，不会播放。
- AAC、WAV、PCM 音频文件
- 受 DRM 保护的 WMA 文件 (.wav、.m4a、.m4p、.mp4 和 .aac 等)
- 无损格式的 WMA 文件

6 故障种类和处理方法

警告

- 切勿拆下本设备的外壳。

为保持保修的有效性，切勿尝试自行维修本装置。

如果在使用设备时遇到问题，请在申请服务之前检查以下事项。如果仍然无法解决问题，请访问飞利浦网页 (www.philips.com/support)。联系飞利浦时，请确保将设备放在身边并准备好型号和序列号。

不能通电

- 给电池充电。

没有声音

- 调节音量。
- 检查您是否选择了正确的音频来源。
- 断开耳机。

扬声器没有反应

- 打开扬声器。
- 给电池充电。

无线电接收质量差

- 拉开本装置与电视或录像机之间的距离。
- 完全展开 FM 天线。

不支持该 USB 设备

- USB 设备与本装置不兼容。尝试另一个 USB 设备。

7 注意

如果用户未经 Philips 优质生活部门的明确许可而擅自对此设备进行更改或修改，则可能导致其无权操作此设备。

旧产品和电池的处理

本产品采用可回收利用的高性能材料和组件制造而成。

切勿将本产品与其它生活垃圾一起处理。请自行了解当地关于分类收集电子、电气产品及电池的规定。正确弃置这些产品有助于避免对环境和人体健康造成潜在的负面影响。

本产品所含的电池不能与一般的生活垃圾一同弃置。

请自行了解当地关于分类收集电池的规定。正确弃置电池有助于避免对环境和人类健康造成潜在的负面影响。

关于您所在地区回收中心的更多信息，请访问 www.recycle.philips.com。

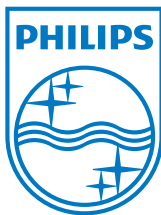
环境信息

已省去所有不必要的包装。我们努力使包装易于分为三种材料：纸板（盒）、泡沫塑料（缓冲物）和聚乙烯（袋、保护性泡沫片）。

您的系统包含可回收利用的材料（如果由专业公司拆卸）。请遵守当地有关包装材料、废电池和旧设备的处理的规定。

注

- 型号铭牌位于本设备的底部。



Specifications are subject to change without notice
© 2012 Koninklijke Philips Electronics N.V.
All rights reserved.

SBM130_93_UM_V2.0

