

Always here to help you

Register your product and get support at
www.philips.com/welcome

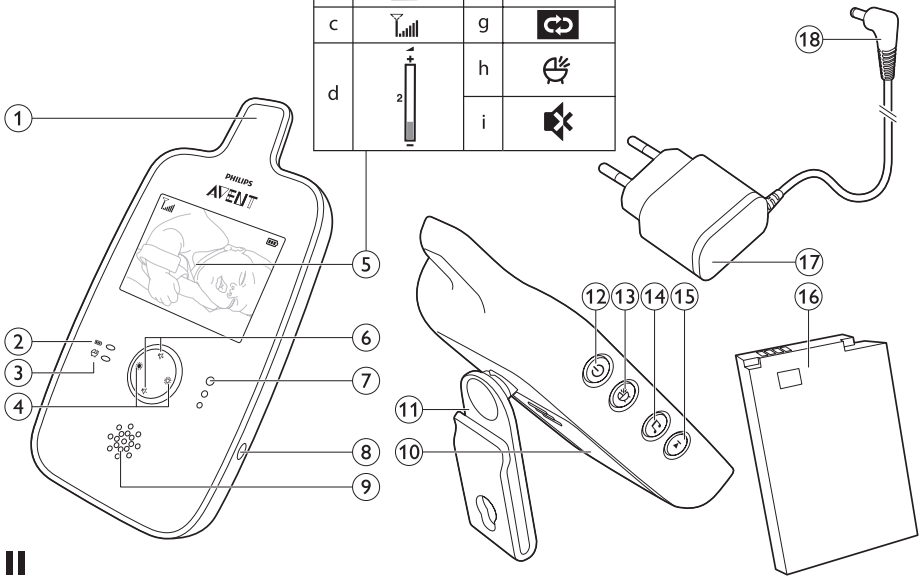
SCD603



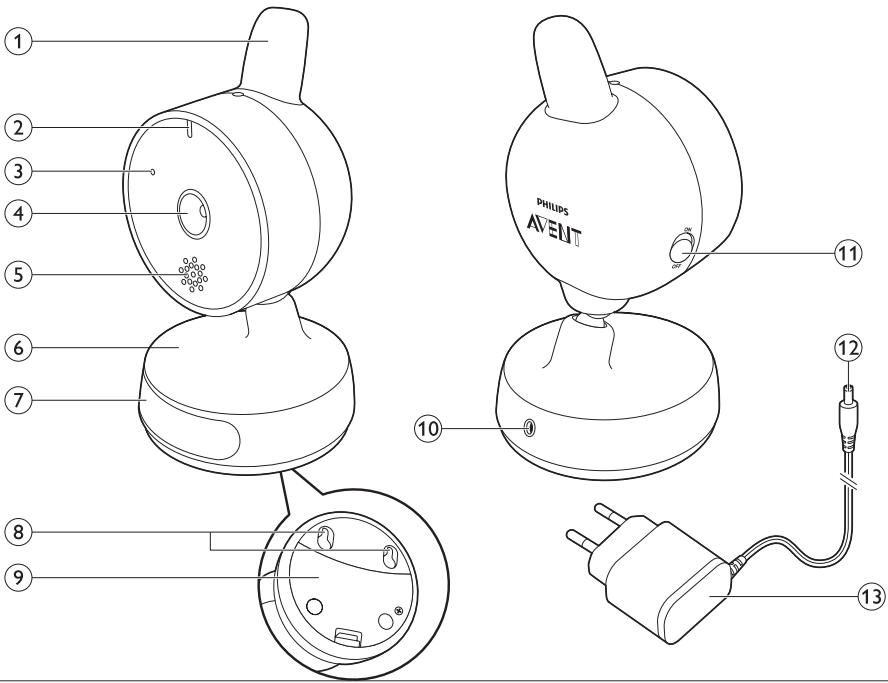
PHILIPS
AVENT

I

a		e	
b		f	
c		g	
d		h	
		i	



II



Obsah

1	Úvod	3
2	Opis zariadenia	3
3	Príprava na použitie	4
4	Použitie zariadenia	6
5	Vlastnosti	9
6	Čistenie a údržba	12
7	Odkladanie	13
8	Objednávanie príslušenstva	13
9	Záruka a servis	13
10	Často kladené otázky	13

1 Úvod

Gratulujeme Vám k nákupu a vitajte medzi zákazníkmi spoločnosti Philips AVENT! Ak chcete využiť všetky výhody zákazníckej podpory spoločnosti Philips AVENT, zaregistrujte kúpený výrobok na webovej stránke **www.philips.com/welcome**.

Video zariadenie na monitorovanie dieťaťa Philips AVENT Vám poskytuje nepretržitú 24-hodinovú pomoc a umožňuje Vám sledovať Vaše dieťa cez deň aj v noci z ľubovoľného miesta vo Vašej domácnosti. Najmodernejšia digitálna technológia zaručuje čistý zvuk a ten najzreteľnejší obraz Vášho dieťaťa. Vďaka nemu získate väčší pocit istoty aj bez toho, aby ste museli vstúpiť do detskej izby a rušiť dieťa počas spánku.

2 Opis zariadenia

• I Rodičovská jednotka

- 1 Anténa
- 2 Kontrolné svetlo batérie/napájania
- 3 Kontrolné svetlo hlasovej aktivácie
- 4 Tlačidlá nastavenia jasu
- 5 Video displej – vysvetlenie ikon
 - a. Rodičovská a detská jednotka nie sú prepojené
 - b. Stav batérie
 - c. Symbol intenzity signálu
 - d. Indikátor úrovne hlasitosti
 - e. Indikátor úrovne jasu
 - f. Číslo uspávaniek
 - g. Symbol „Opakovať uspávanku“
 - h. Symbol hlasovej aktivácie
 - i. Symbol stlmenej hlasitosti
- 6 Tlačidlá zvýšenia a zníženia hlasitosti
- 7 Kontrolné svetlá úrovne hlasitosti
- 8 Zásuvka na pripojenie koncovky napájania
- 9 Reprodukotor
- 10 Kryt priečinka na batérie
- 11 Spona na opasok/stojan
- 12 Vypínač
- 13 Tlačidlo hlasovej aktivácie
- 14 Tlačidlo prehrať/zastaviť uspávanku
- 15 Tlačidlo ďalšia uspávanka
- 16 Nabíjateľná batéria
- 17 Adaptér
- 18 Koncovka napájania

• II Detská jednotka

- 1 Anténa
- 2 Kontrolné svetlo zapnutia
- 3 Mikrofón
- 4 Objektív
- 5 Reprodukotor
- 6 Podstavec
- 7 Nočné osvetlenie a tlačidlo nočného osvetlenia
- 8 Otvory na upevnenie na stenu
- 9 Kryt priečinka na batérie
- 10 Zásuvka na pripojenie koncovky napájania
- 11 Vypínač
- 12 Koncovka napájania
- 13 Adaptér

3 Príprava na použitie

DÔLEŽITÉ: Pred použitím video zariadenia na monitorovanie dieťaťa si pozorne prečítajte dôležité bezpečnostné pokyny a uschovajte si ich na budúce použitie.

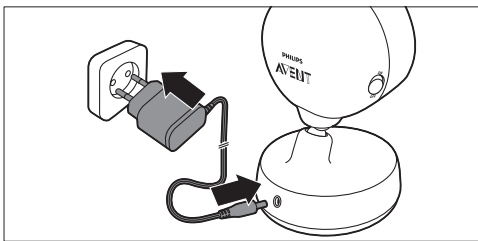
Spoločnosť Philips Electronics UK Limited týmto vyhlasuje, že toto zariadenie na monitorovanie dieťaťa spĺňa základné požiadavky a ostatné príslušné ustanovenia Smernice 1999/5/ES. Kópia Vyhlásenia o zhode ES (DoC) je dostupná na disku CD-ROM alebo na webovej stránke: www.philips.com/support.

3.1 Detská jednotka

Detskú jednotku používajte pripojenú do elektrickej siete. Kvôli zabezpečeniu automatického záložného napájania pre prípad výpadku elektrického prúdu odporúčame vložiť nenabíjateľné batérie.

3.1.1 Prevádzka na elektrický prúd

- 1 Koncovku zariadenia pripojte do detskej jednotky a adaptér zasuňte do sieťovej zásuvky.



3.1.2 Vkladanie nenabíjateľných batérií

V prípade výpadku prúdu môže byť detská jednotka napájaná pomocou štyroch 1,5V alkalických batérií typu R6 AAA (nie sú súčasťou balenia).

Nepoužívajte nabíjateľné batérie. Detská jednotka nemá funkciu nabíjania a keď sa nabíjateľné batérie nepoužívajú, dochádza k ich postupnému vybíjaniu.

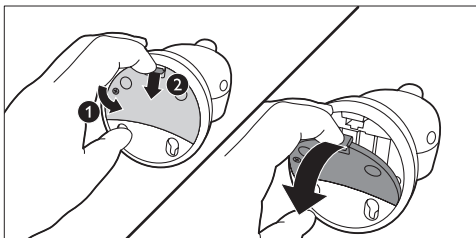
⚠ Varovanie:

Odpojte detskú jednotku a pri vkladaní nenabíjateľných batérií sa uistite, že sú Vaše ruky a jednotka suché.

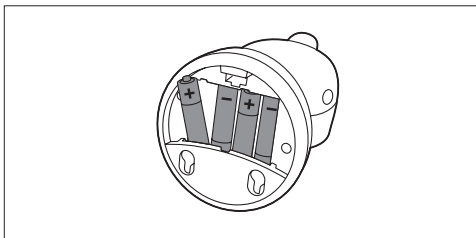
ⓘ Poznámka:

Pri zapnutom nočnom osvetlení je prevádzkový čas detskej jednotky napájanej nenabíjateľnými alkalickými batériami 3 hodiny.

- 1 Odstráňte kryt priečinka na batérie.



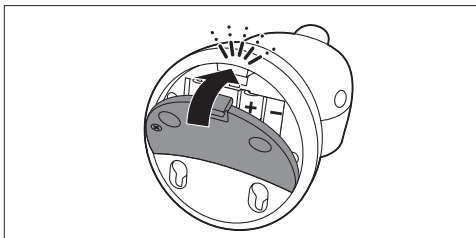
- 2 Vložte štyri nenabíjateľné alkalické batérie.



ⓘ Poznámka:

Uistite sa, že sú batérie vložené so správnou orientáciou pólov + a -.

- 3 Nasadte späť kryt.



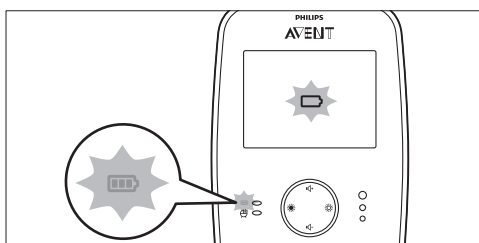
3.2 Rodičovská jednotka

3.2.1 Prevádzka na nabíjateľnú batériu

Varovanie:

Odpojte rodičovskú jednotku a pri vkladaní nabíjateľnej batérie sa uistite, že sú Vaše ruky a jednotka suché.

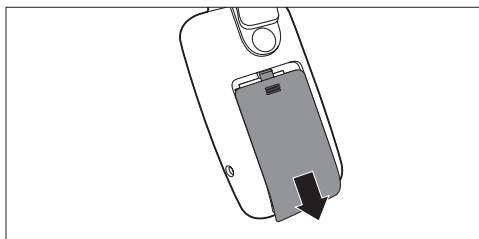
- Rodičovská jednotka sa dodáva s nabíjateľnou lítium-iónovou polymérovou batériou s kapacitou 1 100 mAh.
- Pred prvým použitím alebo keď rodičovská jednotka signalizuje, že je batéria takmer vybitá, rodičovskú jednotku nabite.
- Batéria je takmer vybitá, keď na video displeji bliká symbol prázdnej batérie a kontrolné svetlo batérie/napájania na rodičovskej jednotke bliká načerveno.



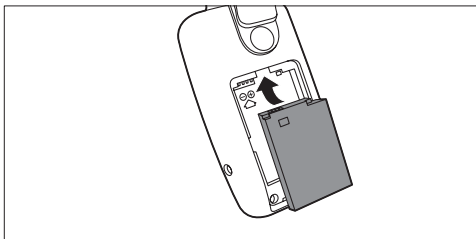
Poznámka:

Ak je batéria úplne vybitá, rodičovská jednotka sa automaticky vypne a preruší sa spojenie s detskou jednotkou.

- 1** Kryt priečka na batérie posuňte nadol, aby ste ho oddelili.



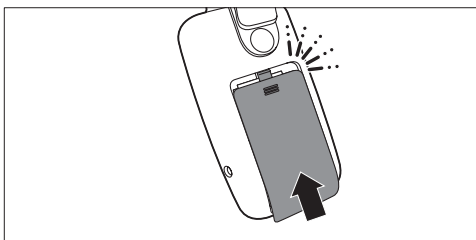
- 2** Vložte nabíjateľnú batériu.



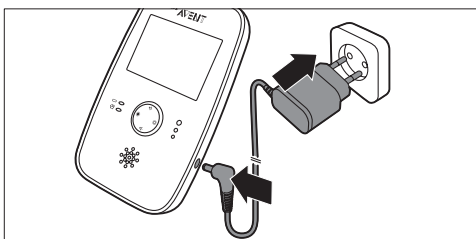
Poznámka:

Uistite sa, že sú batérie vložené so správnou orientáciou pólov + a -.

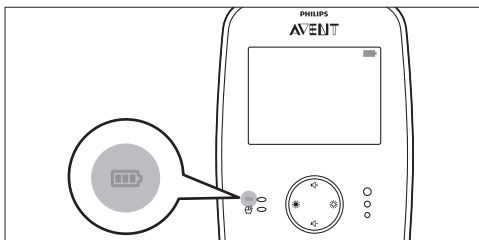
- 3** Nasadte späť kryt.



- 4** Koncovku napájania pripojte k rodičovskej jednotke a adaptér do elektrickej zásuvky.



- *Kontrolné svetlo batérie/napájania na rodičovskej jednotke sa rozsvieti nazeleno. Vo vrchnej časti video displeja sa zobrazí animovaný obrázok nabíjania batérie.*



- Keď je batéria úplne nabitá, symbol batérie vo vrchnej časti video displeja je plný.
- Ak rodičovskú jednotku nabíjate prvýkrát alebo po dlhšom čase nepoužívania, vypnite ju a nechajte nepretržite nabíjať aspoň 4 hodiny.
- Nabíjanie bežne trvá 2,5 hodiny, ale keď rodičovskú jednotku necháte počas nabíjania zapnutú, trvá to dlhšie. Aby ste čo najviac skrátili čas nabíjania, rodičovskú jednotku počas nabíjania vypnite.
- Keď je nabíjateľná batéria úplne nabitá, rodičovskú jednotku môžete v režime hlasovej aktivácie používať bez pripojenia do siete približne 7 hodín. Ak je nepretržite zapnutý video displej, rodičovskú jednotku môžete na predvolených nastaveniach bez pripojenia do siete používať približne 5,5 hodiny.

Poznámka:

Po prvom nabití rodičovskej jednotky trvá prevádzkový čas menej ako 7 hodín. Nabíjateľná batéria dosiahne svoju plnú kapacitu až po štyroch cykloch vybitia a opätovného nabitia.

Poznámka:

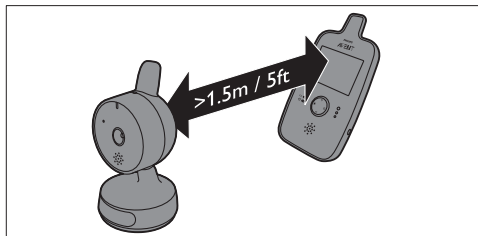
Batéria sa postupne vybitá, aj keď je rodičovská jednotka vypnutá.

Poznámka:

Odporúčame vám používať rodičovskú jednotku s napájaním zo siete počas celej noci. Keď sa batéria rodičovskej jednotky začne vybitá, zaznie signalizačný tón takmer vybitej batérie, ktorý vás môže zobudiť.

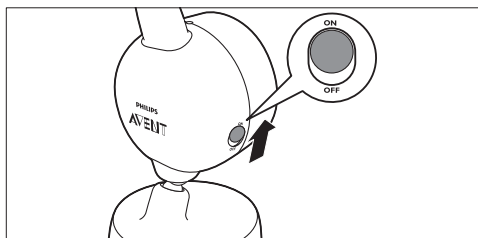
4 Použitie zariadenia

- 1 Rodičovskú jednotku a detskú jednotku umiestnite do rovnakej miestnosti, aby ste otestovali spojenie.

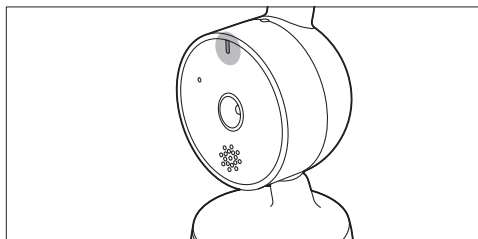


Uistite sa, že sa detská jednotka nachádza vo vzdialenosti aspoň 1,5 metra (5 stôp) od rodičovskej jednotky.

- 2 Vypínač na detskej jednotke prepnite do polohy ON (zapnuté).



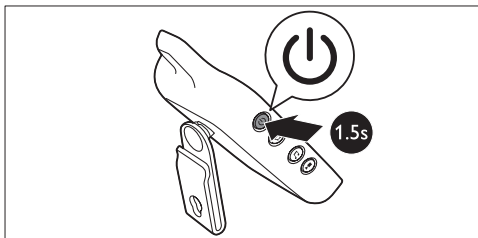
- Rozsvieti sa zelené kontrolné svetlo zapnutia.



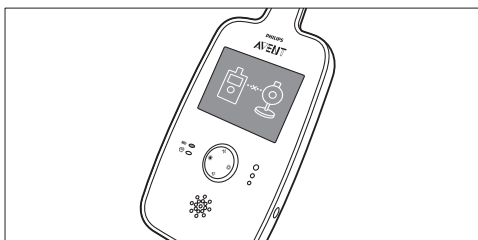
☹ **Poznámka:**

Kontrolné svetlo zapnutia sa vždy rozsvieti nazeleno, a to aj v prípade, ak sa nevytvorilo spojenie s rodičovskou jednotkou.

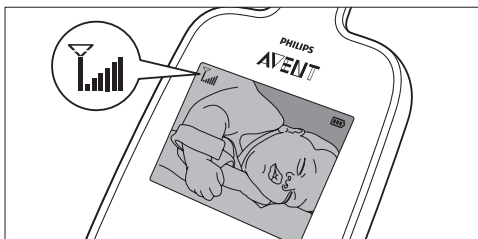
- 3 Stlačte a podržte stlačený vypínač na rodičovskej jednotke.



- Zapne sa video displej a na displeji sa zobrazí obrázok pripájania.



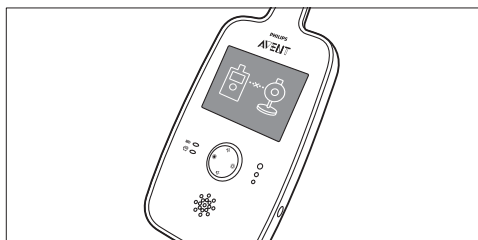
- Po vytvorení spojenia sa na video displeji zobrazí dieťa a symbol intenzity signálu.



✿ **Tip:**

Sledujte symbol intenzity signálu a vyhľadajte najlepšiu možnú polohu pre rodičovskú jednotku. Počet pásikov označuje kvalitu spojenia.

- Ak sa spojenie nepodarilo vytvoriť, rodičovská jednotka zapípa a na displeji sa zobrazí obrázok označujúci, že jednotka je mimo dosahu.



4.1 Umiestnenie zariadenia na monitorovanie dieťaťa

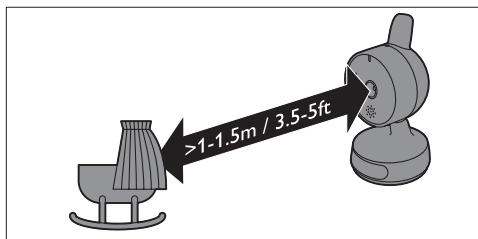
⚠ **Varovanie:**

Detskú jednotku uchovávajte mimo dosahu dieťaťa. Detskú jednotku nikdy neumiestňujte do detskej postieľky ani ohrádky, ani ju na tieto miesta neupevňujte.

☹ **Poznámka:**

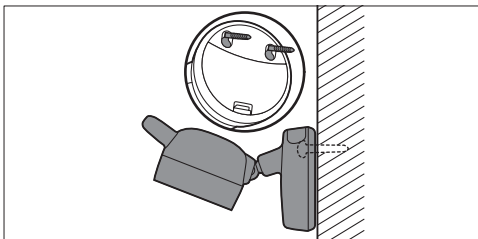
Ak používate bezdrôtový telefón, bezdrôtové video zariadenie, sieť Wi-Fi, mikrovlnnú rúru alebo rozhranie Bluetooth pracujúce na frekvencii 2,4 GHz a rodičovská alebo detská jednotka vykazuje známky rušenia, premiestnite rodičovskú jednotku ďalej, kým sa rušenie nestratí.

- 1 Ak chcete dosiahnuť optimálne zaznamenávanie zvuku, detskú jednotku umiestnite aspoň 1 meter (3,5 stopy) od dieťaťa, ale nie ďalej ako 1,5 metra (5 stôp).



2 Existujú dva spôsoby umiestnenia detskej jednotky:

- 1 Detskú jednotku položte na stabilný a vodorovný povrch.
- 2 Pomocou dodaných skrutiek upevnite detskú jednotku na stenu tak, ako je to uvedené na obrázku.



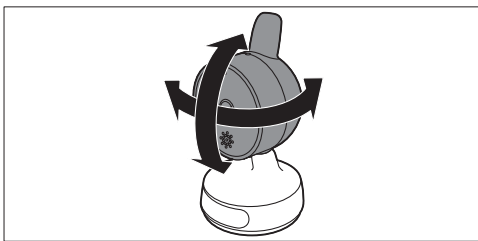
*** Tip:**

Pomocou dodanej šablóny označte na stene presné polohy otvorov pre skrutky.

*** Tip:**

Detskú jednotku umiestnite na vyvýšené miesto, aby ste mali dobrý výhľad na detskú postieľku alebo ohrádku.

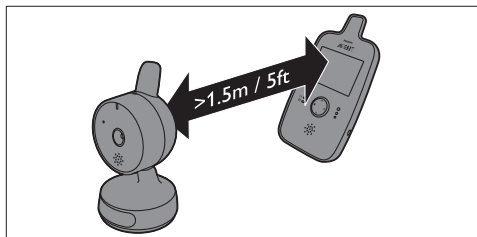
3 Upravte polohu detskej jednotky tak, aby ste zabezpečili čo najlepší výhľad na dieťa.



! Varovanie:

Pri umiestňovaní detskej jednotky dávajte pozor, aby mikrofón nesmeroval príliš nadol, pretože to môže narušiť správne zaznamenávanie zvuku.

4 Rodičovskú jednotku umiestnite v prevádzkovom dosahu detskej jednotky. Uistite sa, že sa nachádza vo vzdialenosti aspoň 1,5 metra (5 stôp) od detskej jednotky, aby sa predišlo akustickej spätnej väzbe.



Ďalšie informácie o prevádzkovom dosahu nájdete v časti „Prevádzkový dosah“.

4.1.1 Prevádzkový dosah

Prevádzkový dosah zariadenia na monitorovanie dieťaťa je 150 metrov (490 stôp) v exteriéri s priamym výhľadom. V interiéri je prevádzkový dosah až 30 metrov (98 stôp). V závislosti od prostredia a iných rušivých faktorov môže byť tento dosah menší.

Pri mokrých a vlhkých materiáloch môže byť skrátenie dosahu až 100%.

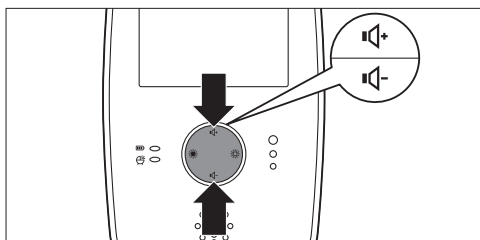
Suché materiály	Hrúbka materiálov	Skrátenie dosahu
Drevo, omietka, lepenka, sklo (bez kovu, káblov alebo vedenia)	< 30 cm (12 palcov)	0 – 10 %
Tehla, preglejka	< 30 cm (12 palcov)	5 – 35 %
Železobetón	< 30 cm (12 palcov)	30 – 100 %
Kovové mriežky alebo tyče	< 1 cm (0,4 palca)	90 – 100 %
Kovové alebo hliníkové platne	< 1 cm (0,4 palca)	100 %

5 Vlastnosti

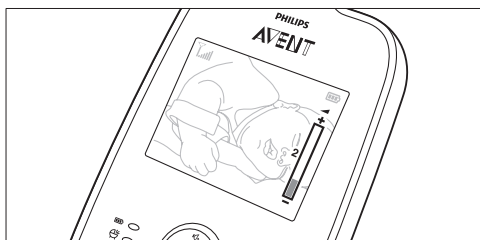
5.1 Nastavenie hlasitosti reproduktora

Hlasitosť reproduktora rodičovskej jednotky môžete prispôbiť na požadovanú úroveň.

- 1 Hlasitosť nastavíte stlačením tlačidla zvýšenia a zníženia hlasitosti.



- Indikátor úrovne hlasitosti na displeji zobrazí zvolenú úroveň hlasitosti.



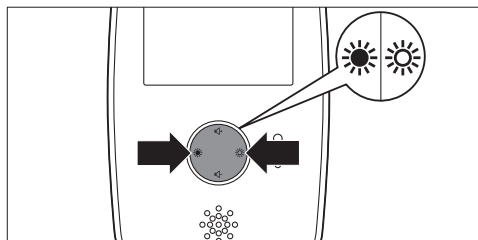
Poznámka:

Ak je hlasitosť nastavená na vysokú úroveň, rodičovská jednotka spotrebúva viac energie.

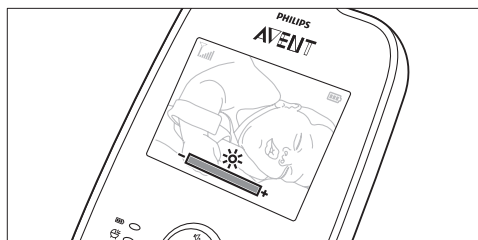
5.2 Nastavenie jas displeja

Jas displeja rodičovskej jednotky môžete vhodne prispôbiť svojim požiadavkám.

- 1 Stláčaním tlačidiel nastavenia jas na rodičovskej jednotke môžete nastaviť jas video displeja.



- Indikátor úrovne jas na displeji zobrazí zvolenú úroveň jas displeja.



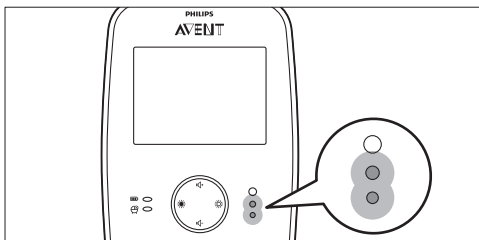
Poznámka:

Ak sa jas nastaví na vysokú úroveň, rodičovská jednotka spotrebúva viac energie.

5.3 Kontrolné svetlá úrovne hlasitosti

Rodičovská jednotka nepretržite monitoruje úroveň zvuku v detskej izbe a kontrolné svetlá úrovne hlasitosti Vás upozornia na akúkoľvek aktivitu. Ak Vaše dieťa plače, na rodičovskej jednotke sa rozsvietia modré kontrolné svetlá úrovne hlasitosti.

- Kým jednotka nezaznamená žiadny zvuk, kontrolné svetlá úrovne hlasitosti zostanú vypnuté.
- Keď detská jednotka zaznamená zvuk, rozsvietia sa jedno alebo viac kontrolných svetiel úrovne hlasitosti na rodičovskej jednotke. Počet rozsvietených svetiel závisí od hlasitosti zvuku, ktorý zaznamenala detská jednotka. Kontrolné svetlá úrovne hlasitosti sa rozsvietia aj vtedy, keď je rodičovská jednotka nastavená na nízku úroveň hlasitosti alebo keď je zapnutý režim hlasovej aktivácie (pozrite si nižšie uvedenú časť „Hlasová aktivácia“).



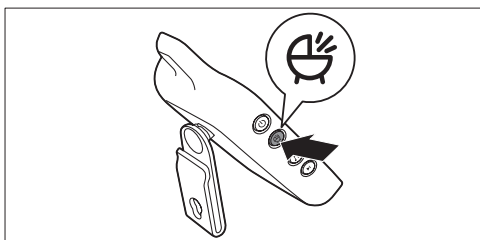
- Keď detská jednotka zaznamená zvuk, video displej na rodičovskej jednotke sa automaticky zapne a zobrazí dieťa. Ak jednotka v priebehu 20 sekúnd nezaznamená žiadny nový zvuk, video displej sa znova vypne.

- 2 Režim hlasovej aktivácie vypnete opätovným stlačením tlačidla hlasovej aktivácie na rodičovskej jednotke. Kontrolné svetlo hlasovej aktivácie sa vypne a na displeji sa zobrazí obrázok vypnutia hlasovej aktivácie.

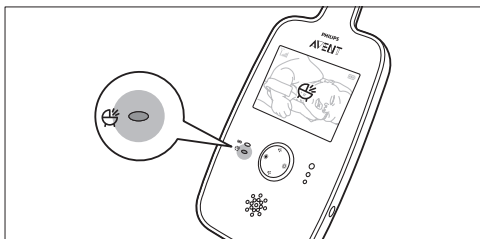
5.4 Hlasová aktivácia

Rodičovská jednotka nepretržite monitoruje úroveň zvuku v izbe Vášho dieťaťa. Keď je zapnutý režim hlasovej aktivácie, video displej sa zapne len v prípade, keď detská jednotka zachytí zvuk. Kým jednotka nezaznamená žiadny zvuk, video displej zostane vypnutý, aby sa šetrila energia.

- 1 Režim hlasovej aktivácie zapnete stlačením tlačidla hlasovej aktivácie na rodičovskej jednotke.

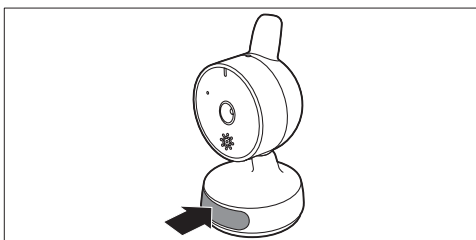


- Kontrolné svetlo hlasovej aktivácie na rodičovskej jednotke sa zapne a na video displeji sa zobrazí obrázok hlasovej aktivácie.

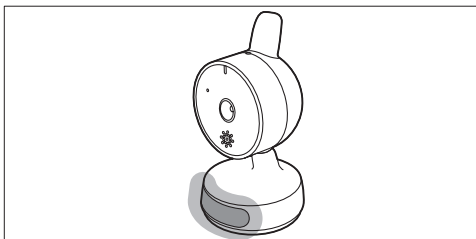


5.5 Nočné osvetlenie

- 1 Nočné osvetlenie zapnete stlačením tlačidla nočného osvetlenia na podstavci detskej jednotky.



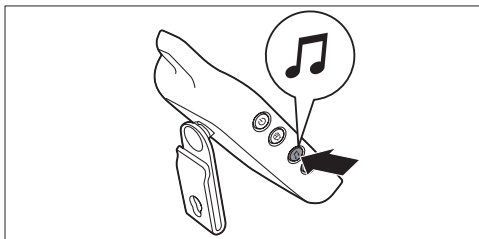
- Nočné osvetlenie na podstavci detskej jednotky sa zapne.



- 2 Nočné osvetlenie vypnete opätovným stlačením tlačidla nočného osvetlenia .

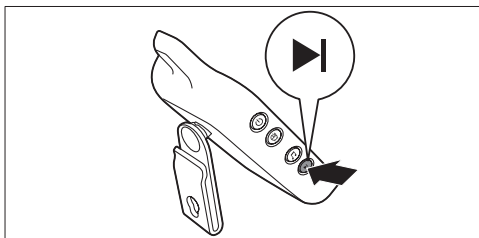
5.6 Funkcia uspávanky

- 1 Prehrávanie uspávanky zapnete stlačením tlačidla prehrať/zastaviť uspávanku na rodičovskej jednotke.

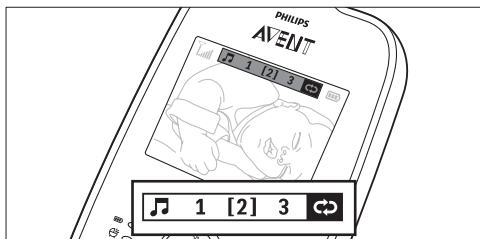


- Uspávanka sa začne prehrávať z detskej jednotky a bude sa opakovať po dobu približne 15 minút. Video displej zobrazuje číslo opakovane prehrávanej uspávanky. Toto číslo sa zobrazuje v modrom štvorci.

- 2 Ak chcete zvoliť inú uspávanku, stlačte tlačidlo uspávanky. Opakovane stláčajte tlačidlo „ďalšia uspávanka“, kým nebudete počuť požadovanú uspávanku.



☰ Poznámka:



Taktiež môžete zvoliť symbol opakovaného prehrávania a spustiť nepretržité opakované prehrávanie všetkých uspávaniek.

- 3 Prehrávanie zvolenej uspávanky spustíte stlačením tlačidla prehrať/zastaviť uspávanku na rodičovskej jednotke.

- Uspávanka sa začne prehrávať z detskej jednotky a bude sa nepretržite opakovať.

☰ Poznámka:

Ak zvolíte režim opakovaného prehrávania, spustí sa nepretržité opakované prehrávanie všetkých troch uspávaniek.

- 4 Prehrávanie uspávanky zastavíte opätovným stlačením tlačidla prehrať/zastaviť uspávanku.

5.7 Signalizácia vzdialenia sa mimo dosahu

Keď je rodičovská jednotka mimo dosahu detskej jednotky, rodičovská jednotka každých 20 sekúnd zapípa a na video displeji sa zobrazí obrázok označujúci, že jednotka je mimo dosahu.

☰ Poznámka:

Signalizácia vzdialenia sa mimo dosahu sa zapne aj v prípade, že je detská jednotka vypnutá.

5.8 Nočné videnie

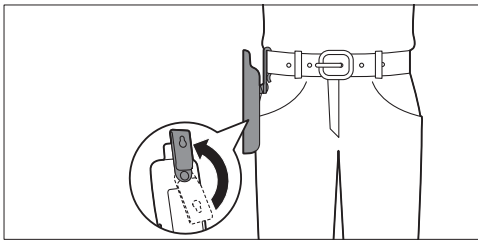
Kamera je vybavená infračervenými svetlami, ktoré umožňujú zreteľne vidieť dieťa aj v izbe, v ktorej je úplná tma. Ak kamera zaznamená nízku úroveň osvetlenia, automaticky sa zapnú infračervené svetlá. Ak chcete zabezpečiť zreteľný pohľad na dieťa, detskú jednotku umiestnite do vzdialenosti od 1 do 1,5 metra/3,5 až 5 stôp od dieťaťa.

☰ Poznámka:

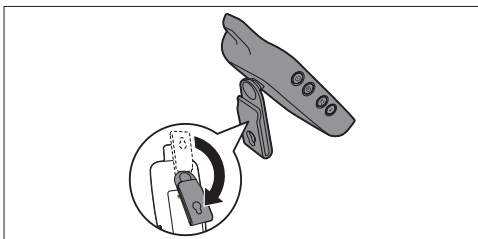
Keď sú zapnuté infračervené svetlá, zobrazenie je čiernebiele. Niekedy sa však zobrazí zelený obraz. Je to bežný jav spôsobený externými svetelnými zdrojmi.

5.9 Spona na opasok/stojan

- Ak je nabíjateľná batéria rodičovskej jednotky dostatočne nabitá, jednotku si pomocou spony môžete pripnúť na opasok či na inú časť oblečenia a mať ju pri sebe v dome i mimo neho. Tak budete môcť sledovať svoje dieťa, aj keď sa pohybujete.



- Ak chcete sponu na opasok použiť ako stojan, otočte ju smerom nadol tak, aby ste na ňu mohli rodičovskú jednotku položiť.



5.10 Funkcia automatického stlmenia zvuku

Keď detská jednotka zaznamená nízku úroveň zvuku, napr. zvuk spiacieho dieťa, rodičovská jednotka automaticky stlmí zvukový výstup, aby ste tento zvuk nepočuli. Keď dieťa začne plakať, rodičovská jednotka automaticky opätovne zapne zvuk, aby ste počuli plač dieťaťa.

5.11 Funkcia obnovenia predvolených nastavení

Táto funkcia Vám umožňuje obnoviť predvolené nastavenia rodičovskej jednotky. Túto funkciu môžete využiť v prípade, že sa vyskytnú problémy, ktoré nedokážete vyriešiť postupovaním podľa odporúčaných krokov v kapitole „Často kladené otázky“.

- 1 Stlačením a podržaním vypínača vypnete rodičovskú jednotku.
- 2 Stlačte a podržte tlačidlo zníženia hlasitosti a súčasne stlačte a podržte tlačidlo vypínača, kým nebudete počuť pípnutie a rodičovská jednotka sa opätovne nezapne.
 - **Obnovenie predvolených nastavení rodičovskej jednotky je dokončené.**

5.11.1 Predvolené nastavenia

- Hlasitosť reproduktora: 3
- Hlasová aktivácia: vypnutá
- Jas displeja: 4

6 Čistenie a údržba

⚠ Varovanie:

Rodičovskú ani detskú jednotku nesmiete ponárať do vody ani čistiť pod tečúcou vodou.

⚠ Varovanie:

Nepoužívajte čistiaci sprej alebo tekuté čistiace prostriedky.

- 1 Vypnite detskú a rodičovskú jednotku a odpojte adaptéry zo sieťovej zásuvky.
- 2 Rodičovskú a detskú jednotku očistite suchou tkaninou.

📌 Poznámka:

Odtlačky prstov alebo nečistoty na objektíve detskej jednotky ovplyvňujú výkon kamery. Nedotýkajte sa prstami objektívu.

⚠ Varovanie:

Pred opätovným pripojením detskej a rodičovskej jednotky do siete sa uistite, že sú suché.

- 3 Adaptéry očistite suchou tkaninou.

7 Odkladanie

Keď zariadenie na monitorovanie dieťaťa nebudete nejaký čas používať, vyberte nenabíjateľné batérie z detskej jednotky a nabíjateľnú batériu z rodičovskej jednotky. Rodičovskú jednotku, detskú jednotku a adaptéry odložte na chladné a suché miesto.

8 Objednávanie príslušenstva

Ak chcete zakúpiť príslušenstvo k tomuto spotrebiču, navštívte náš obchod on-line na stránke **www.shop.philips.com/service**. Ak vo vašej krajine nie je obchod on-line dostupný, obráťte sa na predajcu alebo servisné stredisko výrobkov značky Philips. Ak máte problémy s objednaním príslušenstva pre svoj spotrebič, obráťte sa na Stredisko starostlivosti o zákazníkov spoločnosti Philips vo svojej krajine. Kontaktné údaje strediska nájdete v priloženom celosvetovo platnom záručnom liste.

9 Záruka a servis

Ak potrebujete servis, informácie alebo máte problém, navštívte webovú stránku spoločnosti Philips AVENT, **www.philips.com/AVENT**, prípadne sa obráťte na Stredisko starostlivosti o zákazníkov spoločnosti Philips vo svojej krajine. Telefónne číslo strediska nájdete v priloženom celosvetovo platnom záručnom liste. Ak sa vo Vašej krajine toto stredisko nenachádza, obráťte sa na miestneho predajcu výrobkov značky Philips.

10 Často kladené otázky

V tejto kapitole sú uvedené najčastejšie otázky týkajúce sa zariadenia. Ak nenájdete odpoveď na svoju otázku, navštívte webovú stránku www.philips.com/support, kde nájdete ďalšie často kladené otázky, alebo kontaktujte Stredisko starostlivosti o zákazníkov vo svojej krajine.

Zapnutie/pripojenie jednotiek

Prečo sa kontrolné svetlo napájania na detskej jednotke a rodičovskej jednotke nerozsvieti, keď jednotky zapnem?

- Pravdepodobne je vybitá nabíjateľná batéria rodičovskej jednotky a rodičovská jednotka nie je pripojená do siete. Koncovku zariadenia pripojte k rodičovskej jednotke a adaptér zapojte do sieťovej zásuvky. Potom stlačením a podržaním vypínača zapnite rodičovskú jednotku a nadviažte spojenie s detskou jednotkou.
- Detská jednotka možno nie je pripojená do siete a nenabíjateľné batérie v detskej jednotke sú vybité alebo v jednotke nie sú vložené žiadne nenabíjateľné batérie. Detskú jednotku pripojte do siete alebo do nej vložte nové nenabíjateľné batérie. Potom nastavením vypínača detskej jednotky do polohy ON (zapnuté) nadviažte spojenie s rodičovskou jednotkou.

Prečo sa rodičovská jednotka po pripojení do siete nenabíja?

- Nabíjateľná batéria možno dosiahla koniec životnosti. Nabíjateľnú batériu vymeňte.
- Adaptér možno nie je pripojený správne. Uistite sa, že adaptér je správne zapojený do sieťovej zásuvky.

Prečo sa detská jednotka po pripojení do siete nenabíja?

- Detská jednotka nemá funkciu nabíjania. Ak chcete používať detskú jednotku bez pripojenia do siete, vložte do nej nové nenabíjateľné batérie.

Prečo nie je možné nadviazať spojenie? Prečo sa občas stratí spojenie? Prečo dochádza k rušeniu zvuku?

- Detská a rodičovská jednotka sa pravdepodobne nachádzajú na hranici prevádzkového dosahu alebo dochádza k rušeniu pôsobením iného bezdrôtového zariadenia pracujúceho na frekvencii 2,4 GHz. Vyskúšajte iné miesto, znížte vzdialenosť medzi jednotkami alebo vypnite ostatné zariadenia pracujúce na frekvencii 2,4 GHz. Nezabúdajte, že každé opätovné vytvorenie spojenia medzi jednotkami trvá približne 5 sekúnd.
- Ak máte dve video zariadenia na monitorovanie dieťaťa, udržujte medzi nimi vzdialenosť minimálne 1,5 metra (5 stôp), aby ste predišli rušeniu.
- Detská jednotka možno nie je pripojená do siete a nenabíjateľné batérie v detskej jednotke sú vybité alebo v jednotke nie sú vložené žiadne nenabíjateľné batérie. Detskú jednotku pripojte do siete alebo do nej vložte nové nenabíjateľné batérie. Potom nastavením vypínača detskej jednotky do polohy ON (zapnuté) nadviažite spojenie s rodičovskou jednotkou.

Čo sa stane pri výpadku prúdu?

- Ak je rodičovská jednotka napájaná dostatočne nabitou nabíjateľnou batériou, jednotka aj naďalej zostane v prevádzke. Ak ste do detskej jednotky vložili nenabíjateľné batérie, kamera pokračuje v snímaní a vy môžete aj naďalej vidieť svoje dieťa.

Prečo sa rýchlo vybijú nenabíjateľné batérie detskej jednotky?

- Ak je video displej nepretržite zapnutý, prehrávate uspávanky alebo ak zapnete nočné osvetlenie, detská jednotka spotrebúva veľké množstvo energie. Odporúčame, aby ste detskú jednotku vždy používali zapojenú do siete a batérie používali len na záložné napájanie. Do detskej jednotky nevkładajte nabíjateľné batérie, pretože sa postupne vybijajú, a to aj v prípade, ak sa nepoužívajú.

Prečo sa rodičovská jednotka nabíja dlhšie ako 2,5 hodiny?

- Rodičovská jednotka môže byť počas nabíjania zapnutá. Počas nabíjania rodičovskú jednotku vypnite.

Prečo musia byť detská jednotka a jej kábel umiestnené aspoň 1 meter/3,5 stopy od dieťaťa?

- Aby ste predišli riziku úškrtienia a dosiahli optimálne zaznamenávanie zvuku, detskú jednotku a jej kábel vždy umiestnite aspoň 1 meter (3,5 stopy) od dieťaťa.

Indikátory na rodičovskej jednotke

Prečo sa po začatí nabíjania rodičovskej jednotky nezobrazuje na video displeji symbol stavu batérie?

- Ak rodičovskú jednotku nabíjate po prvýkrát alebo po dlhšej dobe, keď ste zariadenie nepoužívali, môže trvať niekoľko minút, než sa na video displeji zobrazí symbol batérie.

Prečo kontrolné svetlo batérie/napájania a symbol batérie na video displeji blikajú načerveno?

- Ak kontrolné svetlo batérie/napájania a symbol batérie na video displeji blikajú načerveno, nabíjateľná batéria rodičovskej jednotky je takmer vybitá. Pripojte rodičovskú jednotku k sieti a nabite batériu (pozrite si kapitolu „Príprava na použitie“).

Prečo rodičovská jednotka pípa?

- Ak rodičovská jednotka pípa a na video displeji sa zároveň zobrazuje obrázok označujúci, že jednotka je mimo dosahu, rodičovská jednotka stratila spojenie s detskou jednotkou. Presuňte rodičovskú jednotku bližšie k detskej jednotke.
- Ak rodičovská jednotka pípa a kontrolné svetlo batérie/napájania a symbol batérie na video displeji zároveň blikajú načerveno, nabíjateľná batéria rodičovskej jednotky je takmer vybitá. Pripojte rodičovskú jednotku k sieti, aby sa nabila batéria (pozrite si kapitolu „Príprava na použitie“).
- Detská jednotka je možno vypnutá. Zapnite detskú jednotku.

Šum/zvuk

Prečo video zariadenie na monitorovanie dieťaťa vydáva vysoký tón?

- Jednotky sú možno umiestnené príliš blízko pri sebe. Uistite sa, že medzi rodičovskou a detskou jednotkou je vzdialenosť aspoň 1,5 metra (5 stôp) a nastavte nižšiu úroveň hlasitosti.
- Možno je nastavená príliš vysoká hlasitosť rodičovskej jednotky. Znížte nastavenie hlasitosti rodičovskej jednotky.

Môžem na detskej jednotke zvýšiť úroveň hlasitosti uspávanky?

- Nie, nie je to možné.

Prečo nepočujem žiaden zvuk/plač môjho dieťaťa?

- Hlasitosť rodičovskej jednotky môže byť nastavená na príliš nízku úroveň alebo je úplne vypnutá. Stlačením tlačidla zvýšenia hlasitosti zvýšte úroveň hlasitosti.
- Pravdepodobne ste z mikrofónu neodstránili ochrannú fóliu. Uistite sa, že ste odstránili celú ochrannú fóliu.
- Pravdepodobne ste zapli hlasovú aktiváciu. Ak je zapnutá hlasová aktivácia, video displej sa zapne len v prípade, že detská jednotka zaznamená zvuk. Kým jednotka nezaznamená žiadny zvuk, video displej zostane vypnutý, aby sa šetrila energia.

- Pravdepodobne je zapnutá funkcia automatického stlmenia zvuku. Keď detská jednotka zaznamená nízku úroveň zvuku, napr. zvuk spiacieho dieťa, rodičovská jednotka automaticky stlmí zvukový výstup, aby ste tento zvuk nepočuli. Keď dieťa začne plakať, rodičovská jednotka automaticky opätovne zapne zvuk, aby ste počuli plač dieťaťa.
- Detská jednotka sa pravdepodobne nachádza príliš ďaleko od dieťaťa. Uistite sa, že sa detská jednotka nachádza vo vzdialenosti maximálne 1,5 metra (5 stôp) od dieťaťa, ale nie bližšie ako 1 meter (3,5 stopy), aby ste zabránili riziku úškrtienia.

Prečo rodičovská jednotka reaguje príliš rýchlo na iné zvuky?

- Detská jednotka zachytáva okrem zvukov, ktoré vydáva Vaše dieťa, aj iné zvuky. Premiestnite detskú jednotku bližšie k dieťaťu (ale dodržujte minimálnu vzdialenosť 1 meter/3,5 stopy).

Prečo vydáva rodičovská jednotka „bzučivý“ zvuk?

- K rušeniu môže dochádzať, keď je rodičovská jednotka mimo dosahu detskej jednotky. K rušeniu môže dochádzať aj vtedy, ak sa medzi rodičovskou a detskou jednotkou nachádza priveľa stien alebo stropov, prípadne ak sú zapnuté iné bezdrôtové zariadenia pracujúce na frekvencii 2,4 GHz (napr. mikrovlnná rúra, smerovač Wi-Fi). Rodičovskú jednotku premiestnite bližšie k detskej jednotke alebo vypnite ostatné bezdrôtové zariadenia.
- Môže byť potrebné nabiť nabíjateľnú batériu rodičovskej jednotky.

Prevádzkový čas/prevádzkový dosah

Uvádzaný prevádzkový dosah zariadenia na monitorovanie dieťaťa je až 150 metrov/490 stôp v exteriéri a až 30 metrov/98 stôp v interiéri. Prečo má moje zariadenie na monitorovanie dieťaťa nižší prevádzkový dosah?

- Uvádzaný prevádzkový dosah 150 metrov (490 stôp) platí len pre otvorené priestranstvá v exteriéroch s voľným výhľadom. V závislosti od okolia a iných rušivých faktorov môže byť dosah signálu menší. Vnútri vášho domu je prevádzkový dosah obmedzovaný počtom a typom stien alebo stropov nachádzajúcich sa medzi rodičovskou a detskou jednotkou.

Prevádzkový čas rodičovskej jednotky by mal byť aspoň 5,5 hodiny. Prečo je prevádzkový čas mojej rodičovskej jednotky kratší?

- Po prvom nabití je prevádzkový čas rodičovskej jednotky kratší, pretože batéria zatiaľ nedosiahla svoju plnú kapacitu. Nabitelná batéria dosiahne svoju plnú kapacitu až po štyroch cykloch vybitia a nabitia. Prevádzkový čas zariadenia je potom 5,5 hodiny pri vypnutej hlasovej aktivácii a 7 hodín pri zapnutom režime hlasovej aktivácie.
- Ak je video displej nepretržite zapnutý, rodičovská jednotka spotrebúva veľké množstvo energie. Zapnutím režimu hlasovej aktivácie predĺžite prevádzkový čas (pozrite si kapitolu „Vlastnosti“, časť „Hlasová aktivácia“).
- Hlasitosť rodičovskej jednotky môže byť nastavená na príliš vysokú úroveň, čo spôsobuje, že rodičovská jednotka spotrebúva veľa energie. Znížte hlasitosť rodičovskej jednotky.
- Keďže ide o nabitelné elektronické zariadenie, po dlhšej dobe používania kapacita batérie postupne klesá. V prípade otázok sa môžete kedykoľvek obrátiť na stredisko starostlivosti o zákazníkov. Ak si chcete zakúpiť novú nabitelnú batériu, navštívte náš online obchod Philips www.shop.philips.com/service.

Prečo je zvuk rodičovskej jednotky rušený?

- K rušeniu môže dochádzať, keď je rodičovská jednotka mimo dosahu detskej jednotky. K rušeniu môže dochádzať aj vtedy, ak sa medzi rodičovskou a detskou jednotkou nachádza príveľa stien alebo stropov, prípadne ak sú zapnuté iné bezdrôtové zariadenia pracujúce na frekvencii 2,4 GHz (napr. mikrovlnná rúra, smerovač Wi-Fi). Rodičovskú jednotku premiestnite bližšie k detskej jednotke alebo vypnite ostatné bezdrôtové zariadenia.

Výstup video displeja

Prečo video displej bliká?

- K rušeniu môže dochádzať, keď je rodičovská jednotka mimo dosahu detskej jednotky. K rušeniu môže dochádzať aj vtedy, ak sa medzi rodičovskou a detskou jednotkou nachádza príveľa stien alebo stropov, prípadne ak sú zapnuté iné bezdrôtové zariadenia pracujúce na frekvencii 2,4 GHz (napr. mikrovlnná rúra, smerovač Wi-Fi). Rodičovskú jednotku premiestnite bližšie k detskej jednotke alebo vypnite ostatné bezdrôtové zariadenia.
- Môže byť potrebné nabiť nabitelnú batériu rodičovskej jednotky.

Prečo sa na video displeji nezobrazuje žiadny obraz, aj keď kontrolné svetlo batérie/napájania svieti?

- Rodičovská jednotka môže byť v režime hlasovej aktivácie. Ak chcete video displej zapnúť, opätovne stlačte tlačidlo hlasovej aktivácie.

Prečo nie je obraz na video displeji zreteľný?

- Pravdepodobne je nastavená príliš nízka úroveň jasu displeja. Zvýšte jas displeja (pozrite si kapitolu „Vlastnosti“, časť „Nastavenie jasu displeja“).
- Pravdepodobne ste z video displeja neodstránili ochrannú fóliu. Odstráňte ochrannú fóliu.

Prečo rodičovská jednotka nepracuje v režime hlasovej aktivácie?

- Medzi dieťaťom a detskou jednotkou je pravdepodobne príliš veľká vzdialenosť a jednotka nedokáže zachytiť hlas dieťaťa. Uistite sa, že vzdialenosť medzi dieťaťom a detskou jednotkou je v rozmedzí od 1 do 1,5 metra (3,5 až 5 stôp).

Prečo nie je obraz na video displeji zreteľný v režime nočného videnia?

- Medzi dieťaťom a detskou jednotkou je pravdepodobne príliš veľká vzdialenosť. Uistite sa, že vzdialenosť medzi dieťaťom a detskou jednotkou je v rozmedzí od 1 do 1,5 metra (3,5 až 5 stôp).
- Keď sú zapnuté infračervené svetlá, niekedy sa môže zobrazit' nazelenalý obraz. Je to bežný jav spôsobený externými faktormi.

www.philips.com/AVENT

Philips Consumer Lifestyle BV
Tussendiepen 4, 9206 AD Drachten, Netherlands

**Trademarks owned by the Philips Group.
©2014 Koninklijke Philips N.V. All rights reserved**

