

# Alltid der for å hjelpe deg

Registrer produktet og få støtte på  
[www.philips.com/support](http://www.philips.com/support)



BTB2315



## Brukerhåndbok

**PHILIPS**



# Innholdsfortegnelse

---

<b>1 Viktig</b>	<b>2</b>
Sikkerhet	2

---

<b>2 Ditt mikrosystem</b>	<b>4</b>
Innledning	4
Innholdet i esken	4
Oversikt over produktet	5
Oversikt over fjernkontrollen	6

---

<b>3 Komme i gang</b>	<b>7</b>
Koble til høyttalerne	7
Koble til FM-antennen	7
Koble til strømmen	7
Visning av funksjoner	8
Klargjør fjernkontrollen	8
Still inn klokken	8
Slå på	8

---

<b>4 Spille av</b>	<b>10</b>
Spille av fra plate	10
Spill av fra USB	10
Styre avspillingen	11
Hopp til et spor	11
Programmere spor	11
Spille av fra Bluetooth-aktiverte enheter	11

---

<b>5 Høre på radio</b>	<b>13</b>
Høre på DAB+-radio	13
Høre på FM-radio	14

---

<b>6 Andre funksjoner</b>	<b>16</b>
Stille inn alarm-timer	16
Stille inn sleep timer	16
Juster lysstyrken	16
Lytte til en ekstern enhet	16

---

<b>7 Produktinformasjon</b>	<b>18</b>
Spesifikasjoner	18
Informasjon om USB-spillbarhet	19
MP3-plateformater som støttes	19
RDS-programtyper	19

---

<b>8 Feilsøking</b>	<b>20</b>
---------------------	-----------

---

<b>9 Merknad</b>	<b>22</b>
Samsvar	22
Ta vare på produktet	22
Ta vare på miljøet	22
Merknad om varemerke	23
Opphavsrett	23

# 1 Viktig

## Sikkerhet

### Legg merke til disse sikkerhetssymbolene



Lyn-symbolet indikerer at uisolert materiale i enheten kan føre til elektrisk støt. Av hensyn til sikkerheten til alle som bor i huset, må du ikke fjerne produktdekelet.

Utropstegnet indikerer at det finnes medfølgende informasjon for den tilhørende funksjonen. Denne må leses nøye for å unngå drifts- og vedlikeholdsproblemer:

ADVARSEL: For å redusere faren for brann eller elektriske støt må ikke apparatet utsettes for regn eller fuktighet, og objekter som er fylt med væsker, for eksempel vaser, må ikke plasseres på enheten.

OBS: Sett støpselet helt inn for å forhindre elektrisk sjokk. (Hvis du bor i et land der det brukes polariserte støpsler, må du sette den brede pinnen inn i det brede sporet.)

### Viktige sikkerhetsinstruksjoner

- Følg alle instruksjonene.
- Følg instruksjonene i alle advarslene.
- Ikke bruk denne enheten nær vann.
- Rengjør bare med en myk klut.
- Ikke blokker noen av ventilasjonsåpningene. Utfør installeringen i henhold til instruksjonene fra produsenten.
- Ikke installer apparatet i nærheten av varmekilder; for eksempel radiatorer; varmeventiler; ovner eller andre enheter

(inkludert forsterkere) som produserer varme.

- Beskytt strømledningen mot å bli tråkket på eller komme i klem. Dette gjelder særlig ved støpslene, kontaktene og punktet der den kommer ut fra enheten.
- Bruk bare tillegg/tilbehør som er angitt av produsenten.
- Bruk apparatet bare med vognen, stativet, tripoden, braketten eller bordet som er angitt av produsenten, eller som selges med enheten. Hvis du bruker en vogn, må du være forsiktig når du flytter vognen/enheten, slik at den ikke velter og forårsaker skade.



- Koble fra enheten under tordenvær eller når den ikke brukes over lengre perioder.
- All service må utføres av kvalifisert servicepersonell. Service er nødvendig når enheten har blitt skadet, for eksempel ved skade på strømledningen eller støpselet, når væske har lekket inn i eller objekter har falt inn i enheten, når enheten har vært utsatt for regn eller fuktighet, når enheten ikke fungerer som den skal, eller når den har vært utsatt for fall.
- FORSIKTIGHET ved batteribruk – for å unngå batterilekkasje som kan føre til skade på personer, eiendeler eller enheten, må følgende forholdsregler følges:
  - Sett inn alle batteriene riktig, + og - på batteriene skal samsvare med tilsvarende tegn på enheten.
  - Ikke bland batterier (gamle med nye eller karbonbatterier med alkaliske osv.).
  - Batterier (i pakke eller montert) skal ikke utsettes for sterk varme fra sol, ild eller lignende.
  - Ta ut batteriene når enheten ikke skal brukes over lang tid.

- Enheten må ikke utsettes for drypping eller sprut.
- Ikke plasser noen som helst farekilder på enheten (for eksempel væskefylte objekter og tente stearinlys).
- Når strømuttaket eller en apparatkobling brukes som frakoblingsenhet, må frakoblingsenheten hele tiden være klar til bruk.



#### Advarsel

- Fjern aldri dekselet på denne enheten.
- Smør aldri noen av delene i denne enheten.
- Plasser aldri enheten på annet elektrisk utstyr.
- Ikke utsett denne enheten for direkte sollys, åpen flamme eller varme.
- Se aldri rett på laserstrålen inne i enheten.
- Sørg for at du alltid har enkel tilgang til strømledningen, støpselet eller adapteren, slik at du kan koble enheten fra strømmen.

## 2 Ditt mikrosystem

Gratulerer med kjøpet, og velkommen til Philips! Hvis du vil dra full nytte av støtten som Philips tilbyr, kan du registrere produktet ditt på [www.philips.com/welcome](http://www.philips.com/welcome).

### Innledning

#### Med denne enheten kan du

- spille av lyd fra plater; Bluetooth-aktiverete enheter; USB-lagringseheter eller andre eksterne enheter eller
- høre på FM- og DAB-radiostasjoner.

#### Du kan berike lyden med disse lydeffektene:

- Digital lydkontroll (Digital Sound Control)
  - DSC 1: Balanse
  - DSC 2: Varm
  - DSC 3: Sterk
  - DSC 4: Kraftig
  - DSC 5: Klar

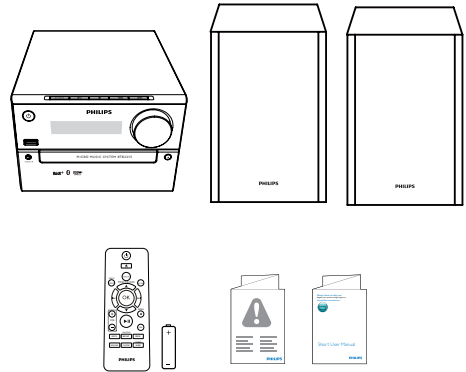
Enheten støtter følgende medieformater:



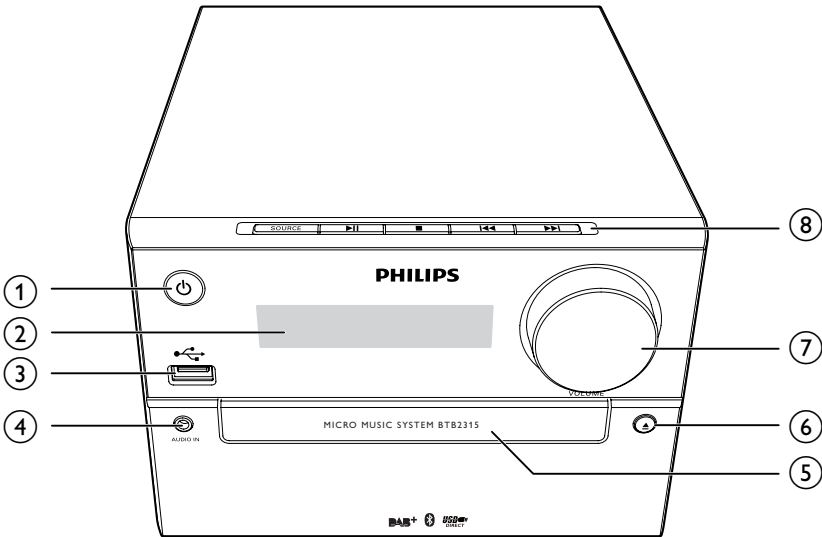
### Innholdet i esken

Kontroller og identifiser innholdet i pakken:

- Hovedenhet
- To høyttalere
- Fjernkontroll (med ett AAA-batteri)
- Kort brukerhåndbok
- Sikkerhet og merknad



## Oversikt over produktet



### ①

- Slå på produktet.
- Gå til standbymodusen eller standbymodusen med strømsparing.

### ② Displaypanel

- Vis gjeldende status.

### ③

- Koble til USB-lagringsenheter.
- Lad enheten.

### ④ AUDIO IN

- Koble til eksterne lydenheter.

### ⑤ Plateskuff

### ⑥

- Åpne eller lukk plateskuffen.

### ⑦ VOLUME

- Juster volumet.

### ⑧ SOURCE

- Velg en kilde: DISC, USB, FM, DAB, AUDIO IN, BT (Bluetooth).

### 

- Start, stopp eller gjenoppta avspilling.

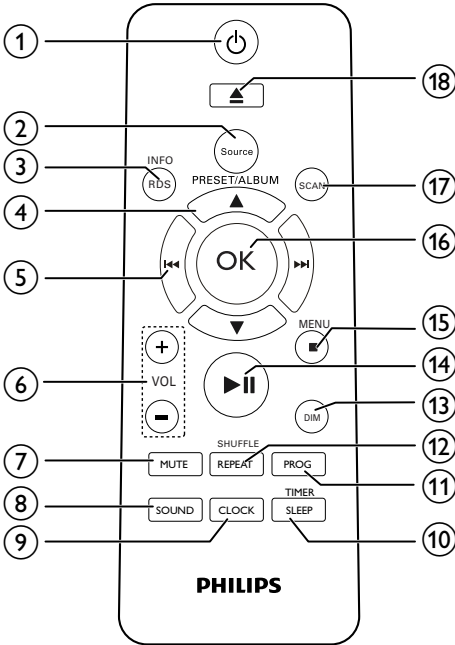
### 

- Stopp avspilling eller slett et program.

### 

- Hopp til forrige/neste spor.
- Søk i et spor / på en plate / på USB.
- Still inn en radiostasjon.
- Still klokkeslettet.

# Oversikt over fjernkontrollen



- ① **⏻**
  - Slå produktet av eller på.
  - Gå til standbymodusen eller standbymodusen med strømsparing.
- ② **SOURCE**
  - Velg en kilde: DISC, USB, DAB, FM, BT (Bluetooth), AUDIO IN.
- ③ **INFO/RDS**
  - Vis gjeldende status eller plateinformasjon.
  - Vis RDS-informasjon for valgte FM- eller DAB+-radiostasjoner.
- ④ **PRESET/ALBUM ▲ / ▼**
  - Velg en forhåndsinnstilt radiostasjon.
  - Hopp til forrige/neste album.
- ⑤ **⏮ / ⏭**
  - Hopp til forrige/neste spor.
  - Søk i et spor / på en plate / på USB.

- Still inn en radiostasjon.
- Still klokkeslettet.

- ⑥ **VOL +/-**
  - Juster volumet.
- ⑦ **MUTE**
  - Slå av eller gjenopprett volumet.
- ⑧ **SOUND**
  - Velg en lydeffekt: **[BALANCE]** (Balance), **[WARM]** (Varm), **[BRIGHT]** (Klar), **[POWERFUL]** (Kraftig) eller **[CLEAR]** (Tydelig).
- ⑨ **CLOCK**
  - Still inn klokken.
  - Vis klokkeinformasjon.
- ⑩ **SLEEP/TIMER**
  - Angi sleep timer.
  - Stille inn alarm-timer.
- ⑪ **PROG**
  - Programmer spor.
  - Programmer radiostasjoner.
- ⑫ **REPEAT/SHUFFLE**
  - Velg avspillingsmodusen for gjentakelse eller tilfeldig rekkefølge.
- ⑬ **DIM**
  - Justere lysstyrken på skjermen.
- ⑭ **▶ ||**
  - Start, stopp eller gjenoppta avspilling.
- ⑮ **■ / MENU**
  - Stopp avspilling eller slett et program.
  - Tilgang til DAB+- eller FM-meny.
- ⑯ **OK**
  - Bekrefte et valg.
- ⑰ **SCAN**
  - Skann FM- eller DAB+-radiostasjoner.
- ⑱ **▲**
  - Trykk for å åpne eller lukke plateskuffen.



# 3 Komme i gang

## Forsiktig

- Dersom du ikke følger disse instruksjonene, kan det resultere i farlig strålingseksponering eller annen farlig bruk.

Følg alltid instruksjonene i dette kapittelet i rekkefølge.  
Hvis du kontakter Philips, vil du bli spurt om modell- og serienummeret til dette apparatet. Du finner modell- og serienummeret bak på apparatet. Skriv numrene her:

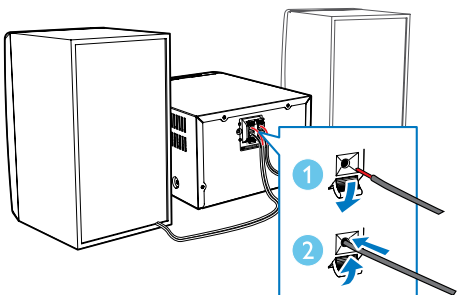
Modellnr: \_\_\_\_\_

Serienr: \_\_\_\_\_

## Koble til høyttalerne

### Merknad

- For å få optimal lyd bruker du kun de medfølgende høyttalerne.
- Koble kun til høyttalere med impedans som er lik eller høyere enn de medfølgende høyttalerne. Se avsnittet Spesifikasjoner i denne håndboken.

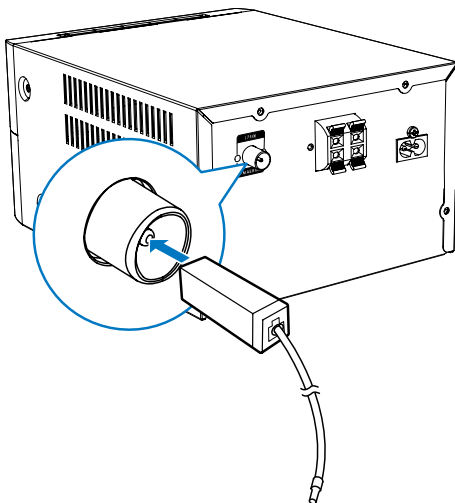


## Koble til FM-antennen

### Tips

- Du oppnår optimalt mottak hvis du trekker antennen helt ut og justerer posisjonen.
- Hvis du vil ha bedre mottaksforhold for FM-signaler, kobler du en utendørs FM-antenne til **FM AERIAL**-kontakten.

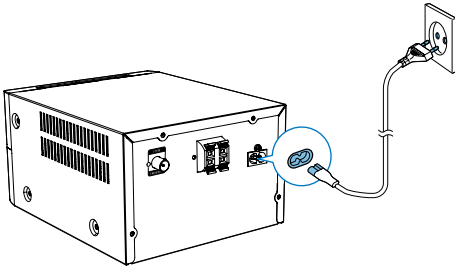
Koble den medfølgende FM-antennen til kontakten for **FM AERIAL** på baksiden av produktet.



## Koble til strømmen

### Forsiktig

- Fare for produktskade. Kontroller at nettspenningen er den samme som spenningen som er angitt på baksiden eller under produktet.
- Fare for elektrisk støt. Trekk alltid støpset ut av kontakten når du kobler fra strømledningen. Ikke dra i strømledningen.
- Før du kobler til strømledningen må du sørge for at du har koblet til alt.



## Visning av funksjoner

I standbymodus trykker du på **■** for å få en visning av funksjonene på denne enheten.

- ↳ Funksjonene vises én etter én på displayet.
- Trykk på **■** igjen for å slå av demonstrasjonen.

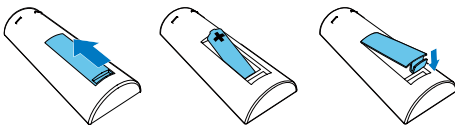
## Klargjør fjernkontrollen

### ! Forsiktig

- Eksplosjonsfare! Ikke utsett batteriene for varme, sollys eller flammer. Brenn aldri batteriene.
- Fare for redusert batterilevetid. Ikke bland forskjellige typer batterier eller batterier av ulike merker.
- Fare for produktskade. Når fjernkontrollen ikke brukes over lengre perioder, må du ta ut batteriene.

Slik setter du inn batterier i fjernkontrollen:

- 1 Åpne batterirommet.
- 2 Sett inn AAA-batteriet som følger med, med riktig polaritet (+/-) slik det er angitt.
- 3 Lukk batterirommet.



## Still inn klokken

- 1 I standbymodus trykker du på og holder nede **CLOCK** på fjernkontrollen i mer enn to sekunder.  
↳ Timesformatet [24 HOUR] eller [12 HOUR] vises.
- 2 Trykk på **◀◀ / ▶▶** for å velge [24 HOUR] eller [12 HOUR].
- 3 trykk på **CLOCK** for å bekrefte.  
↳ Timetallene vises og begynner å blinke.
- 4 Trykk på **◀◀ / ▶▶** for å velge time, og trykk på **CLOCK** for å bekrefte.  
↳ Minuttallene vises og begynner å blinke.
- 5 Trykk på **◀◀ / ▶▶** for å velge minutt, og trykk på **CLOCK** for å bekrefte.  
↳ Deretter vises [SYNC ON] på LCD-skjermen.
- 6 Trykk på **◀◀ / ▶▶** for å velge om du vil synkronisere systemklokken med en RDS-radiostasjon som sender tidssignaler; og trykk deretter på **CLOCK** for å bekrefte.

### ☰ Merknad

- Hvis du ikke trykker på noen knapper i løpet av 90 sekunder, går systemet automatisk ut av modusen for klokkeinnstilling.

### ✱ Tips

- Du kan vise klokkeinformasjonen i på-modusen eller ved å trykke på **CLOCK**.

## Slå på

Trykk på **⊕**.

- ↳ Enheten bytter til den sist valgte kilden.

---

## Bytte til ventemodus

Trykk på  $\phi$  på nytt for å gå til standbymodus.

- ↳ Klokken (hvis den er stilt inn) vises på displayet.

### Bytte til standbymodus med strømsparing:

Trykk på og hold nede  $\phi$  i mer enn to sekunder.

- ↳ Displayet dempes.



#### Merknad

- Enheten går til standbymodus med strømsparing etter 15 minutter i standbymodus.

### Bytte mellom standbymodus og standbymodus med strømsparing:

Trykk på og hold nede  $\phi$  i mer enn to sekunder.



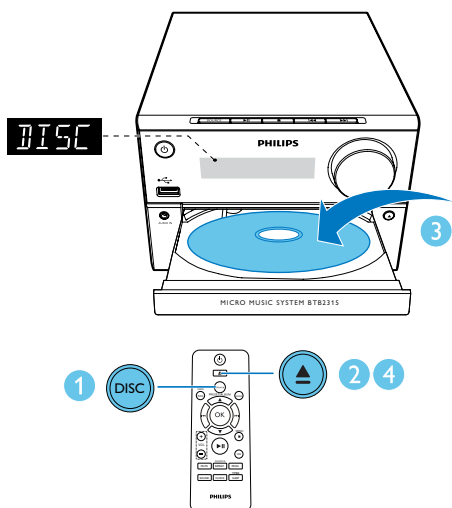
#### Merknad

- Produktet settes automatisk i lademodus når en smarttelefon kobles til via en USB-kontakt i standbymodus med strømsparing.

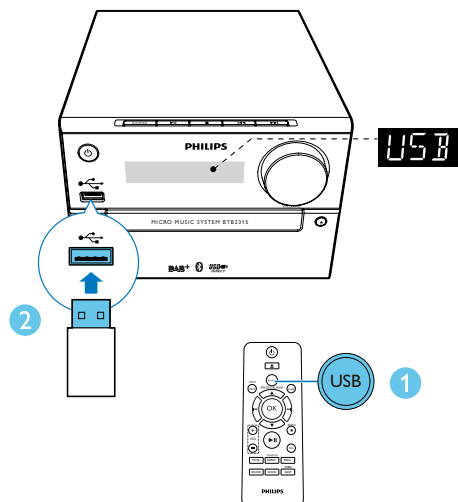
## 4 Spille av

### Spille av fra plate

- 1 Trykk på **SOURCE** gjentatte ganger for å velge DISC-kilde.
- 2 Trykk på ▲ for å åpne plateskuffen.
- 3 Sett inn en plate med siden med trykk vendt oppover.
- 4 Trykk på ▲ for å lukke plateskuffen.  
↳ Avspillingen starter automatisk. Hvis ikke, trykker du på ►||.



- 2 Sett inn en USB-enhet i kontakten .  
↳ Avspillingen starter automatisk. Hvis ikke, trykker du på ►||.



### Lade enheten

Du kan lade enheten via USB-kontakten på dette produktet sammen med en USB-kabel (følger ikke med).

#### Merknad

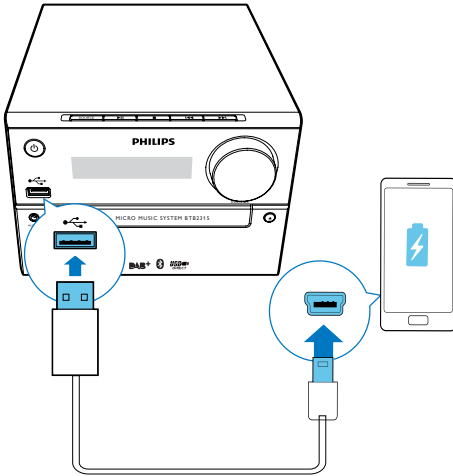
- Den maksimale strømmen for USB-lading er 500 mA.
- Ikke alle enheter for USB-lading er garantert.

### Spill av fra USB

#### Merknad

- Kontroller at USB-enheten inneholder spillbart lydinnhold.

- 1 Trykk på **SOURCE** gjentatte ganger for å velge USB-kilden.



## Programmere spor

Du kan programmere maks. 20 spor.

- 1 Trykk på **PROG** for å aktivere programmeringsmodusen.
- 2 For MP3-spor trykker du på ▲ / ▼ for å velge et album.
- 3 Trykk på ◀◀ / ▶▶ for å velge et spor, og trykk deretter på **PROG** for å bekrefte.
- 4 Gjenta trinnene 2–3 for å programmere flere spor.
- 5 Trykk på ▶|| for å spille de programmerte sporene.
  - ↳ [PROG] (programmere) vises under avspilling.
  - Du kan slette programmet ved å trykke på ■ i stopp-posisjonen.

## Styre avspillingen

▲ / ▼	Velg en mappe.
◀◀ / ▶▶	Velg en lydfil.
▶	Stopp eller gjenoppta avspilling.
■	Stopp avspilling.
REPEAT	Spill av et spor eller alle sporene gjentatte ganger.
SHUFFLE	Spill av spor i tilfeldig rekkefølge.
VOL +/-	Skru volumet opp eller ned.
MUTE	Demp eller gjenopprett lyden.
SOUND	Berik lydeffekten med DSC: balanse, varm, klar, kraftig og tydelig.

## Spille av fra Bluetooth-aktiverede enheter

### Merknad

- Den effektive driftsrekkevidden mellom enheten og den Bluetooth-aktiverede enheten er cirka 10 meter.
- Hindringer mellom systemet og enheten kan redusere den operative rekkevidden.
- Kompatibilitet med alle Bluetooth-enheter er ikke garantert.

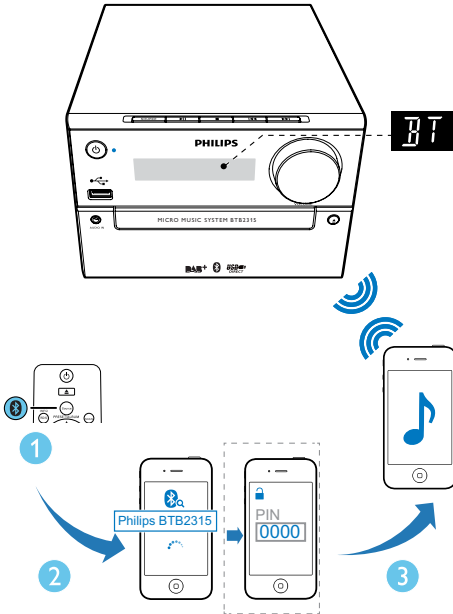
## Hopp til et spor

For CD:

Trykk på ◀◀ / ▶▶ for å velge et annet spor.

For MP3-plater og USB:

- 1 Trykk på ▲ / ▼ for å velge et album eller en mappe.
- 2 Trykk på ◀◀ / ▶▶ for å velge et spor eller en fil.



### Slik kobler du fra den Bluetooth-aktiverte enheten:

- Deaktiver Bluetooth på enheten, eller
- Flytt enheten utenfor kommunikasjonsrekkevidde, eller
- Trykk på og hold nede **▶||** i tre sekunder:  
↳ Den gjeldende Bluetooth-tilkoblingen kobles fra.

### Slik sletter du loggen for Bluetooth-paring:

- Trykk på og hold nede **■** i åtte sekunder:  
↳ Den gjeldende Bluetooth slettes.

- 1 Trykk på **SOURCE** gjentatte ganger for å velge **Bluetooth**-kilden.  
↳ **[BT]** (Bluetooth) vises.  
↳ Bluetooth-indikatoren blinker blått.
- 2 På enheten som støtter Advanced Audio Distribution Profile (A2DP), kan du aktivere Bluetooth og søke etter Bluetooth-enheter som kan pares (se i brukerhåndboken til enheten).
- 3 Velg **Philips BTB2315** på den Bluetooth-aktiverte enheten, og legg inn 0000 som paringspassord ved behov.  
↳ Etter vellykket paring eller tilkobling lyser Bluetooth-indikatoren kontinuerlig blått, og enheten piper.
- 4 Spill av lyd på den tilkoblede enheten.  
↳ Lyd streames fra den Bluetooth-aktiverte enheten til denne enheten.



#### Tips

- Opptil fire tidligere tilkoblede Bluetooth-enheter kan lagres i minnet.

# 5 Høre på radio

## Tips

- Plasser antennen så langt unna TV-apparater, videospillere eller andre strålingskilder som mulig.
- Kontroller at du har koblet til den medfølgende antennen.
- Du oppnår optimalt mottak hvis du trekker antennen helt ut og justerer posisjonen.

## Høre på DAB+-radio

DAB+ (Digital Audio Broadcasting) gjør det mulig å sende digitale radiosendinger gjennom et nettverk av sendere. Det gir deg flere valgmuligheter, bedre lyd kvalitet og mer informasjon.

## Stille inn DAB+-radiostasjoner

### Merknad

- Kontroller at antennen er dratt helt ut.

Trykk på **SOURCE** gjentatte ganger for å velge DAB-kilde.

- ↳ **[Full SCAN]** (fullstendig skanning) vises.
- ↳ Enheten lagrer alle DAB+-radiostasjonene automatisk, og sender deretter den første tilgjengelige stasjonen.
- ↳ Stasjonslisten lagres i enheten. Neste gang du slår på enheten, skannes det ikke etter stasjoner.

### Merknad

- Hvis ingen DAB+-radiostasjon blir funnet, vises **[NO DAB]** (ingen DAB). Deretter vises **[FULL SCAN]** (fullstendig skanning) igjen.

Slik stiller du inn en stasjon fra listen over tilgjengelige stasjoner:

Trykk på **◀◀ / ▶▶** gjentatte ganger i DAB+-modus for å navigere gjennom tilgjengelige DAB+-stasjoner.

## Lagre DAB+-radiostasjoner automatisk

### Merknad

- Nye stasjoner og tjenester blir lagt til i DAB+-senderer med jevne mellomrom. Du må foreta fullstendig skanning regelmessig for å gjøre nye DAB+-stasjoner og tjenester tilgjengelige.

I DAB+-modusen trykker du på **SCAN**.

- ↳ Enheten skanner og lagrer alle tilgjengelige DAB+-radiostasjoner, og sender den første tilgjengelige stasjonen.

## Lagre DAB+-radiostasjoner manuelt

### Merknad

- Du kan lagre maksimalt 20 forhåndsinnstilte DAB+-radiostasjoner.

- 1 Still inn en DAB+-radiostasjon.
- 2 Trykk på og hold nede **PROG** i tre sekunder for å aktivere lagringsmodusen.
- 3 Trykk på **▲ / ▼** for å velge en kanal.
- 4 Trykk på **PROG** for å bekrefte.
  - ↳ Navnet til den forhåndsinnstilte stasjonen vises.
- 5 Gjenta trinnene ovenfor for å lagre flere DAB+-stasjoner.

### Merknad

- Du kan fjerne en forhåndsinnlagret DAB+-radiostasjon ved å lagre en annen stasjon på det samme stedet.

---

## Velge en forhåndsinnstilt DAB+-radiostasjon

I DAB+-modus trykker du på ▲ / ▼ for å velge et forhåndsinnstilt tall, og trykk deretter på **OK** for å bekrefte.

---

## Vise DAB+-informasjon

Mens du hører på DAB+-radio, trykker du på **INFO/RDS** gjentatte ganger for å bla gjennom følgende informasjon (hvis tilgjengelig):

- Stasjonsnavn
- RDS TEXT-melding
- Dynamisk etikettsegment
- Programtype
- Gruppenavn
- Frekvens
- Hastighet for signalfeil
- Bithastighet
- Lydstatus (DAB, DAB+)
- Tid
- Dato

---

## Bruke DAB+-menyen

I DAB+-modus trykker du på **MENU** for å få tilgang til DAB+-menyen.

- 1 Trykk på **◀◀ / ▶▶** for å bla gjennom menyalternativene:
    - **[FULL SCAN]** (fullstendig skanning): skanner og lagrer alle tilgjengelige DAB+-radiostasjoner.
    - **[MANUAL]** (manuell): still inn en DAB+-stasjon manuelt.
    - **[PRUNE]** (fjern): fjerner alle ugyldige stasjoner fra stasjonslisten.
    - **[SYSTEM]** (system): justerer systeminnstillingene.
  - 2 Trykk på **OK** for å velge et alternativ.
  - 3 Hvis en undermeny er tilgjengelig, kan du gjenta trinn 2–3.
- [System]** (system)
- **[RESET]** (tilbakestilling): tilbakestiller alle innstillingene til fabrikkstandard.

- **[BT RESET]** (Bluetooth-tilbakestilling): tilbakestiller Bluetooth-innstillingene til fabrikkstandard.
- **[UPGRADE]** (oppgradering): oppgraderer programvaren hvis tilgjengelig.
- **[BT UPGRADE]** (Bluetooth-oppgradering): oppgraderer Bluetooth-programvaren hvis tilgjengelig.
- **[SW VER]** (programvareversjon): viser programvareversjonen til denne enheten.
- **[AUD DRC]** (automatisk dynamisk rekkeviddekontroll): legger til eller fjerner en kompensasjonsgrad for forskjellene i dynamisk rekkevidde mellom radiostasjoner. Det finnes fire alternativer: **[NONE]**, **[HALF]**, **[FULL]** og **[TWICE]**.



### Merknad

- Hvis du ikke trykker på noen knapp i løpet av 30 sekunder, lukkes menyen.

---

## Høre på FM-radio

---

### Stille inn en radiostasjon

- 1 Trykk på **SOURCE** gjentatte ganger for å velge FM-kilde.
  - 2 Trykk på og hold nede **◀◀ / ▶▶** i tre sekunder.
    - ↳ Radioen stiller automatisk inn en stasjon med sterkt mottak.
  - 3 Gjenta trinn 2 for å stille inn flere stasjoner.
- Slik stiller du inn en stasjon med svakt signal:**  
Trykk på **◀◀ / ▶▶** gjentatte ganger til du finner optimalt signal.



## Lagre FM-radiostasjoner automatisk

### Merknad

- Du kan programmere maks. 20 forhåndsinnstilte radiostasjoner (FM).

- 1 I FM-modus trykker du på **MENU** for å få tilgang til FM-menyen.  
↳ **[SEARCH LEVEL]** (søkenivå) vises.
- 2 Trykk på **OK**, og trykk deretter på **◀◀ / ▶▶** for å bla gjennom menyalternativene:
  - **[Strong]** (sterke stasjoner): søker kun etter stasjoner med sterkt signal.
  - **[All]** (alle stasjoner): søker etter alle FM-radiostasjoner.
- 3 Trykk på **OK** for å velge et alternativ.
- 4 I FM-modus trykker du på **SCAN**.  
↳ Stasjonene det søkes etter, er basert på valget i trinn 2.  
↳ Enheten sender de første FM-radiostasjonene i søket.

## Lagre FM-radiostasjoner manuelt

- 1 Still inn en FM-radiostasjon.
- 2 Trykk på **PROG** for å aktivere programmeringsmodus.  
↳ **[PROG]** (programmere) blinker.
- 3 Trykk på **▲ / ▼** gjentatte ganger for å velge et nummer.
- 4 Trykk på **PROG** på nytt for å bekrefte.  
↳ Frekvensen til den forhåndsinnstilte stasjonen vises.
- 5 Gjenta trinnene ovenfor for å lagre flere FM-stasjoner.

### Merknad

- Du kan fjerne en forhåndsagret stasjon ved å lagre en annen stasjon på det samme sted.

## Velge en forhåndsinnstilt radiostasjon

I FM-modus trykker du på **▲** eller **▼** for å velge en forhåndsinnstilt radiostasjon.

## Vise RDS-informasjon

Radio Data System (RDS) er en tjeneste som tillater FM-stasjoner å sende tilleggsinformasjon.

- 1 Still inn en RDS-stasjon.
- 2 Trykk gjentatte ganger på **RDS/INFO** for å bla gjennom følgende informasjon (hvis tilgjengelig).
  - Radiotekstmelding
  - Programtype
  - Frekvens
  - Stereo eller mono

# 6 Andre funksjoner



Tips

- Hvis DISC/USB-kilde velges, men ingen plate er satt inn eller ingen USB er tilkoblet, bytter systemet automatisk til FM-kilden.

## Stille inn alarm-timer

Denne enheten kan brukes som alarmklokke. Du kan velge **DISC**, **FM**, **DAB** eller **USB** som alarmkilde.

### Merknad

- Kontroller at du har stilt inn klokken riktig.

- 1 I standbymodusen trykker du på og holder nede **SLEEP/TIMER** i tre sekunder.  
↳ **[TIMER]** vises, og deretter vises **[DISC]** som begynner å blinke.
- 2 Trykk på **◀◀ / ▶▶** (eller **SOURCE**) gjentatte ganger for å velge en alarmkilde (**DISC**, **USB**, **DAB**, **FM**).
- 3 Trykk på **SLEEP/TIMER** (eller **OK**) for å bekrefte.  
↳ Timetallene vises og begynner å blinke.
- 4 Gjenta trinnene 2–3 for å angi time, minutt, og juster volumet i alarmen.

### Merknad

- Hvis ingen knapper blir trykket på i løpet av 90 sekunder, går systemet automatisk ut av modus for timerinnstilling.

### Slik aktiverer eller deaktiverer du alarmen:

Trykk på **SLEEP/TIMER** gjentatte ganger for å vise alarminformasjonen og aktivere eller deaktivere alarmen.

- ↳ Hvis timeren er aktivert, vises **[TIMER]**.
- ↳ Hvis timeren er deaktivert, forsvinner **[TIMER]** (timer).

## Stille inn sleep timer

For å stille inn sleep timer i på-modus trykker du på gjentatte ganger på **SLEEP/TIMER** for å velge en angitt tid (i minutter).

- ↳ Når sleep timer er aktivert, vises **[SLEEP]**. Ellers forsvinner **[SLEEP]**.

## Juster lysstyrken

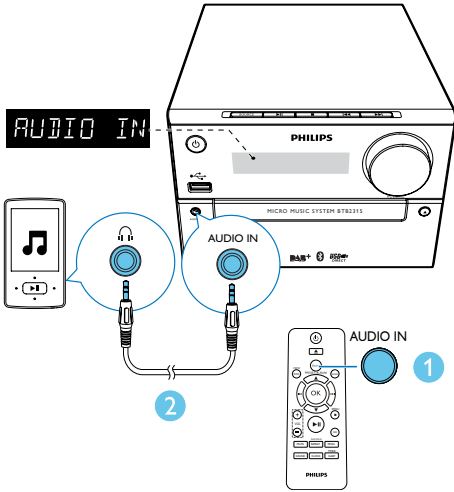
Trykk på **DIM** gjentatte ganger for å justere lysstyrken på skjermen:

- **[DIM 1]**
- **[DIM 2]**
- **[DIM OFF]**

## Lytte til en ekstern enhet

Du kan lytte til en ekstern enhet via denne enheten med en lydtkabel.

- 1 Trykk på **SOURCE** gjentatte ganger for å velge **AUDIO IN**-kilde.
- 2 Koble til en lydtkabel (følger ikke med) mellom:
  - **AUDIO IN**-kontakt (3,5 mm) på enheten
  - og hodetelefonkontakten på en ekstern enhet.
- 3 Begynn å spille av enheten (se brukerhåndboken for enheten).



# 7 Produktinformasjon

## Merknad

- Produktinformasjon kan endres uten varsel.

## Spesifikasjoner

### Forsterker

Maksimal utgangseffekt	20 W
Frekvenssvar	60 Hz – 20 kHz, ±3 dB
Signal-til-støy-forhold	> 70 dBA
Total harmonisk forvrengning	< 1 %
Aux-inngang	600 mV RMS 22 kohm

### Høytalere

Høytalerimpedans	6 ohm
Høytaledriver	Heldekkende 3"
Følsomhet	> 85 dB/m/W

### Plate

Lasertype	Halveder
Platediameter	12 cm / 8 cm
Plater som støttes	CD-DA, CD-R, CD-RW, MP3-CD
Audio DAC	24 biter / 44,1 kHz
Total harmonisk forvrengning	< 1 % (1 kHz)
Frekvenssvar	60 Hz – 16 kHz, ±3 dB
S/N-forhold	> 70 dBA

### USB

USB Direct-versjon	1.0 (kompatibel med 2.0)
USB-lading	≤ 500 mA

### Bluetooth

Bluetooth-versjon	V4.0
Frekvensbånd	2,4 GHz ~ 2,48 GHz ISM-bånd
Rekkevidde	10 m (ledig plass)

### Tuner (FM)

Innstillingsområde	87,5–108 MHz
Innstillingsnett	50 KHz
Følsomhet	
–Mono, 26 dB signal-til-støy-forhold	< 22 dBf
–Stereo, 46 dB signal-til-støy-forhold	< 45 dBf
Valgbarhet for søk	< 30 dBf
Total harmonisk forvrengning	< 3 %
Signal-til-støy-forhold	> 45 dBA

### Generell informasjon

Vekselstrøm	220–240 V~, 50 Hz
Effektforbruk i driftsmodus	15 W
Strømforbruk i Eco-standby	< 0,5 W
Mål	
– Hovedenhet (B x H x D)	180 x 121 x 247 mm
–Høytalerkabinett (B x H x D)	150 x 238 x 125 mm
Vekt	
– Hovedenhet	1,6 kg
–Høytalerboks	2 x 0,98 kg

---

## Informasjon om USB-spillbarhet

### Kompatible USB-enheter:

- USB-flashminne (USB 2.0 eller USB 1.1)
- USB-flashspillere (USB 2.0 eller USB 1.1)
- minnekort (krever kortleser for å fungere med denne enheten)

### Støttede USB-formater:

- USB- eller minnefilformat FAT12, FAT16, FAT32 (sektorstørrelse: 512 byte)
- MP3-bithastighet (datahastighet): 32–320 kbps og variabel bithastighet
- Mappe som inneholder maks. 8 nivåer
- Antall album/mapper: maks. 99
- Antall spor/titler: maks. 999
- Filnavn i Unicode UTF8 (maks. lengde: 32 byte)

### USB-formater som ikke støttes:

- Tomme album: Et tomt album er et album som ikke inneholder MP3-filer, og vises ikke i displayet.
- Det hoppes over filformater som ikke støttes. For eksempel blir Word-dokumenter (.doc) eller MP3-filer med filnavnet .dlf ignorert og ikke spilt av.
- WMA-, AAC-, WAV-, PCM-lydfiler
- DRM-beskyttede WMA-filer (.wav, .m4a, .m4p, .mp4, .aac)
- WMA-filer i format uten datatap (lossless)

---

## MP3-plateformater som støttes

- ISO9660, Joliet
- Maks. antall titler: 128 (avhengig av lengden på filnavnet)
- Maks. antall album: 99
- Samplingsfrekvenser som støttes: 32 kHz, 44,1 kHz, 48 kHz
- Bithastigheter som støttes: 32–256 (kbps), variable bithastigheter

---

## RDS-programtyper

NO TYPE	Ingen RDS-programtype
NYHETER	Nyhetsjenester
AFFAIRS	Politikk og aktualiteter
INFO	Spesielle informasjonsprogrammer
SPORT	Sport
EDUCATE	Utdanning og avansert læring
DRAMA	Radiohørespill og litteratur
CULTURE	Kultur, religion og samfunn
SCIENCE	Vitenskap
VARIED	Underholdningsprogrammer
POP M	Popmusikk
ROCK M	Rockemusikk
MOR M	Lett musikk
LIGHT M	Lett klassisk musikk
CLASSICS	Klassisk musikk
OTHER M	Spesielle musikkprogrammer
WEATHER	Vær
FINANCE	Finans
CHILDREN	Barneprogrammer
SOCIAL	Samfunnsspørsmål
RELIGION	Religion
PHONE IN	Innringing
TRAVEL	Reise
LEISURE	Fritid
JAZZ	Jazzmusikk
COUNTRY	Country-musikk
NATION M	Nasjonal musikk
OLDIES	Gamle klassikere
FOLK M	Folkemusikk
DOCUMENT	Dokumentar
TES	Alarmtest
ALARM	Alarm

# 8 Feilsøking



## Advarsel

- Fjern aldri dekslet på denne enheten.

Du må aldri forsøke å reparere systemet selv hvis du fortsatt vil beholde garantien.

Hvis det oppstår problemer når du bruker dette produktet, må du kontrollere de følgende punktene før du ber om service. Hvis problemet ikke blir løst, går du til Philips' webområde ([www.philips.com/welcome](http://www.philips.com/welcome)). Når du kontakter Philips, må du sørge for at enheten er i nærheten, og at modellnummeret og serienummeret er tilgjengelig.

### Ikke strøm

- Kontroller at strømledningen til enheten er ordentlig koblet til.
- Kontroller at strømuttaket fører strøm.
- Som en strømsparingsfunksjon slår systemet seg av automatisk 15 minutter etter at avspillingen tar slutt og ingen kontroller har blitt brukt.

### Ikke lyd eller dårlig lyd.

- Juster volumet.
- Kontroller at høyttalerne er koblet til riktig.
- Kontroller at de bare høyttalerledningene er festet.

### Enheten svarer ikke

- Ta ut støpselet og sett det inn igjen, og slå deretter på enheten på nytt.

### Fjernkontrollen virker ikke

- Før du trykker på en funksjonsknapp, må du velge den riktige kilden med fjernkontrollen i stedet for hovedenheten.
- Reduser avstanden mellom fjernkontrollen og enheten.
- Sett inn batteriene med polene riktig (tegnene +/-) som vist.
- Bytt ut batteriet.
- Rett fjernkontrollen direkte mot sensoren foran på enheten.

### Ingen plate funnet

- Sett inn en plate.
- Kontroller at platen er satt inn med den trykte siden vendt oppover.
- Vent et øyeblikk til fuktkondensen på linsen er borte.
- Sett inn en ny plate, eller rengjør platen.
- Bruk en fullført CD eller en riktig formatert plate.

### Noen filer i USB-enheten kan ikke vises

- Antallet mapper eller filer på USB-enheten har overskredet en bestemt grense. Dette er ikke en feil ved utstyret.
- Formatene på disse filene støttes ikke.

### USB-enheten støttes ikke

- USB-enheten er ikke kompatibel med enheten. Prøv en annen.

### Radiosignalet er svakt

- Øk avstanden mellom enheten og TVen eller videospilleren.
- Koble til og trekk antennen helt ut.

### Musikkavspilling er ikke tilgjengelig på denne enheten selv etter vellykket Bluetooth-tilkobling.

- Enheten kan ikke brukes til å spille av musikk via denne enheten trådløst.

### Lydkvaliteten er dårlig etter tilkobling med en Bluetooth-aktivert enhet.

- Bluetooth-mottaket er dårlig. Flytt enheten nærmere denne enheten, eller fjern eventuelle hindringer mellom enhetene.

### Bluetooth kan ikke kobles til denne enheten.

- Enheten støtter ikke profilene som kreves for denne enheten.
- Bluetooth-funksjonen på enheten er ikke aktivert. Se i enhetens brukerhåndbok for å finne ut hvordan du aktiverer funksjonen.
- Denne enheten er ikke i paremodus.
- Denne enheten er allerede koblet til en annen Bluetooth-aktivert enhet. Koble fra enheten, og prøv på nytt.
- Hvis du parer og kobler til via NFC, må du sørge for at:

- du har aktivert både Bluetooth- og NFC-funksjonen på enheten.
- du har holdt NFC-område til enheten i tilknytning med høyttaleren til du hører et pip.

### **Den parede mobile enheten kobler til og fra hele tiden.**

- Bluetooth-mottaket er dårlig. Flytt enheten nærmere denne enheten, eller fjern eventuelle hindringer mellom enhetene.
- Noen mobiltelefoner kan koble til og fra hele tiden når du foretar eller avslutter samtaler. Dette betyr ikke at enheten har en funksjonsfeil.
- På noen enheter kan Bluetooth-tilkoblingen deaktiveres automatisk som en strømsparingsfunksjon. Dette betyr ikke at enheten har en funksjonsfeil.

### **Timeren fungerer ikke**

- Still klokken riktig.
- Slå på timeren.

### **Innstillingen for klokken/timeren er slettet**

- Strømtilførselen har blitt forstyrret, eller strømledningen har blitt koblet fra.
- Nullstill klokken/timeren.

## 9 Merknad

Eventuelle endringer på denne enheten som ikke er uttrykkelig godkjent av WOOX Innovations, kan frata brukeren autorisasjon til å bruke utstyret.

### Samsvar

# CE 0890

WOOX Innovations erklærer herved at dette produktet er i samsvar med de grunnleggende kravene og øvrige relevante bestemmelser i direktiv 1999/5/EF. Du finner samsvarserklæringen på [www.philips.com/support](http://www.philips.com/support).

**Apparatet inneholder denne etiketten:**



### Ta vare på produktet

- Ikke sett inn andre ting enn plater i plateskuffen.
- Ikke sett inn bøyd eller sprukne plater i plateskuffen.
- Ikke la platene ligge i plateskuffen hvis det er lenge til neste gang du skal bruke produktet.
- Bruk bare en mikrofiberklut til rengjøring av produktet.

### Ta vare på miljøet

#### Avhending av det gamle produktet og batteriet



Produktet er utformet og produsert med materialer og deler av svært høy kvalitet som kan resirkuleres og gjenbrukes.



Dette symbolet på et produkt betyr at produktet omfattes av EU-direktiv 2012/19/EU.



Dette symbolet betyr at produktet inneholder batterier som omfattes av EU-direktiv 2013/56/EU og som ikke kan kastes i vanlig husholdningsavfall.

Gjør deg kjent med hvor du kan levere inn elektriske og elektroniske produkter og batterier til gjenvinning i ditt lokalmiljø. Følg de lokale retningslinjene, og kast aldri produktet og batteriene sammen med vanlig husholdningsavfall. Hvis du kaster gamle produkter og batterier på riktig måte, bidrar du til å forhindre negative konsekvenser for helse og miljø.

#### Fjerne engangsbatteriene

Hvis du vil fjerne engangsbatteriene, kan du se avsnittet for batteriinstallering.

#### Miljøinformasjon

All unødvendig emballasje er utelatt. Vi har forsøkt å gjøre emballasjen enkel å dele i tre materialer: papp (eske), polystyrenskum (buffer) og polyetylen (poser, beskyttende skumlag). Systemet består av materialer som kan resirkuleres og gjenbrukes hvis det demonteres av fagfolk. Gjør deg kjent med lokale bestemmelser før du kaster emballasjematerialer, oppbrukte batterier og gammelt utstyr.



---

## Merknad om varemerke



Be responsible  
Respect copyrights

Denne enheten omfatter kopibeskyttelsesteknologi som er beskyttet av amerikanske patenter og andre åndsverktigheter tilhørende Rovi Corporation. Dekompilering eller demontering er ikke tillatt.

### Bluetooth

Merket Bluetooth® og logoene er registrerte varemerker som eies av Bluetooth SIG, Inc., og all bruk WOOX Innovations har av slike merker, er på lisens.



#### Merknad

- Typeplaten er plassert bak på enheten.

---

## Opphavsrett

2014 © WOOX Innovations Limited. Med enerett.

Spesifikasjonene kan endres uten varsel.

WOOX forbeholder seg retten til når som helst å endre produkter uten å måtte endre tidligere leverte produkter på tilsvarende måte.



Specifications are subject to change without notice.

2014 © WOOX Innovations Limited.

All rights reserved.

Philips and the Philips' Shield Emblem are registered trademarks of Koninklijke Philips N.V. and are used by WOOX Innovations Limited under license from Koninklijke Philips N.V.

BTB2315\_12\_UM\_V1.0

