

PHILIPS  
HD4552



## 用户手册



保留备用  
出版日期：2018-06-08

©2018 Koninklijke Philips N.V.  
All rights reserved.  
HD4552\_UM\_CN\_v3.0



### 1 您的电饭煲

感谢您的惠顾，欢迎光临飞利浦！  
为充分享受飞利浦提供的支持，请在  
www.philips.com/welcome 注册您的产品。

### 2 重要信息

使用产品前，请仔细阅读本说明书，并保留备用。

#### 危险

- 切勿将电饭煲浸入水中，也不要来自来水龙头下冲洗。

#### 警告

- 在将产品连接电源之前，请先检查电饭煲上标称电压与当地的供电电压是否相符。电饭煲只能使用带接地线的插座。务必确保插头牢固插到电源插座上。
- 如果插头、电源线、内锅、密封环或煲身损坏，请勿使用本产品。
- 如果电源线损坏，为避免危险，必须由制造商或其维修部或类似的专职人员来更换。
- 本产品不能利用外部定时器或独立的遥控器系统操作。
- 本产品不打算由肢体不健全、感觉或精神上有所障碍或缺乏相关经验和知识的人（包括儿童）使用，除非有负责他们安全的人对他们使用本产品进行监督或指导。
- 应照看好儿童，确保他们不玩耍电饭煲。将电源线放在儿童无法接触到的地方。不要将电源线悬挂在放置电饭煲支架的桌子或工作台的边缘上。
- 将插头接入电源插座之前，应确保线圈盘、温度传感器和内锅外侧是洁净、干燥的，杂质或异物可能引起电饭煲的故障。
- 请勿用浸湿的手插接电饭煲插头或按控制面板上的任何按钮。
- 取出内锅时，请务必先将电源插头拔掉。
- 将插头插到电源插座并打开开关之前，请务必将内锅放到产品内。

#### 注意

- 切勿使用由其它制造商生产的，或未经飞利浦特别推荐的任何附件或部件。如果使用此类附件或部件，您的保修将失效。

- 切勿将电饭煲暴露在高温之下，也不要将电饭煲放在正在工作或仍然发热的炉具或炊具上。
- 请勿将电饭煲直接曝晒于阳光下。
- 将电饭煲放在稳固、水平且平坦的表面上。
- 务必先将内锅放到电饭煲内，然后再将插头插入电源插座并打开。
- 不要将内锅直接放在火上煮饭。
- 如果内锅已变形，请勿使用。
- 在电饭煲的使用过程中，可接触到的表面可能会变得很热。只能触碰控制面板和开盖按钮。
- 小心煮饭期间从蒸汽孔排出的热蒸汽或在打开盖子时从电饭煲中冒出的热蒸汽。手和脸不要靠近电饭煲，以免蒸汽烫伤。
- 煮饭期间，切勿提起及移动电饭煲。
- 请不要将布盖在电饭煲上盖上，上盖可能会因此而变形或变色
- 请不要超出内锅中标注的最高水位标示，以免溢水。
- 切勿在煮饭、保温或重新热饭时将烹饪器具放入锅中。
- 仅使用随附的烹饪器具。不要使用尖利的器具。
- 不要在明火上使用电饭煲随附的烹饪器具。为免刮擦，烹饪虾蟹和贝类的食材前需去掉坚壳。
- 切勿将金属物体或异物插入蒸汽孔。
- 不要将磁性物质放在煲盖上。不要在靠近磁性物质的地方使用电饭煲。
- 使用后，必须清洁电饭煲。请勿在洗碗机中清洗电饭煲。
- 如果很长时间不用，请务必拔下电饭煲的电源插头。
- 电饭煲仅供家用及类似用途，如商店、办公场所及其他住宿型环境中的厨房；农庄由旅店、旅馆及其它住宿型环境中的客人使用；提供住宿和早餐的场所。
- 对电饭煲使用不当，或者将其用于专业、半专业用途，或者没有根据本用户手册中的说明进行使用，此类情况下保修将失效，飞利浦对此类损坏概不负责。

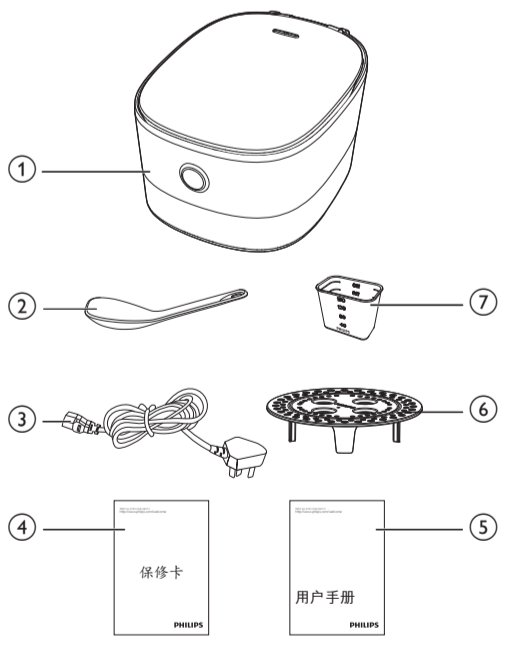
### 掉电记忆功能

- 本产品具有掉电记忆功能，可保留发生电源故障之前的状态。
- 如果在烹饪过程中发生电源故障，并且在半小时后恢复供电，则烹饪时间倒计时将从中断处继续。
  - 如果在产品处于预约模式时发生电源故障，并且在半小时后恢复供电，则预约时间倒计时将从中断处继续。
  - 如果在半小时未恢复供电，则产品可能不会继续执行之前的工作过程，而是保持待机模式。

### 电磁场 (EMF)

本飞利浦产品符合所有有关暴露于电磁场的适用标准和法规。

### 3 包装盒内物品

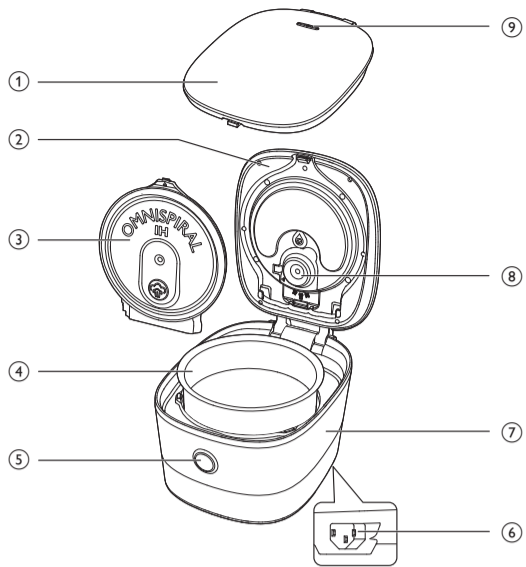


电饭煲主装置  
量杯  
二合一饭汤勺  
蒸架

电源线  
保修卡  
用户手册

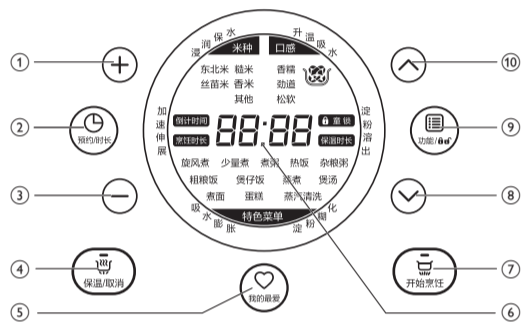
## 4 概述

### 产品概述



① 控制面板	⑥ 电源插孔
② 上盖	⑦ 电饭煲主体
③ 可拆卸式内盖	⑧ 留香阀（可拆卸式蒸汽阀）
④ 内锅	⑨ 蒸汽口
⑤ 开盖按钮	

### 控件概述



① 增加时间	⑥ 显示屏
② 预约/时长	⑦ 开始烹饪
③ 减少时间	⑧ 向下功能选择
④ 保温/取消	⑨ 功能/童锁
⑤ 我的最爱	⑩ 向上功能选择

### 注

- 升温吸水、淀粉溶出、淀粉糊化、吸水膨胀、加速伸展、浸润保水是煮饭烹饪程序的六个阶段。

### 5 使用产品

#### \* 提示

- 要取消正在进行的烹饪过程，请按 保温/取消，产品将进入待机模式。

#### 注意

- 在烹饪过程中开盖后（尤其在加水量较大时），关盖时应缓慢关闭上盖或者等待1-2分钟，待内部蒸汽消散/气压降低后再关盖，以防内锅中的液体从蒸汽口中喷出。
- 在高原地区使用本产品时有可能会有不易熟或者溢出现象。

### 首次使用之前

- 从内锅中取出所有附件，去除所有包装材料。
- 首次使用前，请使用“蒸汽清洗”功能彻底清洗产品（参阅“蒸汽清洗”一章）。
- 首次使用前彻底清洁产品的部件（参阅“清洁和保养”一章）。

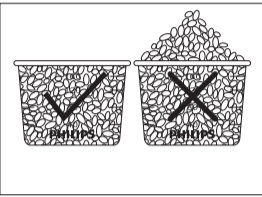
### 注

- 使用本产品之前，确保所有部件都已完全干燥。

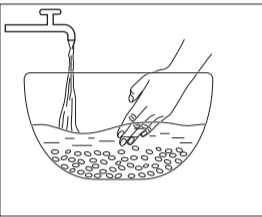
## 煮饭

米种	口感	默认烹饪时间	时间调节
东北米 丝苗米 香米 其他	香糯	约 45 分钟	不适用
	劲道	约 35 分钟	
	松软	约 40 分钟	
糙米	香糯	约 80 分钟	不适用
	劲道	约 60 分钟	
	松软	约 70 分钟	

- 用随附的量杯量取所需的米量。

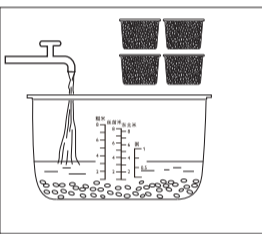


- 淘米，然后将洗好的米放入内锅。



- 根据所倒入米的杯数，依照内锅上标明的相应水位标记加入适量的水，然后将米抚平。

→ 例如，煮 4 杯东北米，就应将水加至水位标记上“东北米-4”的位置。



### 注意

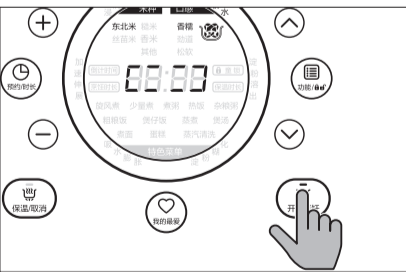
- 请勿超过标注的量或最高水位标示，否则可能导致产品发生溢漏。
- 可根据米质及所需米饭的软硬程度来适当增减水量，也可根据不同的米种以及对米饭软硬程度的喜爱来增减水量，为保证获取最佳的口感和营养，请使用产品配送的量杯量米，内锅水位线仅作参考。
- 由于各地方电压的不稳定性，如有轻微米汤溢出，属正常现象。
- 香米可参考东北米的水位线加水。

- 擦掉内锅外表的水，将其放入产品内。

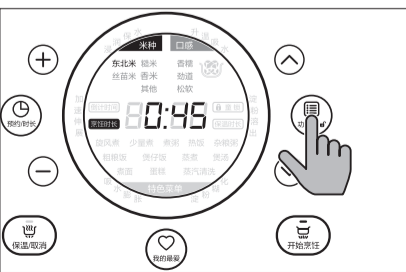
### 注意

- 请确保内锅的外表洁净、干燥，并且没有其他杂物黏附在产品内部。

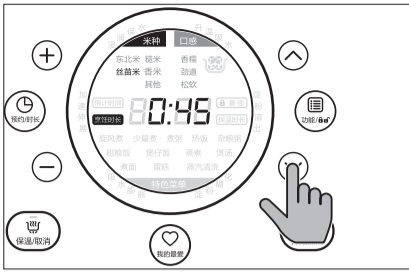
- 合上锅盖，将电源插头插入插座。
- 若按 开始烹饪，则直接进入煮饭默认菜单的烹饪程序。默认菜单为：米种 - 东北米，口感 - 香糯。



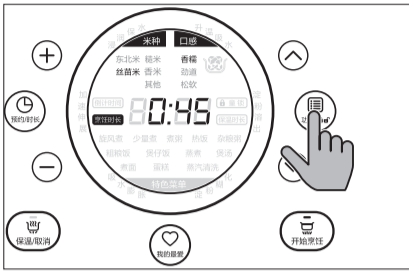
- 如需调整米种和口感，按 功能/口感，首先进入米种选择。



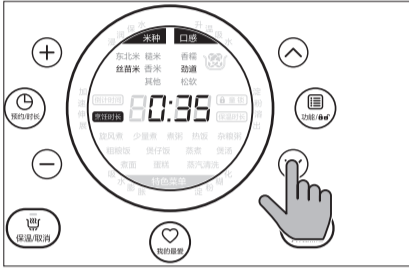
- 按向上或向下键，选择要烹饪的米种类型。



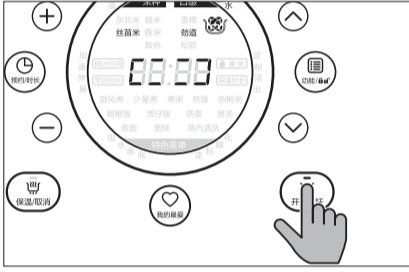
- 再次按 功能/口感 进入口感选择。



- 按向上或向下键，选择所需的口感。



- 按 开始烹饪 启动烹饪过程。



- 烹饪完成后，产品会发出几声蜂鸣音并自动切换至保温模式。

### \* 提示

- 烹饪完成后，为防止米饭结块影响口感，建议尽快将米饭翻松。

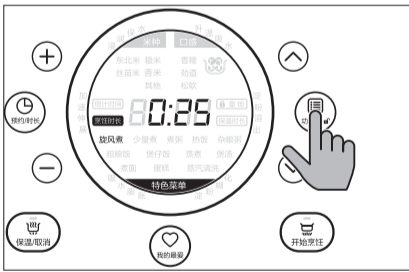
### 注意

- 视烹饪情况而定，底部的米饭可能会略微焦黄。

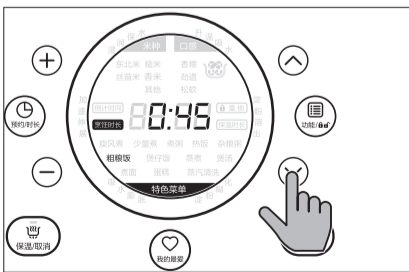
### 旋风煮、少量煮、粗粮饭

菜单	默认烹饪时间	时间调节
旋风煮	约 25 分钟	不适用
粗粮饭	约 45 分钟	
少量煮	约 30 分钟	

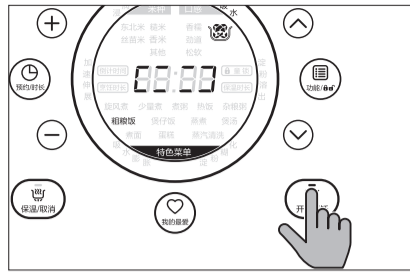
- 遵循“煮饭”中的1-5步。
- 按 功能/口感 直至选中**特色菜单**。



- 按向上或向下键，直至选中所需的菜单。



- 按 开始烹饪 启动烹饪过程。



- 烹饪完成后，产品会发出几声蜂鸣音并自动切换至保温模式。

### 煮粥、杂粮粥、煲汤

#### 注意

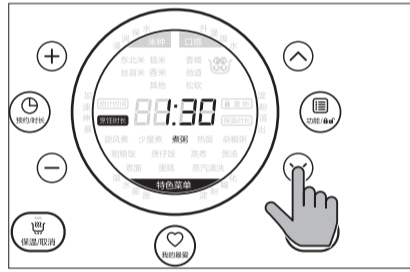
- 如果处于保温模式时间过长，粥会很粘稠，这是正常现象。
- 煮粥前，依照内锅上煮粥的水位线进行加水。

菜单	默认烹饪时间	时间调节
煮粥	约 90 分钟	1 - 4 小时
杂粮粥		
煲汤	约 2 小时	1 - 4 小时

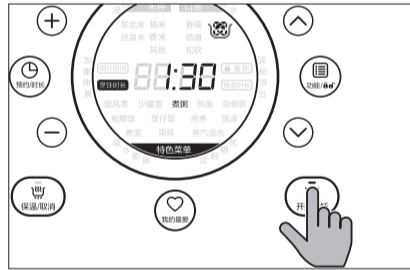
- 将水和原料放入内锅。
- 擦掉内锅外表的水，将其放入产品内。
- 合上锅盖，将电源插头插入插座。
- 按 功能/口感 直至选中**特色菜单**。



- 按向上或向下键，直至选中所需的菜单。



- 按 开始烹饪 启动烹饪过程。

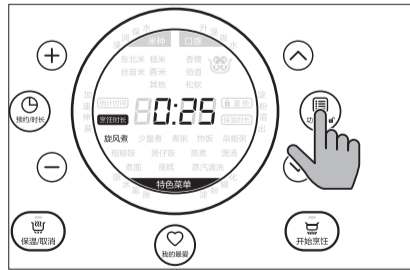


- 烹饪完成后，产品会发出几声蜂鸣音并自动切换至保温模式。

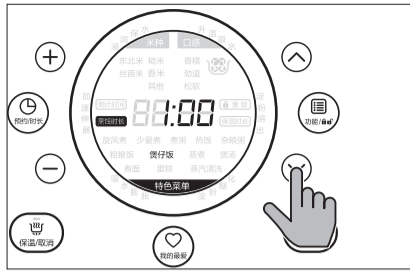
### 煲仔饭

菜单	默认烹饪时间	时间调节
煲仔饭	约 60 分钟	不适用

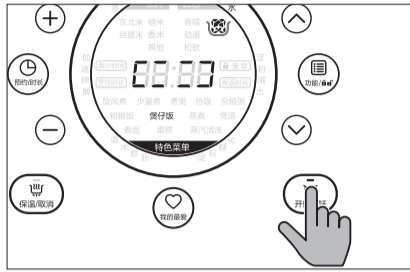
- 遵循“煮饭”中的步骤1至6。
- 按 功能/口感 直至选中**特色菜单**。



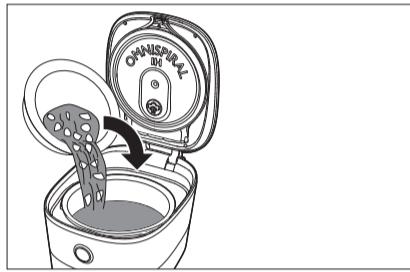
- 按向上或向下键，直至选中所需的菜单。



- 按 开始烹饪 启动烹饪过程。



- 米饭煮好后，产品会发出几声蜂鸣音。打开上盖，把煲仔饭食材倒入内锅的米饭上面，同时在内锅内侧壁淋入适量的食用油，合上上盖，产品恢复烹饪过程。



- 烹饪完成后，产品会发出几声蜂鸣音并自动切换至保温模式。

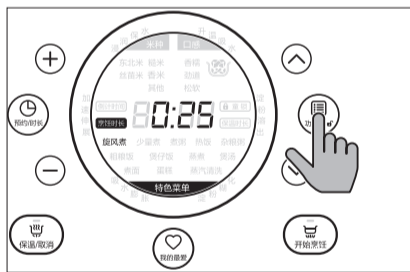
#### 注意

- 做煲仔饭时，锅底有锅巴属于正常现象。

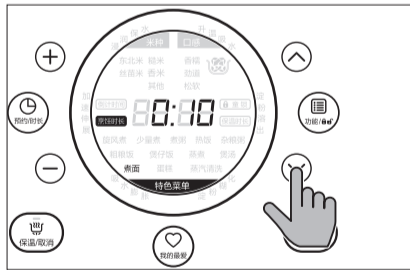
### 煮面

菜单	默认烹饪时间	时间调节
煮面	约 10 分钟	5 - 20 分钟

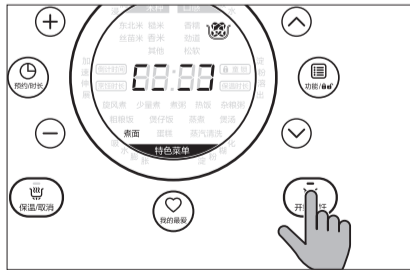
- 将一些水倒入内锅。
- 擦掉内锅外表的水，将其放入产品内。
- 合上锅盖，将电源插头插入插座。
- 按 功能/口感 直至选中**特色菜单**。



- 按向上或向下键，直至选中所需的菜单。



- 按 开始烹饪 启动烹饪过程。



- 水沸腾后电饭煲会发出几声蜂鸣音，计时器开始倒计时。
- 打开锅盖，将面条放入内锅并保持开盖状态，至烹饪完成。

### 注意

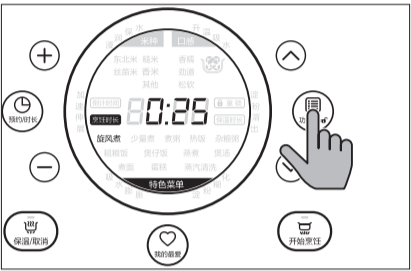
- 为避免汤水溢出或面条粘在一起，请在烹饪过程中持续搅拌面条。
- 煮面条时，面条和水的总量不能超过内锅最高水位线，加入面条后，用户切勿离开或合盖，否则会有溢出可能。

- 烹饪完成后，产品会发出几声蜂鸣音并自动切换至待机模式。

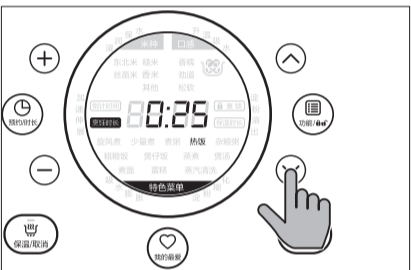
### 热饭

菜单	默认烹饪时间	时间调节
热饭	约 25 分钟	25 - 59 分钟

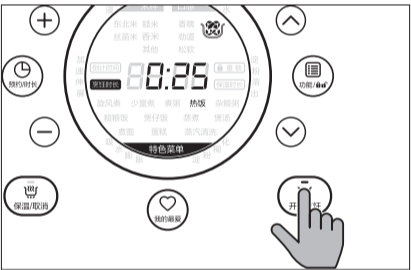
- 翻松冷饭并将其均匀地分布在内锅中。
- 在饭中倒入一些水以避免饭太干。水量取决于米量。
- 合上锅盖，将电源插头插入插座。
- 按 功能/口感 直至选中**特色菜单**。



- 按向上或向下键，直至选中所需的菜单。



- 按 开始烹饪 启动烹饪过程。

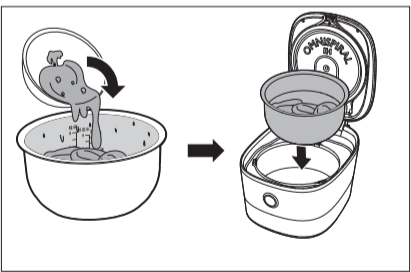


- 烹饪完成后，产品会发出几声蜂鸣音并自动切换至保温模式。

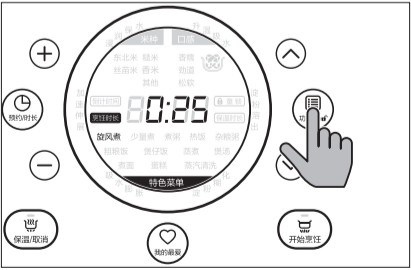
### 蛋糕

菜单	默认烹饪时间	时间调节
蛋糕	约 45 分钟	不适用

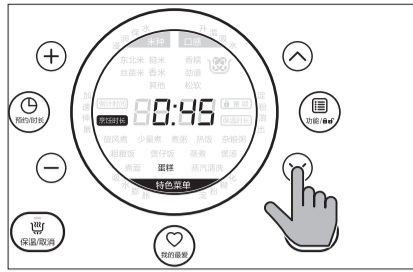
- 请按照蛋糕食谱，搅拌好蛋糕原料。
- 将蛋糕预拌食材倒入其中。



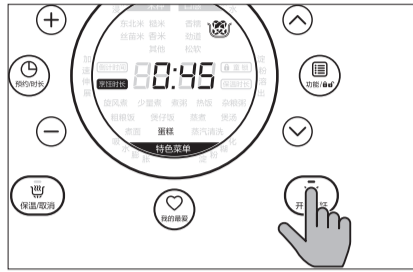
- 合上锅盖，将电源插头插入插座。
- 按 功能/口感 直至选中**特色菜单**。



5 按向上或向下键，直至选中所需的菜单。



6 按 **开始烹饪** 启动烹饪过程。



7 烹饪完成后，产品会发出几声蜂鸣音并自动切换至保温模式。  
↳ 保温指示灯会亮起。

8 打开锅盖，小心地取出内锅以进行冷却。  
9 待内锅冷却后，将盘子或蛋糕架放在锅上，然后翻转过来即可取出蛋糕。

### 蛋糕食谱

1 准备材料

- 小份量：
  - 鸡蛋 3 个
  - 细白砂糖 100g (约2/3 量杯)
  - 蛋糕粉 100g (约 1 量杯)
  - 牛油 50g (约 1/3 量杯)
  - 牛奶 18g (约 1/10 量杯)
- 大份量：
  - 鸡蛋 5 个
  - 细白砂糖 180g (约 1 量杯)
  - 蛋糕粉 180g (约 2 量杯)
  - 牛油 80g (约 2/3 量杯)
  - 牛奶 36g (约 2/5 量杯)

### 提示

- 用户可根据个人口味适当调整材料比例。材料用量过多时会影响蛋糕效果，甚至不熟。

2 把鸡蛋蛋清和蛋黄分离在两个容器内。  
3 把细白砂糖分别加入蛋清、蛋黄内，再用打蛋器分别拌打至起泡状。

### 提示

- 如果鸡蛋温度太低，可以隔热用 40°C 温水加热，这样制作出来的蛋糕效果较松软有弹性。搅拌到拿起打蛋器时，材料成丝状流下来。
- 容器和打蛋器必须清洁干净，如果含有油脂，鸡蛋就无法打出气泡。切忌在内锅内搅拌，以免擦伤内锅的不粘涂层。

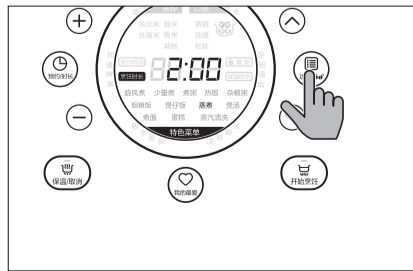
4 加入蛋糕粉并充分搅拌均匀。  
5 加入牛奶和融化后的牛油（用温水隔热融化牛油，使其变成液体状），快速搅拌均匀。

### 提示

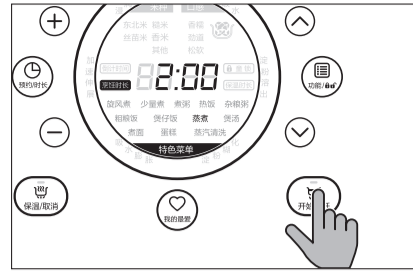
- 搅拌不够时，会使制作出来的蛋糕气泡大，口感粗糙。搅拌过度时，会使制作出来的蛋糕硬化，没有气泡。
- 在气泡尚未消失前必须尽快倒入电饭煲里制作。
- 蛋糕制作完成以后，不应该留在锅里，应立即取出来，以免蛋糕受潮。

### 蒸煮

1 向内锅中加入适量水。  
2 将蒸架放入内锅。  
3 将食品放在食品盘中或直接放在蒸架上。  
4 按“功能选择”按钮 ( **功能** ) 直至选中“蒸煮”功能。



5 按“开始烹饪”按钮 ( **开始烹饪** ) 启动烹饪程序。



- 选定的功能指示灯保持常亮。
- 屏幕上以倒计时方式显示剩余烹饪时间。

6 完成烹饪时，您将会听到 4 下蜂鸣声。电饭煲将会自动切换至保温模式。  
↳ “保温 / 取消”指示灯亮起，显示屏显示保温时间。

### 注

- 蒸煮功能只适用于蒸食物。
- 蒸制食物时，所加水量请勿超过蒸架上表面，否则食物将浸泡在水中。

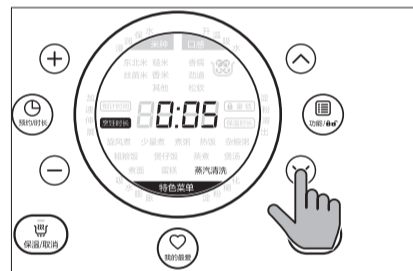
### 蒸汽清洗

菜单	默认烹饪时间	时间调节
蒸汽清洗	5 分钟	5 - 20 分钟

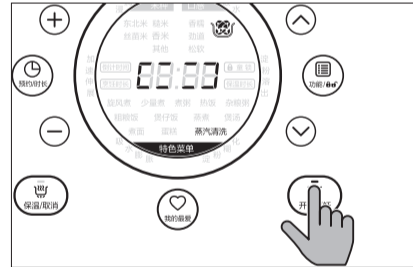
1 将适量的水倒入内锅。  
2 擦干内锅外表的水，将其放入产品内。  
3 合上锅盖，将电源插头插入插座。  
4 按 **功能/时间** 直至选中特色菜单。



5 按向上或向下键，直至选中所需的菜单。



6 按 **开始烹饪** 启动烹饪过程。



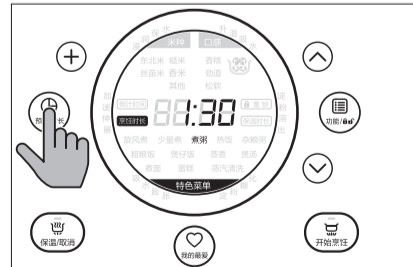
7 烹饪完成后，产品会发出几声蜂鸣音并自动切换至待机模式。  
↳ 开始烹饪指示灯闪亮。

8 待产品冷却后再进行清洁（参阅第 6 章“清洁和保养”）。

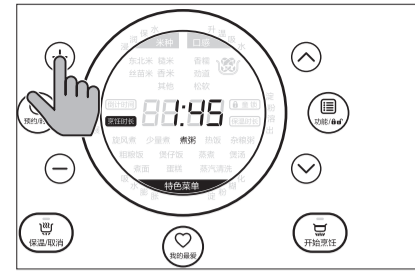
### 设置烹饪时间

您可以为部分菜单设置烹饪时间，包括**煮粥**、**煲汤**以及**煮面**。有关详细的调节范围，请参阅烹饪时间表。

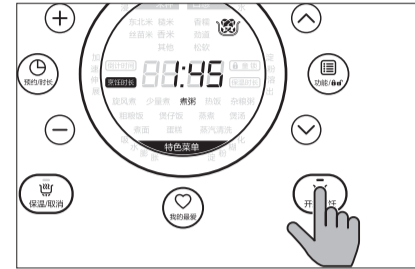
1 依照各功能介绍，选中所需的菜单。  
2 按 **预约/时长** 直至烹饪时长亮起。



3 按“+”或“-”，选择所需的烹饪时间。



4 按 **开始烹饪** 即可确认烹饪时间并开始烹饪过程。



### 提示

- 调节烹饪时间时，长按“+”或“-”可快速增减时间。

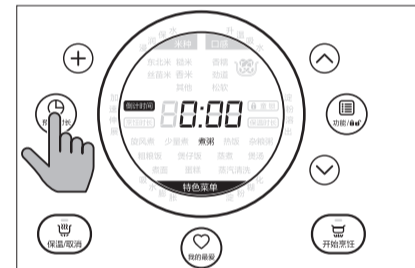
### 设置烹饪预约时间

您可以为部分菜单预约烹饪时间。预约计时器的设置范围为 1 至 24 小时。

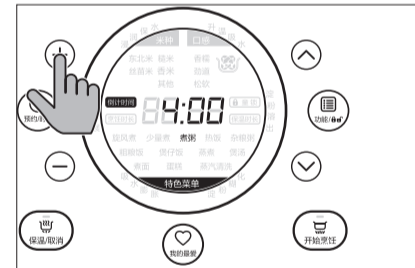
### 注意

- 预约时间即烹饪完成时间。例如：中午 12 点预约煮饭，要求晚上 6 点吃饭，则预约时间为 6 小时。
- 如果所设的预约时间短于烹饪时间，则产品将立即开始烹饪过程。
- 以下菜单无法使用预约计时器：**热饭**、**煮面**、**蛋糕**以及**蒸汽清洗**。

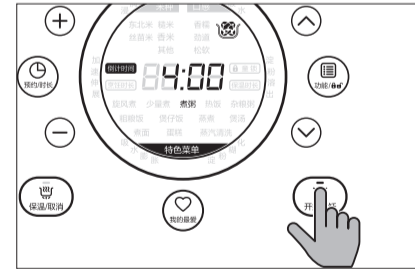
1 选择所需的烹饪菜单。  
2 按 **预约/时长** 直至倒计时时间亮起。



3 按“+”或“-”，选择所需的预约时间。



4 按 **开始烹饪** 即可确认烹饪时间并开始烹饪过程。



### 提示

- 调节预约时间时，长按“+”或“-”可快速增减时间。

### 设置“我的最爱”菜单

您可以将任意三种菜单设置为“我的最爱”在您对设置进行修改之前，默认的三种“我的最爱”菜单为：**香米**、**香糯**、**煮粥**和**煲汤**。

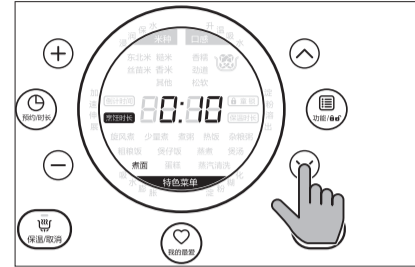
- 在待机模式下按 **我的最爱** 一次或多次，然后按 **开始烹饪** 便可快速开始使用“我的最爱”菜单。

如需调整“我的最爱”中的菜单，例如把**煲汤**修改为**煮面**，请遵循以下操作。

1 按 **我的最爱** 直至选中**煲汤**功能。



2 按 **功能/时间** 直至选中特色菜单，再按向上或向下键，直至选中煮面功能。



### 提示

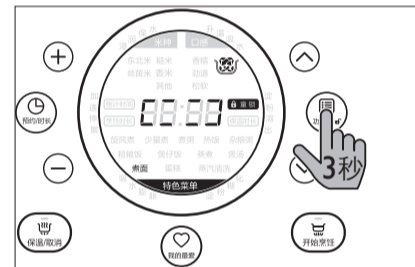
- 如需修改为煮饭功能，按 **功能/时间** 进入米种选择。
- 如需设置不同的烹饪时长，参考章节“设置烹饪时间”。修改后的烹饪时长同时也能够保存到“我的最爱”中。

3 长按 **我的最爱** 3 秒，所选中的**煮面**功能会自动覆盖原有的**煲汤**功能。按照以上操作亦可将其他菜单设为“我的最爱”。

### 设置儿童锁

烹饪过程中为防止孩子使用产品或使用期间发生误操作，您可以设置儿童锁功能。

1 按 **功能/时间** 3 秒可启用儿童锁。



- 显示屏上的儿童锁图标亮起。
- 此时将禁用除 **功能/时间** 之外的所有其他按键。

要解锁产品，请再次按住 **功能/时间** 3 秒

### 注意

- 儿童锁只有在烹饪过程中才可设置或取消。

### 6 清洁和保养

#### 注意

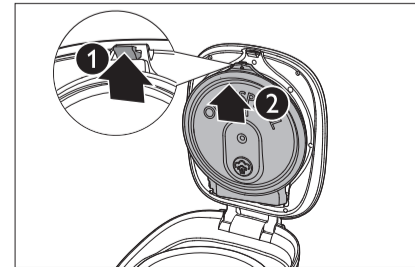
- 清洁前请拔掉电源线插头。
- 待产品完全冷却后再开始清洁。
- 确保定期清洁可拆卸式内盖，否则其会变色并产生难闻的气味。
- 不能用钢丝球或者其他硬物清洁内锅及上盖。

### 提示

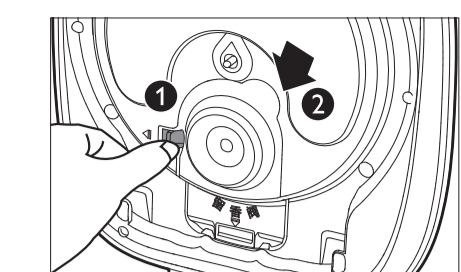
- 可使用绒面手套或软布擦拭机器上盖。
- 内锅涂层为不粘涂层，不能用钢丝球等硬物擦拭。建议用**蒸汽清洗**功能，更加便捷。

### 拆卸内盖及留香阀

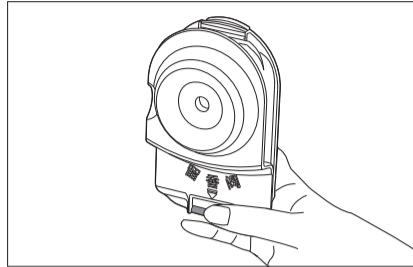
- 如需拆卸内盖，向上拨动内盖顶部的固定夹 (1)，然后将内盖取出 (2)。



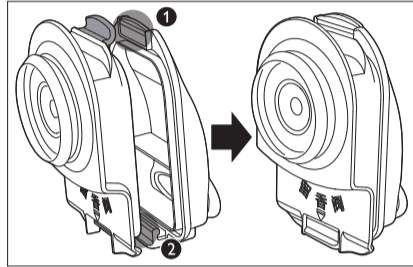
- 向左按压留香阀左侧的凸起部位即可将留香阀取出。



- 将留香阀底部的锁扣（留香阀上箭头所指处）向下拨开，即可将其拆开以便彻底清洗。



- 装配留香阀时，必须先将顶部带有凸缘的一侧正确嵌入空位，然后再扣合底部的锁扣。



### 内部

- 可将拆卸式内盖和留香阀浸泡在温水或冷水中，用海绵进行清洗。
- 用拧干的布擦拭产品内部。
- 清除粘在产品上的所有食物残渣。

### 外部

- 用蘸有清洁剂的布进行擦拭。
- 只能使用柔软的干布擦拭控制面板。
- 确保清除上盖上的所有食物残渣。

### 附件和内锅

- 汤饭勺、蒸架和内锅。
- 浸泡到热水中并用海绵清洁。

### 注意

- 请勿将汤匙、碗或任何其他物体放入内锅，以防损坏不粘涂层。
- 如果内锅中用过调味品，则请立即清洗。

### 7 回收

弃置产品时，请不要将它与一般生活垃圾一同丢弃，应将其交给官方指定的回收中心。这样做有利于环保。请遵循您所在国家/地区的电器及电子产品分类回收规定。正确弃置产品有助于避免对环境和人类健康造成负面影响。

### 8 保修与服务

如需服务或信息，或有任何疑问，请访问飞利浦网站：www.philips.com.cn，或联系您所在国家/地区的飞利浦客户服务中心。可在全球保修卡中找到其电话号码。如果您所在的国家/地区没有飞利浦客户服务中心，请向当地的飞利浦经销商求助。

### 9 规格

型号	HD4552
额定输入功率	1500 瓦（煮面功能）
额定容量	4.0 升
热效率值(%)	86
待机功率(W)	1.8
保温能耗(W·h)	35
能效等级	2级
内锅材质（金属或非金属）	金属

### 注意

- HD4552 能效测试功能为：旋风煮。

### 10 故障种类和处理方法

如果在使用本产品时遇到问题，请在申请服务之前检查以下事项。如果无法解决问题，请联系您所在国家/地区的飞利浦服务中心。

问题	解决方法
电饭煲未自动切换至保温模式	<ul style="list-style-type: none"><li>您未选择正确的烹饪模式。例如煮水时选择了煮饭模式。</li><li>温度控制有故障。请将本产品送往当地的飞利浦经销商，或经飞利浦授权的客户服务中心。</li><li>部分功能，例如“蒸汽清洗”完成后机器不会自动保温，而是进入待机状态。</li></ul>
电网电压异常，屏幕显示故障代码 E5 或 E6	<ul style="list-style-type: none"><li>请和专业人士确定产品是否在正常电压使用范围内。</li><li>检查是否太多电器同时使用一个移动插座或者延长线过长。</li><li>如无法自行处理，请不要拆卸产品。请将本产品送往当地的飞利浦经销商，或经飞利浦授权的客户服务中心。</li></ul>
米饭太软、太硬或没煮熟。	<ul style="list-style-type: none"><li>如果将产品置于不稳固或倾斜的表面，则煮熟的米饭口感可能会太硬或太软，因为水量会不一致。</li><li>米饭口感可能会因大米品牌、产地和存放时间（新米或陈米）而异。</li><li>米饭口感可能会因室温和水温而异。</li><li>使用预约功能可能会使米饭偏软。这是正常的。</li><li>使用特色菜单中的“旋风煮”模式可能会导致米饭偏硬。这是正常的。</li><li>检查内锅是否已变形。</li><li>水量不足。将水加到内锅的相应水位标示处。</li><li>按内锅水位线加水时，请根据不同米种、米质进行相应增减调整，水位刻度线仅作参考。</li><li>确保产品内部和内锅外表未粘附杂物，然后再启动产品。</li></ul>
饭煮焦了。	<ul style="list-style-type: none"><li>检查产品内部和内锅外表是否存在残留的食物。清除残留的食物。</li><li>大米未洗干净。请漂洗大米，直至水变清。</li><li>检查内锅是否已变形。</li></ul>
煮饭时，产品中有水溢出	<ul style="list-style-type: none"><li>确保根据所倒入大米的杯数和类型，依照刻在内锅上的相应水位标记加入适量的水。</li><li>确保水不超过水位标示上的最高水位，否则可能导致产品在烹饪期间发生溢漏。</li></ul>
无法获得所需的烹饪功能	<ul style="list-style-type: none"><li>按 <b>功能/时间</b> 并使用向上或向下键选择所需的菜单。</li><li>检查保温指示灯是否亮起。取消保温功能并重试。</li><li>检查是否已将电源线正确连接至电饭煲，插头是否已在电源插座中插牢。</li></ul>
米饭在煮好后味道不好闻	<ul style="list-style-type: none"><li>烹饪后，确保留香阀、内盖和内锅彻底干净。请用一些清洁剂和温水清洗内锅。</li></ul>
控制面板未亮起	<ul style="list-style-type: none"><li>接触不良。检查是否已将电源线正确连接至电饭煲，插头是否已在电源插座中插牢。</li></ul>
烹饪过程中漏气	<ul style="list-style-type: none"><li>检查留香阀是否安装到位。若漏装留香阀，电饭煲烹饪过程中会出现周边漏气现象，致使烹饪效果不佳。</li></ul>
按 <b>功能/时间</b> 或其他键位无响应	<ul style="list-style-type: none"><li>检查电网电源是否有电，检查电源线、插头、插座以及连接是否完好。</li><li>检查机器右侧的电源开关是否打开。</li><li>确保按用户手册操作说明进行操作。</li><li>如无法自行处理，请不要拆卸产品。请将本产品送往当地的飞利浦经销商，或经飞利浦授权的客户服务中心。</li></ul>

问题	解决方法
电饭煲未自动切换至保温模式	<ul style="list-style-type: none"><li>您未选择正确的烹饪模式。例如煮水时选择了煮饭模式。</li><li>温度控制有故障。请将本产品送往当地的飞利浦经销商，或经飞利浦授权的客户服务中心。</li><li>部分功能，例如“蒸汽清洗”完成后机器不会自动保温，而是进入待机状态。</li></ul>
电网电压异常，屏幕显示故障代码 E5 或 E6	<ul style="list-style-type: none"><li>请和专业人士确定产品是否在正常电压使用范围内。</li><li>检查是否太多电器同时使用一个移动插座或者延长线过长。</li><li>如无法自行处理，请不要拆卸产品。请将本产品送往当地的飞利浦经销商，或经飞利浦授权的客户服务中心。</li></ul>
内部电路板过热保护，屏幕显示故障代码 E7	<ul style="list-style-type: none"><li>检查底部进风口是否有异物堵塞。</li><li>检查四周温度是否过高。</li><li>出现故障代码后，产品会自动关机。待机器冷却后，如能正常工作，则是机器因过热自动保护。</li><li>如无法自行处理，请不要拆卸产品。请将本产品送往当地的飞利浦经销商，或经飞利浦授权的客户服务中心。</li></ul>

### 环保清单

部件名称	有害物质					
	铅(Pb)	汞(Hg)	镉(Cd)	六价铬(Gr(VI))	多溴联苯(PBB)	多溴二苯醚(PBDE)
电路板组件	x	o	x	o	o	o
主温控器组件	x	o	o	o	o	o
温度传感器组件	x	o	o	o	o	o
电源线	x	o	x	o	o	o
固定螺丝	o	o	o	x	o	o

本表格依据SJ/T11364的规定编制。  
o 表示该有害物质在该部件所有均质材料中的含量均在GB/T26572规定的限量要求以下。  
x 表示该有害物质至少在该部件的某一均质材料中的含量超出GB/T26572规定的限量要求。  
除表格中部件外，热熔断器组件、内部连接线、发热盘、硅胶件、塑料件、五金件、五金电镀件、塑料喷涂件、五金喷涂件、包装及其他件均质材料中的含量均在GB/T26572规定的限量要求以下。

该表格中所显示的“有害物质”在产品正常使用情况下不会对人身和环境产生任何伤害。  
“该表格中所显示的“有害物质”及其存在的部件向消费者和回收处理从业者提供相关物质的存在信息，有助于产品废弃时的妥善处理。

PHILIPS	
产品	: 电饭煲
型号	: HD4552
额定电压	: 220V ~
额定频率	: 50Hz
额定输入功率	: 1500 W
容量	: 4.0L
生产日期	: 请见产品底部
产地	: 中国浙江嘉兴
飞利浦（中国）投资有限公司 上海市静安区灵石路718号A1幢 全国顾客服务热线：4008 800 008	
本产品根据国标GB4706.1-2005, GB4706.19-2008, GB4343.1-2009 及 GB17625.1-2012 制造	